

# 広報くしろ

## 厳寒の湖上に漂う 冬ならではの「気嵐」

本格的な冬を迎えた阿寒湖は、時に氷点下20℃まで気温が下がります。その厳寒の寒さは、フロストフラワー、ダイヤモンドダストなどさまざまな表情を持った芸術品ともいえる自然の作品をつくりだします。「気嵐」もその一つ。川や海から蒸発する水蒸気が冷やされることによって発生するこの現象は、阿寒湖が冷たく澄み切った空気に包まれるこの季節ならではの風景です。早朝の阿寒湖で、冬の芸術品を探してみませんか？

漁師オススメの旬の魚  
くしろプライド釧魚

1月の旬を食べよう！  
ホッキ貝/タコ



2024

January No.219  
令和6年1月1日発行

1



### 主な記事

| 2024「くしろ20歳のつどい」開催のお知らせ | 姉妹都市（鳥取市・湯沢市）からこんにちは！ | 釧路北陽高校が台湾見学旅行を実施しました！ |  
| 2024（令和6）年度の新1年生（小・中学校）から通学区域が変わります |

釧路市役所 〒085-8505 黒金町7-5 ☎23-5151(代表) ☎23-5222 市ホームページアドレス <https://www.city.kushiro.lg.jp/>  
編集発行：釧路市総合政策部市民協働推進課 ☎31-4504 ☎23-5220 メールアドレス [shi-shiminkyoudou@city.kushiro.lg.jp](mailto:shi-shiminkyoudou@city.kushiro.lg.jp)



釧路市LINE公式アカウント  
釧路市Webハザードマップは  
LINEから確認できます！



ラジオ広報

市政情報、イベントなどを紹介します。  
FMくしろ 76.1MHz 「市役所からこんにちは」  
毎週月曜日 10:05~10:20 ●市長出演日 1月29日(月)



- 交通事故撲滅は市民の願い、町内会の願いです。滑る路面に注意し、交通事故をなくしましょう。
- 連合町内会では1月19日(金)に新年交礼会を開催します。ご参加ください。（令和2年1月以来4年ぶりの開催です）
- 町内会加入などに関するお問い合わせは、釧路市連合町内会事務局（☎31-4255）へお気軽にどうぞ。





釧路市長  
えびな ひろや  
蝦名大也

明けましておめでとうございます。皆様とともに新たな年を迎えられ、謹んで新年の幕開けをお祝い申し上げます。

新型コロナウイルス感染症が5類へ移行し、さまざまな場面で社会経済活動が正常化に向かう動きが加速する一方、一昨年から続く世界的な物価高騰は恒常化の様子が見受けられるなど、常に新たな課題への対応が求められる状況が続いております。

気象面でも、昨年は、例年のない暑さが続き、8月には釧路・根室地方で初めてとなる熱中症警戒アラートが発表され、これまで空調設備の必要がなかった釧路市にも対策が必要な状況となっております。

こうした状況の中、昨年は、アジア地域で初めてとなる「アドベンチャートラベル・ワールドサミット(A T W S) 2023」の開催、さらには姉妹都市締結から60周年を迎えた鳥取市・湯沢市との交流や台湾・ベトナムとの交流など、国内外から釧路にご縁をいただいた方々との交流が盛んになった1年でもありました。

特にA T W Sでは、日本全体の中でひがし北海道に目を向けていただき、自然景観の素晴らしさはもちろんのこと、人間が猛禽類などの野生生物の生息環境を改善する「環境治療」の取組などに高い評価を受けたところです。

これら地球規模、世界規模の流れを感じる中で、国際基準で物事を俯瞰し、情報を発信していくことの重要性を感じたところであり、引き続き、「阿寒湖のマリモ」や「タンチョウ」といった特別天然記念物をはじめ、この地の恵まれた自然環境を人々が保全してきたストーリーをしっかりと発信していきたいと考えております。

令和6年度は、阿寒IC～釧路西ICの開通が予定されており、物流をはじめ、生活圏域内での移動や道央圏との移動時間の短縮が図られるなど、さまざまな面において、利便性の向上が期待されるところです。また、衛生管理に対応した第8魚揚場も完成予定であり、現在、実証実験が進められている海面・陸上養殖の取組とあわせ、食の安全安心や高付加価値化の取組も進めてまいります。あわせて、若い世代、親になる世代の方々の暮らしやすい環境をつくるため、働く場所の確保、所得向上に結び付く取組を進めてまいります。

これらは一朝一夕では成果が見えにくいものであるからこそ、短期ではなく将来像を示しながら、皆様が未来に期待を持てるまちづくりを着実に進めていく所存でございます。

新年が皆様にとりまして、実りある素晴らしい年となりますよう心からご祈念申し上げまして、年頭のごあいさついたします。

2024年  
令和6年

年頭に  
あたり

辰



釧路市議会議長  
はた なかまさ のり  
畑中優周

明けましておめでとうございます。

希望に満ちた輝かしい新春を健やかにお迎えのことと、心からお慶び申し上げます。

市民の皆様には、平素より議会活動に対し、温かいご指導とご理解を賜り、厚くお礼申し上げます。

令和5年5月の改選により、9人の新人議員が誕生し、女性議員も過去最高の6人となる新たな構成で本市議会をスタートいたしました。市民の皆様への負託に応えられるよう、その職責を果たしていく所存でございます。

そして、開かれた議会を目指す一環として、昨年は議会報告会を4会場で開催し、多くの皆様にご参加をいただき、まちづくりについて有意義な懇談をさせていただきました。また、主権者教育の推進として、北陽高校の生徒とは、議員と選挙を身近に感じてもらえるよう意見交換会も実施したところです。皆様からいただいた貴重なご意見は全議員で共有し、議会議論に積極的に反映できるよう進めてまいります。

併せて、これまで以上に議会改革を推し進めていくため、議会議論の活性化など、議会活動の充実強化のための改革に関することを調査研究する場として、「議会改革等検討会議」を設置いたしました。今後さまざまな検討事項について取り組んでまいります。

昨年は、30年に一度と言われる異常気象により、今まで経験したことのない暑さに見舞われました。冷涼な気候が自慢の釧路では、空調等の設備が整っていない施設が多く、今後の対応が急務となっております。また、新型コロナウイルスが5類に移行し、観光客やインバウンドなど人の流れが戻りつつあるものの、地域経済の回復の実感が得られない状況であります。

このような難題に立ち向かうため、地域の実情に応じた対策を講じ、将来に希望が持てる持続可能なまちづくりが重要であります。

市議会としても、それぞれの課題に真摯に向き合い、一つひとつ誠意を持って取り組み、市(執行部)と切磋琢磨しながら、市民の皆様を第一に考え精いっぱい努めていく所存でありますので、これまで以上のご支援とご協力を賜りますようお願い申し上げます。

結びに、本年が皆様にとりまして幸せで実り多く、大いなる飛躍の年となりますことを心から祈念し、新年のごあいさついたします。



# 2023~2024 年末年始の業務案内

※市内の各施設、水道の当番事業者は広報くしろ 12月号2・3ページに掲載しています。

## 市役所、各行政センターの窓口

市の窓口は12月29日(金)から1月3日(水)まで休みとなり、住民票、印鑑登録証明書などの交付も休止となります。  
 なお、出生・死亡・婚姻などの戸籍の届け出は、この間も市役所防災庁舎守衛室窓口で受け付けします。

●窓口業務  は休業日、 は平常業務

施設名	27(水)	28(木)	29(金)	30(土)	31(日)	1(月)	2(火)	3(水)	4(木)
市役所、各行政センター、各支所									

## ●ごみ収集など

施設名	27(水)	28(木)	29(金)	30(土)	31(日)	1(月)	2(火)	3(水)	4(木)
釧路地域	ごみ収集 (資源物の収集も同じ)								
	釧路広域連合清掃工場、ごみ最終処分場・粗大ごみ処理センター (12月31日(日)は午後0時30分まで開場)								
	資源リサイクルセンター								
阿寒地域	ごみ収集 (資源物の収集も同じ)								
	阿寒町一般廃棄物最終処分場								
	資源物保管施設								
音別地域	ごみ収集 (資源物の収集も同じ)								

## ●医療機関

施設名	27(水)	28(木)	29(金)	30(土)	31(日)	1(月)	2(火)	3(水)	4(木)
■市立釧路総合病院 ■市立釧路国民健康保険阿寒診療所 ■市立釧路国民健康保険音別診療所									
■釧路赤十字病院 ■釧路労災病院 ■道立阿寒湖畔診療所									

### ●急病の場合の案内、受診は

◆救急当番病院の案内 (24時間体制)  
 救急医療情報案内センター (☎0120-20-8699)  
 24時間体制で案内しています。

### ■夜間急病センター (内科、小児科)

診察 午後7時~翌午前7時  
 受付 午後6時30分~翌午前6時30分  
 (住吉2-12-37 ☎44-6776)

### ■休日緊急歯科診療所

12月30日(土)から1月3日(水)までの午前10時から  
 午後4時まで診察します (城山2-2-15 釧路歯科医師会館内 ☎42-8336)。

# 2024「くしろ20歳のつどい」開催のお知らせ

今年、1,503人が新たに20歳となります。  
 市では、20歳となる若者達をお祝いする  
**2024「くしろ20歳のつどい」を開催します。**

●現在、釧路市を離れている式典参加希望者は、市ホームページを確認のうえ式典に参加してください。

### 公式Instagram開設およびライブ配信のお知らせ

一生に一度となる20歳をお祝いする式典を盛り上げるため、公式Instagramを開設しました。  
 式典当日までの情報を逐一お知らせする他、式典当日は、来場者の記念撮影の公開や、当日式典に参加できない方々のため、釧路会場の様子をInstagram上でライブ配信しますので、フォローをお願いします。  
 また、「#2024くしろ20歳のつどい」とハッシュタグをつけて、ご自身のSNS (Instagram等) に投稿・シェアしてください。  
 振袖や袴姿の前撮り写真、学生時代の写真などを投稿し、交流のきっかけにしませんか?皆さんの投稿をお待ちしています。  
 ※詳しい内容は市ホームページをご覧ください。



←公式Instagramはこちらから

2024

祝

ご20歳おめでとうございます



会場	日時	問合せ先
釧路会場 コーチャンフォー釧路文化ホール (市民文化会館)	1月7日(日) 午後2時~ (開場:午後1時)	市教委生涯学習課 (☎31-4579)
阿寒会場 阿寒町公民館		市教委阿寒生涯学習課 (☎64-6193)
音別会場 音別町文化会館		市教委音別生涯学習課 (☎01547-6-2034)

対象者 2003 (平成15) 年 4月2日から2004 (平成16) 年 4月1日までに生まれた方  
 ※釧路会場は、混雑が予想されるため、午後2時の開会式までに入場できるよう早めに移動をお願いします。式典会場では、待ち時間に恩師のビデオメッセージを上映する予定です。  
 ※釧路会場の駐車場は、大変混雑しますので公共交通機関の利用、友達同士乗り合わせでご来場ください。  
 ※館内は酒類の持ち込み、飲酒、喫煙禁止です。飲酒している方の入場は固くお断りします。また、式典の妨害や迷惑行為を行った方は直ちに退場いただきます。  
 ※式典の詳細は、市ホームページをご覧ください。



市ホームページはこちらから→

寄附禁止のルールを守って、明るい選挙を実現しましょう

問合せ先 選挙管理委員会事務局 (☎22-4894)

みんなで徹底しよう。政治家との「三ない運動」

贈らない!

求めない!

受けとらない!



# 姉妹都市(鳥取市・湯沢市)から こんにちは!

～2023 (令和5) 年10月4日、両市と姉妹都市提携60周年を迎えました～

問合せ先 市役所市民協働推進課 (☎31-4504)

## 鳥取市

鳥取市から「日本海テレビ『鳥取・釧路140年の絆をつなぐ』」についての案内がありましたので、お知らせします。

### 鳥取市担当者のコメント

「このたび鳥取市では、鳥取市と釧路市の姉妹都市交流に関する特別番組を制作しました。YouTubeに掲載していますので、ぜひご覧ください!」



### 日本海テレビ「鳥取・釧路140年の絆をつなぐ」

2023 (令和5) 年11月5日、日本海テレビ「イチスベ」で放送

この番組には、鳥取神社や釧路鳥取傘踊り保存会、釧路鳥取きりん獅子舞保存会など、釧路市民にも馴染みのある映像が登場します。(視聴時間約23分)

📺 <https://www.youtube.com/watch?v=m6ldo4ISPPU>



### <番組のあらすじ>

鳥取市と釧路市、2つの都市のつながりは、1884 (明治17) 年の開拓移住から始まりました。明治維新という歴史の変わり目に、故郷を離れ、遠い北の地を目指した旧鳥取藩の士族たちの移住の歴史をたどり、1,200キロメートルを越えるつながりのルーツを探るとともに、今も変わらず鳥取と釧路との絆を大切に守り続ける人々の姿を描いています。

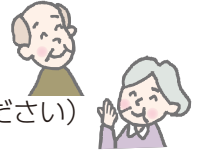
## 湯沢市

湯沢市から「釧路市民に教えたい、私のお気に入り方言ランキング」の紹介がありましたので、お知らせします。

### 1位「びゃっこ」

意味 少し、ちょっと

使用例 びゃっこしけでけれ (ちょっと手伝ってください)



### 2位「まめ」

意味 元気

使用例 まめでらが (元気ですか)



### 3位「めんこい」

意味 かわいい

使用例 めんこい犬っこだあ (かわいい犬だ)



### 4位「んだ」

意味 そうだ

使用例 んだんだ (そうそう)



### 5位「へば」

意味 またね

使用例 へばまんず (それじゃあまたね)



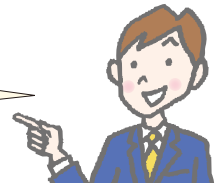
「広報ゆざわ2023年12月号」では、寄せられたエピソード等も掲載されています。こちら、ぜひご覧ください。

📺 <https://www.city-yuzawa.jp/uploaded/attachment/25008.pdf>



### 湯沢市担当者のコメント

「皆さんが知っている、あるいは聞いたことがある言葉はあるでしょうか。使っている方は、もしかすると湯沢市 (秋田県) にゆかりがあるかもしれませんね」



# 釧路北陽高校が台湾見学旅行を実施しました!

問合せ先 釧路北陽高等学校 (☎41-1075)

2023 (令和5) 年11月12日から16日の日程で、釧路北陽高等学校2年生182人が台湾への見学旅行を実施しました。

国外に唯一、特別天然記念物の「タンチョウ」と「阿寒湖のマリモ」を貸与している台北市立動物園や国立故宮博物院、観光地として人気の九份や十份などを見学し、台湾の歴史や文化を体験しました。私立景文高級中学 (台北市文山区) では生徒や教員からの熱烈な歓迎を受け、スポーツ、日本文化、ゲーム等を通じ、生徒同士で英語を交えながら、これまでコロナ禍で実現できなかった直接対面での学校交流事業を行いました。

台北市内の自主研修では、現地の大学生のサポートを受けて事前に計画した場所を訪れ、海外の文化と英語に理解を深める貴重な経験となりました。

### 齋藤凌太さん

春からオンライン交流をしてきた景文高級中学の皆さんとの学校交流では、学校に到着すると校門でたくさんの生徒の方が出迎えてくれ、歓迎のセレモニーではハーモニカなどの楽器を使い素敵な演奏を披露してくれました。

その後は、それぞれが準備したバスケットボールやバレーボール、ゲームなどをして交流しました。英語を使って話をするのは難しく感じることもありましたが、最後まで笑顔で楽しい時間を過ごすことができました。来年以降も景文高級中学との交流が続き、さらに絆を深めることができる事を願っています。

①



①景文高級中学での集合写真 ②十份にて線路上でのランタン(天燈)上げ  
③学校交流の様子 ④台北市内の自主研修(奥のビルが台北101)

②



③



④



### 野津都羽さん

現地の大学生にガイドをしてもらい、台北市内を自主研修しました。私たちの班は、地下鉄で観光地として有名な台北101へ行き、中華料理やデザートを食べたり、買い物をしたりして、今の北陽生にしかできない貴重な経験をすることができました。

日本と台湾の文化や気候の違いを感じることができたと思います。今回の自主研修の中で学んだ違う国の人とのコミュニケーションなどを日常生活に生かしていけたらいいと思います。大学生ガイドさんのおかげで安心して楽しむことができました。



# 引き続きマイナンバーカードの申請をサポートしています

問合先 釧路市マイナンバーカードコールセンター(☎0120-954-193)

市では、マイナンバーカード取得に必要な申請手続きをサポートしています。手続きは簡単ですので、市民の皆さんの利用をお待ちしています。

## ●場所 釧路市マイナンバーカードセンター

- ・西部センター (イオンモール釧路昭和 1 階)
- ・東部センター (コープさっぽろ貝塚店 1 階)

市役所戸籍住民課、各行政センター市民課、阿寒湖温泉支所

## ●ご持参いただくもの《本人確認書類》【下記のものから必ず2点お持ちください】

運転免許証、運転経歴証明書、パスポート、障害者手帳、住民基本台帳カード、健康保険証、介護保険証、医療受給者証、年金手帳、母子手帳、学生証、預金通帳、診察券 (氏名・生年月日または、氏名・住所の記載があるもの)、生活保護受給者証など

※通知カードや住民基本台帳カードをお持ちの方はご持参ください。



西部センター



東部センター



## 企業や町内会などの団体へ出張し、マイナンバーカードの申請をお手伝いします

市職員が企業や町内会などの団体先に出張し、申請受付から写真撮影、交付までを行います。カード交付の受け取り方法を選べることから、利用者は市役所窓口に来なくても簡単・便利にマイナンバーカードを取得することができます。

●対象 釧路市内に事業所を置く企業、学校施設など。詳しくは、下記に記載の市ホームページをご覧ください。

☎<https://www.city.kushiro.lg.jp/kurashi/bangoseido/1004687/1004690.html>



## 大楽毛・桜ヶ岡郵便局でも申請サポートを実施しています

釧路市2カ所の郵便局でも申請サポートを実施しています。市民の皆さんの利用をお待ちしています。

●場所 大楽毛郵便局 (大楽毛4-3-8)、桜ヶ岡郵便局 (桜ヶ岡4-3-32)

●ご持参いただくもの 2次元コード付き個人番号カード交付申請書 (お持ちの方のみ)

※申請後の受け取りは市役所戸籍住民課、マイナンバーカードセンターとなります (郵便局での受け取りはできません)。

## マイナンバーカードの電子証明書の更新をお忘れではありませんか？

電子証明書 (署名用・利用者証明用) の有効期限はそれぞれ発行日から5回目の誕生日までです。有効期限を過ぎた場合にはコンビニ交付サービスや、確定申告、引越しワンストップサービス等さまざまなサービスを利用できなくなります。更新をご希望の方は、下記に記載の会場で手続きをお願いします (有効期限が過ぎていても手続きは可能です)。

●場所 釧路市マイナンバーカードセンター

- ・西部センター (イオンモール釧路昭和 1 階)
- ・東部センター (コープさっぽろ貝塚店 1 階)

市役所戸籍住民課、各行政センター市民課、阿寒湖温泉支所、鳥取支所

※本籍地が市外で、戸籍証明書コンビニ交付サービスの利用登録申請をしている方については、利用者証明用電子証明書の更新をした場合には再度、利用登録申請が必要となります。

☎<https://www.city.kushiro.lg.jp/kurashi/bangoseido/1004699/1004700.html>



## 早くて、かんたん便利

☀️ コンビニで 😊  
住民票などの証明書が  
取れます！

### コンビニ交付サービス

市では、市民の利便性向上のため、マイナンバーカードを利用した各種証明書コンビニ交付サービスを行っています。

お昼休みや夜間、さらに休日でも、自分の都合に合わせて取得できます。

### 取得できる証明書

住民票の写し、住民票記載事項証明書、印鑑登録証明書、戸籍証明書、戸籍の附票の写し、所得課税証明書

### 利用時間

土・日曜日、祝日を含む 午前6時30分～午後11時 (戸籍のみ平日の午前8時50分～午後5時20分)

### 必要なもの

マイナンバーカード、交付手数料、利用者証明用電子証明書の暗証番号 (数字4桁)  
※電子証明書は市役所窓口または釧路市マイナンバーカードセンターで設定することができます。

## 新型コロナワクチン接種についてのお知らせ

ワクチン接種が進み、接種対象者が減少してきたことから、2024 (令和6) 年1月中旬頃より、接種体制の縮小を予定しています。自己負担なく接種が可能な「令和5年秋開始接種」は2024 (令和6) 年3月末までとなっていますので、ご希望の方はお早めに予約をしてください。

インターネット予約



釧路市新型コロナワクチンコールセンター

☎0120-110-588

(12月29日(金)～1月3日(水)は休み)

市ホームページ



問合先 市役所健康推進課 (☎31-4524)



# 2024 (令和6) 年度の新1年生 (小・中学校) から通学区域が変わります

市教委では、釧路市が抱える教育課題を解消・緩和し、教育の質を向上させることを目的とした「釧路市がめざす学校のすがた基本計画」を2022 (令和4) 年12月に策定しました。

この計画では、小学校と中学校の通学区域が複雑に重なりあっている現在の状態を中学校区を基盤として通学区域を再編することにより、小中連携教育を推進します。

つきましては、2024 (令和6) 年度から一つの小学校の全児童が同一の中学校へ進学するために下記のとおり通学区域を変更します。

※通学区域の再編は、2024 (令和6) 年4月1日(月)から小学校に入学する新1年生並びに中学校に進学する新1年生を対象に実施します。

なお、希望により小学校を選択できる地域において、かっこ内の小学校を選択した場合は、中学校の指定校が変更となることがあります。

**【指定校変更の問合せ先】**

市教委教育支援課学校教育担当 (☎23-5186)  
 ☒ kyo-gakkoukyouiku@city.kushiro.lg.jp

**【「釧路市がめざす学校のすがた基本計画」の問合せ先】**

市教委教育支援課教育政策担当 (☎65-6450)  
 ☒ kyo-seisaku@city.kushiro.lg.jp

詳しくは、市ホームページを  
 ご覧ください→



**対象区域 (町名五十音順)**

- 小学校区の再編
- 中学校区の再編
- 小学校区と中学校区の再編
- 小学校の選択により中学校の指定校が変更となる地域

町名	住所	現在の指定小学校	再編後の指定小学校 (R6.4.1~)	現在の指定中学校	再編後の指定中学校 (R6.4.1~)	
あ	愛国東 4丁目	愛国小学校	変更なし	共栄中学校	景雲中学校	
	暁町	青葉小学校	変更なし	景雲中学校	北中学校 (希望により景雲中学校の選択が可能)	
	旭町 1~4番・12~14番・21~29番	中央小学校 (希望により城山小学校の選択が可能)	変更なし	北中学校	北中学校 (城山小学校を選択した場合は幣舞中学校)	
	芦野 3~4丁目	芦野小学校	変更なし	美原中学校	景雲中学校 (希望により美原中学校の選択が可能)	
お	興津 1丁目 1~7番・15番	興津小学校 (希望により桜が丘小学校・釧路小学校の選択が可能)	変更なし	春採中学校	春採中学校 (釧路小学校を選択した場合は幣舞中学校)	
か	春日町	共栄小学校	青葉小学校	北中学校	変更なし	
	川上町	2丁目 2番地	中央小学校 (希望により城山小学校の選択が可能)	変更なし	北中学校	北中学校 (城山小学校を選択した場合は幣舞中学校)
		3丁目 2番地	中央小学校 (希望により城山小学校の選択が可能)	変更なし	北中学校	北中学校 (城山小学校を選択した場合は幣舞中学校)
		4丁目 2番地	中央小学校 (希望により城山小学校の選択が可能)	変更なし	北中学校	北中学校 (城山小学校を選択した場合は幣舞中学校)
		5丁目 2番地	中央小学校 (希望により城山小学校の選択が可能)	変更なし	北中学校	北中学校 (城山小学校を選択した場合は幣舞中学校)
き	共栄大通 1~3丁目	共栄小学校	変更なし	北中学校	共栄中学校 (希望により北中学校の選択が可能)	
	7~9丁目	青葉小学校	変更なし	共栄中学校	北中学校 (希望により共栄中学校の選択が可能)	
さ	桜ヶ岡 1丁目 11番 6~8号	桜が丘小学校	朝陽小学校	春採中学校	桜が丘中学校	
	3丁目 1番	桜が丘小学校	変更なし	桜が丘中学校	春採中学校	
	4丁目	朝陽小学校	変更なし	春採中学校	桜が丘中学校	
し	紫雲台	興津小学校 (希望により桜が丘小学校・釧路小学校の選択が可能)	変更なし	春採中学校	春採中学校 (釧路小学校を選択した場合は幣舞中学校)	
	昭和中央 6丁目	昭和小学校	昭和小学校 (希望により鳥取西小学校の選択が可能)	鳥取中学校	鳥取中学校 (鳥取西小学校を選択した場合は鳥取西中学校)	
	白金町 17~25番	共栄小学校	青葉小学校	北中学校	変更なし	
	新栄町 13~22番	青葉小学校	変更なし	共栄中学校	北中学校 (希望により共栄中学校の選択が可能)	
	新橋大通	1~2丁目	青葉小学校	変更なし	景雲中学校	北中学校 (希望により共栄中学校の選択が可能)
		3~9丁目	青葉小学校	変更なし	景雲中学校	北中学校 (希望により景雲中学校の選択が可能)
治水町	青葉小学校	変更なし	景雲中学校	北中学校 (希望により景雲中学校の選択が可能)		
つ	鶴野 鶴野の一部	鶴野小学校	変更なし	大楽毛中学校	鳥取西中学校	
に	西港 2~4丁目	新陽小学校	変更なし	鳥取西中学校	鳥取中学校	
は	春採	1丁目	桜が丘小学校 (希望により興津小学校・釧路小学校の選択が可能)	変更なし	春採中学校	春採中学校 (釧路小学校を選択した場合は幣舞中学校)
		2丁目 1~12番・24~25番	興津小学校 (希望により桜が丘小学校・釧路小学校の選択が可能)	変更なし	春採中学校	春採中学校 (釧路小学校を選択した場合は幣舞中学校)
			桜が丘小学校 (希望により興津小学校・釧路小学校の選択が可能)	変更なし	春採中学校	春採中学校 (釧路小学校を選択した場合は幣舞中学校)
		5丁目 15~18番	湖畔小学校	変更なし	幣舞中学校	青陵中学校
		7丁目 1~2番・4~40番	湖畔小学校	変更なし	幣舞中学校	青陵中学校
ふ	文苑 4丁目	芦野小学校	変更なし	美原中学校	景雲中学校 (希望により美原中学校の選択が可能)	
ほ	星が浦北 3~4丁目	鶴野小学校	変更なし	大楽毛中学校	鳥取西中学校	
や	安原	鳥取西小学校	変更なし	鳥取中学校	鳥取西中学校	
	柳町	光陽小学校	光陽小学校 (希望により青葉小学校の選択が可能)	共栄中学校	共栄中学校 (青葉小学校を選択した場合は北中学校)	
わ	若松町	共栄小学校	変更なし	北中学校	共栄中学校	



# 医療と介護の情報共有ツール「釧路市つながり手帳」をご利用ください

問合せ 市役所介護高齢課高齢福祉担当 (☎23-5185)

つながり手帳は、病気の状況やお体の状態、介護サービスの利用内容などを記入しているものです。

病院や介護サービス事業所など、関わる方に提示することで、現在の状態を的確に伝えることができます。手帳には、診察券、各種保険証、お薬手帳、関係者の名刺を入れるポケットなども付属されています。

対象 40歳以上の釧路市民で、

- ①医療と介護の両方を必要とする方
- ②慢性疾患で在宅療養中の方（現在介護保険を利用していない場合も含む）

※その他、関係者が手帳の交付を適当と判断した場合なども対象です。

## 《市民の皆さんへ》

- ・つながり手帳をご希望の方は、通院中の医療機関または担当ケアマネージャーへご相談ください。
- ・市役所窓口での配布は行っていません。また、ご本人の健康記録のための手帳ではありませんので、ご了承ください。



## 介護高齢課からのお知らせ 認知症初期集中支援チームへお気軽にご相談ください！

問合せ 市役所介護高齢課高齢福祉担当 (☎23-5185)

認知症初期集中支援チームとは、認知症専門医と、医療・介護・福祉の専門職がチームとなり、認知症の「早期発見・早期対応」を目指して活動する認知症専門チームです。

認知症になっても住み慣れた地域で安心して生活を続けられるよう、市内にお住まいの認知症の症状がある人や認知症の疑いがある人のご自宅へ訪問し、お話をお伺いします。必要に応じて、医療・介護サービスに関する情報提供や助言を行います。

対象は、40歳以上の釧路市民で、自宅で生活しており、認知症の疑いや症状などでお困りの方です。

(例)

- ・認知症の診断を受けたいが、受診を拒否している。
- ・医療や介護のサービスを利用したいが結びつかない。
- ・認知症による拒否などの症状が強く、対応に困っている。

市内各地域包括支援センターの認知症地域支援推進員にご相談ください。



### ●お住まいの地域の地域包括支援センターへお問い合わせください

施設名	住所	電話番号	担当地域
西部地域包括支援センター	昭和190-4462 (老健くしろ内)	55-2666	鳥取、大楽毛地区 (昭和、鶴野など)
中部北地域包括支援センター	文苑4-65-2 (ふみぞの東陽ビル I 1階)	36-1233	愛国地区 (美原、芦野、文苑などを含む)
中部南地域包括支援センター	堀川町8-43	24-1102	鉄北、橋北地区
東部北地域包括支援センター	鶴ヶ岱1-10-46	42-0600	橋南地区、春採5丁目、7丁目、8丁目の一部
東部南地域包括支援センター	春採4-10-15 (望洋ふれあい交流センター内)	42-8222	春採地区 (興津、桜ヶ岡、益浦などを含む)
阿寒地域包括支援センター	阿寒町中央1-4-1 (阿寒町行政センター内)	66-1234	阿寒町全域
音別地域包括支援センター	音別町中園2-119-1 (音別町福祉保健センターほほえみ内)	01547-9-5252	音別町全域



### 令和5年分の確定申告を予定されている方へ

釧路税務署からのお知らせ


## マイナンバーカードを利用した自宅からのスマホ申告をお願いします!

確定申告期間中は多くの方が訪れることから、**大変混雑します**。また、確定申告会場への入場には「入場整理券」(国税庁LINE公式アカウントで事前発行もしくは会場当日配付)が必要となり、配付状況に応じて後日の来場をお願いする場合があります。

### 簡単!自宅からスマホで確定申告!

### ~困ったときはこちらで解決~

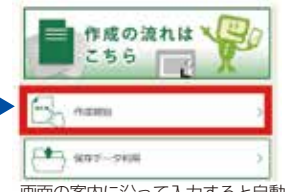
**Step1 作成開始**



作成コーナー

マイナンバーカードとスマートフォンを用意して確定申告書等作成コーナーへアクセスしてください。


**Step2 申告書作成**



作成の流れはこちら

画面の案内に沿って入力すると自動計算で申告書が作成できます。  
e-Tax(マイナンバーカード方式)による作成・提出を選択してください。

**Step3 送信・完了**



作成した申告書は、そのまま送信するだけで、自宅から簡単に申告手続が完了します。

#### ◎動画で見る確定申告

申告書の作成方法などを動画でご案内します。



確定申告 動画



#### ◎チャットボット

ご質問を入力いただければ、AIを活用した「税務職員ふたば」が回答します。



税務職員ふたば

問合先 釧路税務署  
(幸町10-3 釧路地方合同庁舎2階  
☎31-5100) ※自動音声でご案内します。

### 自宅からのe-Taxのメリット

① 確定申告期間の利用可能時間

確定申告期間  
**24時間利用可能**

※メンテナンス時間を除きます

② 還付金

早期還付  
(3週間程度で還付)

書面提出の場合は1カ月~1カ月半程度で還付

③ 確定申告会場への来場

翌年もっと簡単に!

翌年申告の際は、スマホに保存した申告書データを利用して簡単作成!

## 除雪についての5つのお願い

## 除雪は市民の皆さんの協力が必要です

問合先 市道路維持事業所 (☎24-3322)

### 1 道路への雪出し禁止

道路交通法で規制されています!  
各家庭や企業の敷地内や玄関先の雪を道路に出すのは禁止です。除雪効果が少なく、事故の原因にもなります。



### 2 除雪後に残った玄関・車庫前の雪の処理はご家庭で

除雪後には玄関前などに必ず雪が残ってしまいます。除雪作業では玄関前などの除雪はできませんので各家庭の皆さんでお願いします。



### 3 路上駐車はやめてください

車庫法で規制されています!  
路上に1台でも放置車両があると、その箇所の除雪ができなくなります。



### 4 歩道上に物を置かないでください

歩道は、子どもからお年寄りまでみんなが利用する道です。障害物の放置で歩道の除雪が不十分となり、車道を歩かざるを得ないなど事故の原因にもなります。



### 5 深夜の除雪作業にご理解を

交通等の支障を避けるため、交通量の少なくなる夜間や早朝に、除雪や排雪の作業を行うことがあります。騒音、振動でご迷惑をお掛けしますがご協力ください。



## 冬期間の水道管凍結にご注意ください!!

問合先 市水道整備課管理担当 (☎43-2163)

- ◎外気温がマイナス4℃以下になるとき。
- ◎旅行などで長期間水道を使用しないとき。
- ◎外気温が1日中氷点下の真冬が続いたとき。

### 水道を凍結させないために!

◎床下の換気口を閉め、冷気の侵入を防いでください。

#### 水を落とすとき

- 家中の蛇口をすべて開ける。  
※水は出したまま
- 水抜栓(元栓)のレバー(ハンドル)を「止」の方向に動かす。  
※機種によって操作方法が異なります



#### 水抜栓(元栓)の種類

- レバー(上下・水平)式
- 床ハンドル式 ※床に付いています
- 階上ハンドル式
- 電動リモート式 ※壁に付いています

- レバー(ハンドル)が固くて動かない
- 水道を使用していないのに音がする
- 水抜栓を操作しても水が落ちない
- 水抜栓から水があふれてくる

このようなときは、水抜栓の故障かも!? 修理を依頼してください!

※事前にご自宅の水抜栓をご確認ください。

### もし凍結してしまったら

- 軽い凍結の修理...露出している管(保温筒等は取り外す)や蛇口等にタオルを巻き付け、タオルの上からお湯をゆっくりかけると、水が出るようになります。

#### 注意事項

蛇口等に直接お湯をかけたり、直接火を当てたりすると、管の破裂や火災の危険性がありますのでご注意ください。

- 直らない場合は...直接「釧路市指定給水装置工事事業者」に修理を依頼してください。なお、上記事業者については市ホームページをご覧ください。

水道・下水道の故障や異常を見つけた時は

検索

熱湯はダメ!

管の破裂に注意!



参加料の記載のないものは無料です。/市外局番(0154)を省略しています。/市役所本庁舎は「市役所」、市役所防災庁舎は「防災庁舎」に省略しています。

# ☆市からのお知らせ

「市からのお知らせ」はスマートフォンからもご覧いただけます。



記号の説明

◎日時 ◎場所・会場 ◎集合場所 ◎対象 ◎定員 ◎内容  
◎料金(税込) ◎持参 ◎その他 ◎申込方法 ◎問合せ先  
◎阿寒町行政センター ◎音別町行政センター

■市役所 ☎23-5151 ☎23-5222 ■阿寒町行政センター ☎66-2121 ■音別町行政センター ☎01547-6-2231

## 催し



### 1月の自然観察会

#### ●塘路湖の氷上を歩こう

塘路湖の氷上を対岸まで歩きながら、氷上の現象や周辺の自然現象を楽しめます。

☎1月13日(土)午前10時～正午/☎10人/☎スノーシュー使用/☎☎電話で塘路湖エコミュージアムセンター(☎015-487-3003)へ

#### ●湿原アニマルトラッキング

雪の上の足跡や、あちこちに残る痕跡から、湿原周辺の動物の行動と暮らしについて考えます。

☎1月14日(日)午前10時～正午/☎15人/☎☎電話で温根内ビジターセンター(☎65-2323)へ

#### ●世界湿地の日記念 冬のエコツアー 2024「AKKESHIの自然と恵みのなげなげ？」

観光資源としても重要な役割を担う厚岸湖・別寒辺牛湿原。厚岸のなげなげ？をあなたの目で確かめてみよう！

☎2月3日(土)午前8時50分～午後3時45分/☎厚岸水鳥観察館、厚岸町牡蠣種苗センター/☎市役所/☎小学生以上(小学生は保護者同伴)/☎25人/☎長靴、防寒着、昼食/☎1月9日(火)～19日(金)に電話で釧路国際ウェットランドセンター(☎32-3110)へ

### 第39回北方領土の日啓発書道展

☎☎①1月29日(月)～2月2日(金)市役所1階ギャラリー ②2月6日(火)～11日(日)まなぼと幣舞2階ロビー/☎市民生活課(☎31-4521)

### 釧路市民憲章推進書道展・ポスター展

#### ●展示

☎1月19日(金)～21日(日)午前9時～午後5時/☎コーチャンフォー釧路文化ホール展示ホール/☎市内小学生の書道作品および市内中学生のポスター作品展示

#### ●表彰式

☎2月18日(日)午前9時30分～/☎まなぼと幣舞多目的ホール/☎書道作品およびポスター作品の入賞者を表彰【共通】☎市民生活課(☎31-4521)

### 動物園 ☎56-2121

#### ●冬期間の休園日のお知らせ

☎2月までの毎週水曜日、12月29日(金)～2024(令和6)年1月3日(水)

#### ●新春オリジナルグッズをプレゼント!

☎1月4日(木)～/☎来園者/☎正門窓口で入園者1家族につき年賀状(カード)を1枚プレゼント(先着100組)

#### ●釧路市動物園協会 新春イベント

☎1月4日(木)/☎展示館売店/☎今年の運試し!ガラポン抽選会!正門窓口で先着100人に抽選券配布!

#### ●そり山の開設

そり山が野外ステージ前にオープンします。積雪状況を見ながらの作製となるため、詳細はお問い合わせください。

### ふれあいホースパーク ☎56-2566

●冬季営業時間 = 午前9時30分～午後3時30分

●休園日 = 毎週水曜日(祝日の場合は翌日)

#### ●冬もホースパークへLet's go!

##### 【フレッシュ二十歳割り】

☎～1月30日(火)/☎2024(令和6)年「二十歳のつどい」参加対象年齢の方(平成15年4月2日～平成16年4月1日生まれ)/☎引き馬半額270円(通常540円)/☎年齢証明できるもの【超お得!引き馬乗り放題パスポート販売中】

☎3,000円(通常1周540円)/有効期間 = 購入日から1カ月

##### 【ばん馬の天ちゃんに乗って記念撮影】

ばん馬にまたがれる機会はかなり希少です。この大きさ、ぜひ体感してください。

☎1,100円/☎スマホやカメラ

##### 【1月の無料体験会(要予約)】

☎1月22日(月)午前11時～(15分程度)/☎馬と触れ合いたい成人の方/☎ブラッシング、騎乗体験等/☎保険料200円(任意)

##### 【雪が積もったら馬そり運行】

☎大人440円、子ども220円※積雪状況によるので、お問い合わせください。

### 丹頂鶴自然公園 ☎56-2219

●休園日 = 12月31日(日)～2024(令和6)年1月3日(水)

#### ●新春イベント

タンチョウのおもてなし(要入園料)

☎1月7日(日)午前10時～午後2時/☎ツルくじのプレゼント(先着60人)、ホットドリンク無料配布、園内ミニガイド(午前11時、午後2時)、折り紙教室等

#### ●冬のタンチョウクイズ(要入園料)

期間中、タンチョウに関するクイズが書かれた用紙を受付窓口で配布します。園内のタンチョウを観察しながらクイズの答えを用紙に記入していただき、お帰りの際に受付窓口へ提出してください。全問正解者の中から抽選でタンチョウグッズを贈ります。

☎1月7日(日)～14日(日)/☎入園者

### 鳥取ドーム ☎53-5125

#### ●ふまねっと教室

☎2月12日(月)午前10時～11時30分/☎主に中高年の方/☎20人/☎体のバランス改善や歩行・認知機能の改善を図る運動/☎500円/☎上靴(運動靴)、汗拭きタオル、着替え、飲み物/☎2月4日(日)までに電話で

### 道の駅阿寒丹頂の里 ☎66-2969

#### ●赤いベレー(☎66-2330)

【甘酒無料振る舞い】

☎1月1日(月)～3日(水)

※無くなり次第終了

#### 【もちまきイベント】

☎1月2日(火)午後1時

※無くなり次第終了

#### 【ちびっこもちまきイベント】

☎1月3日(水)午後1時

※無くなり次第終了

#### ●阿寒マルシェ(☎66-1222)

【ヘア入浴券付き福袋】

☎1月1日(日)～3日(水)/☎3,000円

※各日限定10袋

#### ●阿寒国際ツルセンター「グルス」(☎66-4011)

【自然観察会(要入館料)】

☎1月14日(日)午前9時/☎長靴

### サンライフ釧路 ☎42-3554

●夜間ヨガ体験教室～リラックスしたい人向けの優しい夜ヨガ～

☎1月18日(木)午後6時30分～7時30分/☎6人程度/☎600円/☎1月15日(月)まで

#### ●ブリザーブドフラワー体験講座～バラのアレンジ～

☎1月20日(土)午前10時～11時/☎6人程度/☎2,200円/☎1月18日(木)まで

#### ●シニアと女性のお仕事無料相談会(要予約)

自分の生活に合わせた働き方や休職での不安など、多様な働き方を提案する相談会です。

☎1月22日(月)午後1時30分～3時

### 山花温泉リフレ ☎56-2233

●山花ギャラリー 笹川りか「日本習字すずらん教室 生徒書初め作品展」

☎1月1日(月)～31日(水)

#### ●入浴料金改正

☎1月1日(月)～/☎大人670円、中学生560円、小学生340円

#### ●加工体験会「三温糖のカステラ」

☎1月11日(木)～13日(土)午前10時30分～午後0時30分/☎各日4人/☎600円/☎1月4日(木)午前10時から電話で

#### ●入浴・お食事セット券

販売期間 = 通年(12月31日(日)～1月3日(水)は除く)/有効期限 = 購入日から6カ月/☎1,300円(通常1,570円)

### コア鳥取 ☎53-3199(月曜休館)

#### ●ふまねっと体験講座

☎1月10日(水)、24日(水)午前10時～11時30分/☎各20人/☎500円(1日の場合は300円)/☎料金持参で窓口へ

### コア大空 ☎91-0504(月曜休館)

#### ●大空ちびっこ運動広場

☎1月14日(日)午前9時30分～午後0時30分/☎未就学児(保護者同伴)※小学生以上は対象外(兄弟姉妹で付き添いのみ利用可)/☎上履き(運動靴、スリッパ等)/☎当日直接窓口へ(詳細は事務室まで)

### コアかがやき ☎39-5070(月曜休館)

#### ●みはら・かがやき食堂(数量限定)

☎1月13日(土)午前11時～午後1時30分/☎300円(小学生100円)/☎1月5日(金)午前10時から事務室来館受付(電話受付不可、当日券若干あり)

### 音別体験学習センターこころみ ☎01547-6-9000

#### ●冬の星空探検

☎1月～3月の毎週金曜日午後7時～8時/☎小学生以上/☎各日先着10人/☎口径20cmクーデ式望遠鏡で惑星と冬の星座を観察体験/☎220円

●親子や友人で体験しよう①手打ちそば②ロールパンとバターづくり③ピザづくり④ソーセージづくり⑤ふき紙すきとはがきづくり⑥樹脂粘土でストラップづくり

☎1月～3月の毎週水・金・土曜日午前10時～正午(②⑤は午後0時30分まで)/☎親子、友人知人等/☎各日先着1組10人/☎①一鉢840円②1組2,020円③1組2,100円④1組2,100円⑤1人320円⑥1人300円、他暖房料1人120円/☎食品加工体験は試食あり、複数の体験メニュー選択可

【共通】☎JR音別駅から施設まで送迎あり。最低開催人数2人以上/☎実施日の7日前までに電話で

### 釧路フィッシャーマンズワーフMOO ☎23-0600

#### ●MOO新春初売

☎1月2日(火)午前10時～

#### ●MOO新春おみくじ抽選会

☎1月2日(火)午前10時/☎1階MOOちゃん広場/☎1,000円以上のお買物をした方

#### ●釧路若鷺会新春出初め式

☎1月2日(火)正午/☎1階中央エレベーター横広場

#### ●営業時間のお知らせ

1月2日(火)・3日(水)は1・2階ショッピングゾーンは午後5時まで

#### ●休業日のお知らせ

1月1日(月)は全館休業、1月10日(日)は1・2階ショッピングゾーン、2・3階飲食店および5階アリーナはメンテナンス休業となります。



参加料の記載のないものは無料です。/市外局番(0154)を省略しています。/市役所本庁舎は「市役所」、市役所防災庁舎は「防災庁舎」に省略しています。

### 防災ワンデー2024「私たちの未来へつなげる防災と減災」

1993(平成5)年1月15日に発生した釧路沖地震の恐ろしさや被害などを風化させないため、2003(平成15)年から毎年実施しています。今年「防災ワークショップ」「防災ミニ講演会」「パネルディスカッション」の3部構成で実施し、巨大地震に備えるための知識を学びます。子どもが楽しめる体験コーナーやかわいいキャラクター達もやってきますので、ぜひご家族でお越しください。

回 1月14日(日)正午～午後4時 / 観光国際交流センター(幸町3-3) / 消防本部予防課予防広報担当(☎23-0427)

### 新春イベント「木遣り、縄振り、梯子乗り」

市内のとび職人が梯子乗り等の伝統芸能を披露します。

回 1月4日(木)午前10時30分 / 市役所前ポーチ / 当日、見学者に甘酒、ホットミルクを配布 / 商業労政課(☎31-4548)



### 釧路市新年交礼会

回 1月5日(金)午前11時 / 観光国際交流センター / 会券1,000円 / 会券販売・図秘書課(☎31-4501)

### タンチョウ感謝祭2024

回 1月28日(日)午前10時～午後2時 / 阿寒国際ツルセンター「グルス」特設会場 / 鶴酒奉納、タンチョウ結婚式、子ども縁日、ポニー馬そり、キッチンカー等 / 阿寒丹頂の里プロジェクト委員会事務局(坂本☎66-2311)

## 募集



### 職員・公募委員等

### 市立釧路総合病院 会計年度任用職員

募集職種=クラーク(医師事務作業補助者) / 募集人数=若干名 / 応募条件=パソコン(ワード・エクセル)の基本操作ができること / 主な業務内容=医師の指示に基づく医療事務(診断書の作成補助等) / 勤務時間=午前8時30分～午後5時(休憩45分、実労働時間7時間45分) / 勤務日=基本月～金曜日 / 給与=月額15万1,200円～19万1,700円 / 採用予定日=随時 / 試験日=随時 / 試験会場=市立釧路総合病院 / 選考方法=面接 / 当院ホームページに掲載されている申込書および履歴書に必要事項を記載し直接または郵送で市立釧路総合病院総務課(☎41-6121)へ

### その他

### 放課後チャレンジ教室スタッフ

興津小学校の放課後チャレンジ教室に通う児童と一緒に活動できるスタッフを募集します。活動内容等の詳細はお問い合わせください。

回 ①平日午後1時30分～5時30分に勤務可能な方(時期により異なる) ②平日午後2時～5時の間で2時間程度の勤務が可能な方 / 募集人数=①②いずれか1人 / 市教委教育支援課学校指導担当(☎23-5189)

### 救命講習①応急手当普及員養成講習 ②上級救命講習

回 ①2月17日(土)～19日(月)、②1月19日(金)各日午前9時～午後5時 ※①は所属する会社や団体等で応急手当を指導するための資格

【共通】消防本部3階大会議室 / 10人程度 / テキスト代等実費 / 開催日の10日前までに消防本部警防課(☎23-0432)へ

### 2024(令和6)年度釧路市奨学生

市民の子で、2024(令和6)年4月に高校以上の学校(各種学校等一部を除く)に進学予定、または正規の修業年限内で在学中の方。連帯保証人および保証人各1人必要。収入制限なし。他制度併用可 / 貸付月額・募集人員=大学(大学院・短大含む)・専修学校3万円(41人)、高等専門学校1万5,000円(4人)、高校1万2,000円(9人) ※募集人員は、変更することがあります / 返還=卒業の翌年から年度割で10年以内(無利子) / 1月15日(月)～2月20日(火)(必着)に応募書類(窓口で配布または市ホームページからダウンロード)を直接または郵送で市教委教育支援課学校教育担当(☎085-0016錦町2-4釧路フィッシャーマンズワーフMOO4階☎23-5186)、市教委総務課阿寒教育担当(☎64-6194)、市教委総務課音別教育担当(☎01547-6-2034)へ ※阿寒、音別は郵送不可 ※進学先が決定していない場合も、必ずこの期間に応募してください。

### 「くしろ冬まつり」

### ボランティアスタッフ

回 1月31日(水)～2月4日(日)午前9時30分～午後5時の間 ※1日のみでも大歓迎。参加可能な時間帯により業務内容を調整 / 観光国際交流センターおよび耐震・旅客船ターミナル / 会場準備、設営、催事・氷雪滑り台運営等 / 1月29日(月)までくしろ冬まつり会事務局(FMくしろ内☎47-0808)へ ※高校、高専、大学のインターシップも受け入れています。



## 税・保険・年金



### 1月31日(水)は

### 以下の市税等の納期限です

- ・市道民税(第4期)
- ・国民健康保険料(第8期)
- ・後期高齢者医療保険料(第8期)
- ・介護保険料(第8期)

※いずれも普通徴収分

- ・1月分保育園保育料

### ●市税等 休日の納付相談窓口

回 1月27日(土)午前9時～午後5時

◆市税等の滞納に対しては、動産・不動産を問わず差し押さえを執行し厳しく対処しています。納付に当たってお困りの際は納税課までご相談ください。

☎納税課(☎31-4517・4518)

■納付には便利な口座振替を■

### 2023(令和5)年分公的年金等の源泉徴収票を送付します

1月中旬から順次発送します。届きましたら大切に保管し、確定申告などにお使いください。

※源泉徴収票はe-Taxでの確定申告等に利用できる電子データとして、マイナポータルから受け取ることもできます。従来どおり書面での送付もしていますが、電子送付の登録をした場合は、書面での郵送は停止となります。詳しくは、日本年金機構のホームページ「確定申告・年末調整に必要な通知書をマイナポータルで受け取る」をご確認ください。 ☎ねんきんダイヤル(☎0570-05-1165)、釧路年金事務所(☎25-1521)

### 償却資産の申告は

### 1月31日(水)までに

2024(令和6)年1月1日現在、事業のための償却資産を市内に所有している法人や個人の方は、資産の名称や取得価額等を申告してください。

資産の種類	申告資産の例	
第1種	構築物(建物附属設備を含む)	舗装路面、塀、広告塔、受・変電設備、屋外給排水・給油・ガス設備等
第2種	機械および装置	製造・加工・建設・印刷製本等の機械、荷役・運搬・クリーニング等設備・太陽光発電設備等
第3種	船舶	漁船、釣船、ボート、ひき船等
第5種	車両および運搬具	フォークリフト等の大型特殊自動車等
第6種	工具・器具・備品	陳列ケース、冷蔵庫、コンピューター、ドリル、自動販売機、理容および美容機器等

申告期限=1月31日(水) / 申告・図資産税課(☎23-5198)

### 年末調整の給与支払報告書等の提出は1月31日(水)までです

2023(令和5)年中に給与・報酬等を支払った事業主の皆さんは、給与支払報告書等の法定調書を作成し、1月31日(水)までに必ず提出してください。各法定調書の提出先は次のとおりです。

法定調書	提出先
・給与所得の源泉徴収票 ・退職所得の源泉徴収票 ・不動産の使用料等の支払調書 ・その他の支払調書 (給与所得の源泉徴収票等の法定調書合計表を添付)	所轄税務署長
・給与支払報告書(個人別明細書) (給与支払報告書(総括表)を添付) ・退職所得の特別徴収票	市町村長 (給与支払報告書は2024(令和6)年1月1日現在、従業員が住民票を置いている市町村別に提出)

※作成・提出については、「給与所得の源泉徴収票等の法定調書の作成と提出の手引」をご覧ください。 ※社会保障・税番号制度(マイナンバー制度)の導入により、2016(平成28)年1月1日以後の金銭等の支払等に係る支払調書には、原則として金銭等の支払を受ける方および支払者等のマイナンバーまたは法人番号を記載する必要があります(ただし、本人へ交付する源泉徴収票や支払調書等へのマイナンバーの記載は必要ありません)。 ☎市民税課市民税担当(☎31-4514)、釧路税務署(☎31-5100)

## 環境



### 環境事業課からのお知らせ

### ●年末年始のごみ収集について

年末年始はごみの量が増える時期です。適正な分別と散乱防止にご協力をお願いします。

また、下記の期間はごみ収集(資源物を含む)は行いません。

[釧路地域] 12月30日(土)～1月3日(水)

[阿寒地域] 12月31日(日)～1月3日(水)

[音別地域] 12月29日(金)～1月3日(水)


### ●高山への自己搬入について

開場=[月～土曜日(祝日を含む)]午前9時～午後4時30分、[日曜日、12月31日(日)]午前9時～午後0時30分 ※計量やごみを降ろす時間が必要ですので、終了時間の30分前までに入場してください / 休日=1月1日(月)～3日(水) **年末年始は大変混み合いますので、早めの搬入をお願いします。**

### ●冬期間のごみステーション・資源物ステーションの除雪にご協力を

除雪されていないと、排出や収集の支障となります。特に資源物ステーションは、籠等の設置が困難となりますので、共同で使用しているステーションの除雪にご協力ください。

### ●1月の不燃ごみの収集日

[釧路・音別地域] 第1・3水曜日の地区は1月17日(水)(1回のみ)、第2・4水曜日の地区は1月10日(水)、24日(水)、[阿寒地域] 第2・4金曜日の地区は1月12日(金)、26日(金)、第2・4土曜日の地区は1月13日(土)、27日(土) ※各該地区はクリーンカレンダーをご覧ください。 



参加料の記載のないものは無料です。/市外局番(0154)を省略しています。/市役所本庁舎は「市役所」、市役所防災庁舎は「防災庁舎」に省略しています。

●年末年始もおいしく残さず食べきましょう

外食時には、適量注文でおいしく食べきましょう。食べきれない料理は、お店に確認して持ち帰りましょう。

【共通】環境事業課廃棄物対策担当(☎31-4551)、市民課環境担当(☎66-2211)、市民課環境担当(☎0154-7-2231)

福祉



第5回脳の健康度テスト

①1月15日(月)、②29日(月)各午後1時30分～3時/防災庁舎/おおむね65歳以上で2日間とも参加できる市民(認知症と診断されている方は対象外)※過去に検査を受けたことのある方は、1年以上間隔を空けてお申し込みください/☎30人/①フェイス・コグ検査 ②検査結果の返却と解説、講話/☎筆記用具、眼鏡(必要な方)/☎電話で介護高齢課高齢福祉担当(☎23-5185)へ

高額介護サービス費の申請について

介護保険のサービスを利用した1カ月分の自己負担額(食費、居住費などを除く)が課税状況や所得区分に応じた自己負担の上限額を超えた分については、申請により払い戻しになります。なお、既に手続きをされた方は再度申請する必要はありません(提供日より2年で時効となります)。支給対象となる方には案内が届きますので確認の上、申請してください。

申請方法=介護高齢課からの案内に入

っている申請書に記入の上、本人名義の通帳のコピーを添付し、直接または郵送で防災庁舎3階介護高齢課介護給付担当(〒085-8505黒金町7-5☎31-4553)へ

高齢者の「障害者控除対象者認定書」を交付しています

所得税や市・道民税の障害者控除を受けることができる、高齢者の「障害者控除対象者認定書」を交付しています。

☎65歳以上の要介護認定を受けている方で、障がい者に準ずると市が認定した方。※障害者控除を受けている身体障害者手帳3～6級、療育手帳B、精神障害者保健福祉手帳2～3級の方は、要介護状態区分等により特別障害者控除を受けられる場合があります。※特別障害者控除を受けている身体障害者手帳1～2級、療育手帳A、精神障害者保健福祉手帳1級の方は、申請の必要がありません/☎障がい福祉課(☎31-4537)、介護高齢課介護認定担当(☎31-4597)

健康



若者健診

☎2月22日(木)午前9時～11時/防災庁舎/☎18～39歳の市民で、健診を受ける機会のない方、職場の健診で血液検査がない方/☎80人/☎身体計測、血圧測定、血液検査、尿検査、医師診察/☎2月1日(木)までに電話で健康推進課(☎31-4525)へ、または市ホームページの申込フォームから

ノロウイルスの感染症にご注意を

ノロウイルスによる感染性胃腸炎の人への感染は、ウイルスに汚染された飲食物を口にすることや、人から人への二次感染によって起こるものです。手洗いの励行、調理器具等の消毒洗浄および食品の十分な加熱が有効です。なお、消毒には次亜塩素酸ナトリウムを使用してください。

感染した場合、1～2日後に吐き気、おう吐、腹痛、下痢、発熱などの症状が出ます。一般的には症状は軽く、ほとんどの場合2～3日で回復しますが、高齢者や幼児など抵抗力の弱い方は重症になることもあります。感染が疑われたら医師の診察を受けましょう。

☎健康推進課(☎31-4524)、釧路保健所(☎65-5811)



ほっかいどう健康づくりツイッター

北海道では、道民の健康づくりに有益な情報を、SNSを利用する幅広い世代に発信するため、X(旧ツイッター)「ほっかいどう健康づくりツイッター」を開設しています。本アカウントでは、「栄養・食生活」「運動」「休養」「歯科保健」「受動喫煙防止対策」といった健康づくりに関する内容の他、がん・生活習慣病などの疾病予防に向けた生活習慣に関する情報について発信しています。まずは「見る」ことから健康づくりを始めませんか?

☎https://twitter.com/Hokkaido\_healthからアクセスください。☎釧路保健所(☎65-5819)

後期高齢者歯科健康診査

☎～1月31日(水)/☎市に住所を有する後期高齢者医療被保険者/☎問診、口腔内診査、口腔機能評価/☎受診時は保険証持参/☎電話で実施医療機関へ/☎医療年金課医療給付担当(☎31-4526)

子育て・教育

2024(令和6)年度新規保育施設利用申込

2024(令和6)年4月から新たに市内の認可保育施設の利用を希望するお子さんの申込受付を行います。事前に交付を受けた利用申込書に関係書類を添えてお申し込みください。なお、お子さんの面談も同時に行いますので、一緒にお越しください。

☎[①第1次申込受付]～12月27日(水)(土・日曜日を除く)、[②第2次申込受付]1月29日(月)～2月2日(金)/☎こども育成課(①のみ)※午前9時30分～午後4時30分、認可保育所、認定こども園、地域型保育事業施設※午前9時30分～午後4時※認可保育所、認定こども園、地域型保育事業施設は事前に各施設へお問い合わせください/☎オンラインで行う電子申請が可能になりました。マイナンバーカードと暗証番号を準備の上、市ホームページの電子申請(オンライン手続き)からお進みください。なお、電子申請をした場合のお子さんの面談日時や場所については、申込確認後、市から連絡をします/☎こども育成課保育担当(☎31-4541)

各種相談・救急当番病院・各種がん検診

各種相談

●お酒の悩み相談(健康推進課☎31-4525) ☎1月10日(水)午後1時～3時/防災庁舎3階相談室3(スズラン)※まずは防災庁舎4階健康推進課にお越しください。 ●こころの健康相談※秘密厳守(釧路保健所☎65-5825) 面談相談=予約制/電話相談=月～金曜日午前9時～午後5時(祝日、夜間および12月29日(金)～2024(令和6)年1月3日(水)を除く)

救急当番病院

●釧路市夜間急病センター(住吉2-12-37☎44-6776) 診療科目=内科、小児科/受付時間=午後6時30分～翌午前6時30分/診療時間=午後7時～翌午前7時 ●救急医療情報案内センター(☎0120-20-8699、携帯電話・PHS 011-221-8699) ●休日緊急歯科診療※日曜日、祝日(城山2-2-15釧路歯科医師会館内☎42-8336) 時間=午前10時～午後0時30分、午後2時～4時 ●小児救急電話相談 【プッシュ】(☎#8000)/【その他】(☎011-232-1599) 時間=午後7時～翌午前8時

子宮頸(けい)がん・乳がん検診無料クーポン券の有効期限が迫っています!

対象の方には2023(令和5)年5月下旬にクーポン券を発送しています。早めにご利用ください。 ☎[子宮頸がん]20歳、[乳がん]40歳※年齢は2023(令和5)年4月1日現在の年齢/有効期限=2024(令和6)年3月31日(日)/☎健康推進課(☎31-4524)

胃がん・肺がん検診

☎月～金曜日、第1・3土曜日/☎40歳以上(1年に1回受診可)/☎受診日の5日前までに直接、釧路がん検診センター(☎37-3370)へ

Table with 3 columns: 検診項目・内容, 料金, 検診機関. Includes items like 胃がん(バリウム検査) for 1,160円 and 肺がん(X線のみ) for 470円.

●巡回バス検診も実施します(胃がん・肺がん・大腸がん検診)

Table with 4 columns: 実施日, 検診会場, 実施日, 検診会場. Lists various community centers and dates for mobile screening buses.

※大腸がんの検診医療機関については、市ホームページでご確認いただくか、健康推進課へお問い合わせください 【各検診共通】※生活保護受給世帯の方は、受給証明書持参で無料となります。※「無料クーポン券」もご利用いただけます(対象者のみ)/☎健康推進課(☎31-4524)

子宮頸がん・乳がん・大腸がん検診

☎子宮頸がん検診は20歳以上で偶数年齢の女性、乳がん検診は40歳以上で偶数年齢の女性(偶数年齢時に1回受診可)、大腸がん検診は40歳以上の市民(1年に1回受診可)/☎直接下記の検診機関へ

Table with 3 columns: 検診項目・対象, 料金, 検診機関. Lists screening centers and fees for cervical, breast, and colorectal cancer.

Table with 3 columns: 検診機関, 子宮, 乳. Lists screening centers and their services for cervical, breast, and colorectal cancer.



参加料の記載のないものは無料です。/市外局番(0154)を省略しています。/市役所本庁舎は「市役所」、市役所防災庁舎は「防災庁舎」に省略しています。

1月の子育て講座

●マタニティ広場

回1月13日(土)午前10時~11時30分/回マタニティの方とその家族(第1子優先)/回育児体験、先輩ママ・パパとのフリートーク等/回西部子育て支援拠点センター(回65-6112)



●おはなし好きな子あ〜生まれ!

回1月16日(火)午前10時30分~11時15分/回1歳~就園前/回大型絵本、テールシアター等/回東部子育て支援拠点センター(回65-9912)

●元気な「からだ」育て

回1月18日(木)午前10時30分~11時30分/回妊婦、0歳~就園前/回予防接種や感染症、生活リズムについて等/回中部子育て支援拠点センター(回38-5037)



●エコなおもちゃづくり

回1月19日(金)午前10時30分~11時15分/回1歳未満/回身近な素材を使った手作りおもちゃ作り等/回親子つどいの広場昭和(回55-2231)

●子育て教室

回1月25日(木)~2月14日(水)午後2時~3時30分/回令和5年7月1日~10月31日生まれの乳児とその家族/回①母乳育児 ②離乳食 ③乳児の健康 ④心と体の育つかかわり※全4回開催。詳しくはお問い合わせください/回西部子育て支援拠点センター(回65-6112)

●先輩ママ(子育てハッピーサポーター)とのフリートーク「断乳・卒乳」

回1月30日(火)午前11時~11時40分/回0歳~就学前/回東部子育て支援拠点センター(回65-9912)

2024(令和6)年度新入学児童・生徒保護者説明会

小・中学校に入学するお子さんのいる保護者を対象に入学説明会を行います。なお、対象となる世帯には1月下旬に「入学通知書」を発送し、個別に入学指定校・説明会のご案内をします。※日程は変更になる場合がありますので、必ず「入学通知書」を確認してください。

Table with columns: 小学校名, 開催日時, 小学校名, 開催日時, 中学校名, 開催日時. Lists schools and their respective meeting dates and times.

※各1時間30分程度 回市教委教育支援課学校教育担当(回23-5186)

就学援助 新入学児童学用品費の入学前支給のご案内

2024(令和6)年4月に市内の小学校に入学する子どもがいる家庭で、経済的に困りの保護者に、就学援助制度の支給費目のうち入学準備に必要な新入学児童学用品費の支給を入学前の3月に行います。詳細は各家庭に送付する案内または市ホームページをご確認ください。

支給条件=[次のすべての条件を満たす方]①2024(令和6)年1月1日時点で市内に住民票を有している世帯 ②4月に市内の小中学校に入学予定の子どもがいる世帯※特別支援学校に入学予定の場合は支給対象外 ③生活保護を受けていない世帯 ④2022(令和4)年中の世帯収入が認定基準額以下である世帯/回1月4日(木)~24日(水)までに受給申請書を直接、市教委教育支援課学校教育担当(回23-5186)、総務課阿寒教育担当(回64-6194)、総務課音別教育担当(回01547-6-2034)へ※阿寒湖温泉地区にお住まいの方のみ阿寒湖温泉地区へ※期間内に提出されない場合、支給を受けることはできません/回市教委教育支援課学校教育担当(回23-5186)

ひとり親家庭のお父さんお母さんへお知らせ

●ひとり親家庭のための自習室 回1月9日(火)、15日(月)、22日(月)、29日(月)午後1時30分~4時30分/回資格取得や高等学校卒業程度認定試験合格等を目指しているひとり親家庭等の親および子(託児あり。要予約)/回学習アドバイザー付き

●パソコン学習室 回1月16日(火)、23日(火)、30日(火)午前10時~午後3時/回ひとり親家庭等の親(要予約)/回7人

●弁護士による無料法律相談

回1月17日(水)午後1時30分~4時/回ひとり親、寡婦、および離婚前の方(託児あり。要予約)/回4人/回離婚、親権、養育費、面接交渉権等

●就労支援セミナー

「履歴書・職歴書の書き方」 回1月25日(木)午前10時~正午/回ひとり親家庭等の親(託児あり。要予約)/回5人 【共通】回子ども家庭サポートステーションあさひ/回釧路母子家庭等就業・自立支援センター(回22-2401)

その他

上下水道料金

夜間・日曜納付相談窓口 夜間=1月16日(火)午後8時まで/日曜=1月7日(日)午前9時~午後5時/回上下水道料金お客様サービスセンター(南大通2-1-121)/回第一環境(株)釧路事務所(上下水道部検針および収納等業務受託会社回43-2161)

交通事故に十分お気をつけください

本格的な冬を迎え、路面凍結による交通事故の増加が懸念されます。車を運転する時はもちろん、歩く時にも路面状況にご注意ください。 回市民生活課(回31-4521)



マイナンバーカードセンター

1月の休所日 回12月29日(金)~1月3日(水)、毎週水曜日、21日(日)/回マイナンバーカードコールセンター(回0120-954-193)

港への立ち入り禁止

釧路港の防波堤や荷役作業区域は非常に危険です。特に、冬期間の港内は路面凍結等により一層危険性が増すため、関係者以外は港へ立ち入らないでください。 回港湾空港課(回53-3371)

水道工事による日中交通規制(片側交互通行等)のお知らせ

地震に強い水道管に取り替える工事を行います。 回~2月下旬午前9時~午後5時※一部夜間工事あり/規制箇所=富士見緑ヶ岡通(セイコーマート釧路鶴ヶ岱店付近~釧路消防団第3分団付近)の車道および歩道



回上下水道部水道整備課建設担当(回43-2163)

市民意見提出手続条例に基づき、皆さんの意見を募集します

下記の素案の詳しい内容は、各公表場所に備え付けの資料か市ホームページをご覧ください。

Table with columns: 内容, 募集期間, 原案の公表場所, 意見の提出方法, 提出・問合せ先. Details for the health plan proposal.

第二期釧路市観光振興ビジョンの中間見直しについて

Table with columns: 内容, 募集期間, 原案の公表場所, 意見の提出方法, 提出・問合せ先. Details for the tourism vision proposal.



参加料の記載のないものは無料です。/市外局番 (0154) を省略しています。/市役所本庁舎は「市役所」、市役所防災庁舎は「防災庁舎」に省略しています。

## 各種相談窓口

- 女性のための無料法律相談(要予約)**  
 回 1月10日(水)午後1時~3時 / 回 4人 / 回 1月4日(木)午前9時から電話で男女平等参画センターふらっと (回 65-1034)へ
- 外国人のための無料相談会**  
 回 1月21日(日)午前10時~午後1時 / 回 観光国際交流センター2階くしろ国際交流プラザ / 回 在留資格や生活全般に関する相談 / 回 札幌出入国在留管理局釧路港出張所 (回 22-2430)
- 犯罪被害者相談室**  
 回 [電話相談] 火・金曜日午前10時30分~午後2時30分、[面接相談(要予約)] 随時※ともに祝日、年末年始(2024(令和6)年1月8日(月))を除く / 回 犯罪被害に関する相談等 / 回 釧路被害者相談室 (回 24-6002)
- ふれあい相談**  
 回 [電話相談] 月・水・金曜日、[面接相談(要予約)] 月曜日、各午前10時~午後3時30分※ともに祝日、年末年始(12月27日(水)~2024(令和6)年1月7日(日))を除く / 回 総合福祉センター(旭町12-3) / 回 家庭生活全般、心配ごと、悩みごと / 回 ふれあい相談センター (回 24-7837)
- 障がい者就労支援相談(要予約)**  
 回 1月18日(木)午後1時~4時 / 回 防災庁舎3階障がい福祉課 / 回 障がい福祉課 (回 23-5201)、障がい者就業・生活支援センターぶれん (回 65-6500)
- 生活相談支援センター「くらしごと」(要予約)**  
 回 月~金曜日(祝日を除く)午前9時~午後6時 / 回 生活や就労に関する相談 / 回 くらしごと(北大通12-1-14ピケンワークビル1階) (回 65-1250)
- 法律相談(要予約。先着6人)**  
 回 1月19日(金)、2月2日(金)午後1時~3時
- 人権相談(要予約。先着5人)**  
 回 1月12日(金)、26日(金)午後1時~3時30分
- 【共通】 回 市役所1階市民相談室 / 回 相談日の1週間前の金曜日午前8時50分から電話で市民協働推進課 (回 31-4504・4505)へ**
- 行政相談(当日受付)**  
 回 1月16日(火)午後1時~3時 / 回 市役所1階市民相談室 / 回 事前予約制のオンライン相談も行っています(毎週火曜日午後1時~3時) / 回 釧路行政監視行政相談センター (回 23-7136)

## LINE 釧路市 公式アカウント

ぜひ友だち追加して便利さを体験してください。

お届けする情報をどんどん増やしています！  
友だち追加後に受信設定で欲しい情報を選択すると、情報が届くようになります。

友だち追加はこちらから



友だち追加後に表示される受信設定で欲しい情報を選択してください。

- 「基本受信設定」**  
 イベントや広報など選択した種類の情報
- 「子育て情報受信設定」**  
 子どもの年齢に合わせた情報
- 「ごみ収集日受信設定」**  
 地域・種別ごとの収集日を前日にお知らせ

問合先 市役所市民協働推進課 (回 31-4504)

## みんなの掲示板

記号の説明

回日時 回場所・会場 回集合場所 回対象 回定員  
回内容 回料金 回持参 回申込方法 回問合先 回その他  
参加料の掲載のないものは無料で参加できます。

◆冬のUIターン就職個別相談会  
回 1月6日(土)午前10時~正午、午後1時~5時 / 回 釧路管外在住または市内に住所移転後1年以内で市内で就職を検討中の方、その家族 / 回 上記日程以外の平日可、WEB面談あり / 回 1月4日(木)までにLINE(@514quynv)または電話、メールで北海道中小企業家同友会くしろ支部(回 31-0923) kushiro@hokkaido.doyu.jp)へ

◆カレンダー・手帳リサイクル市  
回 1月13日(土)・14日(日)午前9時10分~午後4時(14日(日)は午後3時まで) / 回 イオンモール釧路昭和1階サンコート / 回 手提げ袋等  
●カレンダー・手帳の提供  
受付 = 1月4日(木)~11日(木)午前9時~午後5時(土・日曜日、祝日は除く) / 回 持込先・回 釧路市ボランティア連絡協議会(旭町12-3総合福祉センター3階) (回 24-1648)

◆啄木の足跡を巡る  
回 1月20日(土)午前9時50分 / 回 交流プラザさいわい / 回 10人 / 回 啄木ゆかりの地散策 / 回 1,000円(昼食、コーヒー代) / 回 幣舞観光ガイドステーション (回 22-2910)

◆くらしに役立つお金のセミナー&FP体験相談会  
回 1月20日(土)午後1時30分~3時 / 回 まなぼと幣舞 / 回 50人 / 回 ホームページから、または電話で日本FP協会道東支部 (回 0120-874-172) <https://www.jafp.or.jp/shibu/do-to>へ

◆第4回健康栄養セミナー「お正月明けの栄養学」  
回 1月20日(土)午後3時~4時 / 回 杉元内科医院アネックスホールみその(中園町24-10) / 回 80人 / 回 えいようラボトリ合同会社(岡本・佐々木) (回 080-8349-9152)

◆赤十字幼児安全法支援員養成講習会  
~乳・幼児期に起こりやすい事故や病気への対応~  
回 1月27日(土)・28日(日)午前9時30分~午後5時20分(28日(日)は午後5時まで) / 回 釧路赤十字病院4階講堂 / 回 満15歳以上 / 回 30人 / 回 1,900円(教材費) / 回 釧路赤十字病院総務課(根津) (回 22-7171)

◆第4回わくわく講座  
「初級編~親子のための楽しいプログラミング教室」  
回 1月14日(日)午後2時~4時 / 回 小学校3~6年生※保護者参観可 / 回 10人 / 回 1,000円 / 回 河畔・錦町駐車場割引きあり / 回 市民活動センターわっと (回 22-2232)

◆無料個別職業相談  
回 回 応相談 / 回 市内で就職を目指す求職者、転職希望者 / 回 電話またはファクスで釧路市地域雇用創造協議会 (回 65-6870) (回 65-6872)へ、またはホームページ(<http://employ.kushiro.jp/>)から

◆女性スタッフによる休日乳がん検診  
回 2月4日(日)午前8時30分~午後1時 / 回 [マンモグラフィー]18人、[マンモグラフィー+乳腺エコー]7人 / 回 保険証を準備の上、電話で釧路赤十字病院健診センター (回 22-7171)へ

◆1月10日は「110番の日」  
110番は事件・事故等が発生した場合に警察へ緊急通報するための電話です。電話に出た警察官の質問に慌てず落ち着いて「いつ」「どこで」「何が」あったのかを教えてください。  
急を要しない相談やお問い合わせ等は警察相談電話(#9110)または最寄りの警察署や交番、駐在所にお問い合わせください。  
回 釧路警察署 (回 23-0110)

◆初めてのダイエットキック無料体験  
回 回 毎週水曜日(サンライフ釧路)・金曜日(サン・アピリティーズ釧路)各午後7時~9時 / 回 K-combat(中村) (回 090-4877-4649)

◆幣舞橋 除雪ボランティア募集  
回 降雪日のあとの土曜日または日曜日 / 回 幣舞橋の歩道の除雪をお手伝いいただける方 / 回 実施はフェイスブック等で連絡 / 回 幣舞橋除雪ボランティアの会事務局(市民活動センターわっと内小林) (回 22-2232)

◆タオル・バスタオル・タオルケットの寄贈にご協力をご連絡いただければ取りに伺います。  
回 釧路手をつなぐ育成会サン・フラワー (回 43-1039)

2月号に掲載希望の方は1月5日(金)までに北日本広告社(回 22-0211) (回 25-7791)へご連絡ください。



# 生涯学習ガイド 1月

日…日時 所…場所・会場 集…集合場所 対…対象限定 定…定員締切 抽…多数時抽選 入…要入館料  
料…要料金 申…要事前申込 問…問合先 詳…詳細を各施設へお問い合わせいただく必要があるもの

※特に記載のないものは、参加無料、当日直接会場へ行く催しです。※都合により開催時間等が変更になる場合があります。

●市立博物館  
春湖台1-7 ㉓41-5809  
【休館日】月曜日  
1月～3月、9月

●生涯学習センター  
幣舞町4-28 ㉓41-8181  
【休館日】月曜日  
1月～3月

●市立美術館  
幣舞町4-28 ㉓42-6116  
【休館日】月曜日  
1月～3月

●コーチャンフォー  
釧路文化ホール  
(市民文化会館)  
治水町12-10 ㉓24-5005  
【休館日】月曜日、1月～3月

## 市立博物館

★冬休み期間中、市内の小・中学生は入館無料です！

～2/4(日)	9:30～17:00	企画展「久保寺逸彦～釧路が育んだアイヌ文学研究の泰斗～」
～4/7(日)	9:30～17:00	記念ミニ展示「雄別鉄道開業100年」
21(日)	13:30～15:30	企画展関連連続講座第3回「久保寺逸彦『アイヌ語・日本語辞典稿』をめぐって」
28(日)	14:00～15:30	友の会講演会「道東と北海道・樺太の駅弁掛け紙」

久保寺逸彦氏が編さんした語彙集について、遠藤志保氏(北海道博物館研究主査)に講演いただきます。

駅弁の掛け紙からは、当時の鉄道事情や世相、観光地や町の様子などが見えてくる……コレクション数1万枚以上という泉和夫氏(駅弁掛け紙研究家)による講演。幻の音別駅弁も紹介。

## 市立美術館

～2/4(日)	10:00～17:00	プチ・コレ 美術をつくることば
---------	-------------	-----------------

作品について作者が語った言葉、識者や所蔵者が作品や作者について残した文章とともに約10点を紹介します。

## 生涯学習センター(まなぼと幣舞)

大ホール 市民展示ホール 多目的ホール

講座	14(日)	10:00～12:00	くしろ子ども未来塾 300円※フラワーアレンジメントと華道は材料費別途
----	-------	-------------	-------------------------------------

体づくりから基礎学習、文化、芸術など、さまざまな講座があります。

ホール	5(金)～7(日)10:00	展	11(木)～13(土)10:00	展	14(日)10:00	展
	釧路書道連盟新春展		附属釧路義務教育学校 美術の授業・美術部作品展 第12回ART and WE展		カラフル・マルシェ ～ハンドメイドの展示・販売・ワークショップ～	
	釧路書道連盟事務局 米川 ㉓090-8908-4167		附属釧路義務教育学校後期課程 ㉓91-6857		カラフル・マルシェ 清野 ㉓090-3903-7090	
	20(土)13:30	多	21(日)10:00	展	21(日)13:30	多
	野ばらダンスパーティー		ライフ・ガーデン ～ハンドメイドの展示・販売・ワークショップ～		釧路ダンススポーツ協会1月パーティー	
	ダンスサークル野ばら 吉田 ㉓090-7642-5144		ライフ・ガーデン 内海 ㉓090-4879-8490		釧路ダンススポーツ協会 工藤 ㉓22-7822	
	26(金)～28(日)10:00	展	27(土)14:00	多	28(日)13:00	大
	友好都市鹿児島県出水市・釧路市文化交流事業 「交流展示発表会」		天体望遠鏡を作って、星を見よう！ 望遠鏡工作キット代		友好都市鹿児島県出水市・釧路市文化交流事業 「文化の交歓大会」	
	釧路市文化団体連絡協議会 ㉓41-8181		天プラネット 高梨 ㉓090-9141-3802		釧路市文化団体連絡協議会 ㉓41-8181	

●2024(令和6)年度 第76回釧路市芸術祭参加団体を募集します 1月31日(水)までに芸術祭実行委員会事務局(まなぼと幣舞㉓41-8181 ㉓41-8182)へ ※詳細は市ホームページをご覧ください。

## コーチャンフォー釧路文化ホール(市民文化会館)

大ホール 小ホール 展示ホール

6(土)10:00	大	7(日)14:00	大	14(日)10:00	大
2024(令和6)年釧路市消防新年観閲式		2024「くしろ20歳のつどい」		2024全国小学校管楽器合奏フェスティバル 北海道大会・第40回全道小学校スクールバンドフェスティバル	
釧路市消防団事務局 ㉓23-0424		市教委生涯学習課 ㉓31-4579		釧路市小学校管楽器研究会(大楽毛小学校 水上) ㉓57-8014	
19(金)～21(日)9:00	展	21(日)①10:30 ②13:30	大	27(土)9:45	大
第44回釧路市民憲章推進書道展・第17回釧路市民憲章推進ポスター展		ひろがるスカイ!プリキュア ドリームステージ		第50回釧路地区アンサンブルコンテスト	
釧路市民憲章推進協議会 ㉓31-4521		キャラクターライブ事務局 ㉓011-218-2255		釧路地区吹奏楽連盟(景雲中学校 久保田) ㉓23-6191	
27(土)10:00	小	27(土)12:00・28(日)9:00	展	28(日)13:30	小
第50回釧路地区管楽器個人・アンサンブルコンテスト		第16回釧路小中学生書道展		釧路ホルン協同組合 第5回組合奏会	
釧路地区吹奏楽連盟(景雲中学校 久保田) ㉓23-6191		釧路書写書道教育研究会事務局(湖畔小学校 釜蒔) ㉓46-1151		釧路ホルン協同組合 佐々木 ㉓090-5983-5934	

## 道立釧路芸術館

～4/7(日)	9:30～17:00	開館25周年記念 釧路芸術館・珠玉のコレクション ～あなたとともに25年～ 14(日)14:00ギャラリー・ツアー
12/26(火)～1/16(火)	9:30～17:00	冬のキッズアトリエ
7(日)・8(月)	10:00～13:00	羊毛フェルトでつくるふわふわマスコット
27(土)・28(日)	27(土)9:30～17:00 28(日)9:30～15:00	2023年度MEIKI ART WAVE(書道部・美術部・漫画研究同好会・写真部)

今年で開館25周年を迎える釧路芸術館は、「映像芸術」「自然と芸術」「地域と芸術」をテーマに、約900点の作品を収集してきました。これらのコレクションの中から、節目の年にぜひご覧いただきたい作品を紹介します。

会場にあるリサイクル材料を自由に使って、工作を楽しもう！

## アートホール

6(土)・7(日)	6(土)11:00 7(日)①11:00②14:00	第25回キッズアカデミー・スクール音楽発表会	21(日)	14:45	第26回ドリームランドコンサート
14(日)	13:30	大道和世門下生声楽発表会		軽音楽同好会 27(土)13:00 演劇部 27(土)15:00 吹奏楽部 28(日)13:00	
20(土)	①10:00 ②14:00	アートシネマ館「老後の資金がありません！」(2021年/日本/115分) 各回先着100人※上映後、開催中の展覧会の割引券を配布します(当日のみ有効)。	27(土)・28(日)		2023年度MEIKI ART WAVE(演劇部・吹奏楽部・軽音楽同好会)



●道立釧路芸術館  
幸町4-1-5 画23-2381  
【休館日】月曜日  
(8月を除く)  
1月~3月、9月

●こども遊学館  
幸町10-2 画32-0122  
【休館日】1月~3月  
22月、29月

●中央図書館  
北大通10-2 画64-1740  
※音声ガイドでご案内します。  
【休館日】月曜日(8月を除く)、1月~3月、26日  
【各地区図書館休館日】月曜日、1月~3月、26日

●西部地区図書館  
鳥取北8-3-10 画53-3499  
●東部地区図書館  
益浦1-20-20 画91-0604  
●中部地区図書館  
愛国191-5511画38-5499

●ウインドヒルくしろ  
スーパーアリーナ  
広里18 画38-9800  
【休館日】1月~3月  
24日

●柳町スピードスケート場  
柳町1-1 画31-1230  
●鳥取温水プール  
鳥取南4-4-21 画53-5333  
【休館日】月曜日(8月を除く)、1月~3月

### こども遊学館

★冬休み期間中(4月~16日)は、小・中学生の展示室観覧料が無料です。

4月・5月	①10:00 ②14:00	新年むかしのあそびをたのしもう! 画	
4月~16日	9:30~17:00	すごいぞ! 道東から世界まで! 生きもの写真展 画	道東に移住して2年。カメラマン六田晴洋氏がとらえた魅力あふれる生きものたち!
6月、14日、20日、28日	①11:00 ②14:30	おはなし会 画各回8組 画	
7日	10:00~16:00	ジオ・フェスティバル in Kushiro 画	
	11:00~12:00	太陽観測会「太陽の素顔を探れ!」 画前庭※雨天・曇天は中止	20以上の地球科学のブースが大集合! 工作したり、実験したり、子どもも大人も地球の不思議に出会える1日!
8月	10:00~11:30	工作教室 しぼり染めにチャレンジ! 画小・中学生 画12人 画申12/26日~WEB受付	
	13:00~15:30	みんなで作ろう! トランジスタ・ラジオ 画小学校4~6年生 画10人 画申WEB受付中	電子工作に挑戦! 自分で作ったラジオから、どんな音が聞こえるかな?
10日	14:00~15:30	ファンクラブ教室「プラネタリウム体験ツアー」 画小学生以上FC会員 画12人 画要年間パスポート 画WEB受付中	
13日	13:00~14:00	講演会「動物カメラマンに聞いてみよう!」 画小学生以上 画40人 画申WEB受付中	六田晴洋氏をお招きして、生き物を撮影することの魅力や苦労、やりがいを美しい写真と動画を交えてお話しします。
20日・21日	①10:00 ②13:30	教育大学のお兄さんお姉さんがサイエンスショーにやってくる! 画 ※各回30分前から整理券配布	
23日	10:00~12:00	遊学館ボランティア説明会 画18歳以上 画	
27日	16:00~16:45	プラネタリウム「大人のための星空さんぽ」 画120人 画要プラネタリウム観覧料	これからの星空の見どころや、最近の宇宙・天文ニュースなどを、専門スタッフが45分間の生解説でじっくりと紹介します。1月は「南半球の星空」についてもお話します。※通常番組は休止
31日	10:30~11:30	親子遊び「元気いっぱい! 豆まき会」 画2歳~未就学児の親子 画15組 画申17日~	
2/12月	13:00~14:30	実験教室「火起こしざんまい」 画中学生以上 画10人 画申28日~	
毎週土・日曜日、祝日	15:00~15:30	サイエンスショー 画	
第1・3・4土・日曜日	10:00~15:00	おもちゃの病院 ~大切なおもちゃを治しませんか~ 画	木をこすって、火打ち石で、空き缶と太陽で、いろいろな方法で火を起こそう!
翌々月以降に実施希望の団体を募集		出張天体観測会「星空☆宅配便」 画	

### プラネタリウム 投影スケジュール

●プラネタリウム【投影スケジュール】※イベント等により、投影時刻、内容が変更になる場合もあります。

平日	10:00	団体投影(予約制)	11:30	13:30	16:00
土・日曜日、祝日 冬休み		妖怪ウォッチ♪ コマさんからのSOS! ブラックホール ヘレツゴーだニャン♪	きらきらタイム ~夜空でおいかけっこ~	The Hot and Energetic Universe 宇宙のエネルギー	【新番組】こぐま座のティオ 星空だいぼうけん  The Hot and Energetic Universe 宇宙のエネルギー (※2)

画3階スターエッグ 画各回120人 画要プラネタリウム観覧料(※1) 21日11:30~12:00は幼児向け「きらきらタイム」です。(※2) 27日16:00~16:45は「大人のための星空さんぽ」です。  
★新番組 こぐま座のティオと一緒に天の川のピンチを助けに行こう! 小さなお子さんと一緒に楽しみいただける番組です。

### 中央図書館

4月	10:00~15:00	福引 画4階 画3点借りるごとに1回福引き
4月~	9:30~19:30	福BOOK 画4・5階、各地区図書館3館※セットが無くなり次第終了
8月	11:00~12:00	冬のおはなし会 画7階多目的ホール
13日	11:00~11:30	みんなで紙芝居を見よう 画中部地区図書館

- おはなし会(読み聞かせ等) ※各30分程度  
毎週木曜日14:30、毎週金・土曜日11:00、[西部地区図書館] 毎週水曜日 15:00  
[中部地区図書館] 毎週木曜日 11:00、[東部地区図書館] 14日、28日11:00
- 図書郵送貸出サービス(有料)をご利用ください。画直接または電話で
- 図書館バスステーション変更のお知らせ  
12月から「道営新富士団地」が「ローソン釧路新富士町五丁目」(新富士町5-2-33)に変更になりました。

釧路文学館 ★23日~25日は展示入れ替えのため釧路文学館のみ一時休館		
~21日	9:30~19:30	企画展「釧路春秋55周年記念展」
14日	13:00~14:30	楽しく始める短歌教室(短歌初心者向け) 画6階文学会議室 画20人 画受付中
21日	13:00~13:30	マンスリー朗読会 画7階多目的ホール 朗読:北陽高校放送局・商業高校放送局
27日~4/21日	9:30~19:30	企画展「佐佐木武観展」

1月映画上映会 画7階多目的ホール 画各80人		
5日・6日		ラーゲリより愛を込めて(邦画、134分)
12日		冬休み企画「スモール・フット」(アニメーション、96分)
13日	13:00	冬休み企画「ルイスと不思議の時計」(洋画、105分)
19日・20日		酔拳(洋画、111分)
27日		神田伯山の講談を楽しもう(演芸、47分)
祝日上映会		
8月	13:00	100回泣くこと(邦画、116分)

### スポーツ

ウインドヒルくしろスーパーアリーナ 画38-9800					
6日	9:00	ドット道東「道東の輪郭」展 画プロムナード	13日	13:30	グループフィットネスk-fit (有酸素運動+コアトレーニングMIXDAY)
7日、11日、14日、21日、23日、25日、30日	9:00	こどもアリーナ 画未就学児	23日	10:00	ミニテニス体験会
11日、15日、22日、25日、29日	19:00	グループフィットネスk-fit	25日	19:00	ミニテニス体験会

スポーツ振興財団 画記載のないものは柳町スピードスケート場 画31-1230		
9日・10日	10:30	ウィンターキッズスクール 画小学生 勉強と工作やスポーツを楽しもう!
11日	10:30	冬休みはじめてのスケート体験 画KKS釧路厚生社アイスアリーナ 画4歳~小学校2年生
11日~(木曜日全3回)	13:30	スローエアロビク
12日~(金曜日全3回)	19:30	初中級エアロ
15日~(月曜日全3回)	19:30	やさしいエアロ夜間とショートコンディショニング
2/1日~(木曜日全4回)	13:30	スローエアロビク 画11日~
	10:00	スタイルアップレッスン「骨盤美人」 画18歳以上の女性 画11日~
2/2日、9日	11:15	Step美Body~Step台で楽しくシェイプアップ 画18歳以上の女性 画11日~
2/2日~(金曜日全3回)	19:30	初中級エアロ 画11日~

鳥取温水プール 画53-5333	
●水なれ体験教室[4歳~小学校1年生]	画①第1~3土曜日13:30 ②第1~3日曜日10:20
●水なれ体験教室[小学校2年生以上]	画①第1~3土曜日14:40 ②第1~3日曜日11:25
【共通】 画体験日の3日前まで。詳細はお問い合わせください。	
●2カ月単位の成人水泳教室	画①火・木曜日午前11時~正午 ②水曜日午前11時~11時45分(祝日は除く)
画成人 画①水泳教室②健康ウォーキング	
画[週1回]7,700円、[週2回]1万1,000円 事務手数料550円(初回のみ)	
画奇数月の20日※6人未満の場合中止 ※詳細はお問い合わせください。	



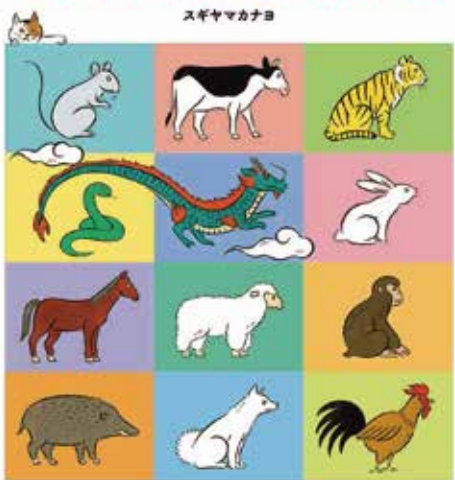


# ようこそ! 子どもの本の森へ!

今回紹介してくれるのは、音別町ふれあい図書館の  
美村由美子さんです。

## これ、読んでみて!

### じゅうにしのはなし



タイトル:「じゅうにしのはなし」  
作・絵:スギヤマカナヨ  
発行:ひかりのくに

皆さんは十二支を順に言えますか?この絵本は、どの順で十二支になっていったのが楽しく書かれています。

神さまが生き物たちに、「新年の朝、自分のもとに最初に挨拶にやってくる12の生き物に年を守る役を与える」と言いました。

新年の夜明けに神さまの前にやってきた生き物たちの順番は…?

その他、ねこがねずみを追いかけるようになった理由や、誰の足跡?クイズ、十二支の豆知識なども書かれていますので、この絵本で十二支について学んでみませんか?



## くしろ子育て情報ピックアップ

### 「図書館のおはなし会」

図書館では、子どもたちに本の楽しさを知ってもらうため、0歳児から参加できる「おはなし会」を開催しています。

入退場は自由で、1回参加するごとに「おはなしスタンプ」が1個もらえ、20個集めるとプレゼントがもらえます。親子で参加してみませんか。

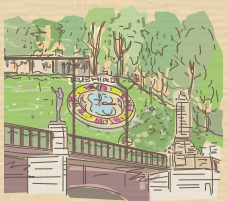
音別町ふれあい図書館、阿寒町公民館図書室でも開催しています。詳しくは、各図書館にお問い合わせいただくか、ホームページから確認してください。



<https://kushirolibrary.jp/kids/>

図書館	電話	開催日
中央図書館 4階 おはなしコーナー	64-1740	木曜日午後2時30分～3時 金・土曜日午前11時～11時30分
西部地区図書館	53-3499	水曜日午後3時～3時30分
中部地区図書館	38-5499	木曜日午前11時～11時30分
東部地区図書館	91-0604	第2・4日曜日午前11時～11時30分

## まちの出来事



釧路の四季のさまざまな出来事をご紹介します

### 「災害発生時における相互協力に関する協定」締結式【11/27(月)】



### 釧路=東京(羽田)線就航50周年記念セレモニー【12/1(金)】



## 市民の皆さんの「声」を聞かせてください

いつも「広報くしろ」をご愛読いただき、ありがとうございます。

広報くしろは、市民の皆さんと市役所を結ぶ架け橋です。

たくさんの市民の皆さんの「声」をお寄せください。また、広報くしろの掲載写真をご希望の方も下記までお問い合わせください。

●市役所市民協働推進課へ電話、ファクスまたはメールでお送りください。

☎31-4504 ☎23-5220 ✉shi-shiminkyoudou@city.kushiro.lg.jp

## 各種統計

区分	11月中	2023(令和5)年累計	区分	11月中	2023(令和5)年累計
	件数	16件		197件	件数
死者	0人	5人	死者	0人	1人
負傷者	19人	226人	救急出動	919件	9,906件
シートベルト装着率調査	100%				
人口統計	人口=157,826人 世帯数=92,405世帯 (11月末現在)				

※「広報くしろ2月号」は1月26日(金)配布予定です。