

釧路市春採公園と知人岬のクモ類

Records of spiders from Harutori-kôen park and Shirito-misaki small peninsula,
Kushiro city, Hokkaido, Japan

土屋 慶丞*

Keisuke TSUCHIYA*

はじめに

釧路市春採湖畔に位置する春採公園のクモ相を初めて調査したのは桜井忠(1979)で、31種のクモ類を記録している。細野恵(1989)は24種を記録した。1990年代から2000年代にかけては春採公園でクモ類の調査は行われていない。釧路川左岸河口に位置する知人岬では、木下春菜(2014, 未刊行)が釧路小学校付近のクモ類を観察記録している。筆者は、2014年以降春採公園と知人岬の海岸付近を中心に釧路産クモ類を収集調査しており、ここに結果を報告する。同定をお引き受けいただいた小野展嗣博士(国立科学博物館)、釧路産クモ類の調査情報を教えていただいた松田まゆみ氏、木下春菜さん、森崎博之氏、伊藤達也氏の各位に深謝申し上げたい。

材料と方法

採集地(図1): 釧路市春採公園(柏木町、春湖台、春採)、知人岬(入舟、知人町、知人浜、港町)。

採集年月日: 2014年8月14日から10月25日までの14日、及び2015年3月27日から9月24日までの32日、合計46日。

採集方法: 見つけ採りを基本とし、必要に応じてスワイピング、ピーティングを行った。

保存状態: 1個体ずつ75%エタノールを入れたスクリー管に入れて液浸標本とした。

同定方法: 「日本産クモ類」(小野ほか2009)により筆者が行い、不明種は小野展嗣博士に同定を依頼した。

標本の保管先: 同定依頼した標本は国立科学博物館が、その他の標本は釧路市立博物館が所蔵保管している。

参考記録: 釧路管内他地域産クモ類の標本情報は、参考記録として記載した。

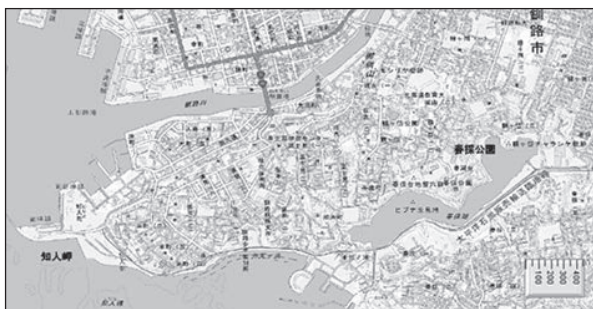


図1. 調査地: 春採公園、知人岬*

* 釧路市立博物館 Kushiro City Museum

採集記録

学名、和名及び配列は「日本産蜘蛛類目録ver. 2015R5」(谷川2015)にしたがった(シマサラグモモドキを除く)。通しナンバー、学名、和名に続けて採集地、数量および性別「Fメス成体・fメス幼体および垂成体・Mオス成体・mオス幼体および垂成体」、採集年月日「日-月-西暦」、参考記録、文献記録の順に記載した。和名の後に※印があるものが同定依頼した種であるが、すべての標本を検していただいたわけではないため誤同定がある場合は筆者の責任である。採集地名のうち釧路市の市名は省略した。採集者名について特記ないものは筆者による。

Pholcidae ユウレイグモ科

1. *Pholcus opilionoides* (Schrank 1781)

タイリクユウレイグモ

春湖台: 1F, 12-IV-2015.

Nesticidae ホラヒメグモ科

2. *Nesticus yesoensis* Yaginuma 1979 エゾホラヒメグモ*

春湖台: 3f2m, 4-IV-2015; 同: 1f, 18-IV-2015; 同: 1f, 19-IV-2015; 同: 1F 12-VII-2015.

Theridiidae ヒメグモ科

3. *Parasteatoda tepidariorum* (C.L. Koch 1841)

オオヒメグモ

春湖台: 1f, 6-IX-2015; 知人町: 1F, 24-IX-2015.

4. *Steatoda albomaculata* (De Geer 1778)

ゴマダラヒメグモ

春湖台: 1F, 27-VIII-2015; 同: 1M, 22-IX-2015.

Pimoidae ピモサラグモ科

5. *Weintrauboa insularis* (S. Saito 1935)

シマサラグモモドキ*

春湖台: 1F, 22-IX-2015.

Linyphiidae サラグモ科

6. *Neriene clathrata* (Sundevall 1830) コウシサラグモ*

春湖台: 1F, 19-VIII-2015; 同: 3F, 11-IX-2015; 同: 1F, 21-IX-2015.

7. *Neriene emphana* (Walckenaer 1842)

タイリクサラグモ

春湖台: 1F, 29-VIII-2015; [文献記録] 細野(1989).

8. *Neriene marginella* (Oi 1960) コシロブチサラグモ*

春湖台: 1M, 13-IV-2015; 同: 1M, 6-V-2015; 同:

3m, 26-VIII-2015.

Neriere radiata (Walckenaer 1842) シロブチサラグモ
〔参考記録〕鶴居村北斗霊園：2F, 5-IX-2015；〔文献記録〕桜井（1979）。

Tetragnathidae アシナガグモ科

9. *Metleucauge yunohamensis*

(Bösenberg & Strand 1906) メガネドヨウグモ
春湖台：3F, 2-VI-2015；〔文献記録〕細野（1989）。

10. *Tetragnatha extensa* (Linnaeus 1758)

ハラビロアシナガグモ
春湖台：1F, 9-V-2015；同：1F, 22-IX-2015；知人町：1F, 24-IX-2015；〔文献記録〕桜井（1979），細野（1989）。

11. *Tetragnatha pinicola* L. Koch 1870 ミドリアシナガグモ

春湖台：1F, 6-IX-2015；同：2F, 11-IX-2015；〔文献記録〕細野（1989）。

12. *Tetragnatha yesoensis* S. Saito 1934 エゾアシナガグモ

春湖台：1M, 12-VII-2015；知人町：1F, 24-IX-2015。

Araneidae コガネグモ科

13. *Araneus diadematus* Clerck 1757 ニワオニグモ

春湖台：1F, 25-X-2014；同：1F, 27-VIII-2015；〔参考記録〕鶴居村北斗霊園：1F, 5-IX-2015；同：1F, 7-IX-2015。

14. *Araneus marmoreus* Clerck 1757 キバナオニグモ

春湖台：1f, 6-V-2015；〔参考記録〕北斗：1F, 21-IX-2014；〔文献記録〕桜井（1979）。

15. *Araneus pinguis* (Karsch 1879) アカオニグモ

春採：1F, 14-VIII-2014；入舟：2F, 30-VIII-2014；同：1F, 1-IX-2014；同：1M, 4-IX-2014；同：2F, 8-IX-2014；同：1F, 14-IX-2014；同：1F, 15-IX-2014；〔文献記録〕桜井（1979）。

16. *Araneus ventricosus* (L. Koch 1878) オニグモ

春湖台：1F, 14-VIII-2014；入舟：1M, 21-IX-2014；同：1M, 23-IX-2014；〔参考記録〕釧路市動物園：1F, 1-VIII-2015；〔文献記録〕桜井（1979）。

17. *Araniella yaginumai* Tanikawa 1995 ムツボシオニグモ

春湖台：3F, 25-X-2014；同：1F, 22-V-2015；〔文献記録〕桜井（1979），細野（1989）。

18. *Argiope bruennichi* (Scopoli 1772) ナガコガネグモ*

入舟：1F, 4-IX-2014；同：1F, 20-IX-2014；〔参考記録〕貝塚：1F, 6-X-2015（中村則子）。

19. *Cyclosa argenteoalba* Bösenberg & Strand 1906

ギンメッキゴミグモ*
春湖台：1f, 16-IX-2015。

20. *Larinioides cornutus* (Clerck 1757) ナカムラオニグモ

春湖台：1F, 2-VI-2015；同：1F, 29-VIII-2015；知人浜：1M, 7-VI-2015；港町：1M, 29-VIII-2015〔文献記

録〕桜井（1979），細野（1989）。

Lycosidae コモリグモ科

21. *Pardosa astrigera* L. Koch 1878 ウヅキコモリグモ*

春湖台：1f, 27-IV-2015；同：1F, 29-VIII-2015；同：1F, 6-IX-2015；入舟：1F, 5-IV-2015；同：1F, 19-IV-2015；港町：1M, 27-III-2015；同：2M, 19-IV-2015；〔参考記録〕北斗，1F, 21-IX-2014。

22. *Pardosa brevivilva* Tanaka 1975

ヤマハリグモコモリグモ*
春湖台：1F1M, 6-V-2015。

Trochosa terricola Thorell 1856 カラフトコモリグモ

〔参考記録〕阿寒湖畔ボッケ：1F, 14-VII-2015。

Pisauridae キシダグモ科

23. *Dolomedes sulfureus* L. Koch 1878

イオウイロハシリグモ*
春湖台：1F, 13-IX-15；同：1F, 15-IX-15。

Agelenidae タナグモ科

24. *Agelena labyrinthica* (Clerck 1757)

イナズマクサグモ*
柏木町：2F, 26-VIII-2015；入舟：1F, 9-VII-2015；〔参考記録〕北斗：1F, 18-VIII-2015；山花オートキャンプ場：1M, 8-VIII-2015；鶴居村北斗霊園：2F1M, 7-IX-2015。

25. *Allagelena opulenta* (L. Koch 1878) コクサグモ*

春湖台：1M, 29-IV-2015。

Cybaeidae ナミハグモ科

Argyroneta aquatica (Clerck 1757) ミズグモ

〔参考記録〕厚岸町門静：1F1M, 1-V-2015（森崎博之）。

Amaurobiidae ガケジグモ科

Callobius hokkaido Leech 1971 エゾガケジグモ*

〔参考記録〕阿寒湖畔ボッケ：2F, 1-VII-2015；同：2F, 14-VII-2015。

Clubionidae フクログモ科

26. *Clubiona japonica* L. Koch 1878 ヤマトフクログモ*

春湖台：1F, 16-IX-2015；知人浜：1F, 27-IV-2015。

27. *Clubiona japonicola* Bösenberg & Strand 1906

ハマキフクログモ*
春湖台：1F, 18-VII-2015；〔参考記録〕北斗：1F, 18-VIII-2015。

28. *Clubiona sapporensis* Hayashi 1986

サッポロフクログモ*
知人浜 1F, 25-IV-2015；同：1F, 26-IV-2015；同：2M, 27-IV-2015。

Philodromidae エビグモ科

29. *Philodromus rufus* Walckenaer 1826 キタエビグモ

春湖台：1F, 4-IV-2015；同：1F, 20-IX-2015。

30. *Tibellus oblongus* (Walckenaer 1802) スジシャコグモ

春湖台：1F, 6-IX-2015；〔参考記録〕鶴居村北斗霊園：1F, 7-IX-2015；〔文献記録〕細野（1989）。

Thomisidae カニグモ科

31. *Ebrechtella tricuspadata* (Fabricius 1775) ハナグモ*
春湖台：1M, 5-X-2014；同：1F, 22-V-2015；同：1F, 19-VII-2015；同：1F, 18-VIII-2015；〔文献記録〕桜井（1979）。
32. *Oxytate striatipes* L. Koch 1878 ワカバグモ
春湖台：1M, 5-X-2014；〔文献記録〕桜井（1979）。

結果と考察

(1) 地域別の採集種数

春採公園から13科22属30種、知人岬から6科9属12種が採集された。両地域合わせた採集種数は13科23属32種である。

(2) 過去の調査との比較

春採公園から採集された30種のうち、過去の調査（桜井1979, 細野1989）で種小名まで記録済みの種は13種で、今回新たに記録されたのは17種である。このほか桜井、細野により記録されながら今回採集されなかったものが30種存在した（表1）。これにより、春採公園から記録されたクモ類は累計で17科37属60種となった。今回記録されたコガネグモ科のアカオニグモ *Araneus pinguis* およびオニグモ *A. ventricosus* は、桜井（1979）によって記録されているが細野（1989）の記録にはない。また細野は、調査を行った1988年当時の春採公園における優占種として、メガネドヨウグモ *Metleucauge yunohamensis* およびナカムラオニグモ *Larinioides cornutus* の2種をあげている。これら大型の造網性クモ類が調査で見落とされる可能性は低いことから、採集個体数の変化は春採公園におけるクモ相の変化を反映しているものといえる。

知人岬では比較可能な記録が存在しない。春採公園から記録されていない種はナガコガネグモ *Argiope bruennichi*、サッポロフクログモ *Clubiona sapporensis* の2種である。

(3) 特筆すべき種

シマサラグモモドキ *Weintrauboa insularis*：樺太南部を基準産地とする種。道内では河東郡上士幌町および紋別郡滝上町から記録されている（松田2000）。秋田県横手市からも記録された（佐藤2012）。キバナオニグモ *Araneus marmoreus*：本州では高地に産する極めて稀な北方系のクモであるが、釧路では平地に生息している。ナガコガネグモ *Argiope bruennichi*：日本全土に分布するが釧路管内からは初の標本記録と考えられる。釧路小学校（釧路市浦見）の校庭で目撃された記録がある（木下2014, 未刊行）。ギンメッキゴミグモ *Cyclosa*

表1. 春採公園のクモ類：文献により記録された種

学名・和名（文献①桜井（1979）②細野（1989））
Theridiidae ヒメグモ科
<i>Chikunia albipes</i> (S.Saito 1935) ギボシヒメグモ (①)
<i>Chrysofoliata</i> (L.Koch 1878) ホシミドリヒメグモ (①)
<i>Yunohamella yunohamensis</i> (Bösenberg & Strand 1906) ユノハマヒメグモ (②)
Linyphiidae サラグモ科
<i>Neriere albolimбата</i> (Karsch 1879) ヤガスリサラグモ (①)
<i>Neriere montana</i> (Clerck 1757) ヤマジサラグモ (②)
<i>Neriere oidedicata</i> van Helsdingen 1969 ヘリジロサラグモ (①)
<i>Neriere radiata</i> (Walckenaer 1842) シロブチサラグモ (①)
<i>Turinyphia yunohamensis</i> (Bösenberg & Strand 1906) ユノハマサラグモ (①)
Tetragnathidae アシナガグモ科
<i>Meta japonica</i> Tanikawa 1993 サンロウドヨウグモ (①)
<i>Tetragnatha caudicula</i> (Karsch 1879) トガリアシナガグモ (①)
<i>Tetragnatha maxillosa</i> Thorell 1895 ヤサガタアシナガグモ (①②)
<i>Tetragnatha praedonia</i> L. Koch 1878 アシナガグモ (②)
<i>Tetragnatha squamata</i> Karsch 1879 ウロコアシナガグモ (①)
Araneidae コガネグモ科
<i>Cyrtophora ikomosanensis</i> (Bösenberg & Strand 1906) スズミグモ (①)
<i>Gibbaranea abscissa</i> (Karsch 1879) キザハシオニグモ (②)
<i>Neoscona adianta</i> (Walckenaer 1802) ドヨウオニグモ (①②)
Lycosidae コモリグモ科
<i>Alopecosa pulverulenta</i> (Clerck 1757) チリコモリグモ (②)
<i>Arctosa stigmosa</i> (Thorell 1875) クロコモリグモ (①)
<i>Pardosa laura</i> Karsch 1879 ハリゲコモリグモ (②)
<i>Pardosa lugubris</i> (Walckenaer 1802) エゾコモリグモ (②)
Ctenidae シボグモ科
<i>Anahita fauna</i> Karsch 1879 シボグモ (①)
Agelenidae タナグモ科
<i>Agelena silvatica</i> Oliger 1983 クサグモ (①)
Eutichuridae コマチグモ科
<i>Cheiracanthium japonicum</i> Bösenberg & Strand 1906 カバキコマチグモ (①)
Anypheidae イヅツグモ科
<i>Anypheana pugil</i> Karsch 1879 イヅツグモ (①)
Phrurolithidae ウラシマグモ科
<i>Orthobula crucifera</i> Bösenberg & Strand 1906 オトヒメグモ (①)
Clubionidae フクログモ科
<i>Clubiona jucunda</i> (Karsch 1879) ヤハズフクログモ (①)
<i>Clubiona kurilensis</i> Bösenberg & Strand 1906 ヒメフクログモ (①)
Thomisidae カニグモ科
<i>Diaea subdola</i> O. P.-Cambridge 1885 コハナグモ (①)
<i>Xysticus croceus</i> Fox 1937 ヤミイロカニグモ (①②)
<i>Xysticus hedinii</i> Schenkel 1936 クロボシカニグモ (①)

argenteoalba：道内産クモ類目録から削除された種の一つ（松田1997, 2007）。春採公園で幼体が採集された。

(4) 備考

ハエトリグモ科のクモ類は1種も採集されなかった。これは見つけ採りにより採集したことから、地表徘徊性よりも造網性のクモ類に採集対象が偏ったことが原因として考えられる。

引用文献

小野展嗣（編著）. 2009. 日本産クモ類. 東海大学出版会,

秦野.

木下春菜. 2014. 庭の肉食ハンター クモ. 第18回図書館を使った調べる学習コンクール. 公益財団法人図書館振興財団, 東京.

桜井 忠. 1979. 釧路市春採湖畔産真正蜘蛛類目録. 釧路市立郷土博物館々報, 256 : 8 - 9.

佐藤 勝. 2012. 秋田県で新たに確認されたクモ. Kishidaia, 101 : 66-68.

谷川明男. 2015. 日本産クモ類目録 ver. 2015R5. Kishidaia, 107 : 61-135.

細野 恵. 1989. 釧路市春採公園のクモ相とコガネグモ科2種の季節消長. 釧路市立博物館々報, 315 : 5 - 9.

松田まゆみ. 1997. 北海道のクモ. 上士幌町ひがし大雪博物館研究報告, 19 : 1-46.

松田まゆみ. 2000. 北海道産クモ類目録補遺. 上士幌町ひがし大雪博物館研究報告, 22 : 35-41.

松田まゆみ. 2007. 北海道産クモ類目録(2007年版). 上士幌町ひがし大雪博物館研究報告, 29 : 1-20.

*本文中の地図(図1)は、国土地理院の電子地形図25000「釧路」「釧路港」を使用した。

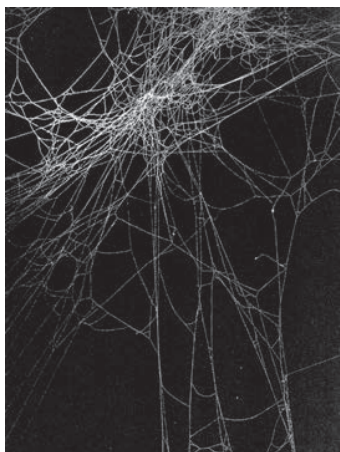


写真1.



写真2.



写真3.



写真4.



写真5.



写真6.

写真 釧路市春採公園と知人岬のクモ類

写真1. オオヒメグモ *Parasteatoda tepidariorum* : 受信糸付き不規則網 (知人町, 24-IX-2014)

写真2. メガネドヨウグモ *Metleucauge yunohamensis* : 成体 (春湖台, 2-VI-2015)

写真3. アカオニグモ *Araneus pinguis* : 成体 (入舟, 14-IX-2014)

写真4. ナガコガネグモ *Argiope bruennichi* : 幼体 (入舟, 8-IX-2014)

写真5. ナガコガネグモ *Argiope bruennichi* : 成体 (入舟, 20-IX-2014)

写真6. イオウイロハシリグモ *Dolomedes sulfureus* : 成体と団居 (春湖台, 12-IX-2014)