

手話 comm

さぽ〜と こどもブック

1 聴覚障がいって

2 接し方は

3 どんなコミュニケーション

4 覚えておきたい手話

ろう者の方は、私たちが言葉で話すように、

「手話」で、考えや気持ちを伝えています。

この「さぽ〜とこどもブック」は、

身近で使える手話を学び、ろう者の方と手話で、

簡単な会話を行うことを目的としています。

実際に、手話にふれ合うことにより、

ろう者の方や手話に対する理解を深めましょう。

ぜひ、この「さぽ〜とこどもブック」で、

手話を覚えて、ろう者の方と出会う

いろいろな場面で使ってみてください。

The support book of sign language communication for children



【もくじ】

1	「聴覚障がい」ってなんだろう？・・・・・・・・・・	1
(1)	聞こえない人は、外見ではわかりません	
(2)	音は、ぜんぜん聞こえないのですか？	
(3)	聞こえない人にとって、毎日の生活の中で困る ことはどんなことでしょう	
2	聞こえない人にどうやって接するの？・・・・・・・・・・	5
(1)	呼ぶときは	
(2)	話すときは	
(3)	その他	
3	聞こえない人はどうやってコミュニケーションをとるの？・・	6
(1)	手話	
(2)	筆談	
(3)	口話	
(4)	指文字	
(5)	要約筆記	
4	覚えておきたい手話・・・・・・・・・・	8
(1)	覚えておきたいポイント	
(2)	あいさつなど	
(3)	自己紹介	

<資料>

1	釧路市手話言語条例・・・・・・・・・・	14
2	手話の普及に向けた取り組み・・・・・・・・・・	15
3	指文字一覧表・・・・・・・・・・	18
4	数の手話・・・・・・・・・・	19
5	サークルの紹介・・・・・・・・・・	20

1「聴覚障がい」ってなんだろう？



(1) 聞こえない人は、外見ではわかりません

人の声や物音が聞こえない、または、聞こえにくいという障がいを「聴覚障がい」といいます。

外見からは、障がいがあることが分かりにくいため、生活の中で困ることがたくさんあります。

(2) 音は、ぜんぜん聞こえないのですか？

生まれたときから聞こえない、または、病気や事故によって聞こえなくなったなど、障がいの内容は、人によって違います。

聞こえ方も、一人ひとり違います。補聴器（耳につけると聞こえやすくなる器具）をつけると聞こえるようになる人、つけても全く聞こえない人など、いろいろな人がいます。また、声を出すことができる人やできない人など、さまざまです。



☆ 聞こえない人^{ひと}にはさまざまな人^{ひと}がいます

○ろう者^{しゃ}

耳^{みみ}が聞こえず、手話^{しゅわ}で会話^{かいわ}をしている人^{ひと}。

○中途失聴者^{ちゅうとしつちようしゃ}

声^{こえ}で話^{はなし}をしていたが、何らか^{なん}の原因^{げんいん}により耳^{みみ}が聞こえなくな
った人^{ひと}。聞こえなくなっても声^{こえ}で話^{はなし}をしたり、筆談^{ひつだん}や要約^{ようやく}
筆記^{ひっき}でコミュニケーションをとる人^{ひと}、手話^{しゅわ}で会話^{かいわ}をする人^{ひと}など
さまざまです。

○難聴者^{なんちようしゃ}

耳^{みみ}が聞こえにくい人^{ひと}。多く^{おお}の場合^{ばあい}、補聴器^{ほちようき}を使い、声^{こえ}で会話^{かいわ}
します。

(3) 聞こえない人^{ひと}にとって、毎日^{まいにち}の生活^{せいかつ}の中^{なか}で困^{こま}ることはどんな
ことでしょう

① 緊急^{きんきゅう}のとき

例えば、何か^{なに}の事故^{じこ}で、バスやJ Rが来^こない場合^{ばあい}、状 況^{じょうきょう}がす
ぐにわかりません。駅^{えき}の構内^{こうない}などでは、すぐに案内放送^{あんないほうそう}がありま

すが、聞こえない人は気づきません。周りの人に手話や筆談で「何かあったんですか？」と聞きたくてもなかなか言い出せないのです。

このような場合には、目で見えて分かるように、文字の案内表示があれば伝わります。



② 電化製品を使うとき

電子レンジ・冷蔵庫などは、音によっていろいろなことを知らせます。レンジの出来上がりの「チン」、冷蔵庫の閉め忘れたときのブザー、聞こえる人はいろいろな音で確認ができますが、聞こえない人は目で確認をします。

音で確認ができないため、例えば掃除機のコードが抜けているのに気づかずに掃除をしていたり、換気扇や水道の止め忘れに気づかないことがあります。

③ 買い物やまちのなかで

スーパーなどのレジでは「ポイントカードはありますか?」「ビニール袋は要りますか?」などを聞かれ、聞こえないことをしぐさで伝えても、分かってもらえず、より大きな声で聞いてくる店員の方もいます。

また、エレベーターに乗っているときも、乗り合わせた人から「〇〇階お願いします」と言われても気がつかず、「無視してる」と誤解され、怒られたという例もあります。

④ 普段使っている便利なもの

朝起きる時は、「振動」で時間を知らせる目覚まし時計や、玄関のチャイムの代わりに光でお客さんが来たことを知らせるパトライト（回転灯）・フラッシュライト（点滅灯）などがあります。

このように、見た目には障がいがあることが理解されず、誤解を受けるなど様々な生活のしづらさや不安を抱えて日常生活を送っているのです。



2 聞こえない人にどうやって接するの？

(1) 呼ぶときは



聞こえない人は、呼ばれていることにすぐには気づかないことがあります。呼ぶときは、びっくりさせない程度に軽く肩をたたいて下さい。また、災害が起きたときなどは、文字や絵などの目で見て分かる情報で知らせて下さい。

(2) 話すときは

相手の手話や顔の表情、口の動きなどが見やすい位置で、ゆっくり分かりやすく話して下さい。

(3) その他

- ◆ 手話をしている人たちをじろじろ見たり、ふざけて真似をしないで下さい。
- ◆ みんなで話をするときには、聞こえない人も会話に入れるように手話や筆談などで話の内容を伝えて下さい。
- ◆ 聞こえない人は、後ろから車が来ても気づきにくいので、車などが来て、危ない時は、軽く肩をたたいて伝えて下さい。

3 聞こえない人^{ひと}はどうやって コミュニケーションをとるの？



(1) 手話^{しゅわ}

手話は、手^てや指^{ゆび}の動き^{うご}、顔^{かお}の表情^{ひょうじょう}などを使って^{つか}伝える^{つた}目^めで見る^み言語^{げんご}です。また、ジェスチャーや表現^{ひょうげん}の大小^{だいしょう}などがあり、ろう者^{ろうしや}のコミュニケーション^なの中では^{なか}最も^{もっと}伝わりやすい^{つた}方法^{ほうほう}です。

(2) 筆談^{ひつだん}

紙^{かみ}に書く^か、手^てに書く^か、空間^{くうかん}に書く^かなどがあり、大事な^{だいじ}ことを正確^{せいかく}に伝えられる^{つた}方法^{ほうほう}です。

- ◆ ひらがなだけの文章^{ぶんしょう}ではなく、漢字^{かんじ}を使った^{つか}方が内容^{ほう}が分^わかりやすい^{とき}時^{とき}もあります。

(例) くしろよろしく → 釧路^{くしろ}よろしく

(例) いつもいえにかえるのはなんじですか？

→ いつも家^{いえ}に帰^{かえ}るのは何時^{なんじ}ですか？



(3) 口話

口の動きを見て、何を言っているのか理解する方法です。

◆ 口の動きが同じで、音が違う言葉を見分けるのは難しいです。

(例) たまご・なまこ (例) おじさん・お兄さん・おじいさん

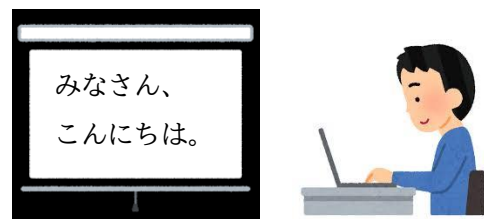
(例) アイロン・ライオン (例) 1時・2時・7時

(4) 指文字

50音を手や指で表したものです。カタカナ文字や人名、手話表現のない時に使われますが、文章をすべて指文字を使った日本語で表すと伝わりません。

(5) 要約筆記

聞こえない人に、話の内容を分かりやすくまとめて文字で伝える方法です。人数が少ない時は、紙（ノート）に書きますが、たくさん人の集まる所では、パソコンなどの機器を使って大きなスクリーンに文字を映しだして伝えます。



4 おぼ しゅわ 覚えておきたい手話

(1) おぼ 覚えておきたいポイント

- ◆ しゅわ て ゆび からだ かお ひょうじょう まじ ひょうげん
手話は、手や指だけでなく、体や顔の表情も交えて表現します。
- ◆ しゅわ にほんご ごじゅんこと たんご
手話は、日本語とは語順が異なることがあります。また、単語と単語をつなげる「は」「が」「を」などの助詞の言葉がありません。
- ◆ おん ゆび かたち あらわ ゆびもじ しゅわ わ
50音を指の形で表す指文字は、手話が分からないとき、手話を補足するとき、人名などの固有名詞を表現するときに使います。



(2) あいさつなど

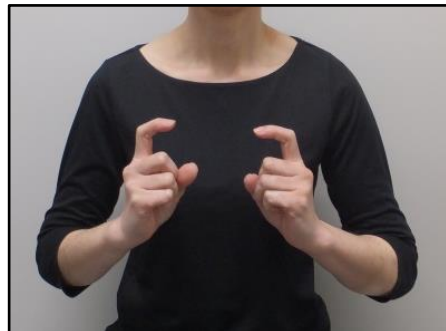
おはよう

①



こぶしを^{かお}顔の^{よこ}横で^{おろ}下す

②



^{りょうて}両手の^{ひと}人さし^{ゆび}指を^む向かい^あ合
わ^ませて曲げる

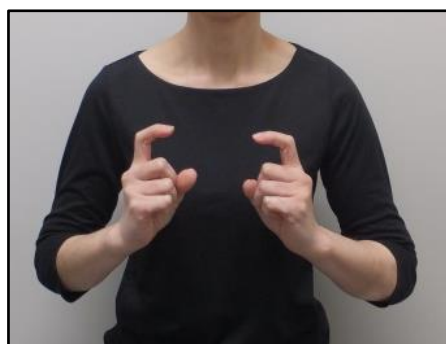
こんにちは

①



^{ひと}人さし^{ゆび}指と^{なかゆび}中指を^そそろ
え^{ひたい}て^あ額に^あ当てる

②



^{りょうて}両手の^{ひと}人さし^{ゆび}指を^む向かい^あ合
わ^ませて曲げる

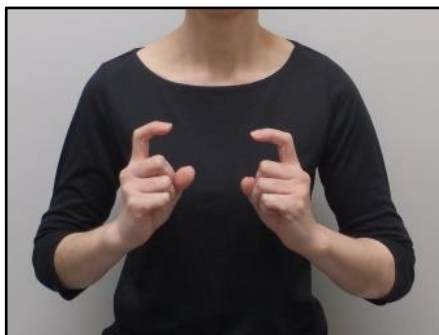
こんばんは

①



て
手のひらを前に向けた
りょうて こうさ
両手を交差させる

②



りょうて ひと ゆび む あ
両手の人さし指を向かい合
わせて曲げる

ありがとう



ひだりて こう みぎて
左手の甲に右手の
こゆびがわ あ あ
小指側を当て、上げる

つかさま お疲れ様です



ひだりうで みぎて
左腕を右手のこ
ぶしでたたく

すみません

①



おやゆび ひと ゆび ゆびさき
親指と人さし指の指先を
あ 合わせて ひたい あ
合わせて 額 に当てる

②



ひたい あ ゆび まえ
額 に当てた指をそろえて前
に 倒しながら おじぎをする

よろしくお願いします^{ねが}

①



はなさき ひら
鼻先からこぶしを開きな
がら 前 に出す

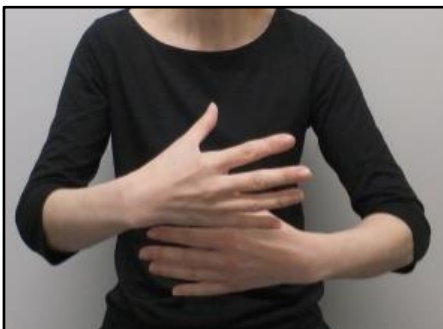
②



て まえ だ あたま
手のひらを前に出し、頭
を 少し 前へ 傾ける

き 気をつけてお帰りください

①



ひら 開いた手のひらを しょうげ 上下に置
く

②



りょうて にぎ 両手を握りながら むね ひ
よ 胸に引き
よ 寄せる

③



し 4指をつけ、おやゆび はな
はな 親指を離す

④





ゆび と 指を閉じながら みぎ なな まえ
だ 右斜め前に
だ 出す

⑤



て 手のひらを まえ だ 前に出し、あたま
すこ まえ かたむ 頭を
少し前に 傾ける

(3) 自己紹介

<p>わたしの</p>  <p>みぎてひと 右手人さし ゆび はな 指で鼻をさ す</p>	<p>なまえ 名前は</p>  <p>た まえ む ひだりて 立てて前に向けた左手のひら みぎておやゆび あ に右手親指を当てる</p>
------------------------------------------------------------------------------------------------------------------------------------------------	------------------------------------------------------------------------------------------------------------------------------------------------------------------------

じぶん なまえ ひょうげん ほうほう しゅわ くうしょ ゆび も じ
自分の名前を表現する方法として、手話や空書、指文字がありま
す。20ページに「指文字一覧表」を掲載していますので、自分の
なまえ ひょうげん
名前を表現してみましょう。

い
と言います

<p>①</p>  <p>た みぎて 立てた右手 ひと ゆび 人さし指を くちもと おく 口元に置く</p>	<p>②</p>  <p>みぎてひと 右手人さし ゆび まえ だ 指を前に出 す</p>
---------------------------------------------------------------------------------------------------------------------------------------------------------------	--------------------------------------------------------------------------------------------------------------------------------------------------

< 資料 >

1 釧路市手話言語条例

手話について伝えたい大切なこと

① 手話は言語

手話は、日本語のような音声を使う言語ではなく、手や指の動き、表情などを使って伝える目で見える言語です。



② ところをつなぐ手話

ろう者は、会話をする時やお互いの気持ちを理解し合うための言葉として、手話を大切に育んできました。



③ 手話への理解

日常的に手話で話そう者は、手話は言語であることが理解され、社会全体に手話を広めたいと願っていました。



④ 釧路市手話言語条例

この願いを受け、釧路市では、ろう者と手話に対する理解を深め、手話を広く普及するために、平成29年4月1日に「釧路市手話言語条例」を作りました。

2 手話の普及に向けた取り組み

(1) 手話講座の実施

手話を学んでもらうため、市民や事業者を対象にした手話講座を実施しています。



【手話講座（子ども向け）の様子】



【手話講座（市民向け）の様子】

(2) 手話動画の配信

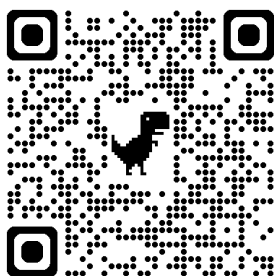
手話を、より多くの人に知ってもらい、わかりやすく覚えてもらえるように、市ホームページで手話動画を配信しています。



【第1回 手話であいさつをしてみよう】

【第6回 手話で応対しよう③病院の受付編】

<市ホームページ>



左のQRコードをスマートフォンなどのバーコードリーダーで読み取ると、障がい福祉課の手話動画ホームページにつながります。

(3) その他^た

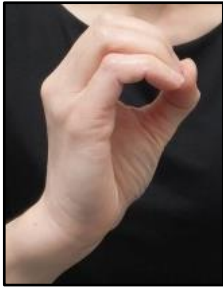
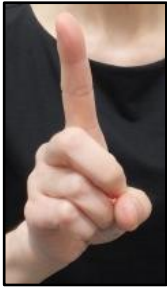
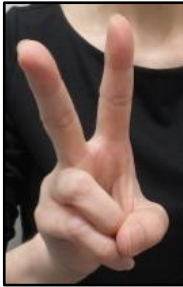
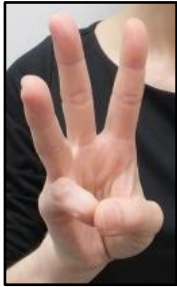
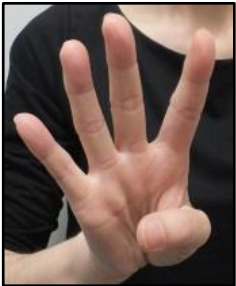




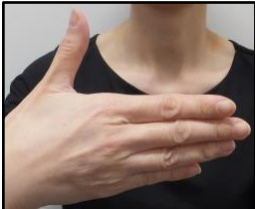
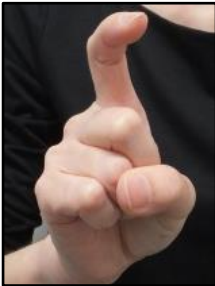


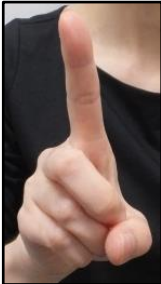
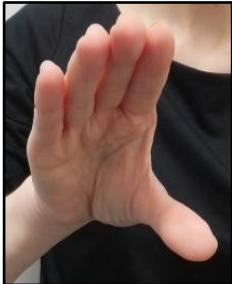

釧路市が^{くしろし}開催^{かいさい}する^{こうえんかい}講演会やイベントに^{しゅわつうやくしゃ}手話通訳者を^{はいち}配置したり、^{かんけいしゃ}関係者が^{あつ}集まって、^{しゅわ}手話の^{ふきゅう}普及に^{かん}関する^{かいぎ}会議を^{かいさい}開催しています。



3 ゆびも じ いちらんひょう 指文字一覧表

あ	い	う	え	お
か	き	く	け	こ
さ	し	す	せ	そ
た	ち	つ	て	と
な	に	ぬ	ね	の
は	ひ	ふ	へ	ほ
ま	み	む	め	も
や		ゆ		よ
ら	り	る	れ	ろ
わ		を		ん

4 かず しゅわ
数の手話

0 	1 	2 	3 
4 	5 	6 	7 
8 	9 	10 	100 
1000 	10000   		

5 サークルの紹介

(1) 釧路手話の会

- ・ 昼の部 例会日 毎週金曜日 13:30～15:30
会 場 釧路市総合福祉センター
- ・ 夜の部 例会日 毎週木曜日 19:00～21:00
会 場 釧路市交流プラザさいわい

(2) 釧路町手話の会

- 例会日 毎週火曜日 19:00～21:00
- 会 場 富原大通会館（釧路町雁来1-31）

(3) 手（はんど）コミュ

- 例会日 毎月第1土曜日 13:30～15:30
- 会 場 釧路市交流プラザさいわい

サークルに関するお問い合わせは、
身体障害者福祉センターまで

☎ 0154-24-7471

興味がある方は、
ぜひ、ご連絡ください。





てて しゅわこみゆ
手と手をつなぐ手話commuさぽ〜とこどもブック

へいせい ねん がつ
平成30年 7月

令和6年11月改訂

くしろし ふくしが しょう ふくしか
釧路市 福祉部 障がい福祉課

〒085-8505

くしろ しゅろがねちよう ちようめ ばんち
釧路市黒金町 7丁目5番地

☎0154-23-5201 Fax0154-25-3522