

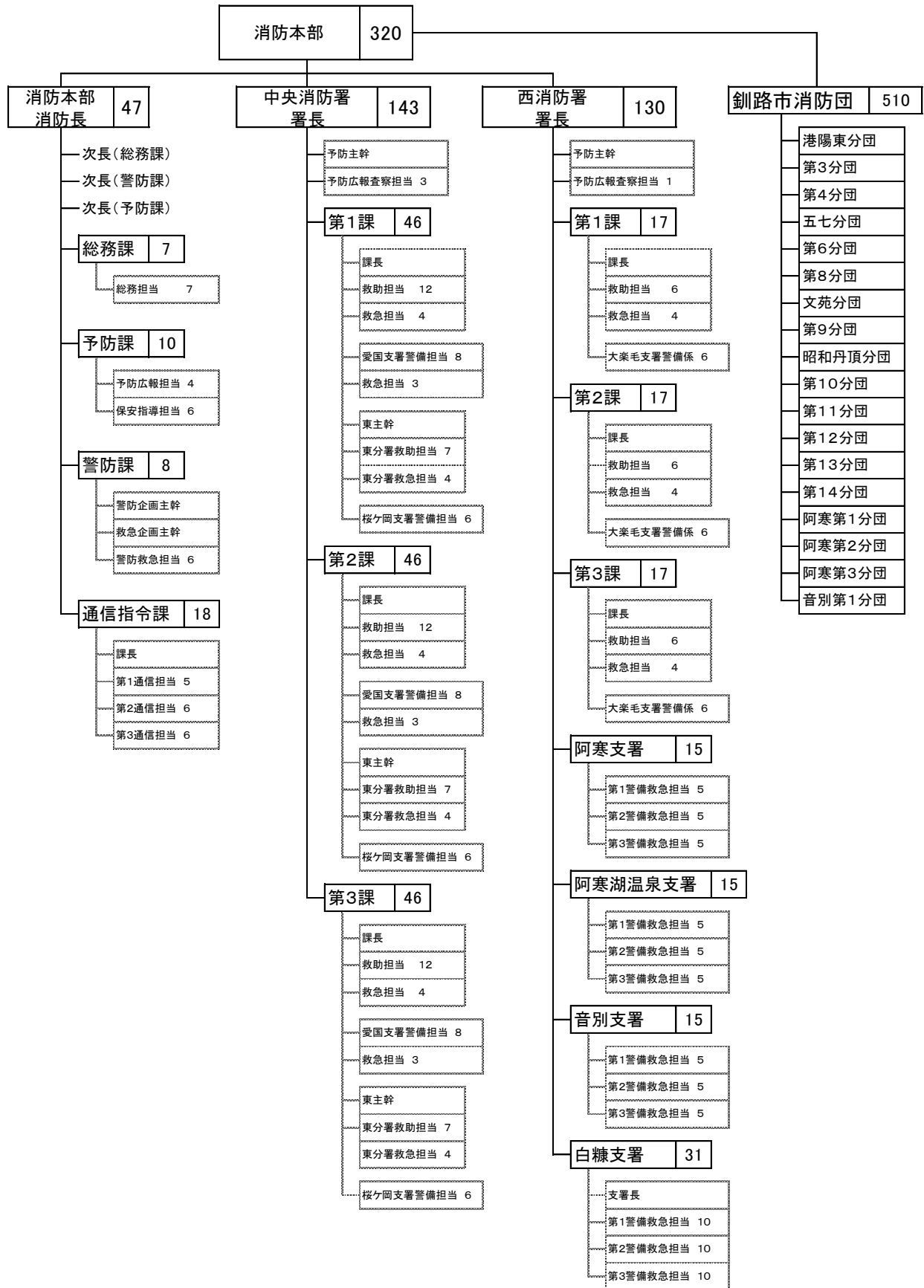
## Ⅱ 総務編



# 1 消防本部・署・支署の所在地（令和3年4月）

	所在地	電話番号	建築面積 (㎡)	延面積 (㎡)	構造	建築 年月日
消防本部	釧路市南浜町4番8号	22-2156	1,670.63	5,766.34	鉄筋コンクリート造 4階建	平成 9.6.4
消防団本部	〃 〃	23-0424	〃	〃	〃	〃
中央消防署	〃 〃	23-0430	〃	〃	〃	〃
愛国支署	〃 文苑4丁目1番1号	37-2422	520.93	1287.64	鉄筋コンクリート造 4階建	平成 26.3.26
東分署	〃 春採7丁目3番9号	46-3488	803.36	1497.83	鉄筋コンクリート造 4階建	平成 25.3.22
桜ヶ岡支署	〃 桜ヶ岡4丁目3番30号	91-6455	298.34	398.96	鉄筋コンクリート造 一部2階建	昭和 57.12.13
西消防署	〃 鳥取南4丁目4番22号	51-1658	906.09	1802.29	鉄筋コンクリート造 4階建	令和 2.10.23
大楽毛支署	〃 大楽毛2丁目4番16号	57-4808	329.67	329.67	木造モルタル造 平屋建	昭和 50.12.1
阿寒支署	〃 阿寒町北新町1丁目5番1号	66-3350	436.7361	619.5247	鉄骨造 一部2階建	昭和 49.12.15
阿寒湖温泉 支署	〃 阿寒町阿寒湖温泉3丁目8番1号	67-2702	884.027	1,317.65	鉄筋一部コンクリート 2階建	平成 3.2.5
音別支署	〃 音別町中園1丁目78番地	(01547) 6-2519	611.08	1132.55	鉄筋コンクリート造 2階建	平成 19.7.1
白糠支署	白糠町西1条北4丁目2番地1	(01547) 2-2053	1019.62	2121.22	鉄筋コンクリート造 3階建	令和 2.9.30
釧路市消防団 港陽東分団	釧路市弥生2丁目1番33号	41-4741			旧東栄小学校の一部を 使用	
釧路市消防団 第3分団	〃 千歳町3番13号	41-5646	701.79	829.29	鉄筋コンクリート造 2階建	昭和 52.12.21
釧路市消防団 第4分団	〃 緑ヶ岡1丁目21番1号	41-3297	283.99	499.42	鉄筋コンクリート造 2階建	平成 11.12.10
釧路市消防団 五七分団	〃 寿1丁目1番8号	24-2381	178.86	236.41	木造 2階建	平成 26.12.21
釧路市消防団 第6分団	〃 新富町9番20号	22-3775	278.64	411.48	木造モルタル造 2階建	昭和 51.11.11
釧路市消防団 第8分団	〃 新橋大通3丁目1番6号	22-4255	216.78	303.03	コンクリートブロック造 一部2階建	昭和 46.7.15
釧路市消防団 文苑分団	〃 文苑4丁目1番1号	24-2381			愛国支署に記載	
釧路市消防団 第9分団	〃 鳥取南4丁目4番22号	51-5376			西消防署に記載	
釧路市消防団 昭和丹頂分団	〃 昭和中央6丁目33番1号	55-3100	119.58	204.53	木造モルタル造 2階建	平成 24.4.1
釧路市消防団 第10分団	〃 武佐3丁目1番25号	46-3454	365.31	430.11	木造モルタル造 一部2階建	昭和 49.11.15
釧路市消防団 第11分団	〃 桜ヶ岡4丁目3番30号	91-4131			桜ヶ岡支署に記載	
釧路市消防団 第12分団	〃 大楽毛4丁目6番2号	57-8150	151.2	270.81	木造モルタル造 2階建	昭和 38.12
釧路市消防団 第13分団	〃 山花14線141番地	56-2508				
釧路市消防団 第14分団	〃 桂恋172番地	91-6807			旧桂恋小学校の一部を 使用	
釧路市消防団 阿寒第1分団	〃 阿寒町仲町2丁目6番23号		117	117	鉄骨造 平屋建	昭和 58.12.12
釧路市消防団 阿寒第3分団	〃 阿寒町徹別市街本通2丁目		117	117	鉄骨造 平屋建	昭和 60.11.28
釧路市消防団 阿寒第2分団	〃 阿寒町阿寒湖温泉3丁目8番1号				阿寒湖温泉支署に記載	
釧路市消防団 音別第1分団	〃 音別町中園1丁目78番地				音別支署に記載	

## 2 消防の機構（令和3年4月）



### 3 消防職員の人員・平均年齢（令和3年4月）

階級等 区分	合計	正 監	監	司令長	司 令	司令補	士 長	副士長	士	事 務 吏 員
現 在 員	320	1	5	18	40	95	90	—	71	—
平均年齢	37.5	58.0	57.0	53.6	47.8	39.4	37.7	—	23.2	—

### 4 職員定数の状況

令和2年度定数	増 減 数			令和3年度定数
	減 員	増 員	差 引	
320人	—	—	—	320人

### 5 消防本部・署・支署の人員配置（令和3年4月）

階級等 区分		合計	正 監	監	司 令 長	司 令	司 令 補	士 長	副 士 長	消 防 士	事 務 吏 員
合計		320	1	5	18	40	95	90	—	71	—
消防本部	小計	47	1	3	3	9	18	12		1	
	消防長	1	1								
	総務課	8		1		2	4	1			
	予防課	11		1		2	5	3			
	警防課	9		1	2	2	4				
	通信指令課	18			1	3	5	8		1	
中央消防署	小計	143		1	7	10	41	44		40	
	中央消防署	56		1	4	4	19	17		11	
	愛国支署	33				3	10	9		11	
	東分署	36			3		7	13		13	
	桜ヶ岡支署	18				3	5	5		5	
西消防署	小計	130		1	8	21	36	34		30	
	西消防署	36		1	4	6	9	9		7	
	大楽毛支署	18				3	4	5		6	
	阿寒支署	15			1	2	6	4		2	
	阿寒湖温泉支署	15			1	2	6	3		3	
	音別支署	15			1	2	4	4		4	
	白糠支署	31			1	6	7	9		8	

## 6 消防職員採用・退職・昇任（令和3年）

階級等 区分	正監	監	司令長	司令	司令補	士長	副士長	消防士	事務 吏員	計
採用								6		6
再任用						6				6
退職		2	3	2		1		1		9
昇任		2	5	7	8	11				33
派遣等(入)										
派遣等(出)					1					1

※ 再任用は短時間勤務職員のため、二人一組で1名としている

※ 派遣等には消防本部と市長部局との出入や、北海道への派遣等を含む

## 7 消防財政

令和3年度は、化学消防自動車1台、指揮隊車1台、消防ポンプ自動車1台の更新配置が行われ、車両の更なる強化が図られた。

また、消防職団員の教育機関への入校や講師派遣、他部局間との人事交流を実施、人材育成を積極的に推進し、各種災害に的確に対応できるよう万全を期しているところであり、これに要する経費は次のとおりである。

### (1) 過去3カ年度消防費当初予算額

区分 年度	市一般会計 予 算 A (千円)	消防予 算 B (千円)	B/A × 100 (%)	市民一人当たり の消防費 (円)	市民一世帯当 たりの消防費 (円)
R1	95,300,000	2,870,250	3.0	17,076	30,387
R2	99,500,000	3,632,815	3.7	21,928	38,624
R3	96,300,000	2,611,299	2.7	16,009	27,943

### (2) 年度別消防予算

区分 年度	予 算 額 (千円)				
	当初予算額	内 訳			
		常備消防費	非常備消防費	施設費	人件費
R1	2,870,250	229,653	96,300	475,697	2,068,600
R2	3,632,815	233,264	98,246	1,235,905	2,065,400
R3	2,611,299	241,385	95,763	238,151	2,036,000

