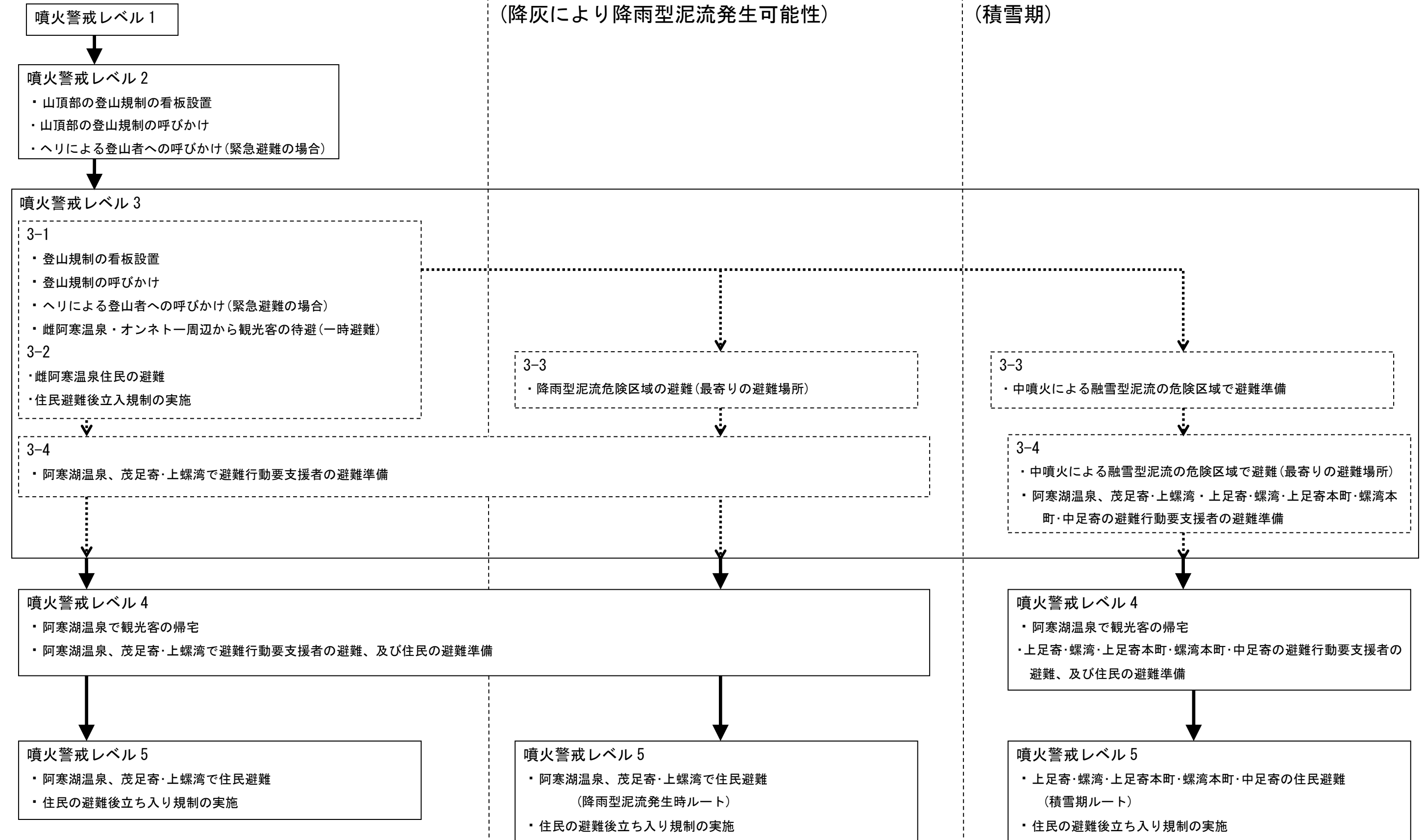
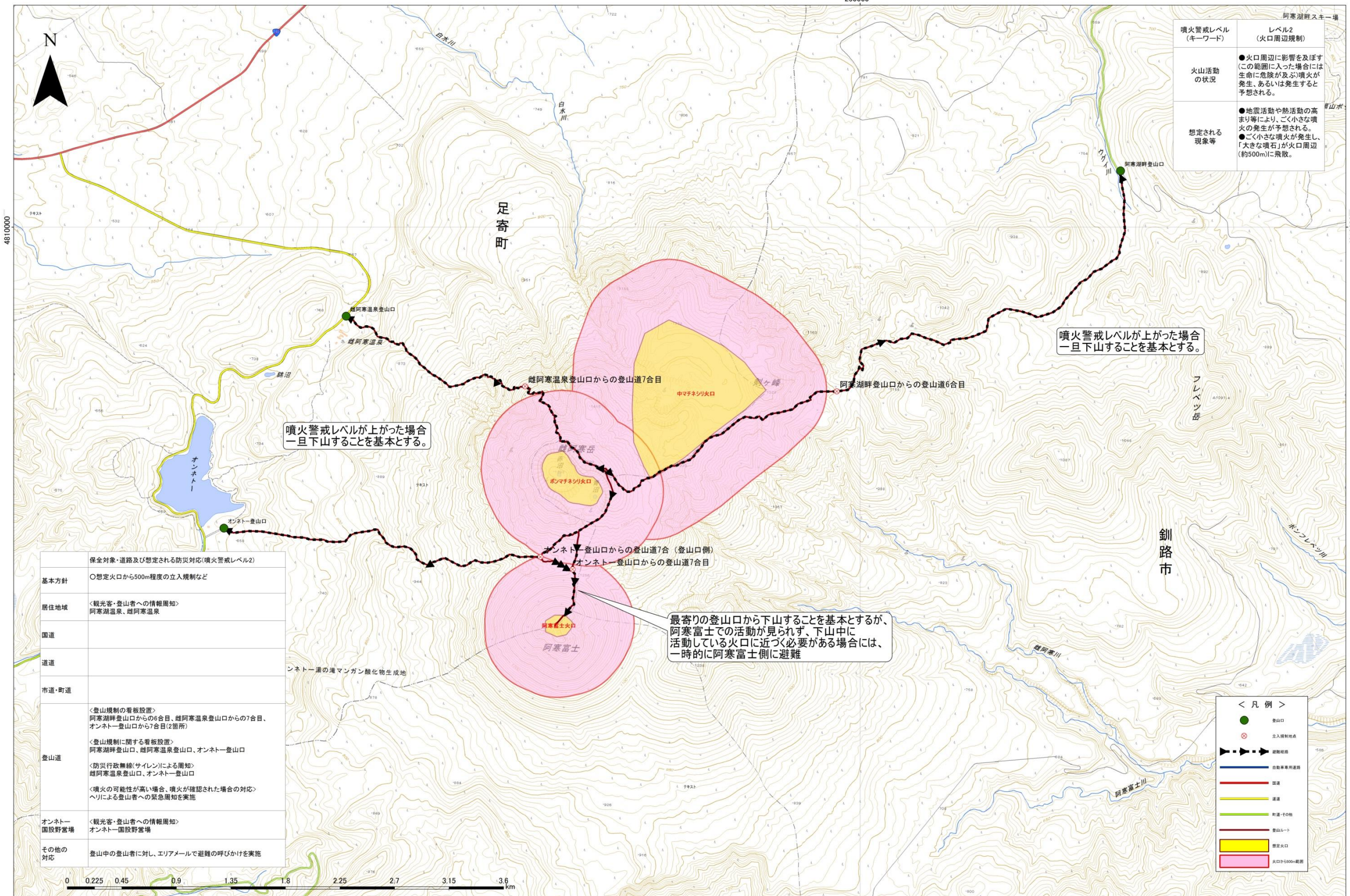


想定対応行動のフロー図



# 雌阿寒岳避難計画検討マップ【噴火警戒レベル2】



噴火警戒レベル (キーワード)	レベル2 (火口周辺規制)
火山活動 の状況	●火口周辺に影響を及ぼす (この範囲に入った場合には 生命に危険が及ぶ)噴火が 発生、あるいは発生すると 予想される。
想定される 現象等	●地震活動や熱活動の高 まり等により、ごく小さな噴 火の発生が予想される。 ●ごく小さな噴火が発生し、 「大きな噴石」が火口周辺 (約500m)に飛散。

噴火警戒レベルが上がった場合  
一旦下山することを基本とする。

噴火警戒レベルが上がった場合  
一旦下山することを基本とする。

最寄りの登山口から下山することを基本とするが、  
阿寒富士での活動が見られず、下山中に  
活動している火口に近づく必要がある場合には、  
一時的に阿寒富士側に避難

基本方針	保全対象・道路及び想定される防災対応(噴火警戒レベル2) ○想定火口から500m程度の立入規制など
居住地域	<観光客・登山者への情報周知> 阿寒湖温泉、雌阿寒温泉
国道	
道道	
市道・町道	
登山道	<登山規制の看板設置> 阿寒湖畔登山口からの8合目、雌阿寒温泉登山口からの7合目、 オンネトー登山口から7合目(2箇所) <登山規制に関する看板設置> 阿寒湖畔登山口、雌阿寒温泉登山口、オンネトー登山口 <防災行政無線(サイレン)による周知> 雌阿寒温泉登山口、オンネトー登山口 <噴火の可能性が高い場合、噴火が確認された場合の対応> ヘリによる登山者への緊急周知を実施
オンネトー 国設野営場	<観光客・登山者への情報周知> オンネトー国設野営場
その他の 対応	登山中の登山者に対し、エリアメールで避難の呼びかけを実施

< 凡例 >	
●	登山口
⊗	立入規制地点
→	避難経路
→	自動車専用道路
→	国道
→	道道
→	町道・その他
→	登山ルート
■	想定火口
■	火口から500m範囲

表 1 レベル 2 における登山規制の対応箇所

規制対応場所	対応内容	対応主体
阿寒湖畔登山口	登山規制看板の設置	釧路市
阿寒湖畔登山口からの登山道 6 合目	登山規制看板の設置	釧路市
雌阿寒温泉登山口	登山規制看板の設置 防災行政無線(サイレン)による通知 宿泊施設による通知(個別対応)	足寄町 宿泊施設
雌阿寒温泉登山口からの登山道 7 合目	登山規制看板の設置	足寄町
オンネトー登山口	登山規制看板の設置 防災行政無線(サイレン)による通知	足寄町
オンネトー登山口からの登山道 7 合目 (登山口側)	登山規制看板の設置	足寄町
オンネトー登山口からの登山道 7 合目	登山規制看板の設置	足寄町

雌阿寒岳の山頂付近で火山活動が活発化しています。危険ですのですぐに下山して下さい。また、このことを登山道ですれ違う他の登山者にも伝え、安全な避難にご協力下さい。

〇〇市(町)

図 1 噴火警戒レベル 2 発表時の登山規制に関するエリアメール発信文書案

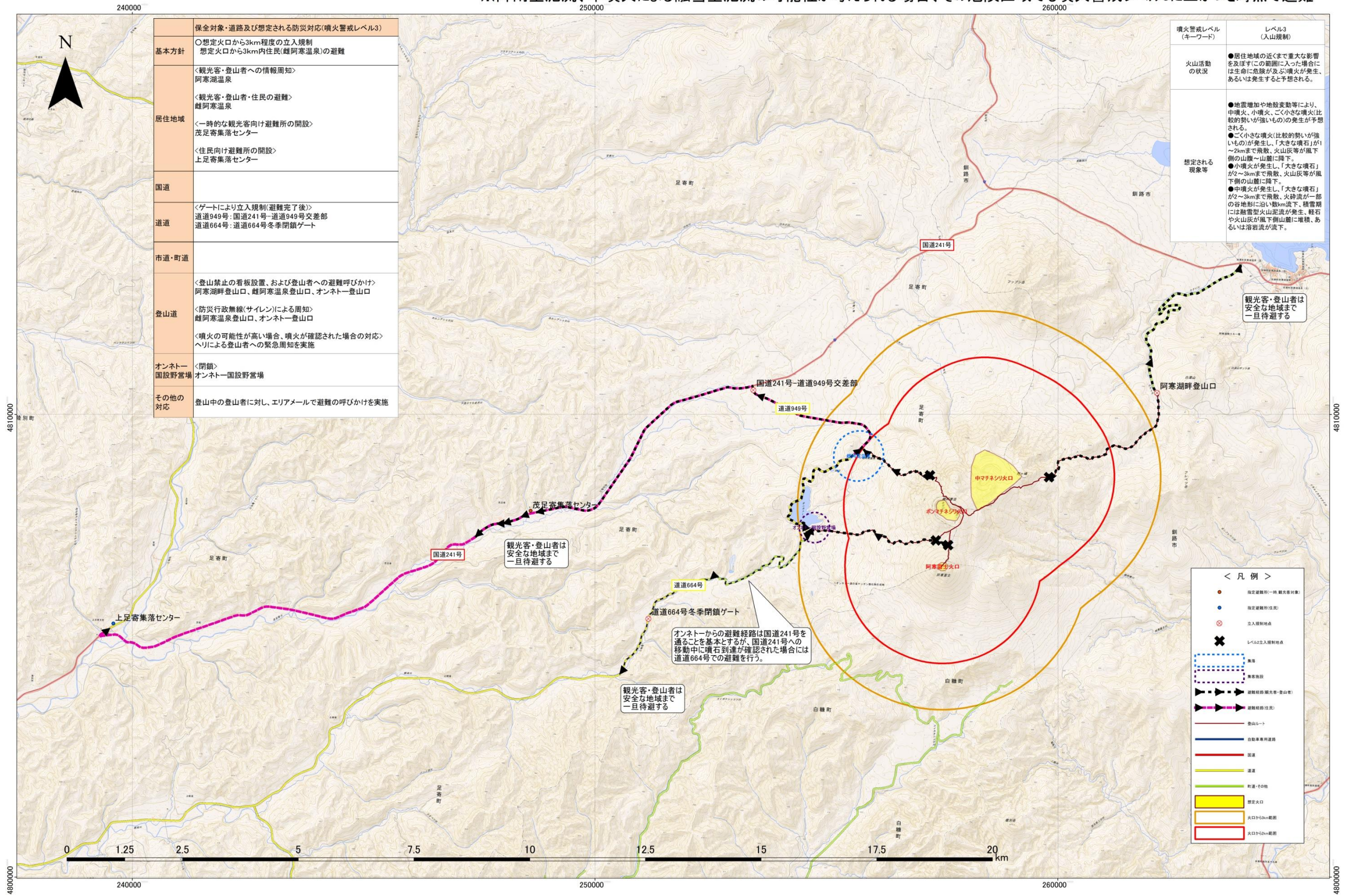
雌阿寒岳の山頂付近で噴火が確認されました。大変危険ですので常に山頂に注意し、ザック等で頭を覆いながら至急下山下さい。今阿寒富士付近の方は状況を見て一時的に阿寒富士に待避下さい。この旨をすれ違う他の登山者にも伝え、安全な避難にご協力下さい。

〇〇市(町)

図 2 噴火速報発表時の登山規制に関するエリアメール発信文書案

# 雌阿寒岳避難計画検討マップ【噴火警戒レベル3】

※降雨型泥流、中噴火による融雪型泥流の可能性が考えられる場合、その危険区域でも噴火警戒レベル3に上がった時点で避難



基本方針	保全対象・道路及び想定される防災対応(噴火警戒レベル3) ○想定火口から3km程度の立入規制 想定火口から3km内住民(雌阿寒温泉)の避難
居住地域	<観光客・登山者への情報周知> 阿寒湖温泉 <観光客・登山者・住民の避難> 雌阿寒温泉 <一時的な観光客向け避難所の開設> 茂足寄集落センター <住民向け避難所の開設> 上足寄集落センター
国道	
道道	<ゲートにより立入規制(避難完了後)> 道道949号:国道241号→道道949号交差点 道道664号:道道664号冬季閉鎖ゲート
市道・町道	
登山道	<登山禁止の看板設置、および登山者への避難呼びかけ> 阿寒湖畔登山口、雌阿寒温泉登山口、オンネトー登山口 <防災行政無線(サイレン)による周知> 雌阿寒温泉登山口、オンネトー登山口 <噴火の可能性が高い場合、噴火が確認された場合の対応> ヘリによる登山者への緊急周知を実施
オンネトー 国設野営場	<閉鎖> オンネトー国設野営場
その他の 対応	登山中の登山者に対し、エリアメールで避難の呼びかけを実施

噴火警戒レベル (キーワード)	レベル3 (入山規制)
火山活動 の状況	●居住地域の近くまで重大な影響 を及ぼすこの範囲に入った場合には 生命に危険が及ぶ噴火が発生、 あるいは発生すると予想される。
想定される 現象等	●地震増加や地殻変動等により、 中噴火、小噴火、ごく小さな噴火(比 較的勢いが強いもの)の発生が予想 される。 ●ごく小さな噴火(比較的勢いが強 いもの)が発生し、「大きな噴石」が 2~3kmまで飛散、火山灰等が風下 側の山腹～山麓に降下。 ●小噴火が発生し、「大きな噴石」 が2~3kmまで飛散、火山灰等が風 下側の山腹に降下。 ●中噴火が発生し、「大きな噴石」 が2~3kmまで飛散、火砕流が一部 の谷地に沿い数km流下。積雪期 には融雪型火山泥流が発生、軽石 や火山灰が風下側山麓に堆積、あ るいは溶岩流が流下。

< 凡例 >

●	指定避難所(一時観光客対象)
●	指定避難所(住民)
○	立入規制地点
✕	レベル3立入規制地点
---	集落
---	集落集積
▲▲▲	避難経路(観光客・登山者)
▲▲▲	避難経路(住民)
---	登山ルート
---	自動車専用道路
---	国道
---	道道
---	町道・その他
■	想定火口
○	火口から3km範囲
○	火口から5km範囲

表 3 レベル 3 における観光客・登山者対応の緊急避難場所

避難対象地域(地区)	人口 (人)	避難所	避難所収容 可能人数(人)	備考
雌阿寒温泉宿泊客・ 観光客・登山者	120 (年最大)	茂足寄集落センター	30	宿泊客・観光客・登山者は帰宅を基本とし、 一時的な緊急避難が必要な時対応

表 4 レベル 3 における避難対象地区・避難場所

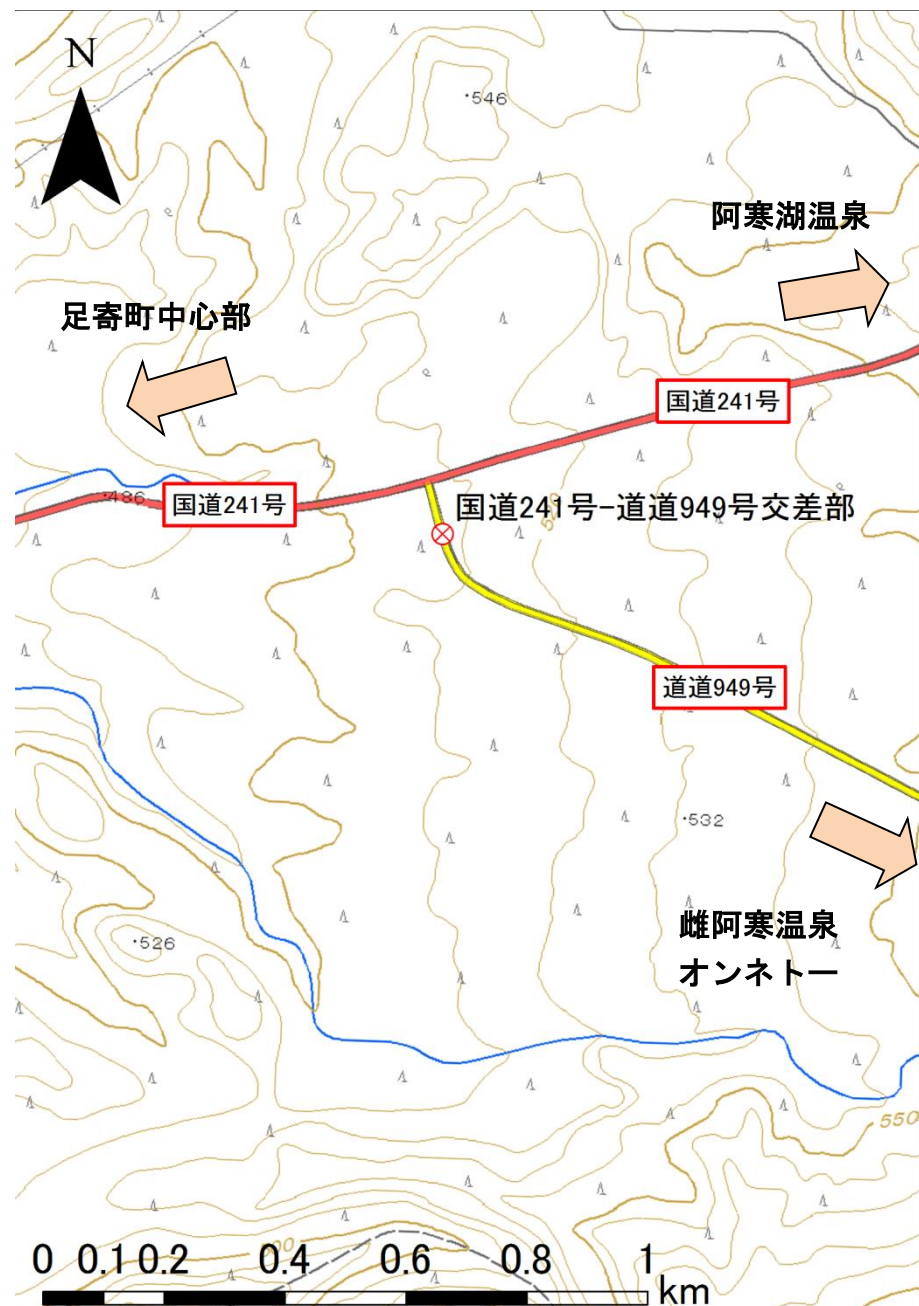
避難対象地域(地区)	避難所	避難所収容 可能人数(人)
雌阿寒温泉(住民)	上足寄集落センター	60

表 5 レベル 3 における登山規制の対応箇所

規制対応場所	対応内容	対応主体
阿寒湖畔登山口	登山規制看板の設置	釧路市
雌阿寒温泉登山口	登山規制看板の設置 防災無線による通知 宿泊施設による通知 (個別対応)	足寄町 宿泊施設
オンネトー登山口	登山規制看板の設置 防災無線による通知	足寄町

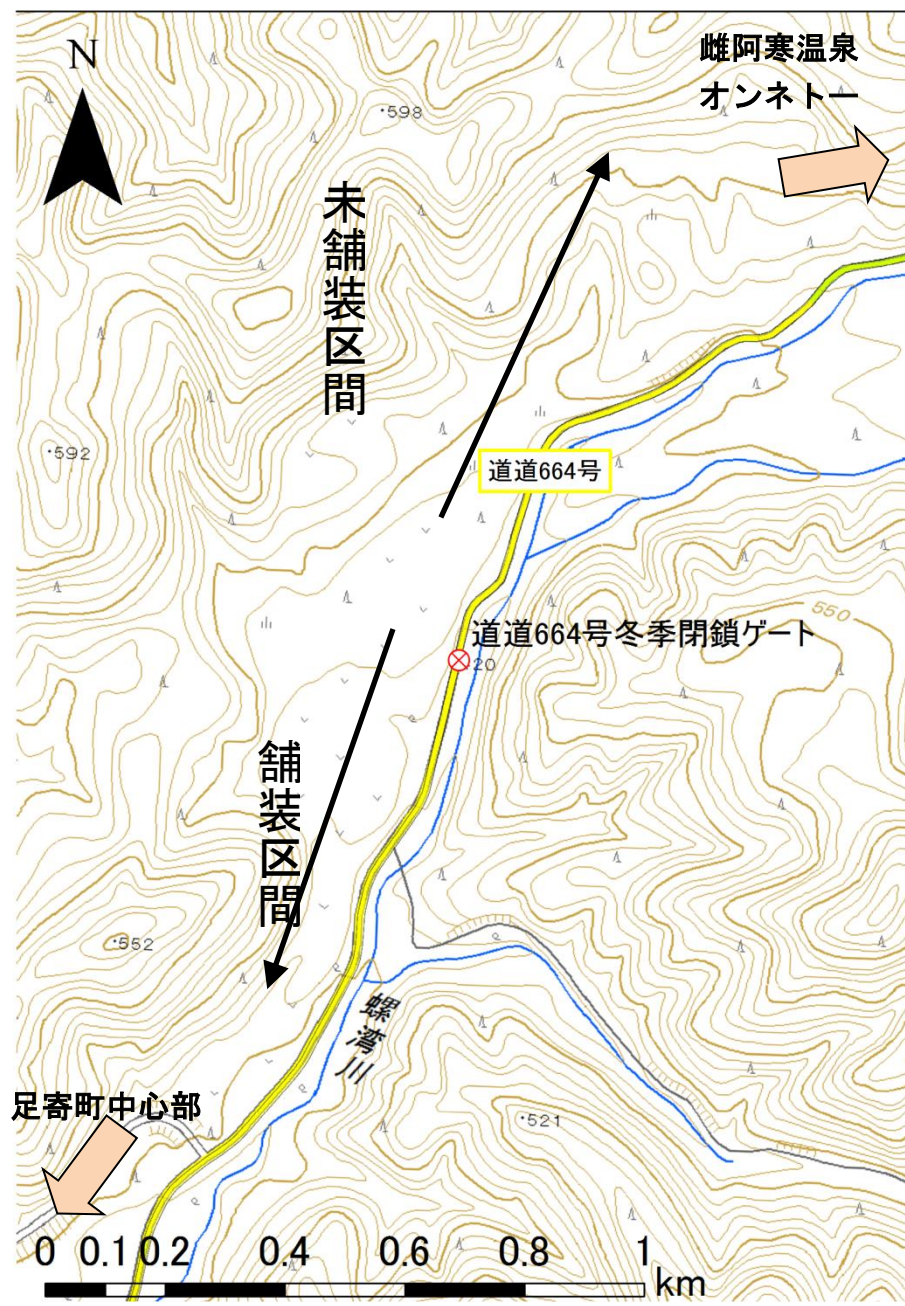
表 6 レベル 3 における住民避難後の立ち入り規制地点

規制地点	位置	目的	道路管 理者	備考
国道 241 号-道道 949 号交差部	国道 241 号と道道 949 号の交差部 から道道 949 号に入った地点	国道 241 号と道道 949 号の合流地 点方面からの進入の防止	北海道 開発局	
道道 664 号冬季封鎖ゲート	道道 664 号の冬季封鎖ゲート	道道 664 号を通る足寄町市街地方 面からの進入を防止	北海道	



撮影日: 7月 2014 © 2017 Google

図 5 国道 241 号-道道 949 号交差点規制地点拡大



撮影日: 7月 2014 © 2017 Google

図 4 道道 664 号冬季封鎖ゲート規制地点拡大

# 雌阿寒岳避難計画検討マップ【噴火警戒レベル5】

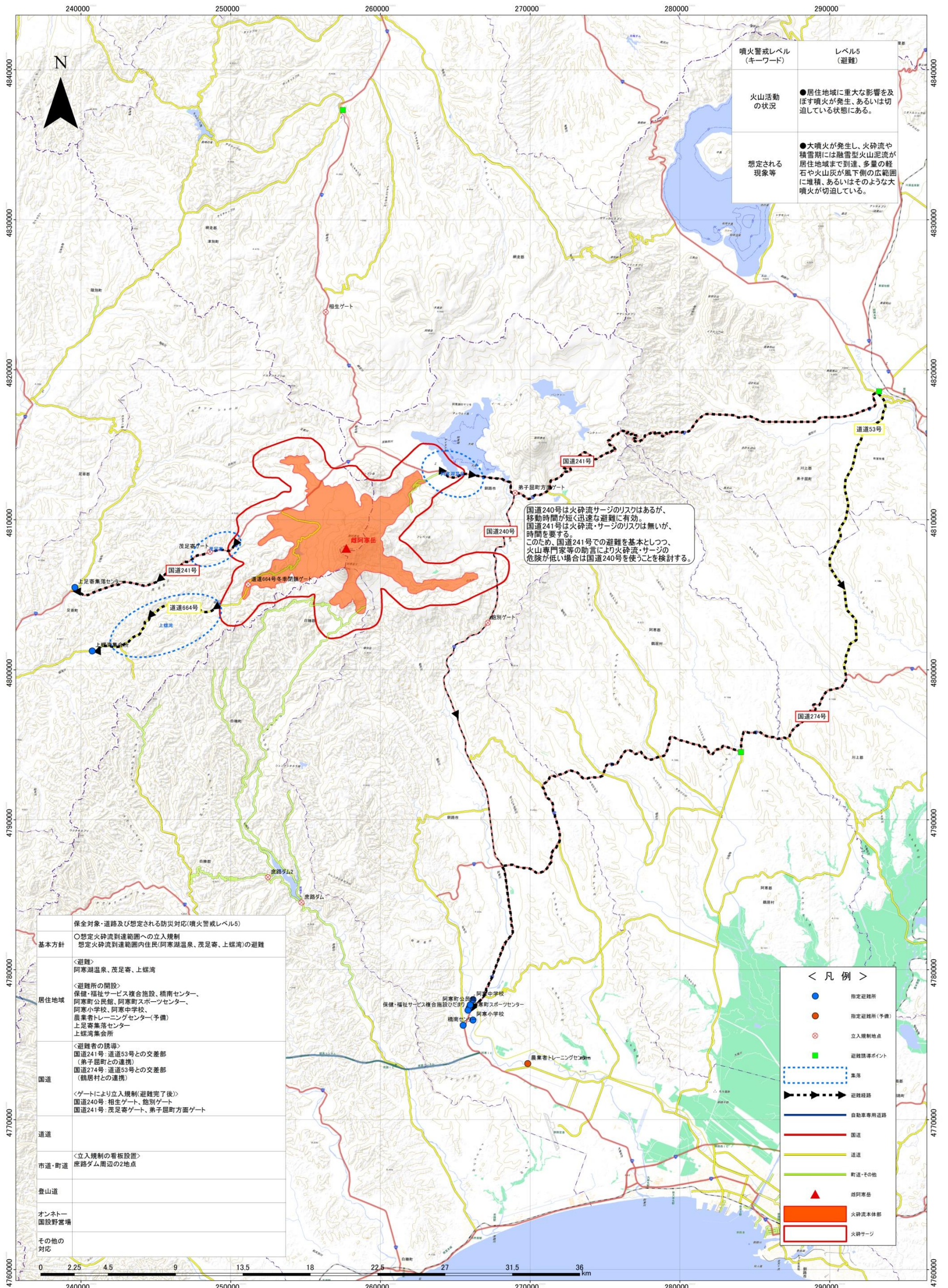


表 10 レベル5における避難対象地区・避難場所(釧路市側)

地区名称	避難所	避難所 収容可能 人数(人)
阿寒町阿寒湖温泉1丁目	保健・福祉サービス複合施設	91
	橋南センター	62
阿寒町阿寒湖温泉2丁目	阿寒町公民館	266
阿寒町阿寒湖温泉3丁目	阿寒町スポーツセンター	299
阿寒町阿寒湖温泉4丁目	阿寒小学校	295
阿寒町阿寒湖温泉5丁目	阿寒中学校	308
阿寒町阿寒湖温泉6丁目		
合計		1,321

表 11 レベル5における避難対象地区・避難場所(足寄町側)

地区名称	避難所	避難所 収容可能人数 (人)
雌阿寒温泉	上足寄集落センター	60
茂足寄周辺		
上螺湾周辺	上螺湾集会所	58

表 12 レベル5における住民避難後の立ち入り規制地点

規制地点	位置	目的	道路管理者	備考
相生ゲート	国道 240 号の相生ゲート	津別町方面からの進入の防止	北海道開発局	
弟子屈方面ゲート	阿寒湖温泉集落から東の国道 240 号と 241 号の交差部	弟子屈町・鶴居村方面からの進入の防止	北海道開発局	
飽別ゲート	国道 240 号上飽別集落北部のゲート	釧路市街方面からの進入の防止	北海道開発局	
庶路ダム 1	庶路ダム付近	白糠町市街地方面からの進入の防止	町	規制の実施に当たっては庶路ダム管理者(釧路振興局)もしくは森林管理署の協力を得ることを検討する。
庶路ダム 2	庶路ダム付近	白糠町市街地方面からの進入の防止	町	規制の実施に当たっては庶路ダム管理者(釧路振興局)もしくは森林管理署の協力を得ることを検討する。
螺湾道冬季封鎖ゲート	螺湾道(道道 664 号)の冬季封鎖ゲート	螺湾道を通る足寄町市街地方面からの進入を防止	北海道	噴火警戒レベル3から継続して閉鎖
茂足寄ゲート	国道 241 号上の茂足寄集落センターから西に位置するゲート	国道 241 号を通る足寄町市街地方面からの進入を防止	北海道開発局	





図 7 弟子屈町方面ゲート規制地点拡大



図 8 飽別ゲート規制地点拡大

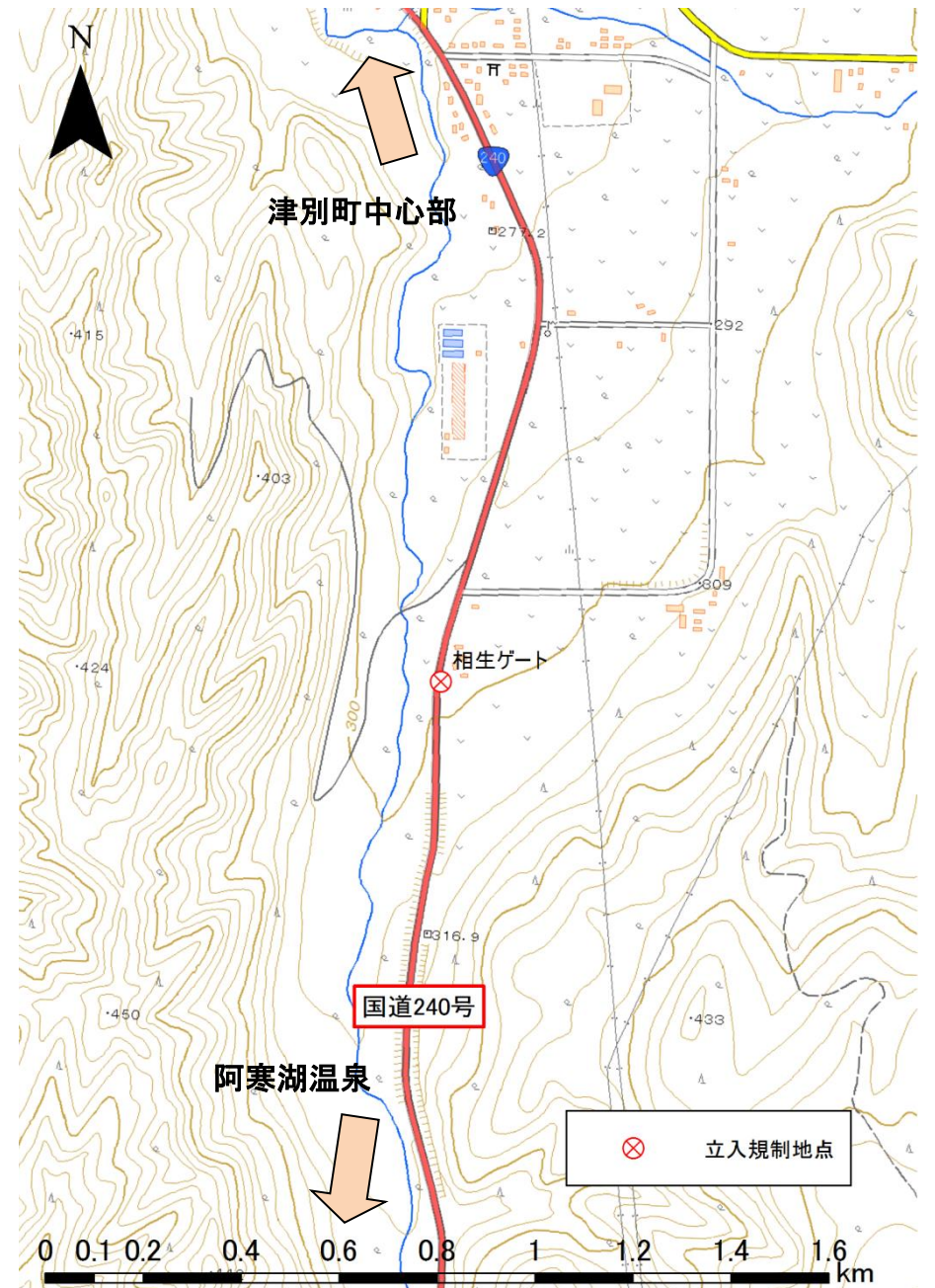


図 9 相生ゲート規制地点拡大



撮影日: 7月 2014 © 2017 Google

図 10 茂足寄ゲート規制地点拡大

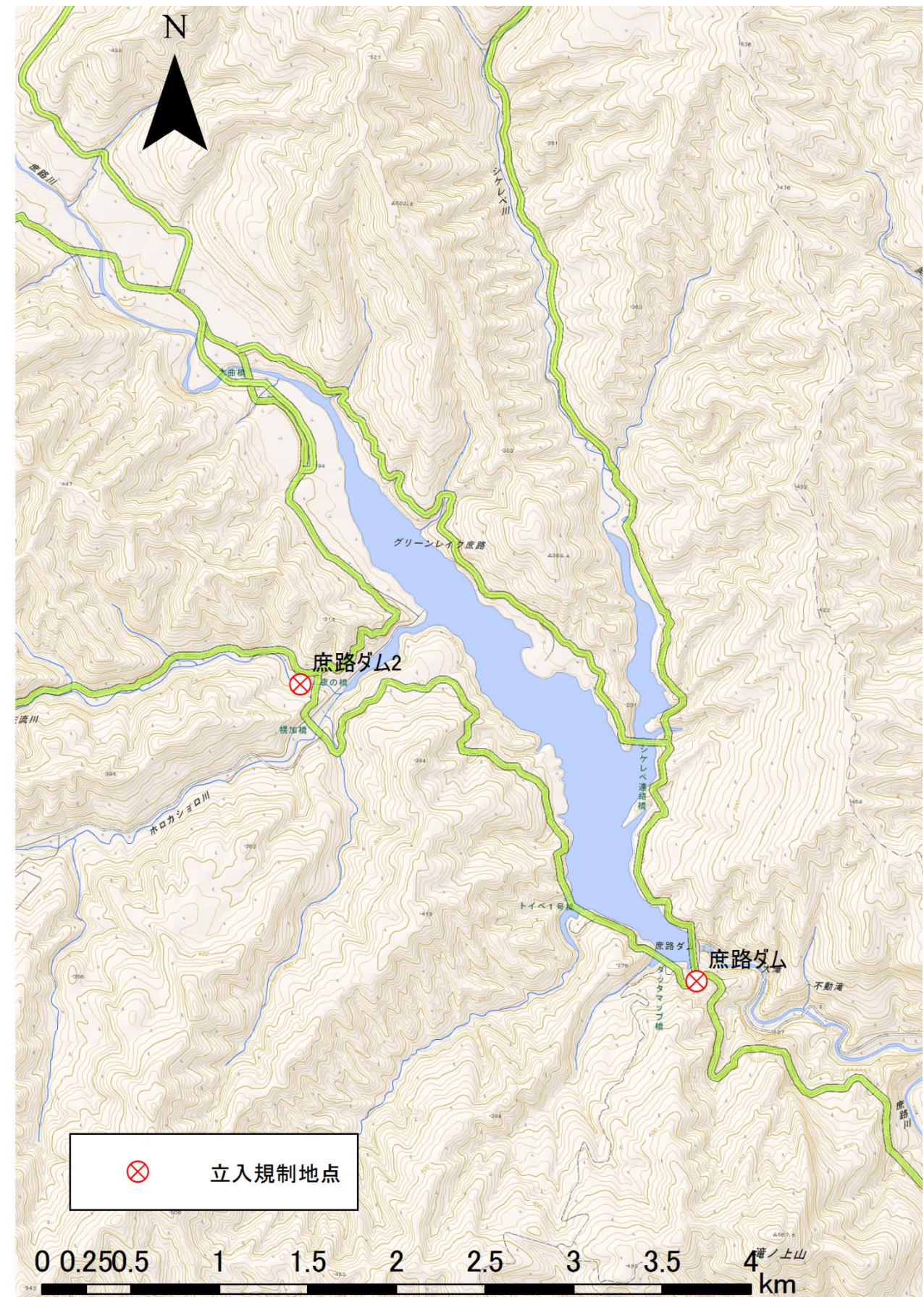


図 11 庶路ダム・庶路ダム2 規制地点拡大

# 雌阿寒岳避難計画検討マップ

## 【噴火警戒レベル5(降雨型泥流により阿寒湖温泉が東西に分断される恐れがある場合)】

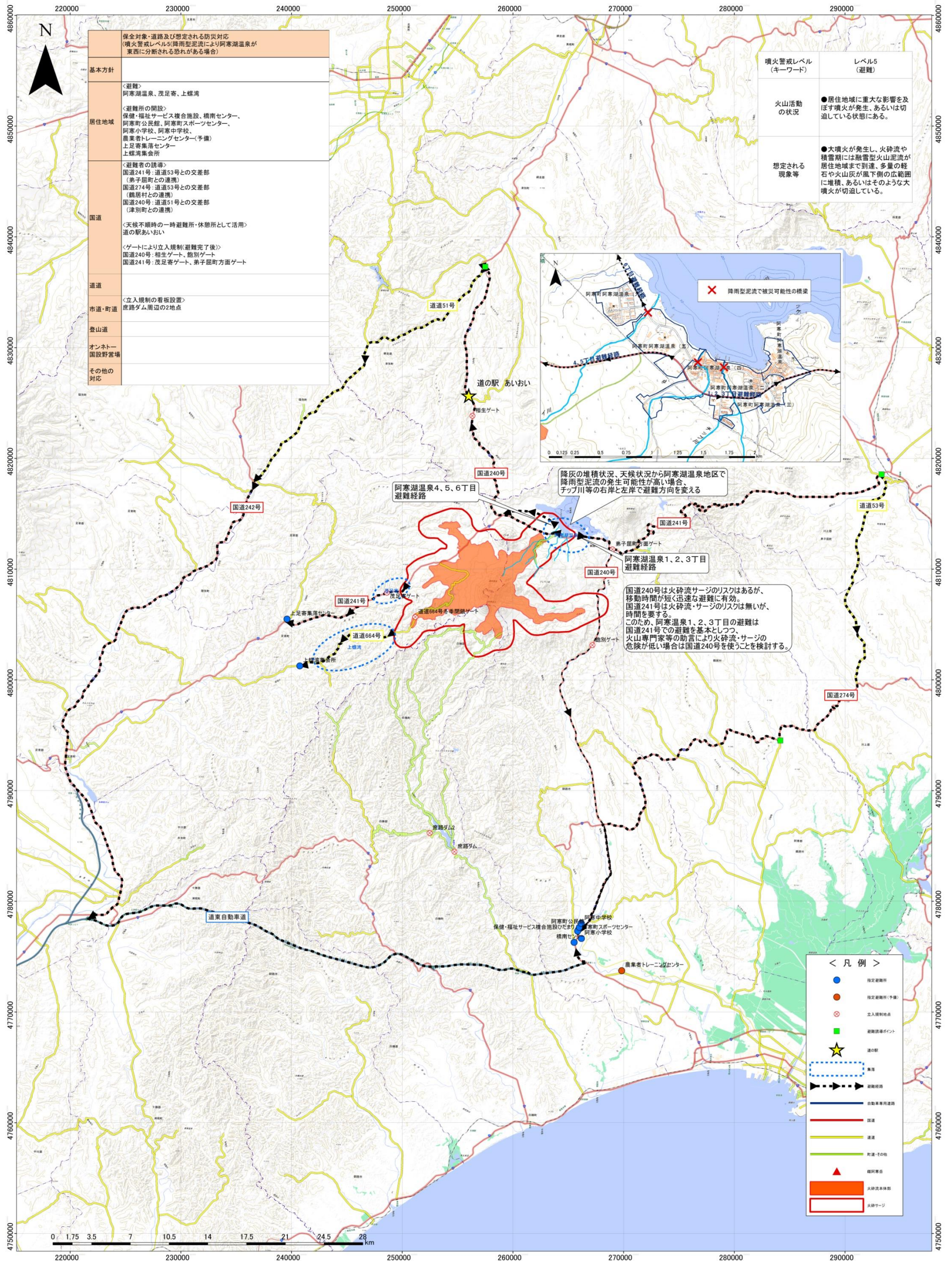


表 13 レベル5(降雨型泥流の発生が考えられる場合)における避難対象地区・避難場所(釧路市側)

地区名称	避難所	避難所 収容可能 人数(人)
阿寒町阿寒湖温泉1丁目	保健・福祉サービス複合施設	91
	橋南センター	62
阿寒町阿寒湖温泉2丁目	阿寒町公民館	266
阿寒町阿寒湖温泉3丁目	阿寒町スポーツセンター	299
阿寒町阿寒湖温泉4丁目	阿寒小学校	295
阿寒町阿寒湖温泉5丁目	阿寒中学校	308
阿寒町阿寒湖温泉6丁目		
合計		1,321

表 14 レベル5(降雨型泥流の発生が考えられる場合)における避難対象地区・避難場所(足寄町側)

地区名称	避難所	避難所 収容可能人数 (人)
雌阿寒温泉	上足寄集落センター	60
茂足寄周辺		
上螺湾周辺	上螺湾集会所	58

表 15 レベル5(降雨型泥流の発生が考えられる場合)における住民避難後の立入規制地点

規制地点	位置	目的	道路管理者	備考
相生ゲート	国道 240 号の相生ゲート	津別町方面からの進入の防止	北海道開発局	
弟子屈方面ゲート	阿寒湖温泉集落から東の国道 240 号と 241 号の交差部	弟子屈町・鶴居村方面からの進入の防止	北海道開発局	
飽別ゲート	国道 240 号上飽別集落北部のゲート	釧路市街方面からの進入の防止	北海道開発局	
庶路ダム 1	庶路ダム付近	白糠町市街地方面からの進入の防止	町	規制の実施に当たっては庶路ダム管理者(釧路振興局)もしくは森林管理署の協力を得ることを検討する。
庶路ダム 2	庶路ダム付近	白糠町市街地方面からの進入の防止	町	規制の実施に当たっては庶路ダム管理者(釧路振興局)もしくは森林管理署の協力を得ることを検討する。
螺湾道冬季封鎖ゲート	螺湾道(道道 664 号)の冬季封鎖ゲート	螺湾道を通る足寄町市街地方面からの進入を防止	北海道	噴火警戒レベル 3 から継続して閉鎖
茂足寄ゲート	国道 241 号上の茂足寄集落センターから西に位置するゲート	国道 241 号を通る足寄町市街地方面からの進入を防止	北海道開発局	

# 雌阿寒岳避難計画検討マップ【噴火警戒レベル5(積雪期)】

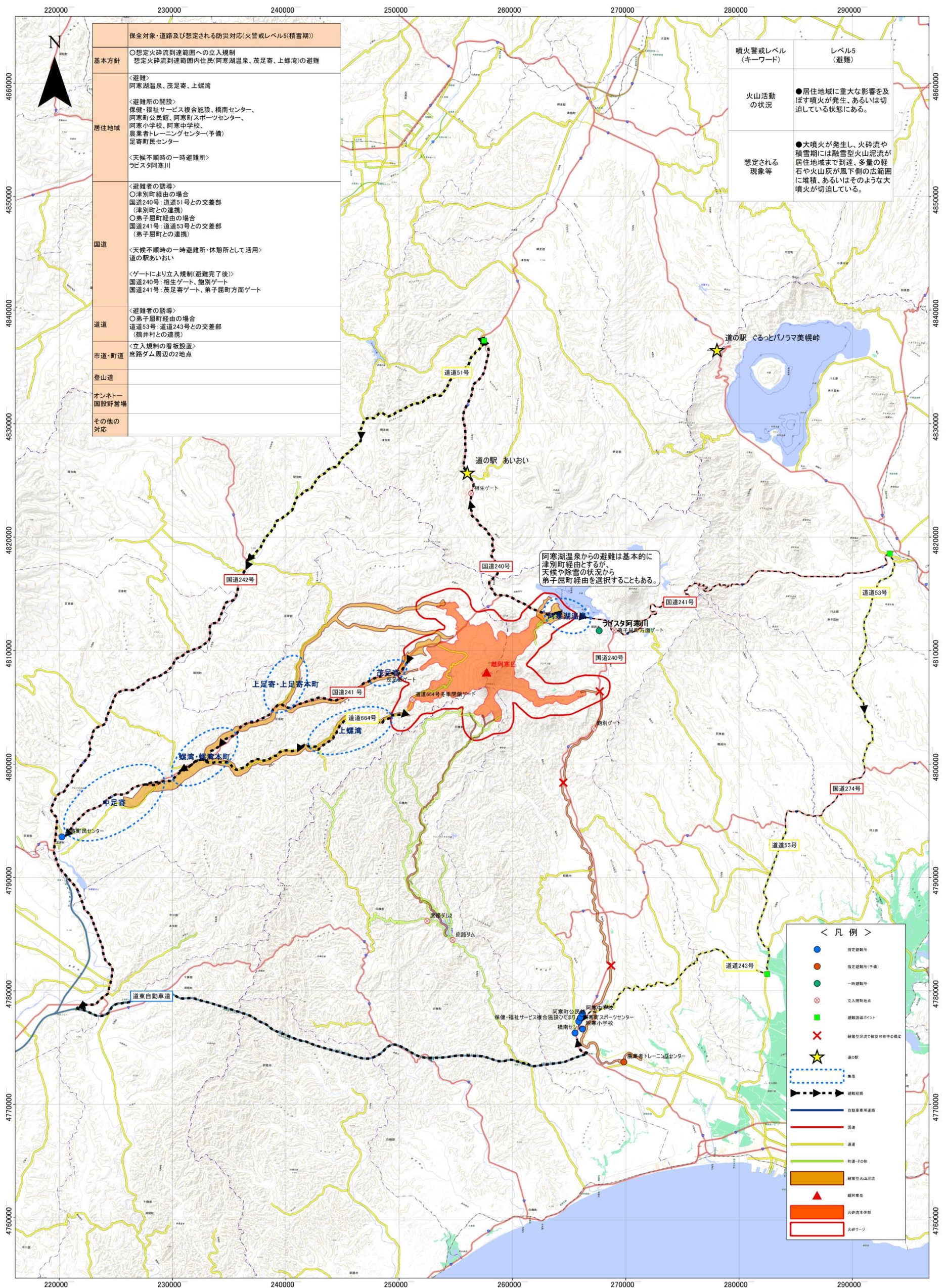


表 16 レベル5(積雪期)における避難対象地区・避難場所(釧路市側)

地区名称	避難所	避難所 収容可能 人数(人)
阿寒町阿寒湖温泉1丁目	保健・福祉サービス複合施設	91
	橋南センター	62
阿寒町阿寒湖温泉2丁目	阿寒町公民館	266
阿寒町阿寒湖温泉3丁目	阿寒町スポーツセンター	299
阿寒町阿寒湖温泉4丁目	阿寒小学校	295
阿寒町阿寒湖温泉5丁目	阿寒中学校	308
阿寒町阿寒湖温泉6丁目		
合計		1,321

表 17 レベル5(積雪期)における避難対象地区・避難場所(足寄町側)

地区名称	避難所	避難所収容 可能人数(人)
雌阿寒温泉	足寄町 町民センター	1,332
茂足寄		
上螺湾		
上足寄		
螺湾		
上足寄本町		
螺湾本町		
中足寄		
合計		1,332

表 18 レベル5(積雪期)における住民避難後の立入規制地点

規制地点	位置	目的	道路管理者	備考
相生ゲート	国道240号の相生ゲート	津別町方面からの進入の防止	北海道開発局	
弟子屈方面ゲート	阿寒湖温泉集落から東の国道240号と241号の交差点	弟子屈町・鶴居村方面からの進入の防止	北海道開発局	
飽別ゲート	国道240号上飽別集落北部のゲート	釧路市街方面からの進入の防止	北海道開発局	
庶路ダム1	庶路ダム付近	白糠町市街地方面からの進入の防止	町	規制の実施に当たっては庶路ダム管理者(釧路振興局)もしくは森林管理署の協力を得ることを検討する。
庶路ダム2	庶路ダム付近	白糠町市街地方面からの進入の防止	町	規制の実施に当たっては庶路ダム管理者(釧路振興局)もしくは森林管理署の協力を得ることを検討する。
螺湾道冬季封鎖ゲート	螺湾道(道道664号)の冬季封鎖ゲート	螺湾道を通る足寄町市街地方面からの進入を防止	北海道	噴火警戒レベル3から継続して閉鎖
茂足寄ゲート	国道241号上の茂足寄集落センターから西に位置するゲート	国道241号を通る足寄町市街地方面からの進入を防止	北海道開発局	

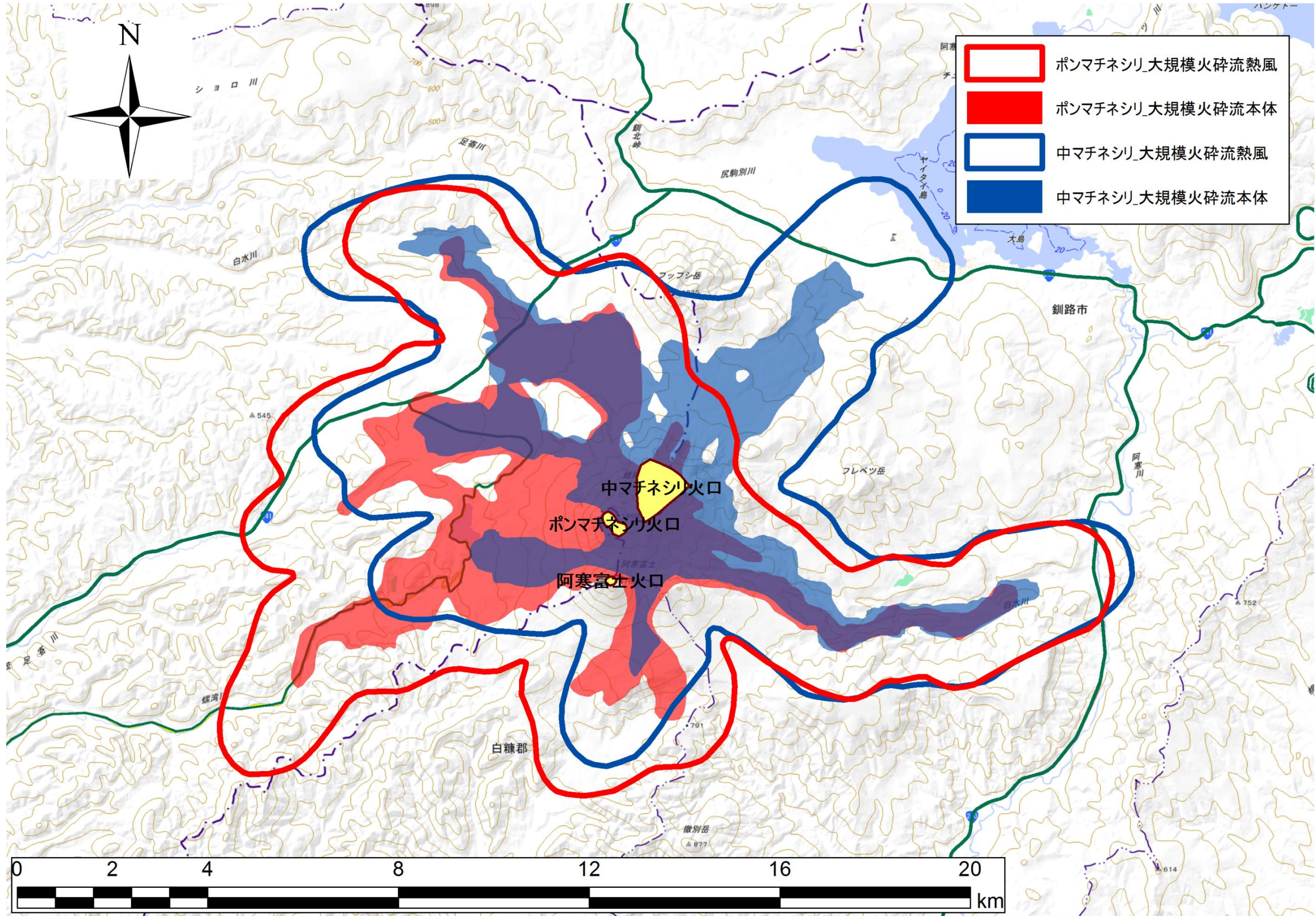


図 12 噴火火口ごとの火砕流・火砕サージ影響範囲

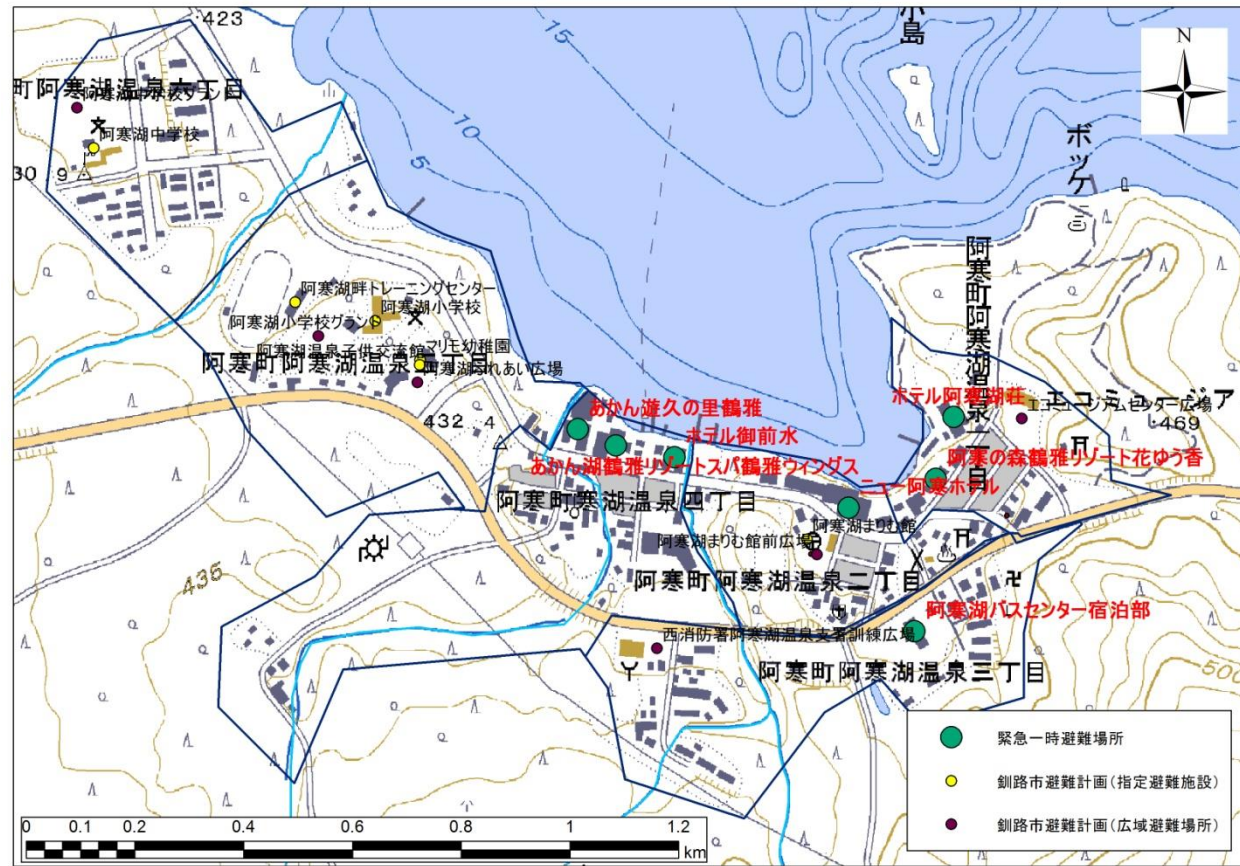


図 13 阿寒湖温泉地区の緊急一時避難場所・避難場所位置図

表 19 阿寒湖温泉地区の緊急一時避難場所

施設名称	収容可能人員(人)
ニュー阿寒ホテル	510
あかん遊久の里鶴雅	320
ホテル御前水	262
ホテル阿寒湖荘	382
阿寒の森鶴雅リゾート 花ゆう香	368

表 20 阿寒湖温泉地区の避難施設・避難場所

指定避難施設	収容可能人員(人)
阿寒湖まりむ館	188
マリモ幼稚園	52
阿寒湖温泉子供交流館	19
阿寒湖畔トレーニングセンター	37
阿寒湖義務教育学校	268
広域避難場所	収容能力(人)
エコミュージアムセンター広場	2,300
阿寒湖まりむ館前広場	1,000
西消防署阿寒湖温泉支署訓練広場	1,000
阿寒湖ふれあい広場	750
旧阿寒湖小学校グラウンド	5,261
阿寒湖義務教育学校グラウンド	10,930

表 21 釧路市が手配可能な車両

	1台あたり人数	台数	合計
市所有マイクロバス	26~29	5	139

表 22 足寄町が手配可能な車両

	1台あたり人数	台数	合計
町所有マイクロバス	15~45	13	