

釧路市Webハザードマップ取扱説明書

Ver.1.00 2023.04.01

釧路市Webハザードマップについて

◆ 釧路市Webハザードマップの閲覧方法について

- 手順 1 : 釧路市Webハザードマップを呼び出します。
- 手順 2 : 見たい災害種別等を選択します。
- 手順 3 : 地図画面を操作します。
- 手順 4 : 凡例の見方
- 手順 5 : 避難マップの作り方【マップ印刷機能（P C 版のみ）】
※マップ印刷は、P C 版のみご利用いただける機能です。
- 手順 6 : マップ表示までの時間を短縮する方法

手順 1 : 釧路市Webハザードマップを呼び出します。

◆ 呼び出し方法

- 釧路市ホームページから

<https://www.city.kushiro.lg.jp/>

トップページの左サイドメニューに
リンクを掲載しております。

- QRコードから

QRコードをスマートフォンのカメラ機能などで
読み込み、ブラウザで呼び出します。

釧路市WEB
ハザードマップ →



❗ 災害・緊急情報

現在お知らせはありません

▶ [緊急・防災ページへ](#)

▶ [釧路市Webハザードマップ](#)



手順 2 -1 : 災害種別等の選択フロー

◆ 釧路市Webハザードマップのトップ画面（言語選択）



このページのお問い合わせ先

総務部 防災危機管理課 防災危機管理担当

〒085-8505

北海道釧路市黒金町8丁目2番地

TEL : 0154-31-4207

手順 2 -2 : 災害種別等の選択フロー

◆ 釧路市Webハザードマップの災害選択画面

釧路市Webハザードマップ

災害から選ぶ

ご確認されたい災害をお選びください



避難所の情報
に関するマップ



津波に関するマップ



洪水に関するマップ



土砂災害に関するマップ

このページのお問い合わせ先

総務部 防災危機管理課 防災危機管理担当

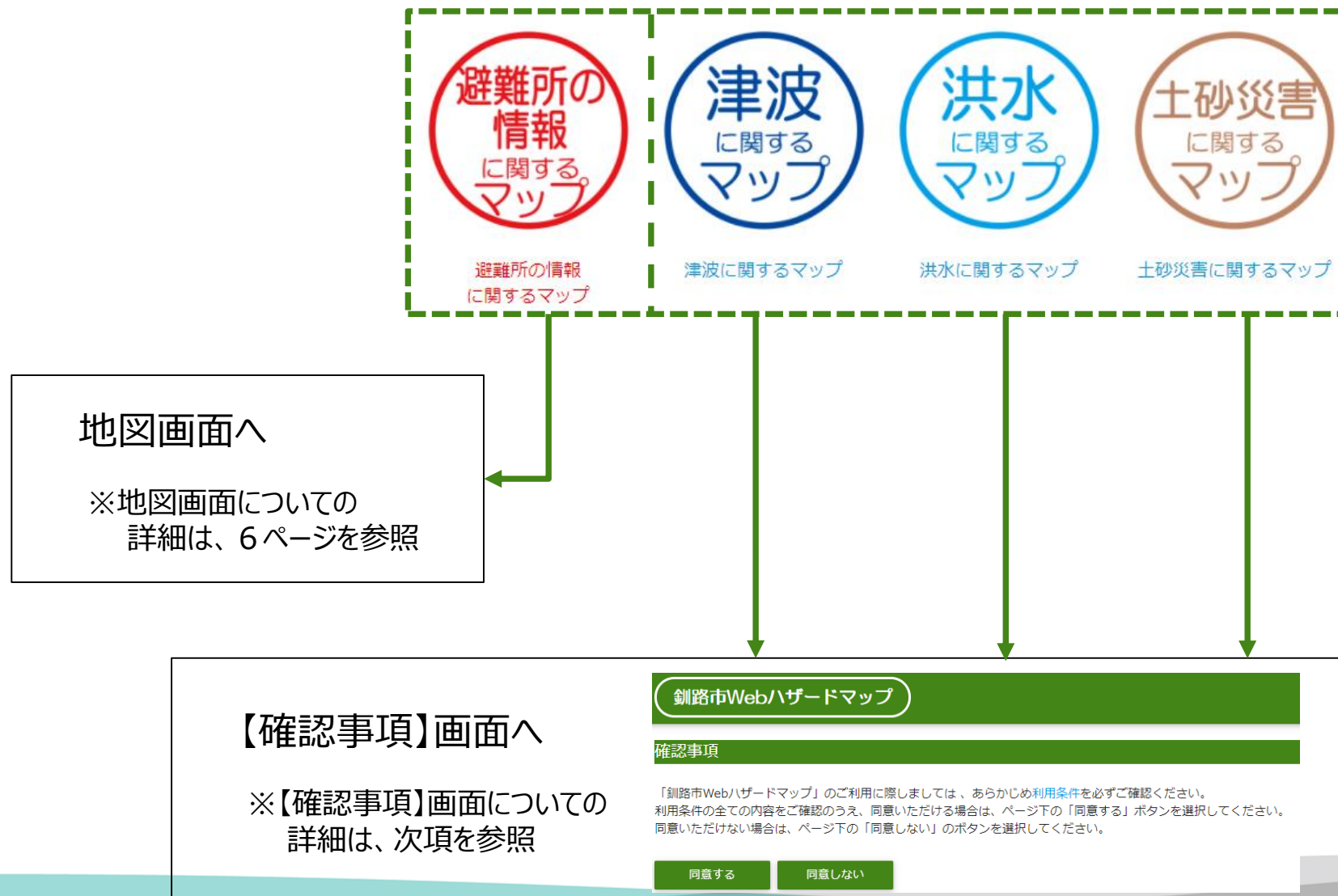
〒085-8505

北海道釧路市黒金町8丁目2番地

TEL : 0154-31-4207

手順 2-3 : 災害種別等の選択フロー

◆ 災害種別等選択画面の全体フローは、下記のとおりです。

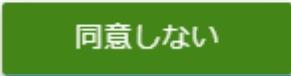


手順 2 - 4 : 災害種別等の選択フロー

◆ 災害種別等を選択すると、利用条件を確認する画面へ移動します。

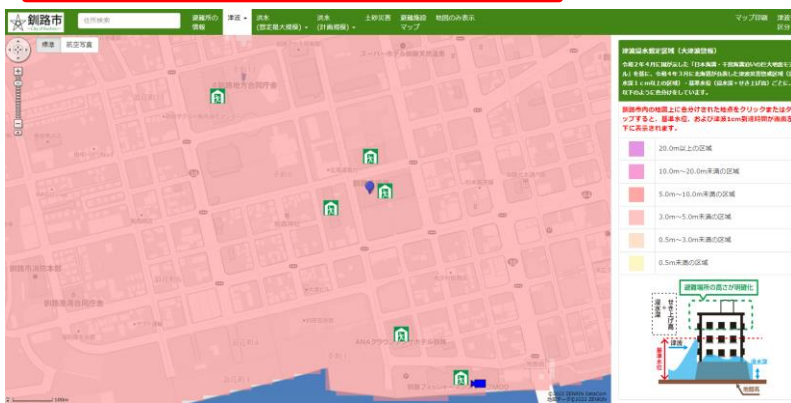
確認事項

「釧路市Webハザードマップ」のご利用に際しましては、あらかじめ**利用条件**を必ずご確認ください。
利用条件の全ての内容をご確認のうえ、同意いただける場合は、ページ下の「同意する」ボタンを選択してください。
同意いただけない場合は、ページ下の「同意しない」のボタンを選択してください。



「同意しない」を選択すると、
釧路市ホームページが表示されます

地図画面へ移動します。



『釧路市Webハザードマップ』利用条件

ハザードマップ（以下、「本サイト」という。）、利用者がパソコン・スマートフォン上で釧路市内の津波、洪水および土砂災害の危険予想箇所等について閲覧することができ、インターネットブラウザは、株式会社ゼンリンデータコム の提供する「地点案内サービス」に準じます。それ以外のブラウザでも表示できますが、一部の機能が制限される場合があります。除く想定箇所、地物、行政区境等のデータについては、公開用に簡略化したものであり、誤差がある場合があります。

- 本サイトの背景に表示している地図、その他地図コンテンツについては、掲載案内の利用規約(約款)に準じます。また、地図コンテンツは、土地の利用若しくは土地の境界を示すものではありません。
- 本サイトで使用している航空写真は国土地理院が撮影したものを使用しています。利用規約に関しては国土地理院の利用規約に準じます。
- 本サイトのご利用前に、以下の<地図利用規約>を必ずお読みください。以下の規約は、本サイトの利用者（「利用者」）と釧路市とのデータの利用に関する契約の条件となります。本規約すべてにご同意いただいた場合のみデータをご利用下さい。データを利用された場合は本規約にご同意いただいたものとします。

<津波に関する情報>

- 本サイトの津波情報は、「津波防災地域づくりに関する法律」に基づき、令和3年7月に北海道が設定した「津波浸水想定区域」及び令和4年3月に北海道が公表した「基準水位（津波浸水想定）の浸水深に、津波が建物等に衝突した際のせき上げ高を加えた水位」を表示しています。

<洪水に関する情報>

- 本サイトでは、想定を超える降雨による氾濫、高潮及び内水による浸水は示していませんので、着色されていない区域でも注意が必要です。
- 平成27年5月20日に水防法の一部が改正・施行されたことに伴い、以下の通り国土交通省及び北海道より公表されていますのでご確認ください。
- 浸水想定区域は、想定し得る最大規模の大雨が降った場合等の降雨量および流量により各河川氾濫時に想定される浸水の範囲と深さを指定した区域です。算出の前提となる各河川の降雨量および流量は、以下のとおりです

【新釧路川・釧路川・別保川洪水ハザードマップ】
平成28年6月に北海道開発局より公表された「釧路川水系洪水浸水想定区域図」及び平成30年6月に釧路総合振興局より公表された「釧路川水系釧路川・別保川洪水浸水想定区域図」を基に各河川の浸水想定区域を重ねて作成しております。

- 想定最大規模：新釧路川で想定し得る最大規模の流量 2,100m³/s（釧路川の既往最大洪水である大正9年に発生した洪水の流量の約2倍）
釧路川・別保川で想定し得る最大規模の流量 387mm/24hr（釧路川の既往最大洪水である大正9年に発生した洪水の降雨の約2倍）
- 計画規模：新釧路川で想定し得る計画規模の流量 1,200m³/s
釧路川で想定し得る計画規模の降雨 186mm/24h

【新釧路川洪水ハザードマップ】
平成28年6月に北海道開発局より公表された「釧路川水系洪水浸水想定区域図」に基づき作成しております。

- 想定最大規模：新釧路川で想定し得る最大規模の流量 2,100m³/s（釧路川の既往最大洪水である大正9年に発生した洪水の流量の約2倍）
- 計画規模：新釧路川で想定し得る計画規模の流量 1,200m³/s

【釧路川・別保川洪水ハザードマップ】
平成30年6月に釧路総合振興局より公表された「釧路川水系釧路川・別保川洪水浸水想定区域図」に基づき作成しております。

- 想定

【利用条件】の画面を消すためには、
『閉じる』をクリックしてください。



手順 3 -1 : 地図画面上の操作方法

【ロゴマーク】釧路市ホームページのトップ画面へ移動します。

【住所検索】枠内に住所を入力すると画面の中心に入力した住所が表示されます。

「施設名称」での検索はできません。

ロゴマーク

住所検索



手順 3-2 : 地図画面上の操作方法

【災害種別等選択】種別をクリックすると地図画面の表示を変更することができます。

【PC版】▼が表示されている災害種別をマウスの左ボタンでクリックするとプルダウンメニューが表示されます。

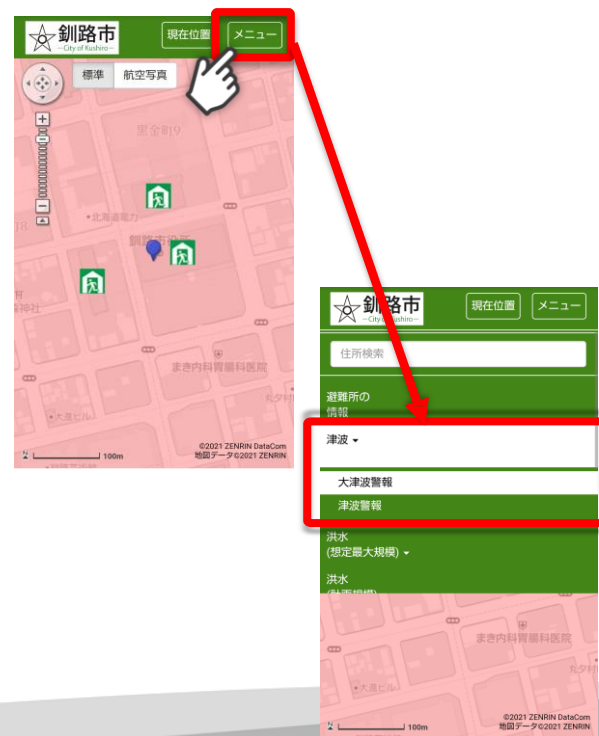
【スマートフォン版】画面右上の「メニュー」をタップすると災害種別が表示されます。

▼が表示されている災害種別をタップするとプルダウンメニューが表示されます。

【PC版】



【スマートフォン版】



手順 3-3 : 地図画面上の操作方法

【地図画面】マウスのスクロールを上に戻すとマウスの位置を中心として地図画面の拡大、下に回すと縮小することができます。マウスの左ボタンをクリックしたまま動かすと地図画面の表示位置を移動することができます。

The screenshot shows the City of Kushiro website's map interface. At the top, there is a navigation bar with the city logo, a search box, and various menu items like '避難所の情報' (Evacuation shelter information), '津波' (Tsunami), '洪水' (Flood), '土砂災害' (Landslide disaster), '避難施設' (Evacuation facility), and '地図のみ表示' (Map only). On the right side, there are links for 'マップ印刷' (Map printing) and '津波予報の区分' (Tsunami forecast zones).

Navigation controls on the left include a compass, a zoom slider, and a pan button. A yellow callout box labeled '移動' (Move) points to the pan button, and another labeled '拡大・縮小' (Zoom in/Zoom out) points to the zoom slider.

A detailed popup window for a shelter is shown in the center. The popup contains the following information:

- 名称: 市役所防災庁舎 (City Office Disaster Prevention Hall)
- 所在地: 釧路市黒金町8-2 (Kushiro City Kuroganecho 8-2)
- 待機場所【大津波警報】: 3階~5階・屋上 (Waiting area [Great Tsunami Warning]: 3rd~5th floor, rooftop)
- 基準水位: 6.6m (Reference water level: 6.6m)
- 津波1cm到達時間: 28分 (Tsunami 1cm arrival time: 28 minutes)
- TEL: 0154-23-5151
- 現在地からの距離: 約97m (Distance from current location: approx. 97m)

A yellow callout box labeled '画面上的アイコンをクリックすると吹き出しに詳細情報が表示されます' (Clicking an icon on the screen displays detailed information in the popup) points to a shelter icon on the map.

On the right side, there is a legend for '津波浸水想定区域 (大津波警報)' (Tsunami inundation forecast area (Great Tsunami Warning)). The legend includes the following text:

令和2年4月に国が示した「日本海溝・千島海溝沿いの巨大地震モデル」を基に、令和4年3月に北海道が公表した津波災害警戒区域(浸水深1cm以上の区域)・基準水位(浸水深+せき上げ高)ごとに、以下のように色分けをしています。

Clicking on the map shows color-coded points, and clicking or tapping them displays detailed information on the left side of the screen.

	20.0m以上の区域
	10.0m~20.0m未満の区域
	5.0m~10.0m未満の区域

At the bottom right, there is a diagram illustrating the evacuation shelter's height. The diagram shows a building with a '避難場所の高さが明確化' (Clearance of evacuation shelter height) indicated by a dashed green box. The diagram also shows '浸水深' (Inundation depth), '基準水位' (Reference water level), '津波' (Tsunami), 'せき上げ高' (Seikyo height), and '地盤高' (Ground level).

※災害種別ごと、それぞれに対応した内容が表示されますのでご確認ください。

手順 3-4 : 地図画面上の操作方法

【津波対策】

ハザードマップの地図上に色分けされた地点をクリックすると「基準水位」と「津波1cm到達時間」が表示されます。

※「津波警報」は浸水深のみ表示されます。



【洪水対策】

ハザードマップの地図上に色分けされた地点をクリックすると「浸水深」が表示されます。



手順 3 -5 : スマートフォンのGPS機能を使った位置情報の取得

スマートフォンにてを利用した場合、最初の地図表示の中心位置は、市役所または利用者の現在位置となります。



GPS機能を使用すれば現在地を捕捉し、利用者の周辺情報（最寄の避難所など）を確認できます。

- ◆「現在位置」ボタンを選択して現在地を補足するためには、お使いのスマートフォンの「プライバシー設定」で使用するブラウザに対して位置情報サービスを「オン」に設定する必要があります。
- ◆また、鉏路市Webハザードマップのアドレスの先頭が「<http://www.>」となっている場合は「<https://www.>」として再度アクセスし直してください。

▲手順4：凡例の見方

地図画面上に表示されている避難所マークや災害区域の説明を記載しております。

※PC版・・・画面右側に表示

※スマートフォン版・・・メニューから選択して表示

【PC版】

津波浸水予測図（大津波警報）

北海道が平成24年6月に公表した「最大クラスの津波」による津波浸水予測図に基づいて、釧路川の沖合に高さ9.6mの津波が満潮時に来襲し、防波堤や堤防等の構造物が機能しない場合の、地面から水面までの高さ（浸水深）を、浸水深ごとに以下のように色分けをしています

	20.0m以上の区域
	10.0m～20.0m未満の区域
	5.0m～10.0m未満の区域
	3.0m～5.0m未満の区域
	0.5m～3.0m未満の区域
	0.5m未満の区域

【スマートフォン版】

釧路市
-City of Kushiro-

現在位置 **メニュー**

土砂災害

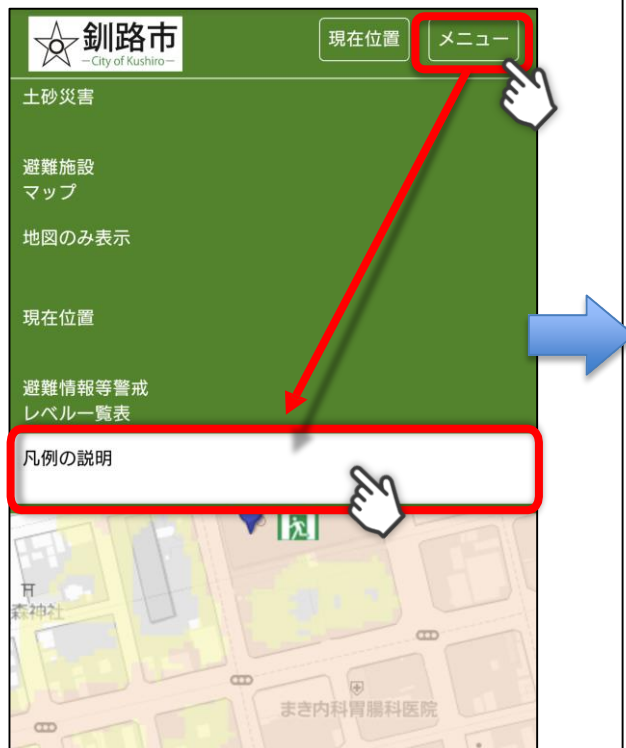
避難施設
マップ

地図のみ表示

現在位置

避難情報等警戒
レベル一覧表

凡例の説明



【凡例内容】

洪水浸水想定区域（想定最大規模）

水防法の規定により定められた想定最大規模降雨による浸水想定区域及び浸水した場合に想定される水深を、浸水深ごとに以下のように色分けをしています

	10.0m～20.0m未満の区域
	5.0m～10.0m未満の区域
	3.0m～5.0m未満の区域
	0.5m～3.0m未満の区域
	0.5m未満の区域

地図上に示す記号の凡例

指定避難施設（中・長期避難所）

 災害により自宅へ戻れなくなった住民等が一時的に滞在することを目的とした施設です
※避難施設の開設については、洪水時における地域の状況に応じて順次開設します

 **総合病院**

※災害種別ごと、それぞれに対応した内容が表示されますのでご確認ください。

手順 5 -1 : マップ印刷機能 (P C 版のみ)

【マップ印刷】画面に表示している地図を印刷するだけでなく、
自宅や職場等、任意の場所のハザードマップを作成することができます。

City of Kushiro website interface showing the map printing function. The 'マップ印刷' button is highlighted with a red box and a hand cursor. A legend on the right shows flood risk zones with color-coded areas.

洪水浸水想定区域 (想定最大規模)	
	10.0m~20.0m未満の区域
	5.0m~10.0m未満の区域
	3.0m~5.0m未満の区域
	0.5m~3.0m未満の区域
	0.5m未満の区域

Print dialog box showing options for orientation and paper size. The '縦' (Portrait) orientation and 'A4' paper size options are highlighted with red boxes and hand cursors. The '印刷プレビュー' (Print Preview) button is also highlighted with a red box and a hand cursor.

印刷

1. 印刷の向きを選択してください。

縦 横

2. 用紙サイズを選択してください。

A4 A3

【印刷の向きとサイズを選択してプレビューボタンを押します】

Print preview screen showing the map and legend.

【印刷プレビュー画面に移ります】

手順 5 -2 : マップ印刷機能 (P C 版のみ)

【印刷機能】は、災害種別等ごとに、1 種類を選択することができます。

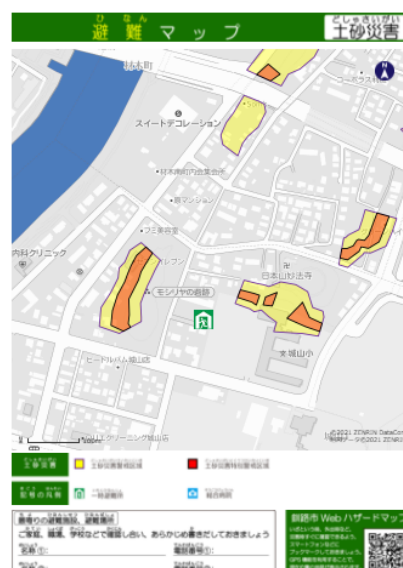
【津波】



【洪水】



【土砂災害】



【避難施設】



※上記は印刷(縦)ですが、印刷(横)も同様です。

手順 5-3 : マップ印刷機能 (P C 版のみ)

印刷プレビュー画面上の地図について

- ◆ 地図画面上でマウスの左ボタンをクリックしたまま動かすことで位置が移動します。
- ◆ スクロールボタンで表示範囲の拡大や縮小が可能です。

⇒地図画面へ戻らずに印刷したい地図を変更することができます。

避難マップ 津波

浪花町11
鉚路ヤクルト販売浪花センター
田中ハイツNo.1
高西商店
幸町8
鉚路市役所
黒金町9
北海道電力
鉚路市役所
杉本園茶舗
まき内科胃腸科医院

0.3m未満の区域
0.3m~0.5m未満の区域
0.5m~1.0m未満の区域
1.0m~3.0m未満の区域
3.0m~5.0m未満の区域

最寄りの避難施設、避難場所

ご家庭、職場、学校などで確認し合い、あらかじめ書きだしておきましょう

名称①: _____
電話番号①: _____

名称②: _____
電話番号②: _____

鉚路市 Web ハザードマップ

いざという時、外出時など、災害時すぐに確認できるよう、スマートフォンなどにブックマークしておきましょう。GPS機能を利用することで、現在位置の地図が表示されます。※一部機能を除く

手順 5-4 : マップ印刷機能 (P C 版のみ)

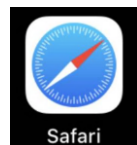
- ◆ 印刷を中止・終了したい場合は、印刷プレビューを表示しているブラウザ画面を閉じてください。

この「×」をクリックすると全てのページが閉じてしまうのでご注意ください。

手順6-1：マップ表示までの時間を短縮する方法（ホーム画面に追加）

◆ iPhoneの場合

(1) ホーム画面にあるSafariから「釧路市Webハザードマップ」を開きます。



(2) 「釧路市Webハザードマップ」を開いたら、下記画面のとおりホーム画面に追加する



◆ androidの場合

(1) ホーム画面にあるGoogleから「釧路市Webハザードマップ」を開きます。



(2) 「釧路市Webハザードマップ」を開いたら、下記画面のとおり追加する

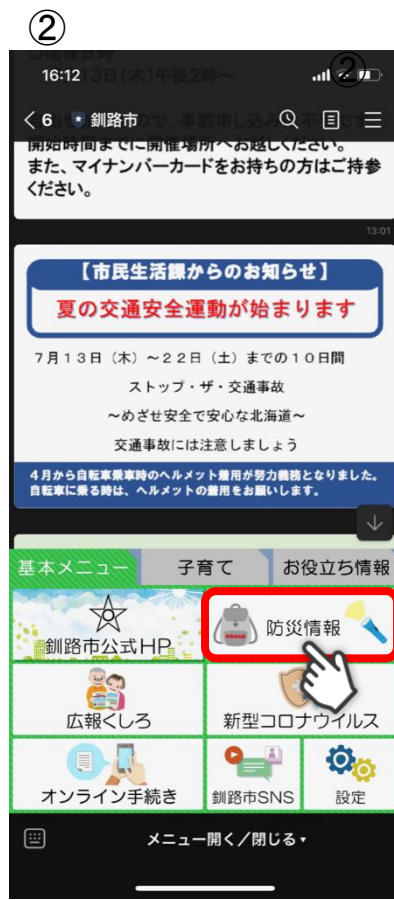
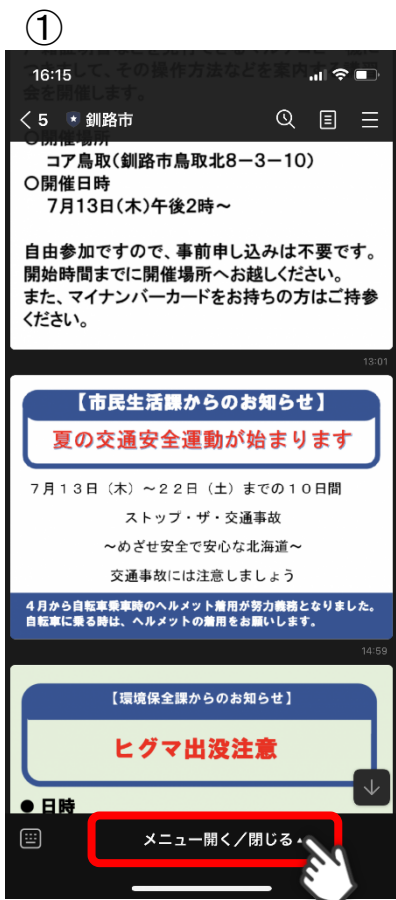


※ホーム画面に追加しておくことで、緊急時に避難場所情報等をすぐに確認できます。

手順6-2：マップ表示までの時間を短縮する方法（釧路市LINE）

◆ 釧路市LINEから確認する場合

(1) 釧路市LINE公式アカウントと友だち追加を行い、下記画面のとおり確認する。
※友だち追加していない場合は、左記QRコードを読み取り友だち追加をしましょう！



※ 釧路市LINEから緊急時に避難場所情報等をすぐに確認できます。