

市民の皆さんが知りたい、釧路市のこと

広報
くしろ

Kushiro

2020

March No.173

令和2年3月1日発行

3

釧路市役所 〒085-8505 黒金町7-5
TEL 23-5151 (代)

編集発行 釧路市総合政策部市民協働推進課
〒085-8505 黒金町7-5

TEL 31-4504 FAX 23-5220

URL ホームページアドレス

https://www.city.kushiro.lg.jp/

メールアドレス

shi-shiminkyoudou@city.kushiro.lg.jp



こども遊学館の プラネタリウム「スターエッグ」が、 3月20日(金)に リニューアルオープンします

最先端のデジタルプラネタリウム投影機が道内初導入され、
これまでにない写実的な描写で、色彩豊かな宇宙の姿を体感することができます。

プレオープンイベントとして

「プラネタリウムリニューアル特別投影会」を開催し、

一般参加者を募集します。

※詳しくは13ページをご覧ください。



2P 3月2日(月)から住民票や戸籍証明書などをコンビニエンスストアなどで取得することができます!

3P ・住民票等のコンビニ交付サービスを利用するには、マイナンバーカードが必要です!
・3月2日(月)から市役所の窓口で電子マネー、クレジットカードなどが使えます

4P 図書館でできるいろいろなことを集めてみました

5P ・引っ越しの際は、住所の異動手続きを忘れずに!
・市・道民税の申告は3月16日(月)まで!お早めの申告を!

6P 釧路地域 くしろクリーンカレンダー

7P 阿寒地域 くしろクリーンカレンダー

8P 音別地域 くしろクリーンカレンダー

9P 市からのお知らせ

13P ・みんなの掲示板
・3月20日(金) こども遊学館プラネタリウム「スターエッグ」リニューアルオープン!内覧会参加者募集!

14P 生涯学習ガイド

16P ・新型コロナウイルス感染症の予防について
・まちの記憶ふるさとフォーカス
・GO!GO!“ひがし北海道”クレインズ

釧路にも少しずつ春の足音が聞こえるこの頃ですが、今年インフルエンザだけでなく、新型コロナウイルス感染症が猛威を振るっています。誤った情報に惑わされることなく、16ページにある予防法を徹底しましょう。



- 町内会は、より多くの人々が楽しく参加できる魅力的な活動の企画に努めています。ご意見をお寄せください。
- 正しい手洗いやせきエチケットを行って、新型コロナウイルスやインフルエンザの感染を防ぎましょう。
- 町内会加入などに関するお問い合わせは、釧路市連合町内会事務局 (☎23-2101) へお気軽にどうぞ。

ラジオ広報 FMくしろ 放送番組 76.1MHz

「市役所からこんにちは」

市政情報、イベントなどを紹介します。
市長出演日 3月30日(月)
毎週月曜日 10:05~10:20

3月2日(月)から住民票や戸籍証明書などを コンビニエンスストアなどで取得することができます!



問合せ 市役所戸籍住民課 (☎31-4523)

市では、市民の皆さんの利便性向上のため、3月2日(月)からマイナンバーカードを利用したコンビニ交付サービスを開始します。このサービスを利用するためには、マイナンバーカードが必要です。まだ持っていない人は、この機会に申請してみませんか。マイナンバーカードの申請については、次ページをご覧ください。

いつでも

早朝から夜間、土・日曜日、祝日も取得できる

どこでも

自宅や職場、学校の近く、出張先や旅行中でも取得できる

簡単に

申請書不要で、簡単な端末操作ですぐに取得できる

安心

専用回線と高度なセキュリティで安心して取得できる

取得できる証明書

- 住民票の写し
- 住民票記載事項証明書
- 印鑑登録証明書
- 戸籍全部（個人）事項証明書*
- 戸籍の附票の写し*
- 所得（課税）証明書

*本籍地が釧路市にある方（住所地外の場合も含む）

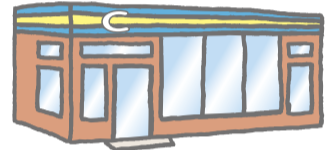


取得できない証明書

- 15歳未満の人の証明書
- ※所得（課税）証明書を除く
- 住民票の除票
- 発行停止の申し出をした印鑑登録証明書
- 支援措置の申し出をしている人の証明書
- ※戸籍全部（個人）事項証明書を除く
- 除籍、改製原戸籍、除かれた附票
- 戸籍の届け出をした直後の人がいる戸籍証明書・戸籍の附票
- 改製されていない紙戸籍
- 納税証明書
- 固定資産税証明書 など

取得できる店舗

- セブン-イレブン
- ローソン
- セイコーマート
- イオン北海道 など
- その他全国のマルチコピー機が設置されている店舗



取得に必要なもの

- マイナンバーカード（個人番号カード）
- カード交付時に設定した利用者証明用電子証明書の暗証番号（数字4桁）
- 交付手数料（市役所窓口と同じ）



取得可能時間

- 午前6時30分～午後11時
- ※システムメンテナンス日を除く
- ※戸籍証明書と戸籍の附票は平日の午前8時50分～午後5時20分



コンビニ交付操作手順

※店舗やマルチコピー機により順番等が異なることがあります

- 1 マルチコピー機で「行政サービス」を選択
- 2 マイナンバーカードをマルチコピー機にセット
- 3 利用者証明用電子証明書の暗証番号（数字4桁）を入力
- 4 必要な証明書や部数などを選択
- 5 マルチコピー機に手数料を投入
- 6 証明書が印刷。証明書と領収書を受け取る

コンビニ交付 Q & A

- Q1** 証明書を間違えて取得してしまったら交換（返金）してもらえますか？
交換や返金はできませんので、取得の前に内容をよくご確認の上ご利用ください。また、条例等で手数料が免除になる人でも、手数料は掛かります。
- Q2** 通知カードでもコンビニ証明書は取得できますか？
通知カードや住民基本台帳カード、印鑑登録証などではご利用できません。

- Q3** 転居届などの届け出内容はコンビニで取得する証明書にいつ記載されますか？
住所異動や戸籍の届け出内容は記載されるまで数日掛かります。時間外や他市町村に出した届け出はさらに遅くなります。一度お問い合わせください。
- Q4** 利用者証明用電子証明書の暗証番号を忘れてしまったら？
暗証番号の再設定が必要です。ご本人がマイナンバーカードを持参し、市役所防災庁舎2階戸籍住民課窓口または各行政センター等へお越しください。また、暗証番号を3回間違えてロックが掛かった場合も同様です。
※平日のみ対応



コンビニ交付についてもっと知りたい！という方は、下記のホームページをご覧ください。

地方公共団体情報システム機構ホームページ
☎<https://www.j-lis.go.jp/>

市コンビニ交付ホームページ
☎https://www.city.kushiro.lg.jp/kurashi/bangoseido/page00010_00012.html



住民票等のコンビニ交付サービスを利用するには、マイナンバーカードが必要です!

問合せ先 市役所戸籍住民課 (☎31-4523)

●マイナンバーカードとは

マイナンバー(個人番号)が記載されたICチップ付きのプラスチック製のカードで、券面に氏名、住所、生年月日、性別、本人の顔写真等が表示されます。本人確認のための身分証明書として利用できるほか、住民票等のコンビニ交付、e-Tax等の電子証明書を利用した電子申請、今後予定されているマイナポイントなど、さまざまなサービスに利用できます。
※初回は無料でカードを作成することができます。申請は任意です。



●マイナンバーカードの申請から交付までの流れ

個人番号カード交付申請書に記入の上、顔写真を貼り付けて郵送するか、次の申請方法もできます。
●スマートフォン(WEBSITE) ●パソコン(WEBSITE) ●まちなか証明写真機

マイナンバーカードが出来上がり次第、市役所から交付通知書(ハガキ)を送付します。

通知カード、本人確認書類、交付通知書を持参の上、本人が指定された交付場所(市役所防災庁舎、阿寒町行政センター、音別町行政センター、阿寒湖温泉支所)へ来てください。
※ご本人が来られない場合や15歳未満の方は、戸籍住民課(市役所防災庁舎2階)までお問い合わせください。

本人確認後、暗証番号を設定します。※数字4桁と、英字(大文字)と数字の組み合わせで6~16桁

その場でマイナンバーカードを交付します。

※これは従来型の交付時来庁方式の流れです。

本人確認書類 ●運転免許証、パスポート、身体障害者手帳など公的機関が発行する顔写真付きの書類は1点。
●上記をお持ちでない方は、「氏名・生年月日」または「氏名・住所」が記載され、市長が適当と認める2点(※)。
(※)健康保険証、年金手帳、医療受給者証、社員証、学生証、学校名が記載された各種書類、預金通帳

※詳しくは、通知カードに同封されている説明書や「マイナンバーカード総合サイト」で確認してください。
URL <https://www.kojinbango-card.go.jp/>



まだの方は

今すぐ
マイナンバーカードの
申請を!



(注) 申請から交付まで1か月程度かかります。
(注) 交付申請書が手元にない場合は、戸籍住民課(市役所防災庁舎2階)までお問い合わせください。
(注) 令和元年度の「マイナンバーカード取得促進キャンペーン」は終了しました。令和2年度も実施します。

3月2日(月)から市役所の窓口で電子マネー、クレジットカードなどが使えます

問合せ先 市役所都市経営課企画担当 (☎31-4502)

3月2日(月)から、戸籍住民課、市民税課の窓口で、住民票や課税証明などの交付手数料を、電子マネーなどで支払うことができる実証実験を開始します。財布から現金を取り出す手間がかからず、支払いがスムーズです。ぜひ、便利なキャッシュレスをご利用ください。

●対象となる手数料等及び取扱窓口

「住民票の写し」、「印鑑登録証明書」などの
交付手数料

⇒戸籍住民課窓口(防災庁舎2階)

「所得(課税)証明書」などの交付手数料

⇒市民税課窓口(本庁舎1階)、戸籍住民課窓口(防災庁舎2階)

※市税や国民健康保険料、水道料金などの支払いには
利用できません。
※行政センター、各支所では利用できません。

キャッシュレス決済利用イメージ



問合せ先

・利用できるキャッシュレスに関すること→都市経営課企画担当
・窓口での各種証明書発行等に関すること
→戸籍住民課(☎21-6812)、市民税課(☎31-4513)

●利用できるキャッシュレスの種類

<クレジットカード> JCB、VISA、Mastercard、AMERICAN EXPRESS、Diners Club、日専連カード、NCカード、イオンカード

<電子マネー> QUICPay™(クイックペイ)、WAON、楽天Edy、nanaco、iD、交通系IC(Kitaca、Suica、PASMOなど)

<QRコード> LINEペイ、メルペイ、ゆうちょペイ



※市役所窓口でのチャージ(カードへの入金)はできません。
※取り扱いサービスについては変更となる場合があります。

図書館でできるいろいろなことを集めてみました

問合せ 釧路市中央図書館 (北大通10-2-1画64-1740)



最近、図書館に行ったのはいつですか？行ったことがありますか？
調べ物はパソコンやスマホでできるし、本はインターネットで買えばいい…。わざわざ図書館に行って本を借りるほどのこともない。でも、ちょっと待ってください！図書館には、本を借りるだけでなく、いろいろな機能があることをご存じですか？今回は、図書館をまるごと楽しめる便利な情報をピックアップ！図書館について、何か気になる点や分からないことがあったら、気軽にスタッフへ。



CD、DVDが視聴できます

中央図書館7階にある視聴覚コーナーで、CD、DVDの個人視聴ができ、CDは1人5点まで2週間借りることができます。返却は視聴覚コーナーカウンターその他、各地区図書館、音別町ふれあい図書館、阿寒町公民館図書室のカウンターで返却できます。



さまざまな雑誌の最新刊が読めます

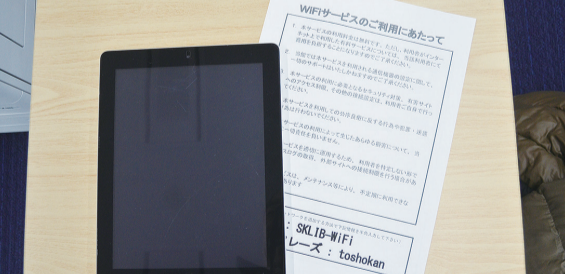
約200種類の雑誌の最新刊を読むことができます。図書館によって読むことができる雑誌が異なりますので、ホームページで確認しましょう。最新号以外の雑誌は、必要なページをコピーすることもできます（有料）。

釧路市中央図書館 本の情報



Wi-Fiが使えます

中央図書館では無料で利用できます（他の図書館では利用できません）。パスワードや設定方法などについては、カウンターに利用案内があるのでご自由にお持ちください。iPadの館内貸し出しも行っています（中央図書館のみ）。



映画の上映会を行っています

中央図書館7階の多目的ホールで、毎月数回映画上映会が行われています。上映される映画の題名は、広報くしろの「生涯学習ガイド」や図書館で発行している「図書館だより」で紹介しています。（申込不要、入場無料）



眺めが良く飲食できる場所があります

中央図書館の7階には、北大通を眺望できる飲食可能なラウンジがあり、図書館に用事が無くても、ちょっとした休憩に利用できます。飲み物の自動販売機があり、食べ物の持ち込みは自由です。毎週火・金曜日の昼頃には、るんちゃんSHOPの図書館販売（パンや洋菓子など）も行われています。詳しくは、館内掲示のポスターで確認してください。

※るんちゃんSHOP図書館販売は、釧路近郊の障がい者福祉事業所が運営しています。



おはなし会（読み聞かせ）を行っています

中央図書館、各地区図書館、阿寒・音別地域でおはなし会を行っており、絵本や紙芝居の読み聞かせをしています。日程は広報くしろの「生涯学習ガイド」、「図書館だより」に掲載しています。小さな子どもも楽しく参加できます。



授乳室があります

赤ちゃんがいるお母さんが安心して利用できる授乳室が中央図書館の4階フロアに2室あります。室内にはおむつ交換台、ベビーキープ、着替え台がある他、調乳専用浄水給湯器もあり、ミルクを作ることができます。



自動貸出機・予約取置き室があります

4階、5階、6階に自動貸出機を設置しています。利用者カードを持っていれば、カウンターを通さずに本を借りることができます。予約本については、4階に予約取置き室があり、インターネットで予約した場合や、カウンターで予約時に予約取置き室での受け取りを希望した場合は、カウンターを通らずに予約本を受け取ることができます。※パスワードが必要です



友だち同士で話しながら勉強できます

学生の方で、「少人数で話し合いながら勉強をしたい」という場合は、4階のティーンズルームが利用できます。12席あり、図書館資料を利用した学習や調べ物に利用できる部屋です。空いていれば申し込み不要で利用できます。ただし、扉が閉まらないため、大声での会話はご遠慮ください。

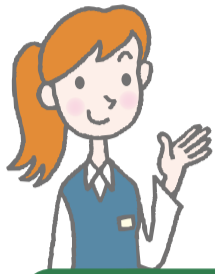


本などを借りるための基本情報

1. 本などを借りるには利用登録が必要で、0歳から無料で登録可能です。
※登録条件は、釧路市・釧路管内の各町村在住、またはご実家のある方、釧路市に通勤・通学・入院中の方、長期滞在（2週間以上）の方、その他館長が特に認められた方です。
2. 貸出可能点数は、図書・雑誌・紙芝居が10冊まで、CDが5点まで。
3. 貸出期間を2週間、1度だけ延長可能（予約が入っていない場合のみ）。
4. 予約可能点数は10点（雑誌・紙芝居・CDはうち3点まで）。
5. 読みたい本が貸出中の場合や読みたい本が各地区図書館・阿寒町公民館図書室・音別町ふれあい図書館にある場合、予約を承ります。
※予約確保の連絡後、1週間以内に受け取らない場合はキャンセル扱いとなります。

引っ越しの際は、住所の異動手続きを忘れずに!

問合せ 市役所戸籍住民課 (☎31-4523)



入学、就職、転居等により引っ越しをされる方は、住民票の異動の届け出(転出届、転入届、転居届等)を忘れずにしましょう。

また、マイナンバーカード(個人番号カード)、マイナンバー通知カード、住民基本台帳カードの住所変更手続きも必要です(本人または同一世帯員以外の方が届け出を行う場合、委任状等が必要です)。

住民票の住所変更について

●釧路市から他の市区町村に転出される方

釧路市役所(引っ越し前)

転出前に「転出届」を提出して、「転出証明書」を受け取る

引っ越し先の市区町村

転入した日から14日以内に「転出証明書」を添えて転入届を提出

●他の市区町村から釧路市に転入される方

引っ越し前の市区町村

転出前に「転出届」を提出して、「転出証明書」を受け取る

釧路市役所(引っ越し先)

転入した日から14日以内に「転出証明書」を添えて転入届を提出

●釧路市内で転居される方

釧路市役所

転居した日から14日以内に「転居届」を提出

釧路市役所の届け出窓口

- ・市役所防災庁舎2階戸籍住民課
- ・各行政センター市民課
- ・各支所

土曜窓口サービスの拡充について

3月と4月は、住民票の異動手続きが多くなるため、**3月21日(土)、28日(土)、4月4日(土)**は、市役所防災庁舎2階戸籍住民課窓口で実施している土曜窓口サービス業務を拡充しますのでご利用ください。なお、コアかがやき内鳥取支所分室は通常の取扱業務のみとなります。

■通常の取扱業務(戸籍住民課窓口、コアかがやき内鳥取支所分室)

- ・戸籍謄抄本、身分証明書、住民票の写し、印鑑登録証明書、住民票記載事項証明書(年金現況届等)

■拡充して取り扱う業務(戸籍住民課窓口)

- ・転出、転入、転居等の届け出の受け付け、印鑑登録申請

通知カードやマイナンバーカードの住所変更について

- 市民の皆さんに送付しているマイナンバーの「通知カード」



(おもて面)

- 身分証明書となる「マイナンバーカード」(個人番号カード)



(おもて面)

これらの「住所」は最新ののものにする必要があります。

手続きには時間に余裕をもって!!

年度末と年度初めの窓口は大変混み合います。異動の届け出と同時に、住民票の写しの請求、印鑑登録等を申請される方は長時間お待ちいただく場合があります。時間に余裕をもってお越しください。

詳細は市ホームページでもご覧いただけます。
(☎) <https://www.city.kushiro.lg.jp/kurashi/koseki/touroku/0001.html>



市・道民税の申告は3月16日(月)まで! お早めの申告を!

郵送・問合せ 市役所市民税課市民税担当 (〒085-8505 黒金町7-5 ☎31-4514)

申告が必要な方

20(令和2)年1月1日現在、釧路市に住所があり、19(令和元)年中に所得があった方のうち、次のいずれにも該当しない方

①所得税の確定申告をされる方

②給与所得のみの方で、勤務先で年末調整をしていて、勤務先から市に給与支払報告書が提出されている方(提出の有無は勤務先に確認してください)

※勤務先で年末調整されていても、扶養や生命保険料などの各種控除に漏れがある場合には申告することにより市・道民税が減額となる場合があります。

◆公的年金等の収入金額の合計額が400万円以下の年金所得者で、年金以外の所得金額が20万円以下の方は、所得税の確定申告は不要ですが、所得税の還付を受けるための確定申告は行うことができます。

※また、所得税が還付にならない方でも、医療費(前年の所得の5%または10万円のいずれか低い金額を超える金額)、または特定一般用医薬品(1万2,000円以上の金額)、生命保険料、地震保険料、社会保険料などの支払いがある方は、市・道民税の申告をすると、市・道民税が減額になる場合があります。

◆所得がない方でも、課税(所得)証明書の交付が必要な場合は、所得がないことの申告が必要です。

◆申告をしなければ国民健康保険料等の決定や各種給付措置が遅くなる場合があります。

◆給与・年金所得のみの方に限り確定申告も受け付けます(申告期間のみ)。

申告に必要なもの

印鑑、支払いを受けた証明書(源泉徴収票、給与の支払明細書など)の他に、19(令和元)年中に支払った各種領収書または証明書(生命保険料、地震保険料、国民健康保険料、後期高齢者医療保険料、介護医療保険料、国民年金保険料など)、障害者(療育)手帳、障害者控除対象者認定書、医療費控除の明細書

※医療費控除については、領収書の提示が不要になり、領収書の代わりに「医療費控除の明細書」の提示が必要となりました。また、セルフメディケーション税制(医療費控除の特例)の適用を受ける場合については、「セルフメディケーション税制の明細書」および「一定の取組を行ったことを明らかにする書類」の提示が必要となります(医療費控除とセルフメディケーション税制は併せて受けることができないため、どちらか一方の選択になります)。

※マイナンバー制度の導入により、申告にはマイナンバーの記載が必要になります。本人確認のため番号確認書類(マイナンバーカードや通知カード等)と身元確認書類(マイナンバーカードや運転免許証等)の提示または写しを添付してください。

※郵送の場合は、申告に必要な書類を全て添付してください。なお、添付書類の返送を希望される方は返信用封筒を同封してください。

申告期間 3月2日(月)~16日(月) 午前9時~午後5時
(土・日曜日は除く)

会場 市役所防災庁舎1階多目的スペース

※阿寒・音別地域については各行政センター通信をご覧ください。

※各支所での受け付けは行いませんので、ご注意ください。

釧路地域

くしろクリーンカレンダー

家庭専用

2020 (令和2) 年度版

【2020 (令和2) 年4月～2021 (令和3) 年3月】

問合先 市環境事業課 (TEL 24-4146、31-4551 平日午前8時45分～午後5時15分)

地域を確認してください



※収集日の朝9時までに出示してください。
 ※祝日も休まず収集します(年末年始を除く)。
 ※年末年始の収集は「広報くしろ12月号」をご覧ください。



釧路市ごみの収集日・ごみの分別

検索

<https://www.city.kushiro.lg.jp/kurashi/gomi/calendar/1000.html>

携帯電話やスマートフォンで右記の→ QRコードから利用できます。



A地区

対象区域は、右記の通りです。(五十音順)

あ 大川町 興津	た 高山 千代ノ浦 鶴ヶ岱	ま 益浦 三津浦	あ 旭町 芦野 入浦 大町	さ 幸町 栄町 春湖台 知人町 新釧路町 末広町	は 富士見 弁天ヶ浜	あ 大楽毛全域	た 宝町 鶴丘 鶴野全域 鳥取全域	は 浜町 北斗 星が浦全域
か 桂恋	は 春採		か 柏木町 川上町 川北町 北大通 黒金町	た 千歳町	ま 港町 南大通 宮本	か 海運 寿 駒牧	な 仲浜町 浪花町 新野 西港	ま 南浜町 美濃
さ 桜ヶ岡 紫雲台 白樺台 城山 住吉				な 錦町 幣舞町	や 弥生町 米町	さ 桜田 新富士町		や 山花

可燃ごみ

毎週 月曜日・木曜日

資源物

毎週 火曜日

毎週 水曜日

毎週 金曜日

不燃ごみ・有害ごみ

水曜日

(毎月第2・4)

4月	5月	6月	7月	8月	9月	10月	11月	12月	1月	2月	3月
8日	13日	10日	8日	12日	9日	14日	11日	9日	13日	10日	10日
22日	27日	24日	22日	26日	23日	28日	25日	23日	27日	24日	24日

B地区

対象区域は、右記の通りです。(五十音順)

あ 愛国全域	さ 治水町 昭和全域 白金町 新栄町 新川町 新橋大通 住之江町	わ 若草町 若竹町 若松町	は 文苑	あ 暁町 入江町	た 豊川町	は 古川町 堀川町
か 春日町 川端町 北園 喜多町 共栄大通 駒場町			ま 美原	か 貝塚 光陽町	な 中島町 中園町	ま 松浦町 緑ヶ岡 武佐
				さ 材木町 新富町	は 花園町 東川町 双葉町	や 柳町

可燃ごみ

毎週 火曜日・金曜日

資源物

毎週 月曜日

毎週 水曜日

毎週 木曜日

不燃ごみ・有害ごみ

水曜日

(毎月第1・3)

4月	5月	6月	7月	8月	9月	10月	11月	12月	1月	2月	3月
1日	6日	3日	1日	5日	2日	7日	4日	2日	6日	3日	3日
15日	20日	17日	15日	19日	16日	21日	18日	16日	20日	17日	17日

粗大ごみ

処理券を購入する前に申し込みをお願いします。TEL 24-4146

※「他の家庭で使ってもらいたい」という自転車・家具類はリサイクル希望品として受け付けます(処理券が必要になります)。

阿寒地域

くしろクリーンカレンダー

家庭専用

2020
(令和2) 年度版

【2020 (令和2) 年4月~2021 (令和3) 年3月】

問合せ先 阿寒町行政センター市民課環境担当 (☎66-2211 平日午前8時50分~午後5時20分)

地域を確認してください



※収集日の朝8時までに出してください。
 ※祝日も休まず収集します(年末年始を除く)。
 ※年末年始の収集は「広報くしろ12月号」をご覧ください。



釧路市ごみの収集日・ごみの分別

検索

<https://www.city.kushiro.lg.jp/kurashi/gomi/calendar/1000.html>

携帯電話やスマートフォンで右記の→
QRコードから利用できます。



A地区

対象区域は、右記の通りです。
(五十音順)

か 上 阿 寒	ち 中 央
き 北 新 町	な 中 阿 寒 ①
北 町	※中阿寒①は阿寒川橋から西側(国道沿い)の世帯
し 新 町	に 西 阿 寒

あ 旭 町	ひ 東 舌 辛
し 下 舌 辛	ふ 富 士 見
な 仲 町	

可燃ごみ

月曜日・木曜日

火曜日・金曜日

プラスチック製 容器包装

月曜日

火曜日

資源物(プラ容器除く) 有害ごみ

水曜日

不燃ごみ

(右表の毎月の指定日をご確認ください)

土曜日
(毎月第2・4)

4月	11日・25日	10月	10日・24日
5月	9日・23日	11月	14日・28日
6月	13日・27日	12月	12日・26日
7月	11日・25日	1月	9日・23日
8月	8日・22日	2月	13日・27日
9月	12日・26日	3月	13日・27日

B地区

対象区域は、右記の通りです。
(五十音順)

か 上 舌 辛	な 中 徹 別
き 紀 の 丘	中 阿 寒 ②
共 和	※中阿寒②は阿寒川橋から東側(仁々志別方面)の世帯
し 下 徹 別	に 西 徹 別
た 大 正	仁 々 志 別
て 徹 別 中 央	ふ 布 伏 内
と 東 栄	

あ	阿寒湖温泉1~6丁目	別
か	飽	別
そ	蘇	牛

可燃ごみ

火曜日

月曜日・木曜日

プラスチック製 容器包装

水曜日

火曜日

資源物(プラ容器除く) 有害ごみ

水曜日

不燃ごみ

(右表の毎月の指定日をご確認ください)

土曜日 (毎月第2・4)

金曜日 (毎月第2・4)

4月	11日・25日	10月	10日・24日
5月	9日・23日	11月	14日・28日
6月	13日・27日	12月	12日・26日
7月	11日・25日	1月	9日・23日
8月	8日・22日	2月	13日・27日
9月	12日・26日	3月	13日・27日

4月	10日・24日	10月	9日・23日
5月	8日・22日	11月	13日・27日
6月	12日・26日	12月	11日・25日
7月	10日・24日	1月	8日・22日
8月	14日・28日	2月	12日・26日
9月	11日・25日	3月	12日・26日

粗大ごみ

処理券を購入する前に下記へ申し込みをお願いします。
 申込先 阿寒町行政センター市民課環境担当 ☎66-2211

音別地域

くしろクリーンカレンダー

家庭専用

2020 (令和2) 年度版

【2020 (令和2) 年4月～2021 (令和3) 年3月】

問合せ先 音別町行政センター市民課環境担当 (TEL 01547-6-2231 平日午前8時50分～午後5時20分)

地域を確認してください



※収集日の朝8時30分までに出してください。
 ※祝日も休まず収集します (年末年始を除く)。
 ※年末年始の収集は「広報くしろ12月号」をご覧ください。



釧路市ごみの収集日・ごみの分別

検索

URL <https://www.city.kushiro.lg.jp/kurashi/gomi/calendar/1000.html>

携帯電話やスマートフォンで右記の→ QRコードから利用できます。



A地区 対象区域は、右記の通りです。	本町1・2・3丁目		尺 別				
	朝日1・2・3丁目		直 別				
	中園1・2丁目		ノ ト 口				
可燃ごみ (刈草・木の枝・落ち葉含む)	月曜日・木曜日		月曜日				
資源有害	火曜日 (毎月第2・4)	4月	14日・28日	8月	11日・25日	12月	8日・22日
		5月	12日・26日	9月	8日・22日	1月	12日・26日
		6月	9日・23日	10月	13日・27日	2月	9日・23日
		7月	14日・28日	11月	10日・24日	3月	9日・23日
不燃ごみ	水曜日 (毎月第1・3)	4月	1日・15日	8月	5日・19日	12月	2日・16日
		5月	6日・20日	9月	2日・16日	1月	6日・20日
		6月	3日・17日	10月	7日・21日	2月	3日・17日
		7月	1日・15日	11月	4日・18日	3月	3日・17日
プラ容器	金曜日 (毎月第1・3)	4月	3日・17日	8月	7日・21日	12月	4日・18日
		5月	1日・15日	9月	4日・18日	1月	15日
		6月	5日・19日	10月	2日・16日	2月	5日・19日
		7月	3日・17日	11月	6日・20日	3月	5日・19日

B地区 対象区域は、右記の通りです。	あけぼの2丁目	チノミ台	川	西	北	栄	
	海光1・2・3丁目	風連1丁目	光	和	茶	安	
	川東1・2丁目	緑町1・2丁目	馬	主	霧	別	
	共栄1・2丁目	若草1丁目	二	来	侯	里	
可燃ごみ (刈草・木の枝・落ち葉含む)	月曜日・木曜日		木曜日				
資源有害	火曜日 (毎月第1・3)	4月	7日・21日	8月	4日・18日	12月	1日・15日
		5月	5日・19日	9月	1日・15日	1月	5日・19日
		6月	2日・16日	10月	6日・20日	2月	2日・16日
		7月	7日・21日	11月	3日・17日	3月	2日・16日
不燃ごみ	水曜日 (毎月第2・4)	4月	8日・22日	8月	12日・26日	12月	9日・23日
		5月	13日・27日	9月	9日・23日	1月	13日・27日
		6月	10日・24日	10月	14日・28日	2月	10日・24日
		7月	8日・22日	11月	11日・25日	3月	10日・24日
プラ容器	金曜日 (毎月第2・4)	4月	10日・24日	8月	14日・28日	12月	11日・25日
		5月	8日・22日	9月	11日・25日	1月	8日・22日
		6月	12日・26日	10月	9日・23日	2月	12日・26日
		7月	10日・24日	11月	13日・27日	3月	12日・26日

粗大ごみ

処理券を購入する前に下記へ申し込みをお願いします。
 申込先 音別町行政センター市民課環境担当 TEL 01547-6-2231

参加料の記載のないものは無料です。／市外局番 (0154) を省略しています。／市役所本庁舎は「市役所」、市役所防災庁舎は「防災庁舎」に省略しています。

3月の自然観察会

●湿原の裏山で
スノーシューハイイク

残雪の裏山をスノーシューで歩き、雪解けを待つ植物などを観察します。

日 3月1日(日) 午前10時～正午

所 申電話で温根内ビジターセンター (☎65-2323) へ

●塘路フィールドウォッチング

残雪のフィールドを散策しながら、釧路湿原の自然や遺跡などを観察します。

※スノーシューを使用します。

日 3月7日(土) 午前10時～正午

所 申電話で塘路湖エコミュージアムセンター (☎015-487-3003) へ

【共通】定10人

他 スノーシュー貸し出しあり

「広報くしろ」が4月号からリニューアル

4月号から、表紙デザインのリニューアルや左綴じへの変更などを行います。より読みやすく分かりやすい紙面作りを心掛け、さまざまな情報をお届けしていきますので、どうぞお楽しみに！



●市役所 ☎23-5151
●阿寒町行政センター ☎66-2121
●音別町行政センター ☎01547-6-2231

☆市からのお知らせ

Kushiro City information.

記号の説明

日 日時 所 場所・会場 集 集合場所
対 対象 定 定員 内 内容 料 料金(税込)
他 その他 申 申込方法 問 問合せ先
阿 阿寒町行政センター
音 音別町行政センター

環境活動団体 こどもエコクラブくしろ新会員

自然と触れ合いながら釧路湿原などで動植物観察調査やザリガニ釣り、キャンプ、植樹活動などの環境学習体験活動を通年

日 3月12日(木) 午後1時～3時45分 (開場午後0時30分)

所 観光国際交流センター

定 200人

日 3月3日(火) までにファクスで北海道開発局防災課 (☎011-709-2311) へ

09-2132) へ

募集

●自然の中にある蔓? を使ってカゴを作ります。

日 3月7日(土) 午前10時～11時30分

所 鳥取ドーム

対 初心者

定 10人

料 500円 (材料費含む)

申 電話で公園緑化協会 (☎24-0513) へ

北海道後期高齢者医療 広域連合運営協議会委員

住民の皆さんの代表として、制度の運営に関する重要事項を審議していただく運営協議会委員を募集しています。

応募資格 道内在住の満20歳以上の方(議員や公務員等を除く)

募集人数 5人

任期 7月から2年間(開催は年2～3回を予定)

選考方法 小論文等

報酬 1日につき5000円 ※旅費は別途支給

応募締切 4月30日(木)

北海道後期高齢者医療広域連合 (☎011-290-5601) および防災庁舎2階医療年金課窓口 (☎31-4526) にある応募要領を参照してください

要介護認定調査員 (個人委託)

20 (令和2) 年度の要介護認定調査業務委託に当たり、介護支援専門員を募集します。

応募要件 ①介護支援専門員の資格を有していること ②09(平成21)年10月以降の要介護認定調査の実施経験があること ③20 (令和2) 年4月1日現在、事業所等に所属していないこと

④市内一円の調査が可能であること (釧路地域のみ可)

委託期間 4月1日～21 (令和3) 年3月31日

委託料 調査1件につき3300円 (予定)

日 3月2日(月)～13日(金)に履歴書 介護支援専門員資格者証の写し、認定調査員新規研修修了証明書 の写しを直接防災庁舎3階介護高齢課介護認定担当 (☎31-4597) へ ※郵送不可

要介護認定調査員 (個人委託)

行います。

●小・中学生

申 電話またはメールでこどもエコクラブ地域事務局 (環境保全課内 ☎31-4535) ka-kank@yokanri@city.kushiro.lg.jp へ

動物園 ☎56-2121

●動物園のひなまつり

日 3月1日(日) / 動物の耳クイズラリー、動物園特製おひなさまの展示、オランウータンひなちゃんの誕生会

●はるやすみの動物園

日 3月23日(月)～ / どうぶつ博士になろう! クイズラリー (園内各所にあるクイズを解くと先着で景品がもらえます。景品がなくなり次第終了)

港文館 ☎42-5584

●「お地藏さん ひと筆書き展」寝太郎

日 3月4日(水)～24日(火) 午前10時～午後5時

コアかがやき ☎39-5070 (月曜休館)

●みはら・かがやき食堂

日 3月14日(土) 午前11時30分～午後2時 (一輪車講習は午前10時～) / 食事 (数量限定)、一輪車講習、学習支援等 / 料 300円 (小学生100円)

●体験教室「新井田先生の楽しい空手教室」

日 3月22日(日) 午前10時～正午 / 対 4歳以上 / 料 500円 / 申 直接または電話で

山花温泉リフレ ☎56-2233

●歓送迎会プラン

日 3月1日(日)～31日(火) / 料 [宿泊宴会] 1万円 (大人は入湯税別途150円)、[日帰り宴会] 6,000円 / 対 5人以上で市内送迎可 (一部地域を除く)、カラオケ機サービス、飲み放題付

●高木真美・藪内直美 「牛のTシャツ屋さん COWHANDS 展」

日 3月1日(日)～31日(火)

●加工体験会「長芋とグラノーラのビスコッティ (イギリスの焼き菓子)」

日 3月12日(木)・13日(金) 午前10時30分～正午 / 定 各日8人 / 料 1,000円 / 申 3月1日(日) 午前10時から電話で

●リフレ de ワークショップ

日 3月28日(土) / 対 ハーパーリウムやグルーデコ等の製作 / 料 製作内容により異なります

●釧路型薬膳料理講習会

日 3月26日(木) 午前10時～ / 定 8人 / 料 900円 / 申 3月1日(日) 午前10時から電話で

ふれあいホースパーク ☎56-2566

●休園のお知らせ

日 3月1日(日)～4月17日(金)

※4月18日(土) 午前9時30分から開園予定です。

●開園記念馬車無料運行

日 4月18日(土)

コア大空 ☎91-0504 (月曜休館)

●大空ちびっこ運動広場

日 3月1日(日) 午前9時30分～午後0時30分 / 対 未就学児 (保護者同伴) ※小学生以上は含まれません / 持参 = 上履き / 申 当日直接窓口へ (詳細は事務室まで)

サンライフ釧路 ☎42-3554

●ダイエットキックボクシング教室

日 3月4日～25日の毎週水曜日 午後7時～8時40分 (全4回) / 定 25人 / 料 1,300円 (全4回分)

●ダイエットボクシング教室

日 3月6日(金)、13日(金)、27日(金) 午後7時～8時40分 (全3回) / 定 25人 / 料 1,000円 (全3回分)

●プリザーブドフラワー体験講座 ～バラのコサージュアレンジ～

日 3月21日(土) 午前10時～11時 / 定 10人 / 料 2,200円 / 申 3月19日(木) までに直接または電話で

●春の1日健康運動教室

日 4月1日(水) 午後1時30分～3時 / 定 15人 / 料 300円 / 申 3月27日(金) までに直接または電話で

道の駅阿寒丹頂の里 ☎66-2969

●赤いベレー (☎66-2330)

【湯治パック】

日 3月1日(日)～31日(火) / 料 入浴と食事パックで大人1,200円、中学生1,100円、小学生以下800円

【レストラン鶴の営業案内】

3月7日(土)のディナータイム (午後5時～8時) は赤いベレー1階「まりもの間」での営業となります。

【ホワイトデー割引】

日 3月14日(土) / 対 レストラン鶴にて、ミニサイズパナソフトを170円で提供

【毎月最終日曜日は、お誕生月の方入浴無料】

今月は29日(日)です。※生まれ月が分かる証明書をご持参ください。

●阿寒国際ツルセンター「グルス」(☎66-4011)

【自然観察会 (要入館料)】

日 3月22日(日) 午前9時集合 / 持参 = 防寒着、防寒靴

コア鳥取 ☎53-3199 (月曜休館)

●ふまねっと体験講座

日 3月11日(水)、25日(水) 午前10時～11時30分 / 定 各20人 / 料 500円 (1日の場合300円) / 申 料金持参で窓口へ

●陽だまり広場

日 3月13日(金)、27日(金) 午前9時30分～正午 / 対 60歳以上 / 料 100円 (お茶代)

釧路フィッシャーマンズワーフMOO ☎23-0600

●桃の花無料配布 (数量限定)

日 3月1日(日) 正午～※お1人様1本。無くなり次第終了 / 対 1階大型水槽前特設会場

●テナント出店してみませんか? (物販・飲食)

お気軽にご相談ください。

●ダイエットキックボクシング教室

日 3月4日～25日の毎週水曜日 午後7時～8時40分 (全4回) / 定 25人 / 料 1,300円 (全4回分)

●ダイエットボクシング教室

日 3月6日(金)、13日(金)、27日(金) 午後7時～8時40分 (全3回) / 定 25人 / 料 1,000円 (全3回分)

●プリザーブドフラワー体験講座 ～バラのコサージュアレンジ～

日 3月21日(土) 午前10時～11時 / 定 10人 / 料 2,200円 / 申 3月19日(木) までに直接または電話で

●春の1日健康運動教室

日 4月1日(水) 午後1時30分～3時 / 定 15人 / 料 300円 / 申 3月27日(金) までに直接または電話で

参加料の記載のないものは無料です。／市外局番 (0154) を省略しています。／市役所本庁舎は「市役所」、市役所防災庁舎は「防災庁舎」に省略しています。

交通安全指導員

応募資格 市内在住の満80歳未満で交通安全運動推進活動に意欲的で健康な方
所在地 各街頭指導、6期60日の各交通安全運動への参加、市内で開催される各種行事やイベントでの交通指導
任期 2年(再任可)
他活動に必要な被服、物品は貸与します
※今回は、釧路地域のみ募集です(阿寒・音別地域の募集はしていません)。

北海道消費生活モニター

20歳以上で市内在住の方
定員 6人
委嘱期間 4月〜21(令和3)年3月
内容 毎月1回の物価動向調査、研修会への参加、意見・情報の報告等
報酬 月額1650円(予定)
申込 3月5日(木)までに市民生活課(☎31・4590)へ

赤十字救急法

基礎講習
日 4月19日(日)午前9時〜午後1時
内容 心肺蘇生、AEDの使い方、気道異物除去等
定員 20人(定員締切)
定額 1500円(教材費等)
救急員養成講習
日 4月19日(日)午後2時〜5時、25日(土)午前9時〜午後5時・26日(日)午前9時〜午後4時
内容 急病の手当、ケガの手当などの救護に関すること
基礎講習修了者(認定証有効期限内)で全日受講可能な方
定員 20人(定員締切)
定額 1700円(教材費等)
(共通) 釧路赤十字病院4階講堂
申込 4月3日(金)までに日本赤十字社釧路市地区(地域福祉課内☎

23・5151(内線1423)へ

税・保険・年金

3月31日(火)は左記の市税等の納期限です

国民健康保険料(第10期)
後期高齢者医療保険料(第10期)
介護保険料(第10期)
※いずれも普通徴収分
3月分保育園保育料
市税等 休日の納付相談窓口
日 3月28日(土)午前9時〜午後5時

市税等の滞納に対しては、動産・不動産を問わず差し押さえを執行し厳しく対処しています。納付にあたってお困りの際はご相談ください。
納税課(☎31・4517・4518)
納付には便利な口座振替を

国民健康保険課からのお知らせ

国民健康保険の所得申告をお忘れなく
20(令和2)年度分の国民健康保険料は、加入者の19(平成31)年中(1月1日〜12月31日)の所得に基づき、決定します。忘れずに所得申告を行ってください。
所得申告が必要な方
○所得税の確定申告や市道民税の申告をしていない方、申告の必要がないと言われた方
○事業主から市民税課に給与支払報告書が提出されていない方
○19(平成31)年中の所得がない方(申告により保険料の一部が減額になる場合があるので必ず申告してください)
※公的年金を受給している方で、それ以外に所得がない方は申告の必要はありません。ただし、公的年金のうち、障害年金、遺族年金のみを受給している方は申告が必要です。
申告期限 4月10日(金)

持参 19(平成31)年中の所得が分かるもの、健康保険証、印鑑
※19(平成31)年度も国民健康保険課へ所得簡易申告書を提出した方(税務署等で申告した方を除く)には、3月下旬に20(令和2)年度分の申告書を送付します。
申告場所・防災庁舎2階国民健康保険課担当(☎31・4528)、☎市民課市民サービス担当(☎66・2210)、☎市民課市民サービス担当(☎015471612231)

自動車税の住所変更をお忘れなく

自動車税は4月1日現在の登録に基づいて課税されます。次の場合は運輸支局で登録手続きが必要です。
住所が変わったとき(変更登録)
自動車を買ったとき(移転登録)
自動車を売却したとき(抹消登録)
自動車税種別割納税通知書が確定にお届けするために、3月中に手続きをお願いします。なお、変更登録が間に合わないときはお問い合わせいただくか、道税ホームページから自動車税種別割の住所変更手続きをしてください。
☎札幌道税事務所自動車税課(☎011・7461197)

たばこ税手持品課税の納期は3月31日(火)まで

昨年10月の紙巻きタバコ三級品の税率改定に伴う、たばこ税手持品課税の納期限は3月31日(火)となっています。該当する販売業者の方は、期日までの納付をお願いします。
☎市民課課税務担当(☎31・4513)

事業主と従業員の皆さんへ、個人住民税は特別徴収で納めましょう

釧路総合振興局と市では、個人住民税の特別徴収(事業主が従業員の給与から年12回に分けて徴収し、納入する制度)への切り替えをお願いしています。特別徴収にすることにより、1回当たりの負担額が少なく済み、納め忘れも防げることができます。特別徴収の開始を希望される場合には、従業員の方は勤務先に、事業主の方は左記へお問い合わせください。
☎市民課課税務担当(☎31・4515)

消費税・地方消費税(個人事業者)の確定申告と納税は正しくお早め!

「確定申告書作成コーナー」をご利用ください
国税庁ホームページの「確定申告書作成コーナー」は画面に従って金額を入力すれば税額などが自動計算され、申告書等が作成できます。作成したデータは印刷して書面提出ができるほか、e-Tax(国税電子申告・納税システム)を利用してインターネットで自宅等から申告・納税(ダイレクト納付)することができます。

環境

申告・納付期限と振替納税の申告・納付期限 3月31日(火)
振替納税日 4月23日(木)
振替納税は、指定の預貯金口座から振替日に自動的に納税できます。金融機関等に出向く必要がなく、大変便利で確実な振替納税をぜひご利用ください。
☎釧路税務署(☎31・5100)

環境事業課からのお知らせ

粗大ごみの収集は 早めのお申し込みを!
3・4月は粗大ごみ収集の申し込みが多くなり、申し込みから収集までお待たせする場合があります。あらかじめ処分する粗大ごみを確認し、早めにお申し込みください。
●集団資源回収に 取り組みませんか?
家庭から出る新聞紙等の資源物を協力して集めている団体に奨励金を交付しています。リサイクルの意識を高めながら団体の運営助成にもなります。
対象品目 新聞紙、雑誌、段ボール、紙パック
奨励金額 対象品目1キログラムごとに2円(年2回交付)
対象団体 町内会、自治会、子ども会、老人クラブ、PTAなどの非営利団体で要事前登録
●ごみを減らすためには 調理するときは残っている食材から使うようにし、野菜や果物の皮は厚むきしないようにしましょう。食材を上手に食べ切って、食品ロスを減らしましょう。
☎環境事業課廃棄物対策担当(☎31・4551)、☎市民課環境担当(☎66・2211)、☎市民課環境担当(☎015471612231)

春採湖レポート2018を作成しました

春採湖調査会では春採湖とその周辺の自然環境に関する研究調査を行っており、18(平成30)年度の結果をわかりやすく整理した「春採湖レポート2018」を作成しました。市ホームページで公開していますので、ご覧ください。
☎環境保全課自然保護担当(☎31・4594)

外国人高齢者・障害者福祉給付金制度

この給付金は、公的年金の制度上、無年金にならざるを得なかった在日外国人高齢者・障害者の方々が、地域で自立し、安定した生活を続けていくことを支援し、その福祉の向上を図るためのものです。
☎市に住民登録されている外国人の方のうち、公的年金の受給要件を制度上満たすことができない方であり、所得が基準額以内の方で、かつ、次のいずれかに該当する方
①高齢者
大正15年4月1日以前に生まれた在日外国人のうち、永住許可または特別永住許可を受けている方(昭和36年4月1日以降に日本国籍を取得した方を含む)
②障がい者
昭和37年1月1日以前に生まれた重度心身障がい者のうち、昭和57年1月1日以前に重度心身障がい者であった在日外国人または同日以降重度心身障がい者となり、その初診日が同日以前の在日外国人の方。
昭和36年4月1日以降昭和57年1月1日以前に日本国籍を取得した重度心身障がい者のうち、日本国籍取得日前に満20歳に達していた方で、日本国籍取得日前に重度心身障がい者であった方、または日本国籍取得日以降

外国人高齢者・障害者福祉給付金制度

この給付金は、公的年金の制度上、無年金にならざるを得なかった在日外国人高齢者・障害者の方々が、地域で自立し、安定した生活を続けていくことを支援し、その福祉の向上を図るためのものです。
☎市に住民登録されている外国人の方のうち、公的年金の受給要件を制度上満たすことができない方であり、所得が基準額以内の方で、かつ、次のいずれかに該当する方
①高齢者
大正15年4月1日以前に生まれた在日外国人のうち、永住許可または特別永住許可を受けている方(昭和36年4月1日以降に日本国籍を取得した方を含む)
②障がい者
昭和37年1月1日以前に生まれた重度心身障がい者のうち、昭和57年1月1日以前に重度心身障がい者であった在日外国人または同日以降重度心身障がい者となり、その初診日が同日以前の在日外国人の方。
昭和36年4月1日以降昭和57年1月1日以前に日本国籍を取得した重度心身障がい者のうち、日本国籍取得日前に満20歳に達していた方で、日本国籍取得日前に重度心身障がい者であった方、または日本国籍取得日以降

参加料の記載のないものは無料です。／市外局番 (0154) を省略しています。／市役所本庁舎は「市役所」、市役所防災庁舎は「防災庁舎」に省略しています。



高齢者肺炎球菌予防接種

市では、国が定める対象者に對して高齢者肺炎球菌予防接種の一部公費負担を実施していま

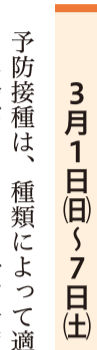
に重度心身障がい者となり、その初診日が同日以前の方。その他にも支給要件がありますので、詳細はお問い合わせください。
月額 高齢者1万円、障がい者2万5000円 (年3回に分けて支給)
健康推進課 (TEL 31-4524)
介護高齢課 (TEL 31-4539)
障がい福祉課 (TEL 31-4537)

第10回 釧路連ふれあい運動

セブーン・イレブン・ジャパンでは、高齢者の社会参加および雇用促進を目的として、お仕事説明会を開催します。
3月13日(金)午前10時～11時30分、午後1時30分～3時
所 コアがやきサークル室A
所 おおむね60歳以上で市内、釧路市内のセブーン・イレブンで働きたい方
定 各時間20人
申 電話でセブーン・イレブンスタッフ応募受付センター (TEL 0570-031711) へ

シニアお仕事説明会

すでに対象者の皆さんへは予防接種券等を配布してお知らせしています。対象の方で過去に肺炎球菌予防接種を受けたことがなく、接種を希望される方は3月31日(火)までに接種してください。
健康推進課 (TEL 31-4524)
保健福祉課 (TEL 66-2120)
保健福祉課 (TEL 015471915252)



子ども予防接種週間

予防接種は、種類によって適した年齢がありますので、計画を立てて早めに受けましょう。できるだけ小学校就学前には済ませておきましょう。
期間中、夜間や土曜日などにも予防接種を実施している医療

麻しん風しん混合予防接種を受けましょう
麻しんは感染力が強く、気管支炎、肺炎、中耳炎などの合併症を引き起こすことがあります。また、風しんは妊娠中の方がかかると、赤ちゃんに先天性風しん症候群という障がいが残ることもあります。
以前に予防接種を受けた方も、麻しんまたは風しんのどちらかにかかったことがある方も、予防接種を受けましょう。対象者は、1回無料で予防接種を受けることができます。
麻しん風しん混合 19 (令和元) 年度の対象者
第1期 生後12カ月以上24カ月未満のお子さん
第2期 平成25年4月2日～平成26年4月1日生まれのお子さん
接種回数 各1回※対象者以外の方も、任意接種として有料で接種できます。
予防接種を実施している市内医療機関 (詳しくはお問い合わせください)
健康推進課 (TEL 31-4524)
保健福祉課 (TEL 66-2120)
保健福祉課 (TEL 015471915252)

麻しん風しん混合予防接種を受けましょう

実施医療機関
シロアムこどもクリニック
※要予約
午後5時～6時30分
7日(土) 午後1時～2時
堀口クリニック
※要予約
午後5時30分～6時
鳥取大通3-11-1
TEL 51-3827
健康推進課 (TEL 31-4524)

3月の子育て講座

赤ちゃんとおそぼう
3月3日(火)午前10時30分～11時30分
3月11日(水)のお子さんとその家族30組
所 西部子育て支援拠点センター (TEL 65-6112)
おはなしすきな子よついで
3月6日(金)午前10時30分～11時30分
内 パネルシアター等
2歳以上のお子さんとその家族20組
所 親子つどいの広場昭和 (TEL 55-2231)
救急法
3月12日(木)午前10時30分～11時30分
ケガや病気の対応、応急処置とAEDの使い方等
3カ月以上のお子さんとその家族、子育てに携わっている方30組
所 東部子育て支援拠点センター (TEL 65-9912)
命を守る！交通安全教室
3月17日(火)午前10時30分～11時30分
1歳5カ月以上のお子さんとその家族25組



産後ケア (宿泊型) 事業

出産後、育児や母乳のことで不安になったり、育児に疲れたと感じることがよくあります。個室に宿泊しながら助産師の育児サポートを受け、体も心もゆとりと休養することで、前向きに育児に向き合えるようになります。ひとりでも考え込まずに、利用してみませんか。
産後4カ月未満のお母さんと赤ちゃん (医療の必要な方や上のお子さんは利用不可)
所 市立釧路総合病院産科病棟
利用期間 1泊2日または2泊3日 (平日のみ)
自己負担 1泊5000円 (別途食事代)
健康推進課 (TEL 31-4525)

ひとり親家庭等のお父さん、お母さんへお知らせ

ひとり親家庭のための自習室
3月2日～23日の毎週月曜日
午後1時30分～4時30分
ひとり親家庭等の親、看護師・介護福祉士等資格取得を目指す方、高卒認定試験を目指す親および子 (託児あり。要予約)
および子 (託児あり。要予約)
他 学習アドバイザー付き
パソコン学習室
3月3日～24日の毎週火曜日午前10時～午後3時
ひとり親家庭等の親 (要予約) 7人
就職準備セミナー
履歴書・職歴書の書き方
3月5日(木)午前10時～正午

各種相談・救急当番病院・各種がん検診

各種相談
●お酒の悩み相談 (健康推進課 TEL 31-4525)
3月11日(水)午後1時～3時 / 防災庁舎3階相談室3 (スズラン) ※まずは防災庁舎4階、健康推進課にお越しください。
●こころの健康相談※秘密厳守 (釧路保健所 TEL 65-5825)
面談相談 = 予約制 / 電話相談 = 月～金曜日午前9時～午後5時 (祝日、夜間除く)

救急当番病院
●釧路市夜間急病センター (住吉 2-12-37 TEL 44-6776)
診療科目 = 内科、小児科 / 受付時間 = 午後6時30分～翌午前6時30分 / 診療時間 = 午後7時～翌午前7時
●救急医療情報案内センター (TEL 0120-20-8699、携帯電話・PHS 011-221-8699)
●休日緊急歯科診療※日曜日、祝日 (城山 2-2-15 釧路歯科医師会館内 TEL 42-8336)
時間 = 午前10時～午後0時30分、午後2時～4時
●小児救急電話相談【プッシュ】 (TEL # 8000) / 【その他】 (TEL 011-232-1599)
時間 = 午後7時～翌午前8時

日曜がん検診申込受付中
3月1日(日) (胃・肺・大腸・乳・子宮頸がん)、3月15日(日) (胃・肺・大腸がん) / 釧路がん検診センター (TEL 37-3370) ※各検診定員締切

胃がん・肺がん検診
※実施曜日は月～金曜日、第1・3土曜日です。
40歳以上 (1年に1回受診可) / 受診日の5日前までに直接、釧路がん検診センター (TEL 37-3370) へ

Table with 3 columns: 検診項目・内容, 料金, 検診機関. Rows include 胃がん (バリウム検査) 1,120円, 肺がん (X線のみ) 370円, X線・喀痰検査 960円.

子宮頸(けい)がん・乳がん・大腸がん検診

子宮頸がん検診は20歳以上で偶数年齢の女性、乳がん検診は40歳以上で偶数年齢の女性 (偶数年齢時に1回受診可)、大腸がん検診は40歳以上の市民 (1年に1回受診可) / 直接下記の検診機関へ

Table with 3 columns: 検診項目・内容, 料金, 検診機関・対象. Rows include 子宮頸がん (頸部細胞診) 1,170円, 1,240円, 乳がん (マンモグラフィ) 1,240円, 1,030円, 大腸がん (便潜血検査) 540円, 620円.

※大腸がんの検診医療機関は、市ホームページでご確認いただくか、健康推進課へお問い合わせください。【各検診共通】※生活保護受給世帯の方は、受給証明書持参で無料となります。※「無料クーポン券」もご利用いただけます (対象者のみ)。/ 健康推進課 (TEL 31-4524)

Table with 3 columns: 検診機関, 子宮, 乳. Rows include 釧路がん検診センター, 釧路孝仁会記念病院, 釧路赤十字病院, 釧路労災病院, 市立釧路総合病院, 足立産婦人科クリニック, くしろレディースクリニック, 道東勤医協釧路協立病院.

がん検診無料クーポン券の有効期限が迫っています!
有効期限間近は大変混み合い、期限内に受診できない場合がありますので、対象の方は早めにお使いください (6月下旬に発送済)。
[子宮頸がん] 20歳 [乳がん] 40歳
有効期限 3月31日(火)
※年齢は平成31年4月1日現在の年齢
健康推進課 (TEL 31-4524)

参加料の記載のないものは無料です。／市外局番 (0154) を省略しています。／市役所本庁舎は「市役所」、市役所防災庁舎は「防災庁舎」に省略しています。

その他

●ひとり親家庭等の親(託児あり。要予約)
 ●弁護士による無料法律相談
 日 3月11日(水)午後1時30分～4時
 対ひとり親家庭の親、一般の方(託児あり。要予約)
 定 4人
 内 離婚、親権、面接交渉権等
 【共通】☎電話で釧路母子家庭等就業・自立支援センター(☎22・2401)へ

上下水道料金 夜間・日曜納付相談窓口

夜間 3月17日(火)午後8時まで
 日曜 3月15日(日)午前9時～午後5時
 ☎上下水道料金お客様サービスセンター(南大通2・1・121)
 ☎第一環境(釧路事務所(上下水道部)検査および収納等業務受託会社☎43・2161)

商業労政課からのお知らせ

●キャッシュレス化・軽減税率への対応はお済みですか?
 10月1日からの消費税率の引き上げに伴い、キャッシュレスでの支払いに対するポイント還元や軽減税率制度が実施されています。これらへの対応が必要になる事業者の皆さんに対して、各種支援制度が用意されています。詳しくは、お問い合わせください。市ホームページ(キャッシュレス決済については「キャッシュレス決済については」「軽減税率制度については」「消費税率軽減税率制度について」をご覧ください。
 ●ストレスフリーな店づくり
 支援事業補助金の申請受付
 外国人旅行者が利用しやすい店づくりに対し、対象経費の一部を補助しています(予算の範囲内)。
 ☎ストレスフリーエリア等において小売業または飲食業を営む

方(住宅は対象外)
 補助対象事業等 「無料公衆無線LAN環境の整備」対象経費の2分の1以内で限度額は15万円 「和式トイレの洋式化」対象経費の2分の1以内で限度額は15万円 「多言語対応」対象経費の2分の1以内で限度額は2万円
 ☎詳細は、市ホームページをご覧ください。お問い合わせください。
 ●ビズサポくしろについて
 市内の創業者、事業者の皆さんへ各種支援制度等の情報を提供します。ぜひ活用ください!
 ☎ <https://www.bizushiro.jp/>
 【共通】☎商業労政課(☎31・4611)

20(令和2)年度の 水道水質検査計画を 策定しました

20(令和2)年度に実施する水道水の水質検査計画は、市役所および各行政センター市政情報コーナー、上下水道部、市ホームページでご覧になれます。水質検査結果については、右記の他、中央図書館などでもご覧になれます。
 ☎上下水道部水質管理課(☎36・9562)

電気が原因の火災に注意

家具等の裏側にあるコンセントは普段抜き差しすることが少ないため、長期間放置していると、プラグにたまったほこりが湿気を吸ってショートし、火災の原因となる恐れがあります。目の届きにくいコンセントプラグも定期的に掃除をしましょう。
 ☎消防本部予防課予防広報担当(☎23・0426)

市民意見提出手続条例に 基づく意見募集結果

皆さんからのご意見を踏まえ、見直し案をとりまとめました。

●意見ありがとうございました。
 ●保育所等の利用者選考に係る「保育の優先利用基準」の見直しについて
 意見として伺ったもの 1件
 ☎こども育成課保育担当(☎31・4541)

交通死亡事故が 多発しています

昨年中の市内の交通事故死者数は4人でしたが、今年は1月25日～2月15日で3人の方が亡くなっています。これ以上、悲惨な交通事故の犠牲者を出さないため、家族や学校、職場、町内会などにおいて交通安全への意識を高め、安全で安心して暮らせるまちを目指しましょう。
 ☎市民生活課(☎31・4521)

各種相談

■女性のための
 女性のための無料法律相談所
 (要予約。当日受付可)
 日 3月6日(金)午後1時30分～3時30分
 ☎市役所1階ギャラリ
 ☎釧路人権擁護委員協議会事務局(☎31・5014)
 ■ひまわり法律相談プロジェクト
 (予約者優先。当日受付可)
 日 3月7日(土)午後1時～4時
 ☎イオンモール釧路昭和2階イオンホール
 ■釧路弁護士会法律相談センター(☎41・3444)
 ■女性のための無料法律相談
 (要予約。先着4人)
 日 3月11日(水)午後1時～3時
 ☎市役所3階4日(水)午前9時から電話でMOO3階男女平等参画センターふらっと(☎65・1034)へ
 ■創業相談
 日 月 金曜日(祝日を除く) 午前8時50分～午後5時20分
 ☎市役所4階商業労政課
 ☎市役所1階庁舎案内または商業労政課(☎31・4611)へ

■障がい者就労支援相談 (要予約)
 日 3月19日(木)午後1時～4時
 ☎防災庁舎3階障がい福祉課
 障がい福祉課(☎31・4537)、障がい者就業・生活支援センターふれん(☎65・6500)
 ■生活相談支援センター
 「くらしごと」(要予約)
 日 月 金曜日(祝日を除く) 午前9時～午後6時
 ☎生活や就労に関する相談
 ☎申 くらしごと(北大通12・1・14ビケンワークビル1階☎65・1250)
 ■男女平等参画相談
 日 月 金曜日(祝日を除く) 午前8時50分～午後5時20分
 ☎市役所2階市民協働推進相談室※電話での相談も可
 内 男女平等参画に関する市の施策についての意見等、男女平等参画の推進を阻害すると認められるものについての申し出、その他、男女平等参画の推進に関する相談
 ☎市民協働推進課(男女平等参画相談☎61・5030)
 ■雇用労働相談
 日 月 金曜日(祝日を除く) 午前9時～午後5時
 ☎市役所1階市民相談室等
 ☎市役所1階庁舎案内または商業労政課(☎31・4522)へ
 ※メールでの相談も受け付けています。
 ☎ <https://www.city.kushiro.lg.jp/form/form197.html>

■法律相談(要予約。先着6人)
 日 3月6日(金)、19日(木)、4月3日(金)午後1時～3時
 ■人権相談(要予約。先着5人)
 日 3月13日(金)、27日(金)午後1時～3時30分
 ■行政相談(当日受付)
 日 3月3日(火)、17日(火)午後1時～3時
 【共通】☎市役所1階市民相談室
 ☎相談日の1週間前の午前8時50分から電話で市民協働推進課(☎31・4504・4505)へ
 ※行政相談は当日受付

●市民意見提出手続条例に基づき 皆さんの意見を募集します

下記の素案の詳しい内容は、各公表場所に備え付けの資料か、市ホームページをご覧ください。

釧路市湿原展望台条例施行規則の一部改正	
内 容	釧路市湿原展望台(以下、「展望台」という。)では、開館時間を夏期(5～10月)と冬期(11～4月)に区分し、夏期の開館時間は午後6時まで、冬期の開館時間は午後5時までとしているが、夏期を4～9月、冬期を10～3月に変更することとし、展望台の開館時間等について定める釧路市湿原展望台条例施行規則の一部を改正するもの。
募集期間	～3月16日(月)
素案の公表場所	市役所・各行政センター1階市政情報コーナー、各支所、市ホームページ 市役所4階観光振興室
意見の提出方法	住所、氏名(団体名)、電話番号を記入の上、メール、郵送、信書便、ファクス、持参で提出してください。様式は問いません。
提出・問合せ先	観光振興室 (〒085-8505黒金町7-5 ☎31-4549 ☎31-4203) ☑ka-kankou@city.kushiro.lg.jp

釧網本線利用促進講演会 ～JR釧網本線を未来に引き継ぐために～

JR釧網本線の維持・活性化に向けて、現在、同線ではJR北海道と共に沿線自治体等が連携して利用促進に取り組んでいます。くしろ湿原ノロッコ号やSL冬の湿原号など、魅力あふれる観光列車が運行する同線の未来について、共に考えてみませんか。

日 3月26日(木)午後6時～7時(開場は午後5時30分)
 所 釧路プリンスホテル3階北斗の間
 内 ①「釧網本線の活性化について」
 北海道旅客鉄道株式会社釧路支社長 萩原 国彦 氏
 ②「釧網本線を軸とした地域と取組むMaaS(※)の可能性」
 WILLER株式会社代表取締役 村瀬 茂高 氏
 ※MaaS = Mobility as a Service
 ☎ JR釧網本線維持活性化沿線協議会事務局(都市経営課内☎31-4502)

参加料の記載のないものは無料です。／市外局番 (0154) を省略しています。／市役所本庁舎は「市役所」、市役所防災庁舎は「防災庁舎」に省略しています。

みんなの掲示板

記号の説明

日…日時 所…場所・会場 集…集合場所 対…対象 定…定員
内…内容 料…料金 申…申込方法 問…問合せ先 其…その他

4月号に掲載希望の方は3月5日(休)までに北日本広告社(☎22-0211 ☎25-7791)へご連絡ください。参加料の掲載のないものは無料で参加できます。

催し

●**婦人科がん・乳がん患者の会**
「オレンジパブリカの会」交流会
☎3月14日(土)午後2時～4時 / 所 釧路赤十字病院管理棟1階視聴覚室 / 内 婦人科がん、乳がん経験者または、その家族 / 料 500円 / 申 オレンジパブリカの会(釧路赤十字病院医療社会事業部内 ☎22-7171 内線337・885)

●**2020専門学校等進路相談会**
☎3月18日(水)午後2時30分～6時 / 所 ANAクラウンプラザホテル釧路 / 内 個別進路相談会、体験コーナー、奨学金等進学資金説明会等 / 所 北海道私立専修学校各種学校連合会(☎011-242-1955)

●**酪農の礎を築いたみそづくり**
☎3月22日(日)午前10時～正午 / 所 まなぼと幣舞6階クッキングスタジオ / 定 30人 / 料 5,980円(材料費含む) / 申 3月14日(土)までに自然の味をとりもどそう会(小林 ☎090-7656-4720)へ

募集

●**マンツーマンで教えます!**
パソコン・スマホでらこやわっと
☎①3月7日(土)午前10時30分～午後5時30分、②21日(土)午後1時30分～5時30分 / 定 ①14人②8人 / 内 LINE、インターネット、ワード等 / 料 1時間1,500円 / 申 申込限定(ノートパソコン、スマートフォン、タブレット) / 所 市民活動センターわっと(☎22-2232)

●**体ほぐしとふれあいゲーム教室**
パート3
☎3月12日(木)、19日(木)、26日(木)午前10時～正午(全3回) / 定 60歳以上 / 所 3月3日(火)～6日(金)にプラザよねまち(米町4-3-16 ☎43-2335)へ

●**河川愛護モニター**
募集 = 満20歳以上の健康で新釧路川地域5km以内のお住まいの方 / 内 河川に関する利用状況等の報告 / 申 応募方法等詳細は要問い合わせ / 申 3月6日(金)(必着)までに釧路開発建設部公物管理課(☎24-7182)へ

●**桜が丘ひびなクラブのお知らせ**
①折紙紙体験会
☎3月14日(土)午後2時～4時 / 料 1,000円 / 申 3月12日(木)
②笑いヨガ体験会
☎3月19日(土)午前10時～正午 / 料 500円 / 持参 = 上靴、飲み物等 / 申 3月18日(水)
③スポーツ吹矢体験会
☎3月24日(火)午後4時～6時 / 料 1,000円(マウスピース代含む) / 申 3月22日(日)
【共通】 所 まなぼと幣舞(①703号②802号③705号) / 所 NPO法人桜が丘ひびなクラブ(菅原 ☎91-4725)

●**「あいうえお」から学べます**
☎毎週火曜日午後5時15分～ / 所 総合福祉センター(旭町12-3) / 内 基礎教育の学び直し / 料 500円 / 所 釧路自主夜間中学「くるかい」(賀根村 ☎070-5611-5081)

●**日本ボーイスカウト釧路第6団**
体験受付中
☎新小学校1年生以上 / 内 自然や社会とのふれあい等 / 料 登録料(保険料含む) / 所 団事務局(高野 ☎090-9523-6851)

●**自衛隊①一般幹部候補生(陸・海・空)②予備自衛官補(一般・技能)**
資格 = ①22歳以上26歳未満で大学卒業程度の学力を有する方② [一般] 18歳以上34歳未満、[技能] 18歳以上で保有する技能に応じ、53～55歳未満 / 願書受付 = ①3月1日(日)～5月1日(金)②～4月10日(金) / 1次試験日 = ①5月9日(土)・10日(日)(10日(日)は飛行要員のみ)② [一般] 4月18日(土)～20日(月)の1日 [技能] 4月19日(日) / 所 自衛隊帯広地方協力本部釧路出張所(☎22-1053)、市役所防災危機管理課(☎31-4207)

その他

●**ナースバンクをご利用ください**
ナースバンクは、北海道から委託されて開設している無料職業紹介所です。相談員が看護職の再就業のサポートをします。お気軽にご相談ください。 / 所 ナースバンク釧路業務支所(☎65-6684)

●**バスタオル等の寄贈にご協力を**
ご連絡いただければ取りに伺います。 / 所 NPO法人釧路手をつなぐ育成会サン・フラワー(☎43-1039)

3月20日(金) こども遊学館 プラネタリウム「スターエッグ」リニューアルオープン! 内覧会の参加者募集!



北海道内で初導入となる、最先端デジタルプラネタリウム投影機(システム)「Media Globe SE」が「スターエッグ」に登場します。

美しい星空を描く従来の光学式プラネタリウムと、ダイナミックで臨場感あふれる最新鋭の全天周デジタルプラネタリウムのシステムが連動し、これまでにない写実的な描写で、色彩豊かな宇宙の姿を体感することができます。

プレオープンイベントとして「プラネタリウムリニューアル特別投影会」を開催します。新しいデジタル投影機から映し出される星空の世界を一足先に楽しんでみませんか?

プラネタリウムリニューアル特別投影会

開催日時 3月18日(水)午後5時(開場午後4時30分)
対象 小学生以上
募集人数 30人(応募多数の場合抽選)
参加料 無料
応募方法 参加希望者全員(1件の申し込みにつき最大3人まで)の住所、氏名、年齢、電話番号を明記の上、3月8日(日)までにこども遊学館ホームページかはがき(必着)で、または直接こども遊学館受付へ※当選者のみに連絡します



リニューアル記念特別番組 「Feel the Earth～Music by 葉加瀬太郎～」

リニューアルオープンを飾る番組は、北海道で初上映となる「Feel the Earth～Music by 葉加瀬太郎～」で、世界的バイオリニストである葉加瀬太郎氏との全面コラボ作品です。

バイオリニスト・葉加瀬太郎氏が奏でる名曲と共に、美しく尊い地球を感じる事ができる珠玉の作品です。

上映期間 3月20日(金)～9月27日(日)
時間 平日 午後4時～
土・日曜日・祝日 午前10時～、午後4時～
※変更になる場合があります。

(7月4日(土)以降については、こども遊学館ホームページをご確認ください)
☎ http://kodomoyugakukan.jp/



ミニプラネタリウム特別投影会「今夜の星空」

日時 3月1日(日)、7日(土)・8日(日)、14日(土)・15日(日)
①10:30 ②14:00
会場 1階視聴覚室(1回15分程度)
定員 各回25人
料金 小学生以上100円(年間パスポート提示で無料)

プラネタリウム投影スケジュール(3月20日(金)～)

10:00 Feel the Earth～Music by 葉加瀬太郎～
※3月24日(火)は団体投影枠
11:30 こぐま座のティオ
13:30 ちびまる子ちゃん それでも地球はまわっている
16:00 Feel the Earth～Music by 葉加瀬太郎～
会場 3階スターエッグ
定員 各回120人

釧路市こども遊学館 (幸町10-2 ☎32-0122)

開館時間 午前9時30分～午後5時(最終入館午後4時30分)
休館日 毎週月曜日(月曜日が祝日の場合はその翌日)※4月29日から5月5日までの期間、春休み・夏休み・冬休みの期間は開館)、12月28日～1月3日
観覧料 展示室観覧料とプラネタリウム観覧料が必要です

●道立釧路芸術館
幸町4-1-5 ㊟23-2381
【休館日】月曜日

●こども遊学館
幸町10-2 ㊟32-0122
【休館日】
月曜日(30月を除く)、
10(火)

●中央図書館
北大通10-2-1 ㊟64-1740
【休館日】月曜日、27(金)
【各地区図書館休館日】月曜日、27(金)

●西部地区図書館
鳥取北8-3-10 ㊟53-3499
●東部地区図書館
益浦1-20-20 ㊟91-0604
●中部地区図書館
愛国191-5511 ㊟38-5499

●湿原の風アリーナ釧路
広里18 ㊟38-9800
【休館日】18(水)

●鳥取温水プール
鳥取南4-4-21 ㊟53-5333
【休館日】月曜日

道立釧路芸術館

Table with 3 columns: Date, Time, and Event details. Includes 'ワカリタイ ゲンダイビジュツ コレクション' and '大人の家庭科&お気軽アート教室'.

当館コレクションより1961~2010年の50年間の日本の作品に焦点を当て、時代の潮流の中で個々の作者が生み出す表現のルーツやオリジナリティを探ります。

根室の風と光の中で、野の花たちのひそやかな息遣いを描き続けた高坂和子氏(1924~2005)。繊細でモダンな感覚と北方の風土感にあふれたその絵画世界を、初期から最後の発表作まで14点で紹介いたします。

Table titled 'アートホール' listing various events like '第25回ドリームランドコンサート' and '第1回うたからはじまるものがたり 雪どけコンサート'.

●20(令和2)年度釧路芸術館のアートホール、フリーアートルームの貸館受付は1(日)9:00~17:00(なお、2月の受け付けはお休み。通常受付は3(火)からです)

こども遊学館

※春休み期間中(25(水)~4/5(日)は、小・中学生の展示室観覧料が無料です。

Table listing events for children's museum such as 'おはなしタイム', '遊学館ボランティア説明会', and 'ロボットプログラミング教室'.

レゴブロックで地震シュミレーターロボットを組み立てて、プログラミングで実験しよう!

「かぜ」と遊んだり、「かぜ」の音を見つけたり、赤ちゃんから大人まで楽しめる「かぜ」がテーマの劇に親子で参加しましょう!

釧路管内の小中学生による自然に関する研究発表ボードが大集合!!

みんなで花の種をまこう!夏には遊学館の花壇がみんなの花でいっぱいになるよ!

秘密基地作りや、秘密基地を拠点にした遊びを楽しもう!

ロープや棒を使って本格的な秘密基地作りに挑戦しよう!

●プラネタリウムの情報は13ページをご覧ください。

中央図書館

Table listing library events including 'みんなで紙芝居を見よう', 'おはなし会', and '釧路文学館' activities.

スポーツ

Table listing sports events at '湿原の風アリーナ釧路' and '鳥取温水プール', including swimming lessons and ice hockey.

Advertisement for the '第14回 全日本少年アイスホッケー大会 (中学生・男子の部)' with details on dates, location, and entry fees.

生涯学習ガイド 3月

日…日時 所…場所・会場 集…集合場所 対…対象限定 定…定員締切 抽…多数時抽選 要…要入館料
 料…要料金 申…要事前申込 問…問合先 詳…詳細を各施設へお問い合わせいただく必要があるもの
 ※特に記載のないものは、参加無料、当日直接会場へ行く催しです。※都合により開催時間等が変更になる場合があります。

- 市立博物館
春湖台1-7 電話41-5809
- 埋蔵文化財調査センター
春湖台1-7 電話43-0739
【休館日】月曜日、20(金)
- 市立美術館
幣舞町4-28 電話42-6116
【休館日】月曜日

- 生涯学習センター
幣舞町4-28 電話41-8181
【休館日】月曜日
- コーチャンフォー
釧路文化ホール
(市民文化会館)
治水町12-10 電話24-5005
【休館日】月曜日

市立博物館

～8(日)	9:30～17:00	ハーバリウム霧多布・特別展 「あなたの知らないスゲの世界 in 釧路」
8(日)	13:30～15:30	学芸員トーク「道東のアイヌ衣服文化」 「釧路の信仰～人々の心のよりどころ～」
14(土)	13:30～16:30	釧路叢書「太平洋炭砒」発刊記念講演・報告会
14(土)～5/17(日)	9:30～17:00	企画展「釧路のイトウと淡水魚」
15(日)	13:30～15:30	学芸員トーク 「博物館に寄贈されたオサムシ標本コレクション」 「カラスが人にもたらずもの」
22(日)	10:00～15:00	アイヌ木彫体験講座「糸巻づくり」 小学生4年生以上10人 6(金)までに博物館ホームページから、またはファクス(42-6000)、 郵送(当日消印有効)で

前半は、当館所蔵資料を中心に、道東の多様なアイヌ衣服を紹介し、後半は、市内の寺社や霊場など、信仰に関わる事柄を紹介し、道東を代表する2つの大川、阿寒川と釧路川。流域に点在する湿原と多くの湖沼群。そこにすむ国内最大の淡水魚イトウをはじめ、溪流魚たちの生態を最新の知見を交えて紹介します。水中カメラマン関勝則氏撮影の美しい映像や写真も見どころです。

前半は、オサムシ標本の寄贈受け入れの過程で考えた、標本の果たす役割について紹介します。後半は、夏季に行ったカラス展を通して得た事例から、私たちとカラスのこれからについて考えます。

市立美術館

～29(日)	10:00～17:00	プチ・コレ 花の季節
--------	-------------	------------

●第67回 釧路郷土作家展
 [美術] ～1(日) 10:00～17:00 (1(日)は16:00まで)
 [書・写真] 14(土)～22(日) 10:00～17:00 (22(日)は16:00まで)

季節を彩る花にまつわる所蔵作品を紹介します。

釧路で活躍する作家の最新作が集まる展覧会。3部門で約140人の作家の作品を一度に楽しめます。

生涯学習センター(まなぼとと幣舞)

講座	1(日) 10:00～12:00	くしろ子ども未来塾 300円 ※フラワーアレンジメントと華道は材料費別途	体力づくりから基礎学習・文化・芸術など、さまざまな講座があります。
	21(土) ①10:00 ②13:00	市民交流料理教室「親子でわくわくパン作り」 市内在住の小学生の親子各9組 700円(材料費含む) 3(火)8:50～	親子でパン作りに挑戦しよう!
	29(日) 10:00～11:00	19(令和元)年度くしろ市民大学「市長特別講演～令和2年度市政運営について～」 市内在住の方80人 受付中(27(金)まで)	
ホール	1(日) 13:30	展 きりん春の社交ダンスフェア 南ソシアルブティックきりん 電話011-241-3093	
	1(日) 13:30	多 釧路ダンススポーツ協会 3月ダンスパーティー 釧路ダンススポーツ協会 工藤 電話22-7822	
	1(日) 17:30	多 ニュー薔薇の会 紅バラダンスパーティー ニュー薔薇の会 紅バラ 大橋 電話090-5954-7460	
	5(木)～8(日) 9:00	展 19(令和元)年度 北海道教育大学釧路校 書道研究室卒業・修了書作展 北海道教育大学釧路校書道研究室 波平 電話090-9083-9201	
	8(日) 9:30	多 第15回 くしろふるさとカルタ大会 ※観戦無料 生涯学習センター 電話41-8181	
	11(水)～15(日) 10:00	展 2020 釧路美術協会春季展 釧路美術協会事務局 電話65-8388	
15(日) 14:00	多 さよなら原発 in 釧路集会 釧根平和運動フォーラム 電話24-8585		
19(木) 10:00	展 ライフ・ガーデン vol.22 ライフ・ガーデン事務局 内海 電話090-4879-8490		
20(金) 13:00	多 ニュー薔薇の会 野ばらダンスパーティー ニュー薔薇の会 野ばら 吉田 電話21-3677		
20(金)10:30・21(土)9:00	展 第13回 北陽高等学校 文化系部活動合同展 北陽高等学校 澤野 電話41-4401		
21(土) 18:00	大 第37回 湖陵高等学校合唱部 定期演奏会 湖陵高等学校合唱部 高坂・市川 電話43-3131		
24(火) 19:00	大 鬼太鼓座 創立五十周年記念 北海道巡礼 2020 釧路公演 DRAMA 開天闢地 鬼太鼓座五十周年記念北海道公演 実行委員会 富田 電話090-7196-1898		
27(金)～29(日) 10:00	展 「春」草月いけばな展 草月流北海道支部釧路会 電話42-4533		
29(日) 12:00	大 創作新民舞踊 樋口希納美発表会 会主・樋口希納美(きのよし) 電話090-7643-5344		

大 大ホール 展 市民展示ホール 多 多目的ホール

コーチャンフォー 釧路文化ホール(市民文化会館)

1(日) 9:45	小 第30回 スターダスト 歌謡連合発表会 スターダスト歌謡連合 電話42-0359	1(日)14:30	大 ヤマハジュニア フェスティバル2020※要整理券 株エルム楽器釧路支店 電話23-4471	8(日) 14:30	小 コール・カンパニーレ 春のあしおとコンサートV コール・カンパニーレ事務局 中野 電話36-7466	14(土) 17:00	大 第43回 釧路自衛隊 ミュージックフェス※要整理券 陸上自衛隊釧路駐屯地広報班 電話40-2011(内線205)
15(日) 10:00	小 第40回 歌謡祭 釧路歌謡連合会 電話37-3417	15(日) 13:30	展 釧路子ども劇場 フリーマーケット 釧路子ども劇場 本間 電話090-6443-9798	20(金) 15:00	小 ありおか・きくちピアノ教室発表会 きくちピアノ教室 菊池 電話090-5221-6484	21(土) 13:00	小 浅井典子ピアノ教室 スプリングコンサート 浅井典子ピアノ教室 電話37-4042
22(日) 14:00	小 志賀・塚田音楽教室門下生 ピアノ発表会 塚田音楽教室 電話25-0489	28(土) 14:00	小 中西音楽教室 第43回コンサート 中西音楽教室 電話41-8624	29(日) 13:30	小 KEPC ピアノ発表会 KEPC 電話53-2628		

大 大ホール 小 小ホール 展 展示ホール

チケット販売中! ●プラハ・チェロ・カルテット
 7/4(土)開演16:00 3,500円(当日4,000円)全席指定 まなぼとと幣舞 コーチャンフォー 釧路文化ホール 電話24-5005

新型コロナウイルス感染症の予防について

問合せ 市役所健康推進課 (☎31-4525)

まずは、せっけんやアルコール消毒液などで手洗いを行ってください。せきなどの症状がある方は、せきやくしゃみを手で押さえると、その手で触れたドアノブなど周囲のものにウイルスが付着し、ドアノブなどを介して他者に病気をうつす可能性がありますので、せきエチケットを行ってください。特に職場、学校など人が集まる場所で行うことが重要です。

また、高齢者や糖尿病・心不全・呼吸器疾患等の基礎疾患がある方は、上記に加えて、公共交通機関や人混みの多い場所を避けるなど、より一層注意してください。

正しい手の洗い方



3つのせきエチケット

職場、学校など人が集まる場所でやろう



厚生労働省ホームページより加工して作成

【新型コロナウイルス感染症の相談についての目安】

- ・風邪の症状や37.5度以上の発熱が4日以上続く方
 - ・強いだるさ(倦怠感)や息苦しさ(呼吸困難)がある方
- なお、以下のような方は重症化しやすいため、上記の症状が2日程度続く場合はご相談ください。
- ・高齢者
 - ・糖尿病、心不全、呼吸器疾患等の基礎疾患がある方や透析を受けている方
 - ・免疫抑制剤や抗がん剤等を用いている方
- ※妊娠されている方も念のため早めにご相談ください

【新型コロナウイルス感染症疑いの場合の相談窓口】

- 厚生労働省 新型コロナウイルス電話相談窓口 (☎0120-565-653)
平日、土・日曜日、祝日 午前9時～午後9時
 - 北海道保健福祉部健康安全局地域保健課 (☎011-204-5020)
平日 午後5時30分～9時
土・日曜日、祝日 午前9時～午後9時
 - 北海道釧路保健所 (☎65-5811)
平日 午前8時45分～午後5時30分
- ※なお最新情報については、厚生労働省ホームページをご確認ください。
- ☎ https://www.mhlw.go.jp/stf/seisakunitsuite/bunya/0000164708_00001.html



くしろ冬まつり2020【2/1(土)・2(日)】



チンパンジーのメス「リリー」の出産【2/8(土)】



釧路市と株式会社大塚製薬工場との「災害時における協力に関する協定」締結式【2/12(水)】



阿寒ユウカラ「ウタサ祭り」【2/15(土)・16(日)】



ひがし北海道クレインズ最終戦で口座振替促進PRグッズを配布【2/16(日)】



GO!GO! "ひがし北海道"クレインズ

問合せ ひがし北海道クレインズ (☎51-0245)

～FLY AGAIN 70年目の飛躍～ 2019-2020シーズン終了! 応援ありがとうございました!

2019-2020アジアリーグのレギュラーリーグ全日程が終了しました。ひがし北海道クレインズは、アジアリーグ7チーム中、プレーオフ圏内の4位と勝ち点2差の5位となり、惜しくもプレーオフ進出を逃しました。来シーズンは、新チームが始動してから2年目を迎えます! アジアリーグと、全日本選手権の「優勝」を目指して戦いますので、来シーズンも応援よろしくをお願いします!



公式Facebook



公式Twitter



ぜひチェックしてみてください!



市民の皆さんの声を聞かせてください

いつも「広報くしろ」をご愛読いただき、ありがとうございます。

広報くしろは、市民の皆さんと市役所を結ぶ架け橋です。

たくさんの市民の皆さんの「声」をお寄せください。また、広報くしろの掲載写真ご希望の方も下記までお問い合わせください。

●市役所市民協働推進課へ電話、ファクスまたはメールでお送りください。

☎31-4504 ☎23-5220 ✉shi-shiminkyoudou@city.kushiro.lg.jp

各種統計

区分	1月中		20(令和2)年累計		区分	1月中		20(令和2)年累計	
	交通事故統計	件数	22件	死者		2人	件数	3件	死者
	負傷者	25人	救急出動	866件					
シートベルト装着率調査		100%							
人口統計	人口=167,875人 世帯数=94,378世帯(1月末現在)								

※「広報くしろ」は原則、毎月最終金曜日(4月号は3月27日金)配布予定です。