

くしろ 広報

中心市街地(まちなか)に
新たなにぎわいを!

漁師オススメの旬の魚
くしろ **プライド** 鰯

2月の旬を食べよう!
ワカサギ/タコイカ



2021

February No.184

令和3年2月1日発行

2

市では、中心市街地(まちなか)ににぎわいを創出するため、「まちなか観光周遊・滞在促進事業」を進めています。これまで「幣舞橋のライトアップ」や「まちあかりマップ」を整備してきましたが、今年度は、幣舞橋のたもとの、ぬさまい広場に「文字モニュメント」を設置しました。

四季に応じた通常色と地域のイベントや社会催事の際の特別色など、全部で25種類の配色があり、現在は医療従事者への感謝を示す青色で彩られています。

見学に訪れる際は、防寒対策と感染症の予防対策をしっかりと出掛けましょう。

ぬさまい広場に
「文字モニュメント」を
設置しました

青色に彩られた「文字モニュメント」、ライトアップされた「幣舞橋」と「花時計」。まちなかの新しい冬の彩を見に行きませんか? 「Cool」には、「涼しい」「ステキ・かっこいい」という意味が込められています。



主な記事

| 新型コロナウイルス感染症の感染防止のため、身のまわりを清潔にしましょう! | 新型コロナウイルス感染症に関する相談・受診について |
| 市立釧路総合病院の新棟建設についてお知らせします | 第7回こども鶴の絵コンテストの受賞作品を紹介します |
※「くしろ写真雑記帳」と「GO! GO! “ひがし北海道”クレインズ」は、8ページに掲載しています。

釧路市役所 〒085-8505 黒金町7-5 ☎23-5151(代表) ☎23-5222 市ホームページアドレス <https://www.city.kushiro.lg.jp/>

☎編集発行: 釧路市総合政策部市民協働推進課 ☎31-4504 ☎23-5220 メールアドレス shi-shiminkyoudou@city.kushiro.lg.jp



ラジオ広報

市政情報、イベントなどを紹介します。
FMくしろ
放送番組 **76.1MHz** 「市役所からこんにちは」
毎週月曜日 10:05~10:20 ●市長出演日 2月22日(月)



●コロナ禍で町内会総会を書面で行うところも多くあります。ご理解をお願いします。
●町内会加入などに関するお問い合わせは、釧路市連合町内会事務局(☎23-2101)へお気軽にどうぞ。

新型コロナウイルス感染症の感染防止のため、身のまわりを清潔にしましょう！

問合せ 市役所健康推進課 (☎31-4525)

基本は、丁寧な手洗いです

せっけんやハンドソープを使った丁寧な手洗いを行ってください



手洗いを丁寧に行うことで、十分にウイルスを除去できます。さらにアルコール消毒液を使用する必要はありません。

手洗い		残存ウイルス
手洗いなし		約100万個
せっけんやハンドソープで10秒もみ洗い後流水で15秒すすぐ	1回	約0.01% (数百個)
	2回繰り返す	約0.0001% (数個)

【出典：厚生労働省・経済産業省（森功次他：感染症学雑誌、80:496-500、2006から作成）】

えっ？こんなところも？

東京都のモニタリング会議資料（21（令和3）年1月14日）による職場内クラスターの解析では、電話機などの共有、あるいはトイレなどの共用設備に触れることで感染が拡大した可能性が指摘されています。また、東京都営地下鉄大江戸線では、歯磨きの際に唾液が付着した手で水道の蛇口を触れたことにより感染が広がり、クラスターも発生しています。

家族や職場で、多くの人がよく触れる所のこまめな消毒が大切です。

「身のまわりのものの消毒」を確認しましょう！

家電の取っ手やスイッチ

トイレの便座やふた、流水レバー・ホルダー

机や椅子、ベビーカー、車いす、おもちゃ等

スイッチ

ドアノブ、手すり

蛇口やレバー

棚の取っ手

消毒方法は？

- 方法1 濃度60パーセント以上、95パーセント以下のアルコールで拭く。
- 方法2 水500ミリリットルにペットボトルキャップ2杯約10ミリリットルの塩素系家庭用漂白剤を入れた消毒液（濃度0.1パーセント）で拭いて、乾いた布で拭きとる。

その他、電話機・タブレット・キーボード・マウス・ロッカーなどの共用部分に注意しましょう！



冬期間の水道管凍結にご注意ください!!

問合せ 市水道整備課管理担当 (☎43-2163)

こんなときに!

- ◎外気温がマイナス4℃以下になるとき。
- ◎旅行などで長期間水道を使用しないとき。
- ◎外気温が1日中氷点下の真冬が続いたとき。

水道を凍結させないために!

◎床下の換気口を閉め、冷気の侵入を防いでください。

水を落とすとき

- 家中の蛇口をすべて開ける。
※水は出したまま
- 水抜栓（元栓）のレバー（ハンドル）を「止」の方向に動かす。
※機種によって操作方法が異なります

このようなときは、水抜栓の故障かも!? 修理を依頼してください!

※事前にご自宅の水抜栓をご確認ください。

水抜栓（元栓）の種類

- レバー（上下・水平）式
- 床ハンドル式 ※床に付いています
- 階上ハンドル式
- 電動リモート式 ※壁に付いています

- レバー（ハンドル）が固くて動かない
- 水道を使用していないのに音がする
- 水抜栓を操作しても水が落ちない
- 水抜栓から水があふれてくる



❗凍結してしまったら

- 軽い凍結の修理…露出している管（保温筒等は取り外す）や蛇口等にタオルを巻き付け、タオルの上からお湯をゆっくりにかけると、水が出るようになります。

注意事項

蛇口等に直接お湯をかけたり、直接火を当てたりすると、管の破裂や火災の危険性がありますのでご注意ください。

- 直らない場合は…直接「釧路市指定給水装置工事事業者」に修理を依頼してください。なお、上記事業者については市ホームページをご覧ください。

水道・下水道の故障やトラブルのときは

検索



熱湯はダメ!



管の破裂に注意!

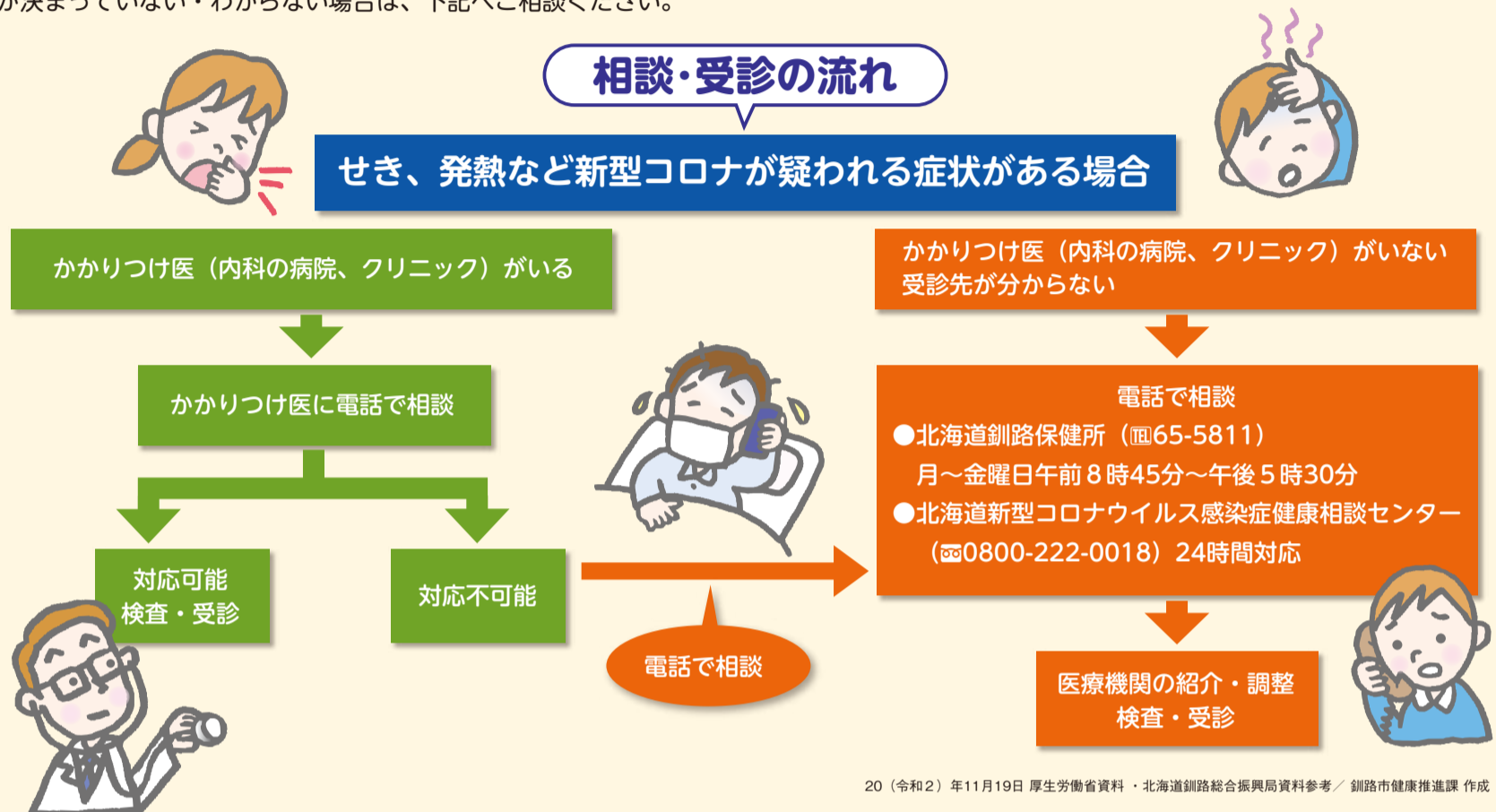
新型コロナウイルス感染症に関する相談・受診について

問合先 市役所健康推進課 (☎31-4525)

全国的に新型コロナウイルス感染症（新型コロナ）の感染例が増えています。発熱など、新型コロナへの感染が疑われる場合の釧路総合振興局管内における相談・受診の流れについてお知らせします。

※現在、内科の病院・クリニックに通院されている方は、まずは電話で受診できるかどうかをご確認ください。

※お子様をお持ちの方へ：小児については小児科医による診察が望ましいため、かかりつけ小児科医療機関に電話などでご相談ください。かかりつけ医が決まっていない・わからない場合は、下記へご相談ください。



聴覚に障がいがある方などは、下記の連絡先へファクスまたはEメールでご相談ください

連絡先	ファクス番号 Eメールアドレス
厚生労働省	FAX 03-3581-6251 E-mail corona-2020@mhlw.go.jp
北海道保健福祉部健康安全局地域保健課	FAX 011-206-0732 E-mail hofuku.chihokansen@pref.hokkaido.lg.jp ファクス、Eメールどちらも、下記URLから相談様式をダウンロードしてから送信してください。 URL http://www.pref.hokkaido.lg.jp/ss/ssa/koronasoudantoiawase.htm
北海道釧路保健所	FAX 65-5352 (平日の8時45分～午後5時30分以外は上記の北海道地域保健課 (FAX 011-206-0732) へ。下記URLから相談様式をダウンロードしてから送信してください。 URL http://www.pref.hokkaido.lg.jp/ss/ssa/koronasoudantoiawase.htm



新型コロナウイルス感染症の影響による心の悩みについて相談したいとき

新型コロナウイルス感染症により不安で眠れない、メンタルヘルスが不調などの悩み、生きづらさを感じるなど、さまざまな悩みについて相談したい場合、1人で抱え込まずにまずは相談しましょう。

●新型コロナウイルス感染症関連 SNS心の相談

受付時間 月・火・木・金・日曜日 午後5時～午後10時30分 (午後10時受付終了)
 水曜日 午前11時～午後4時30分 (午後4時受付終了)
 URL <https://lifelinksns.net/>



●こころのほっとチャット (新型コロナ関連)

受付時間 正午～午後4時 (午後3時受付終了)
 URL <https://www.tsunasou.jp/entrance/kokorohotchat2>



LINE



Twitter



Facebook





血糖値をコントロールして、腎臓を守ろう

問合先 市役所国民健康保険課
特定健診担当 (☎31-4570)



腎臓って、悪くなったら人工透析でしょ？私、血糖値は少し高いけど、腎臓に元々持病もないし、病院でも悪くなっているなんて言われたことはないから、関係ないよね？

じゃあ私でも腎臓が悪くなるってこと？

糖尿病と腎臓の機能には、とても深い関係があります。腎臓の機能を守るためには、血糖コントロールが大切です。

血糖値が高い状態が続くと、腎臓の機能が低下する可能性があります。

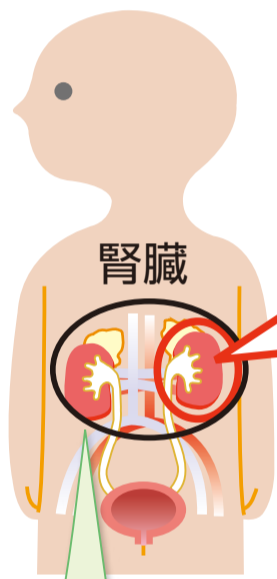


人工透析導入になる原因1位は「糖尿病性腎症」

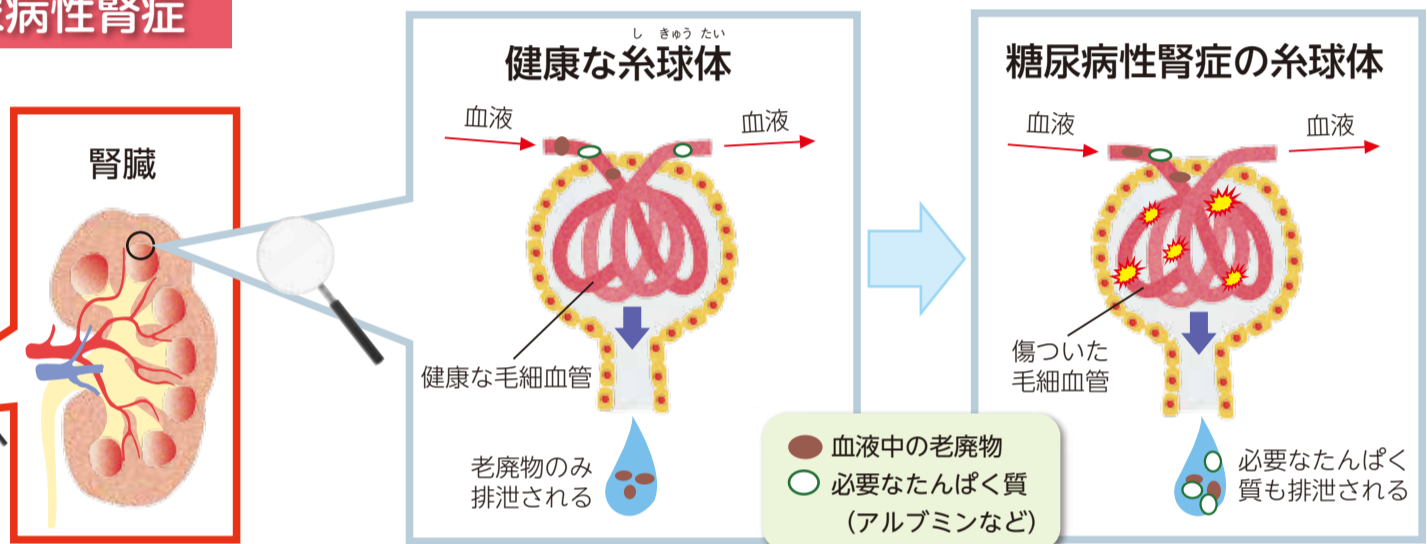


人工透析とは、腎臓の機能が著しく低下した場合に血液中の老廃物を腎臓に代わって排泄し、人工的に血液をきれいにする治療法です。現在、新たに人工透析を受け始める方のおよそ4割は、糖尿病の合併症である**糖尿病性腎症**により腎臓が悪くなった方です。98(平成10)年以降、糖尿病性腎症は人工透析導入の原因疾患の1位となっています。

腎臓の働きと糖尿病性腎症



1つの腎臓に100万個の糸球体があります。



腎臓は身体の左右に1つずつあり、重さは1つ100~150グラム程度で、握りこぶしほどの大きさです。腎臓には「糸球体」という毛細血管が集まった組織が密集しており、1つの腎臓には100万個の糸球体があります。ここで血液をふるいにかけて身体にとって必要なたんぱく質や血球を再吸収し、不必要な老廃物を排泄することで、血液をきれいにします。

糖尿病性腎症は、血糖のコントロールが悪い期間が長期に及ぶことで、糸球体の機能が低下し、発症します。糖尿病性腎症になると、糸球体の機能が低下して、身体にとって必要なたんぱく質を再吸収できずに排泄してしまったり、不必要な老廃物を排泄できなくなったりしてしまいます。

糖尿病性腎症を予防するために

① 糖尿病を予防する

- 生活習慣の見直しを行う
 - ・ バランスの良い食事を摂る
 - ・ 適度な運動を行う
 - ・ 規則正しい生活を送る
 - ・ 太り過ぎに気を付ける等



② 糖尿病を早期発見する

- 健康診断を受け、自分の血糖値等を知る

糖尿病の診断基準

- 空腹時血糖126mg/dl以上
- HbA1c 6.5%以上

どちらもあてはまると糖尿病と診断されます。

- 必要時早めに医療機関を受診する

③ 糖尿病を良好にコントロールする

- 血糖コントロール目標値を目指す

血糖正常化を目指す際の目標	合併症予防のための目標	治療強化が困難な際の目標
HbA1c 6.0%未満	HbA1c 7.0%未満	HbA1c 8.0%未満

- 自分の腎臓の機能を知る

- 尿たんぱく(±)以上
- eGFR^{イージーエフアル} 60ml/分/1.73m³未満

どちらかにあてはまると腎機能低下の可能性がります。

40~74歳の釧路市国民健康保険加入者の皆さんへ

今年度の特定健康診査受診券の有効期限は **3月31日(水)** です。
※受診券が見当たらない方は、再発行しますので、ご連絡ください。



「ポリファーマシー」をご存じですか？



■ ポリファーマシーとは

必要以上に多くの薬を服用しているために、副作用を起こしたり、きちんと薬が飲めなくなったりしている状態のことです。単に服用する薬の数が多いことではありません。

■ 薬の情報を1冊のお薬手帳に！

ポリファーマシーを解決するための一つに、薬剤の管理を行えるお薬手帳があります。自分の処方されている薬がわかるように、お薬手帳は1冊にまとめ、受診の時には忘れずに持参しましょう。



市立釧路総合病院の新棟建設についてお知らせします

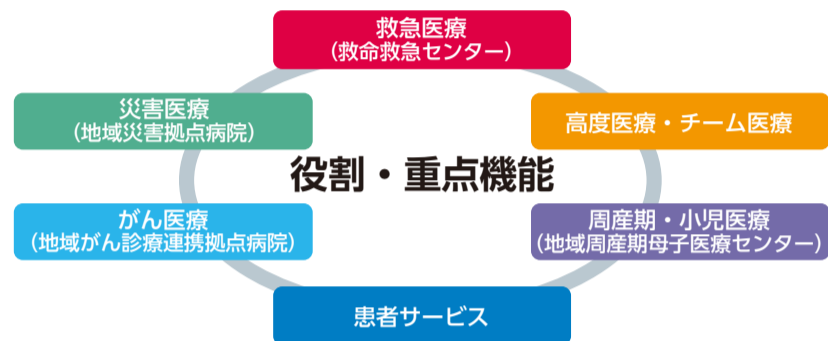
問合せ 市立釧路総合病院新棟建設推進室 (☎41-6121)

市立釧路総合病院は、84(昭和59)年に建設以降、数度にわたり改修をしてきましたが、24時間365日止まることなく稼働しており、施設設備等の老朽化が進んでいます。また、施設の面積が狭く最新の大型医療機器の導入が困難な状況であることなど、さまざまな課題を抱えています。

当院は、釧路・根室地域の中核となる地方センター病院であり、これらのさまざまな課題を解消し、将来にわたり地域における役割を果たしていくため、新棟建設等事業を進めてきましたが、このたび、基本計画がまとまりましたのでお知らせします。

■ 役割・重点機能

「地方センター病院」の柱として、6つの役割・重点機能を整備し、関係機関と連携しながら、地域完結医療を目指します。



基本計画の詳細につきましては、市立釧路総合病院ホームページ(☎<http://www.kushiro-cghp.jp/gaiyo/sintou/>)をご覧ください。

今後も、地方センター病院として担うべき役割と機能強化を最優先し、北海道が策定する地域医療構想や将来の医療需要を見据えた無駄のない整備を心掛け、新棟建設に向けて取り組んでいきます。



■ 新病院の整備計画

新棟は、現在の第1駐車場に建設します。既存棟は、築年数が比較的新しい増築入院棟、第3外来棟、精神科棟、サービス棟は残置し、その他は解体撤去します。残置した既存棟は、新棟と連絡通路で接続することで有効活用します。



<新病院の概要>

敷地面積	3万2,140平方メートル
延床面積	5万5,000平方メートルを想定 (新棟約3万9,000平方メートル、既存棟他約1万6,000平方メートル)
建物構造	免震構造を想定
病床数	535床を想定 (一般422床、救命救急16床、ICU12床、緩和ケア21床、結核10床、精神50床、感染症4床)

総事業費 約377億円
建設工事関連……約322億円
医療機器関連……約55億円

事業スケジュール

- 基本設計 21(令和3)～22(令和4)年度
- 実施設計 23(令和5)～24(令和6)年度
- 建設工事 25(令和7)～28(令和10)年度
- 新棟開院 28(令和10)年度

●上記スケジュールは、社会情勢、医療行政の動向および地域の医療状況の変化や整備手法の選定などにより変更することも考えられます。

国民年金のお知らせ

ご不明な点や手続きの詳細については、お問い合わせください。



問合せ

免除等 市役所医療年金課年金担当 (☎31-4532)

口座振替等 日本年金機構 釧路年金事務所国民年金課 (☎61-6000、61-6001、61-6002 音声案内が2回流れます。2回とも「2」を選択してください。)

保険料の納付には、ぜひ口座振替をご利用ください

国民年金の保険料は、年齢や所得に関係なく一律であり、20(令和2)年度は月額1万6,540円です。

国民年金保険料の納付には、口座振替が利用できます。便利で納め忘れがなく、現金納付より割引額が大きい「2年前納・1年前納・6カ月前納・早割」もあり、大変お得です。21(令和3)年4月分以降の前納をご希望の方は、2月26日(金)までにお申し込みください。

《20(令和2)年度の口座振替割引額》※

振替方法	納付額	割引額
通常納付(翌月末振替・納付)	1万6,540円	0円
早割(当月末振替)	1万6,490円	50円
6カ月前納	9万8,110円	1,130円
1年前納	19万4,320円	4,160円
2年前納	38万1,960円	1万5,840円



※20(令和2)年度国民年金保険料の前納の受付は終了しています。
21(令和3)年度の割引額は、今年1月下旬に厚生労働省から公表される予定です。

【必要なもの】

本人確認書類(運転免許証、マイナンバーカード等)および年金手帳など基礎年金番号の分かるもの、通帳、金融機関届出印

【手続き先】

ご希望の金融機関(一部のインターネット専門銀行を除く)、年金事務所または市役所

将来受け取る年金を増やしたい方は、付加保険料の納付がおすすめです

国民年金第1号被保険者ならびに任意加入被保険者の方は、定額保険料に付加保険料を上乗せして納めることで、将来受給する年金額を増や

することができます。

【付加保険料の月額】

月額400円

※付加保険料の納付は、申し込んだ月分からとなります。さかのぼっての申し込みはできませんので、納付を希望される場合はお早めに手続きしてください。

※国民年金基金に加入している方は、付加保険料を納めることはできません。

【付加年金額】

将来受給できる付加年金額は、年間で「200円×付加保険料納付月数」です。2年間年金を受給することで、付加保険料を納めた分の元を取ることができます。

【必要なもの】

本人確認書類(運転免許証、マイナンバーカード等)および年金手帳など基礎年金番号の分かるもの

【手続き先】

市役所または年金事務所

新型コロナウイルス感染症の影響により国民年金保険料の納付が困難な場合

新型コロナウイルス感染症の影響により、収入が相当程度まで下がった場合、本人申告の所得見込額を用いた簡易な手続きにより、国民年金保険料免除の手続きが可能です。

連帯納付義務者(配偶者・世帯主)の所得も審査に影響しますので、手続きの詳細についてはお問い合わせください。

保険料の免除をご希望の方で、手続きがお済みでない方は市役所または年金事務所まで申請してください。

市・道民税と所得税の申告はお早めに



可能な限り郵送での申告にご協力ください 郵送・問合せ先 市役所市民税課市民税担当(〒085-8505 黒金町7-5 画31-4514)

新型コロナウイルス感染症対策のため入場制限をする場合があります。また、感染リスクを避けるため郵送での申告をお願いします(記載方法等についてはお問い合わせください)。

21(令和3)年度 市・道民税の申告受付について

申告が必要な方

21(令和3)年1月1日現在、釧路市に住所があり、20(令和2)年中に所得があった方のうち、次のいずれにも該当しない方

- ①所得税の確定申告をされる方
 - ②給与所得のみの方で、勤務先で年末調整をしていて、勤務先から市に給与支払報告書が提出されている方(提出の有無は勤務先に確認してください)
 - ③年金所得のみの方で、年金収入金額の合計が152万円以下(65歳以上)または102万円以下(65歳未満)の方
- ※所得税の確定申告が不要な方(公的年金等の収入の合計金額が400万円以下の年金所得者で、その他の所得が20万円以下の方等)や、年金や給与の源泉徴収票等で扶養や各種控除に漏れがある場合には市・道民税申告をしなければ市・道民税が高く算定される場合があります。
- ※所得がない方でも、課税(所得)証明書の交付が必要な方は、申告が必要です。
- ※給与・年金所得のみの方に限り確定申告も受け付けます(申告期間のみ)。

申告に必要なもの

印鑑、収入の支払金額のわかるもの(給与・年金の源泉徴収票、給与明細書など)、20(令和2)年中に支払った各種保険料(生命、地震、国民健康、後期高齢者医療、介護、国民年金など)の領収書または証明書、障害者(療育)手帳、障害者控除対象者認定書、医療費控除の明細書。

※郵送で申告する場合は、申告書に必要事項を記入・押印し、上記書類の写しを同封してください。書類の返送を希望する方は、返信用封筒を同封してください。

※医療費控除を受けるには、受診者ごと、病院・薬局ごとに医療費支払額を集計した「医療費控除の明細書」の提示が必要です(医療費の領収書

の提示のみでは医療費控除を受けることができません)。また、「医療費のお知らせ」を提示することで明細書の内訳の記載を省略することができます。セルフメディケーション税制の適用を受ける場合には、「セルフメディケーション税制の明細書」および「一定の取り組みを行ったことを明らかにする書類」の提示が必要となります(医療費控除とセルフメディケーション税制はどちらか一方の選択になります)。

※申告にはマイナンバーの記載が必要になります。本人確認のため番号確認書類(マイナンバーカードや通知カード等)と身元確認書類(マイナンバーカードや運転免許証等)の提示または写しを添付してください。郵送による提出の場合は、番号確認書類、身元確認書類の写しを添付してください。

申告受付日・会場

※受付時間は午前9時から午後4時30分まで。

受付日	会場	所在地	電話番号
2月15日(月)	桜ヶ岡中央会館	桜ヶ岡4-3-28(桜ヶ岡支所隣)	090-1308-3813
2月16日(火)	コア大空	益浦1-20-20	91-0504
2月17日(水) 2月18日(木)	コア鳥取	鳥取北8-3-10	53-3199
2月19日(金)	大楽毛生活館	大楽毛4-8-7	57-8467
2月22日(月)	春採下町会館	武佐1-3-25(春採支所隣)	46-6497
2月24日(水) 2月25日(木)	コアかがやき	愛国191-5511	39-5070
3月1日(月)~15日(月) (土・日曜日除く)	市役所防災庁舎1階多目的スペース	黒金町7-5	31-4514

各支所での受け付けは行いませんのでご注意ください。
※阿寒町・音別町行政センターでの申告の詳細については、各行政センター通信をご覧ください。

釧路税務署からのお知らせ

確定申告会場へのご来場を検討されている方へ

新型コロナウイルス感染症対策として、確定申告会場への入場には「**入場整理券**」が必要になります。

整理券の配付方法は次の2つです。

1 会場当日分を配付

2 LINEで事前発行 詳しくはこちら→



※会場の混雑を緩和し、いわゆる「3密」を防止するために実施するものです。
※整理券の配付状況や会場の混雑状況により、来場された時間よりも後の時間帯の入場となる場合があります。
※当日分の整理券の配付が終了した場合など、配付状況に応じて後日の来場をお願いすることがあります。
※電話での予約は行っていません。

来場時のお願い

- 来場は少人数で ● 体調不良時は来場しない
- マスク着用 ● 検温・アルコール消毒

確定申告会場

開設期間 2月16日(火)から3月15日(月)まで
(土・日曜日、祝日を除く)
相談受付時間 午前9時から午後4時まで



経理や税金に関するご相談はこちらへ

電話による無料税務相談会

事前予約制による電話相談です

日時 2月19日(金)午前9時~正午、午後1時~4時

予約期間 2月1日(月)~2月12日(金)(土・日曜日、祝日を除く)
午前10時~正午、午後1時~4時

問合せ先 北海道税理士会釧路支部(画42-0407)

軽自動車税の手続きはお済みですか？



問合先 市役所市民税課税務担当（☎31-4513）、阿寒町行政センター市民課市民サービス担当（☎66-2210）、音別町行政センター市民課市民サービス担当（☎01547-6-2231）

軽自動車税は、原動機付自転車、軽自動車、小型特殊自動車および二輪の小型自動車（これらを軽自動車等といいます）の所有者に対して掛かる税金です。

すでに廃車・譲渡をして手続きがお済みでない方は、4月1日休までに届け出をお願いします。

納めていただく方

毎年4月1日（賦課期日）現在、市内で軽自動車等を所有している方。

※軽自動車税は、自動車税と異なり月割課税制度がないため、4月1日現在の所有者にのみ課税されることとなります。

※4月2日以降に廃車などをした方も当該年度分の税金は課税されません。

※4月2日以降に軽自動車等を所有した場合には、当該年度分の税金は掛かりません。

手続きの届け出先

●原動機付自転車（125cc以下）、小型特殊自動車

市役所市民税課税務担当（☎31-4513）
阿寒町行政センター市民課市民サービス担当（☎66-2210）
音別町行政センター市民課市民サービス担当（☎01547-6-2231）

●軽四輪

釧路軽自動車協会（☎51-0745）

●軽二輪（126cc以上250cc以下）、二輪小型自動車（251cc以上）

釧路運輸支局（☎050-5540-2005音声ガイダンスに従って操作してください）

軽自動車税（種別割）の税額について

15（平成27）年4月から軽自動車税の税率が変わっています。

21（令和3）年度の軽自動車税の税額は以下の通りです。

車種区分		標準税率（旧）	標準税率（新）	重課税率
四輪乗用	自家用	7,200円	1万800円	1万2,900円
	営業用	5,500円	6,900円	8,200円
四輪貨物	自家用	4,000円	5,000円	6,000円
	営業用	3,000円	3,800円	4,500円
初度検査年月		15（平成27）年3月31日以前	15（平成27）年4月1日以降	08（平成20）年3月31日以前



注意！ 軽四輪は初度検査年月から13年経過した車は重課税率（二輪や原付・小型特殊は対象外）になります！！

初度検査年月は、車検証の赤□部分でご確認ください。



初度検査年月が、20（令和2）年4月1日～2021（令和3）年3月31日の車は、21（令和3）年度はエコカー減税対象の可能性があります。詳細は市ホームページでご確認ください。☎<https://www.city.kushiro.lg.jp/kurashi/zeikin/jidousyha/0001.html>

釧路市軽自動車税 検索



上記QRコードからも利用できます。

市民意見提出手続条例に基づき、皆さんの意見を募集しています

●市民意見提出手続条例（パブリックコメント）に関するお問い合わせは、市役所市民協働推進課（☎31-4504）へ。

皆さんのご意見をお寄せください

市民意見提出手続条例（パブリックコメント）とは？

市民参加と協働のまちづくりをより一層進めるため、市民生活や事業活動などに影響がある条例や重要な計画等を策定するに当たって、その案を公表して広く市民の皆さんから意見などを募集し、寄せられた意見なども参考にして内容を決定していく制度です。

また、寄せられた意見などに対しても、市の考え方を公表していきます。

市民意見提出手続の流れ

市役所 条例や計画等の案を作成

- ① 市の基本的な政策や各行政分野での方針を定める計画
- ② 市の基本的な政策や市民生活・事業活動に影響を与える条例、規則など
- ③ 各種審査基準、処分基準、行政指導方針など市の基本的な政策

提出された意見を考慮した上で、条例や計画等の案を決定

提出された意見と、意見に対する市の考え方を公表

※必要に応じて、議会への報告（計画等）や議決（条例）を経て策定・制定します。

広報くしろ、市ホームページ、担当課、市役所本庁舎1階市政情報コーナー、各行政センターなどで公表（募集期間原則30日以上）

意見をメール、郵送、ファクス、持参など指定された方法で提出

広報くしろ、市ホームページなどで公表

市民



条例や計画等の案について、市民生活や事業活動などにどのような影響があるかなどの意見を提出する際、内容確認のため氏名等を記載していただきますが、意見等の公表時に個人情報 は公開しません。



釧路の四季のさまざまな出来事をご紹介します

第88回全日本アイスホッケー選手権大会優勝に伴うトロフィー展示【12/21月~12/25金】



道産ビーツを用いたロシア食文化体験【12/24木】



まちなか観光周遊・滞在促進事業「文字モニュメントの除幕式」【12/25金】



市立博物館企画展「雄別炭砒閉山50年~雄別・尺別・上茶路~」【12/12(土)~2/28(日)】



たんちょう釧路空港「冬の利用促進事業」【12/29(火)~3/28(日)】



第14回市民憲章推進ポスター展会長賞



釧路市立鳥取中学校2年 松本麻那さん

第41回 市民憲章推進書道展会長賞



釧路市立愛国小学校6年 塩田有菜さん



GO!GO!"ひがし北海道"クレインズ

問合先 ひがし北海道クレインズ (☎51-0245)

~全日本選手権&ジャパンカップ優勝の「2冠」達成を目指せ~

クレインズは、10月から開幕している国内5チームによるジャパンカップで現在3位(1/22現在)に付け、優勝を狙える位置にいます。2月はホーム釧路で2試合が予定されていますので、みんなで応援しましょう!

~ジャパンカップ2020-2021シーズン2月ホーム釧路戦日程~



2月27日(土)【試合開始 午後3時】 場所: ひがし北海道クレインズアイスアリーナ
2月28日(日)【試合開始 午後3時】 場所: ひがし北海道クレインズアイスアリーナ



#18FW しげの しんすけ 重野 駿佑

●釧路出身
今シーズン限りで引退を表明した重野選手は、身長194cmという体格を生かしたプレーが持ち味で、日本代表に選出された経験があり、クレインズの中心選手として活躍しています。最終戦で引退セレモニーを行う予定です。

公式ホームページ



公式 Twitter



阿寒湖氷上「カムイへの祈り」カムイコオリパク 2月8日(月)~3月9日(火)開催予定

※3月10日(水)~3月20日(土)は花火の打ち上げのみ行います(予定)。ただし、会場(氷上)に入ることはできません

会場 阿寒湖氷上特設会場 ※悪天候の場合中止
問合先 NPO法人阿寒観光協会まちづくり推進機構 (☎67-3200)

「カムイへの祈り」カムイコオリパクは、参加者の方々にアイヌ民族の哲学でもある自然への感謝や大切さを体感して頂くとともに、新型コロナウイルス感染症の収束、医療従事者への感謝を、地域を挙げて改めて表現するという趣旨のもと開催します。



時間	内容
午後7時20分	集合 御前水、ニュー阿寒、花ゆう香(各ホテル裏)
午後7時30分	タイムツ行進スタート タイマツを掲げ、氷上会場中央まで行進
午後7時50分	「カムイへの感謝」 火の踊りとデジタルアートの融合
午後8時5分	「冬華美」打ち上げ 大輪の花火が阿寒湖の夜空を染め上げます
午後8時30分	終了

●お楽しみセット券引き換え 午後7時30分~午後8時20分

3枚綴り300円のチケット購入が必要です(阿寒湖温泉各ホテルフロント、または会場で販売)。体寒証明書(来場日の気温をスタンプしたポストカード)、アツアツ牛乳、甘酒、揚げたてのわかさぎの天ぷら(予定)の中から3点組み合わせ選べます。

※イベント実施に伴い、新型コロナウイルス感染症の感染予防のため北海道スタイルを基準として実施します。北海道スタイルとは <http://www.pref.hokkaido.lg.jp/kz/kks/newhokkaidostyle.htm>



3月31日(水)まで毎日開催! あいすランド阿寒

氷結した阿寒湖上で、スケート、スノーモービル、バナナボートなどが楽しめます。道具がなくても楽しめるワカサギ釣りは、釣れたワカサギを天ぷらにしてくれるチケットが付いて大人気!

期間 3月31日(水)まで毎日開催(夜間営業は2月8日(月)~3月3日(水))
※会場の結氷状態により日程の変更あり

時間 営業時間は天候により変動します。
詳しくはお問い合わせください。

夜間営業 午後7時30分~8時40分

会場 阿寒湖氷上

問合先 あいすランド阿寒事務局 (☎67-2057)



阿寒ユーカラ「ウタサ祭り」2021 2月13日(土)・14日(日) 全て無料オンライン開催

阿寒ユーカラ「ウタサ祭り」は、阿寒湖アイヌのアーティストを中心に、アイヌ文化に共鳴するアーティストたちが互いに交わりつくりあげる舞台です。

今年は無料オンライン配信で開催します。配信時間や視聴方法などは公式ホームページ(☎<https://utasamatsu.ri.jp/>)をご覧ください。



参加料の記載のないものは無料です。/市外局番(0154)を省略しています。/市役所本庁舎は「市役所」、市役所防災庁舎は「防災庁舎」に省略しています。

☆市からのお知らせ



記号の
説明
◎日時 ◎場所・会場 ◎集合場所 ◎対象 ◎定員 ◎内容
◎料金(税込) ◎持参 ◎その他 ◎申込方法 ◎問合せ先
◎阿寒町行政センター ◎音別町行政センター

■市役所 ☎23-5151 ☎23-5222 ■阿寒町行政センター ☎66-2121 ■音別町行政センター ☎01547-6-2231

※広報くしろ2月号に掲載の催し物およびイベント等は、新型コロナウイルス感染症の感染拡大防止のため、変更または中止となる場合がありますので、詳細は主催者等にお問い合わせください。

催し

2月の自然観察会

- 釧路湿原フィールドウォッチング**
回 2月6日(土)午前10時～正午 / 釧路シラトトロ湖・蝶の森周辺 / 釧路シラトトロ自然情報館駐車場 / 定員10人 / 電話予約 / 電話で塘路湖エコミュージアムセンター(☎015-487-3003)へ
- アイヌの自然観～カムイ編～**
回 2月7日(日)午前10時～正午 / 定員10人 / 電話予約 / 電話で温根内ビジターセンター(☎65-2323)へ ※温根内木道等工事の為、木道は全面通行止め。トイレは3月まで仮設となります。
- 紙粘土フィギュアを作ろう**
回 2月13日(土)午前10時～正午 / 定員10人 / 料金100円(材料費) / 電話予約 / 電話で塘路湖エコミュージアムセンター(☎015-487-3003)へ

道東自動車道移動パネル展

回 2月19日(金)～3月12日(金)午前9時～午後5時(平日のみ) / 釧路地方合同庁舎1階ロビー / 釧路河川課建設担当(☎31-4599)

Jアラートを活用した住民への情報伝達試験の実施

全国瞬時警報システム(Jアラート)から送られてくる国からの試験情報を、防災行政無線およびFMくしろを利用し、市民へ伝える情報伝達試験を実施します。

回 2月17日(水)午前11時ごろ ※状況により中止の場合あり / 市内全域試験です。お問い合わせの無いようお願いいたします。

※Jアラートとは、地震や津波、武力攻撃などの緊急情報を国から市町村へ人工衛星などを通じて瞬時にお伝えするシステムです。

☎防災危機管理課(☎31-4207)

募集

職員・公募委員等

21(令和3)年度会計年度任用職員(第2次)

採用予定日 = 4月1日(木)以降 / 回 2月1日(月)から市ホームページにて順次募集を開始します。詳細は2月1日(月)以降に市ホームページをご確認ください / 職員の募集(☎31-4511)

その他

釧路教育研究センター「杉本昌隆氏による教育講演会」

回 2月13日(土)午後1時30分～3時30分 / 釧路まなぼとと幣舞大ホール / 定員300人 / 料金「棋士として、師として～弟子・藤井聡太の学び方～」 / 市教委教育支援課(☎23-5189)

20(令和2)年度第4回道営住宅の入居者募集住宅

募集住宅 = 【2人以上の一般世帯向け住宅】住之江3DK1戸、新富士3LDK2戸、白樺3LDK1戸 【2人以上の世帯向け特定目的住宅】子育て世帯向け住宅(川北2LDK3戸、である幸2LDK1戸) 【単身者向け特定目的住宅】シルバーハウジング住宅(釧路クレインヴィラ2DK2戸) / 郵送受付 = 申込書を受領後、2月26日(金)午前中までに郵便局窓口へ / インターネット受付 = 2月25日(木)午前8時45分～3月2日(火)午後3時30分(☎http://www.kushiro-jk.or.jp) / 窓口受付 = 2月25日(木)～27日(土)、3月1日(月)～3日(水) / 電話予約、申込書(釧路市住宅公社の窓口で配布または釧路市住宅公社ホームページからダウンロード)、北海道営住宅抽選カードを持参し、市役所5階釧路市住宅公社(☎31-4563)※27日(土)は交流プラザさいわいへ ※詳細はお問い合わせください。

動物園 ☎56-2121

- 動物園のひなまつり**
回 2月28日(日) / 動物の耳クイズラリー、動物園特製おひなさまの展示
- そり山について**
利用可否は降雪状況によりますので、当園ホームページでご確認いただくか直接お問い合わせください。なお、そりの貸し出しは行いませんので、各自でご用意ください。
- 21(令和3)年度動物園ボランティア募集**
園内で来園者に対し展示動物の解説やイベント補助等を行うボランティアを募集します。
登録期間 = 4月1日(木)～2022(令和4)年3月31日(木) / 募集人員 = 30人 / 初めて参加される方には、ボランティア登録のため研修を受けていただきます / 回 2月1日(月)～26日(金)
- 釧路フィッシャーマンズワーフM00 ☎23-0600**
- 「北の大地の仲間たち」写真展2021**
回 2月17日(水)～28日(日)午前10時～午後7時 / 2階観光交流コーナー
- コア鳥取 ☎53-3199(月曜休館)**
- ふまねっと体験講座**
回 2月10日(水)、24日(水)午前10時～11時30分 / 定員各20人 / 料金500円(1日の場合300円) / 料金持参で窓口へ

コアかがやき ☎39-5070(月曜休館)

- みはら・かがやき食堂(数量限定)**
回 2月13日(土)午前11時30分～午後1時30分 / 料金300円(小学生100円) / 回 2月3日(水)午前10時から事務室来館受付(電話受付・当日受付不可)
- 道の駅阿寒丹頂の里 ☎66-2969**
- 赤いベレー(☎66-2330)**
【湯治パック・ディナーパック】
回 3月31日(水) / 温泉入浴+レストランでの食事(ソフトドリンク付き) / 料金1,200円、2,000円、2,500円
【バレンタイン企画】
回 2月14日(日) / 夫婦やカップルで入浴のお客様はスタンプが2倍
【ひな祭りオードブル受付中】
受付期間 = 2月25日(木) / 販売期間 = 3月1日(月)～3日(水) / 料金【オードブル&ちらし寿司(3～4人前)】3,500円、【オードブル】3,000円、【ちらし寿司】1,000円 / 市内配達可。オードブル注文で店頭引き取りの場合、入浴券1枚プレゼント
- 道の駅クレインズテラス(☎66-2969)**
【バレンタインデー特別企画】
回 2月14日(日) / ソフトクリーム50円引き。 ※クレミアは対象外
- 阿寒国際ツルセンター「グルス」(☎66-4011)**
【自然観察会(要入館料)】
回 2月14日(日)午前9時集合 / 長靴

山花温泉リフレ ☎56-2233

- 新春◎宿泊プラン**
回 2月28日(日) ※土曜日、祝前日は除く / 料金1泊2食付【大人】6,450円(1室3～5人利用時)、7,500円(1室2人利用時)、【子ども】4,300円 ※大人は入湯税別途150円
- 河瀬幸「北国の白くて大きなタンチヨウと白くて小さなシマエナガ展」**
回 2月1日(月)～28日(日)
- 加工体験会「釧路産長芋入りしっとりリングケーキ」**
回 2月11日(木)～13日(土)午前10時30分～正午 / 定員各日4人 / 料金900円 / 回 2月1日(月)午前10時から電話で
- 入浴・お食事セット券**
販売期間 = 通年 / 有効期限 = 販売月から半年間 / 料金1,200円(通常1,470円)
- ひなまつり ひなちらし寿司・ひなケーキ販売**
受付期間 = 2月24日(水) / 引渡日 = 3月1日(月)～3日(水) / 料金5,000円 / 一部地域を除き市内配達可
- 港文館 ☎42-5584**
- 港文館の雪あかり「田村恵さんのランプの灯り展」**
回 2月18日(木)
- 桜の寄付を受付中**
港文館を新しい桜のスポットに!
- 常設展示**
1階【釧路港資料、臨港鉄道資料】、2階【石川啄木資料】

ふれあいホースパーク ☎56-2566

- 今シーズンの営業時間のお知らせ**
回 2月28日(日)午前9時30分～午後3時30分
- 休園日 = 毎週火・水曜日**
- 引き馬、馬車の利用半券10枚で「引き馬」または「馬そり」が1回無料**
回 2月28日(日) ※詳細はお問い合わせください。
- 大きな鞍馬に跨り記念写真**
近くで見るとその大きさにビックリ!是非体感してください。
料金1,100円
- サンライフ釧路 ☎42-3554**
- ダイエットボクシング教室**
回【金曜コース】2月5日～3月26日の毎週金曜日午後7時～8時30分(全8回)、【土曜コース】2月6日～3月27日の毎週土曜日午後2時～3時30分(全8回) / 料金各2,500円(全8回分)
- ダイエットキックボクシング教室**
回【水曜コース】2月10日～3月31日の毎週水曜日午後7時～8時30分(全8回)、【木曜コース】2月11日～3月18日の毎週木曜日午後2時～3時30分(全6回) / 料金各2,500円(各全8回、全6回分)
- プリザーブドフラワー体験講座**
～アジサイを使ったボールアレンジ～
回 2月20日(土)午前10時～11時 / 定員10人程度 / 料金2,200円(教材費含む) / 回 2月18日(木)まで

参加料の記載のないものは無料です。/市外局番(0154)を省略しています。/市役所本庁舎は「市役所」、市役所防災庁舎は「防災庁舎」に省略しています。

消費生活相談員

☎パソコンの基本操作ができ、消費者問題に関心があり、長期的な勤務を望む方/勤務時間=午前10時～午後4時/勤務日数=週2～4日程度/☎2月1日(月)～3月10日(水)に履歴書と応募動機を記した作文(600字前後)を直接または郵送で市役所2階釧路消費者協会(〒085-8505黒金町7-5☎24-2037※平日午前10時～午後4時)へ

21(令和3)・22(令和4)年度学校給食用物資納入業者の指定申請受付

釧路地域(阿寒・音別地域を除く)の学校給食に使用する食材の納入業者を募集します。
☎2月1日(月)～15日(月)/申請書配布=学校給食会(貝塚3-7-22小学校給食センター内☎68-5013)

釧路公立大学 21(令和3)年度聴講生・科目等履修生募集

【聴講生】新年度から、単位取得を目的としないで授業科目を受講する方
選考方法=書類選考
【科目等履修生】新年度から、単位取得を目的として授業科目を受講する方
選考方法=面接、書類選考
【共通】☎若干名/☎新型コロナウイルス感染症の拡大防止のため、インターネットを利用した遠隔授業となる場合があります/☎2月8日(月)から配布する所定の願書に記入の上、2月9日(火)～16日(火)(必着)に、直接または郵送で釧路公立大学事務局学生課(〒085-8585芦野4-1-1☎37-5091)へ

認知症サポーター講座

認知症高齢者や家族が地域で安心して暮らし続けることを支える方を育成するための講座です。
●認知症サポーター養成講座
☎2月4日(木)午前10時～正午/☎市民で認知症の基本的なことについて関心のある方
●認知症サポータースキルアップ講座「認知症の人が輝くさとの喫茶」～地域カフェを体験しよう～
☎2月25日(木)午前10時～正午/☎市民で、過去に認知症サポーター養成講座を受講したことがある方/☎オレンジリング
【共通】☎まなぼつと幣舞/☎電話で東部北地域包括支援センター(☎42-0600)へ

21(令和3)年度放課後児童クラブ員

☎次の時間以降、保護者が仕事等により在宅していない小学生 [1年生]午後2時、[2年生]午後2時30分、[3年生以上]午後3時/☎2月1日(月)～13日(土)に各放課後児童クラブ(児童館・児童センター等)、防災庁舎3階こども育成課こども未来づくり担当(☎31-4584)、☎保健福祉課(☎66-2120)へ

自動販売機設置業者選定入札の参加業者

市有施設に設置する自動販売機(清涼飲料水・牛乳・たばこ)の設置業者を選定する入札に参加する業者を募集します。
参加要件=①釧路管内に本店、支店または営業所等の事業所を有する法人または個人で、住民税、消費税および地方消費税を滞納していないこと ②自動販売機の設置業務経験を3年以上有すること/☎2月5日(金)～17日(水)(土・日曜日、祝日を除く)午前9時～午後5時に申請書(市ホームページからダウンロード)を直接または郵送で市役所3階契約管理課契約担当(〒085-8505黒金町7-5☎31-4508)へ

21(令和3)年度釧路市奨学生

☎市民の子で、4月に高校以上の学校(各種学校等一部を除く)に進学予定、または正規の修業年限内で在学中の方(連帯保証人が2人必要です)※収入制限なし。他制度併用可/貸付月額・募集人員=大学(大学院・短大含む)・専修学校3万円(41人)、高等専門学校1万5,000円(4人)、高校1万2,000円(9人)※貸与月額・募集人員は、変更することがあります/返還=卒業の翌年から年度割で10年以内(無利子)/☎2月1日(月)～26日(金)にMOO4階市教委学校教育課(☎23-5186)、市教委総務課阿寒教育担当(☎64-6194)、市教委総務課音別教育担当(☎01547-6-2034)へ※応募書類は上記の期間に窓口で配布または市ホームページからダウンロード。
※進学先が決定していない場合も、必ずこの期間に応募してください。

21(令和3)年度釧路市排水設備工事指定店新規・継続申請受付

受付期間=2月8日(月)～26日(金)/☎上下水道部総務課(☎43-2164)、阿寒上下水道課(☎64-6190)、音別上下水道課(☎01547-6-2231)

釧路市地域安心ネットワーク事業協力事業者

市では、高齢者や障がい者等の生活支援に必要な住民が地域から孤立することなく安心して暮らし続けることができるよう、業務の中で、地域見守り活動を行っていただく事業者を募集しています。※詳細は市ホームページをご覧ください。
☎市内で事業等を行っている事業者/☎所定の申込書(市ホームページからダウンロード)を直接または郵送で防災庁舎3階地域福祉課(〒085-8505黒金町7-5☎31-4536)へ

税・保険・年金

3月1日(月)は以下の市税等の納期限です

- ・国民健康保険料(第9期)
- ・後期高齢者医療保険料(第9期)
- ・介護保険料(第9期)
- ※いずれも普通徴収分
- ・2月分保育園保育料
- 市税等 休日の納付相談窓口
☎2月27日(土)午前9時～午後5時
◆市税等の滞納に対しては、動産・不動産を問わず差し押さえを執行し厳しく対処しています。納付に当たってお困りの際は納税課までご相談ください。
☎納税課(☎31-4517・4518)
■納付には便利な口座振替を■

償却資産の申告はお済みですか?

償却資産の申告は、2月1日(月)までの申告をお願いしていますが、まだお済みでない方は、至急、申告書を提出してください。申告用紙が届いていない、紛失したなどの場合はご連絡ください。
申告・☎資産税課(☎23-5198)

環境

環境事業課からのお知らせ

- ごみの受入中止のお知らせ
高山地区ごみ処理施設の計量機更新工事に伴い、一般車両(委託・許可業者以外)のごみの受け入れを2日間中止します。この間、可燃ごみ・不燃ごみ・粗大ごみ・小動物の死体・資源物の持ち込みが出来なくなります。ご不便、ご迷惑をおかけしますが、ご理解、ご協力をお願いします。なお、ごみの収集は通常通り行います。
受入中止期間=2月15日(月)・16日(火)/☎環境事業課廃棄物対策担当(☎31-4551)、釧路広域連合事務局(☎92-2002)
- 冬期間のごみステーション・資源物ステーションの除雪にご協力を
除雪されていないと排出や収集の支障となります。特に資源物ステーションは、籠等の設置が困難となりますので、共同で使用しているステーションの除雪にご協力ください。
- 「リチウムイオン電池を含む電子機器」の可燃ごみやプラスチック製容器包装への混入防止にご協力を
携帯電話やデジタルカメラ、電動歯ブラシやシェーバー等の日用品で、リチウムイオン電池を含む電子機器が可燃ごみや資源物のプラスチック製容器包装に混入していると、リサイクルの過程で発火事故が発生することがあります。混入防止にご協力ください。
なお、リチウムイオン電池等小型充電式電池は市では収集しませんので購入店や電気店などの回収ボックスをご利用ください。

●ごみを減らすためには

捨てずに食べきり「食品ロス」を減らす取り組みとして、「買い物前に冷蔵庫の確認」「週に1回の冷蔵庫の整理」「家族の予定を確認し必要な分を料理」などを実践し、ごみの減量にご協力ください。

●2月の不燃ごみの収集日

[釧路・音別地域]第1・3水曜日の地区は2月3日(水)、17日(水)、第2・4水曜日の地区は2月10日(水)、24日(水)
[阿寒地域]第2・4金曜日の地区は2月12日(金)、26日(金)、第2・4土曜日の地区は2月13日(土)、27日(土)※各該当地区はクリーンカレンダーをご覧ください。ただかお問い合わせください。
☎環境事業課廃棄物対策担当(☎31-4551)、☎市民課環境担当(☎66-2211)、☎市民課環境担当(☎01547-6-2231)

釣りのマナーを守って

この時期、結氷した河川などでの穴釣りや、釣った魚を調理しやすいようその場でさばき、その廃棄物(アラ)を放置したり、食に不適な魚を放置したりするなどの行為が見受けられます。魚のアラなどを放置すると、野生動物を餌付けすることにつながり、人に食べ物をねだるようになってきたり、ときには襲いかかってきたりすることもあります。
野生動物は自然の中で自然のままの食べ物を食べて生きています。マナーを守って廃棄物は適正に処理し、餌付けにつながるような行為はほしくないようお願いします。
☎環境保全課自然保護担当(☎31-4594)

福祉

「いきいき健やか安心プラン2021～2023」(案)説明会

21(令和3)～23(令和5)年度の3カ年における「高齢者保健福祉施策」と「介護保険制度」を総合的に進めるための計画(案)について、説明会を開催します。
☎介護保険制度のあらまし、介護サービス事業所等の整備計画、介護予防の取り組み等
※マスク着用の上、直接会場にお越しください。入場時に手指消毒および検温あり。

地区	日程	時間	会場
釧路	2/16(火)	午前10時	コア鳥取
		午後1時	コアかがやき
	2/19(金)	午前10時	コア大空
阿寒	2/17(水)	午前10時	阿寒町公民館
音別	2/18(木)	午後1時	音別町コミュニティセンター

※各1時間程度
☎介護高齢課介護保険担当(☎31-4598)

参加料の記載のないものは無料です。/市外局番(0154)を省略しています。/市役所本庁舎は「市役所」、市役所防災庁舎は「防災庁舎」に省略しています。

**20(令和2)年度2月期
特別障害者手当等の入金日について**

特別障害者手当・障害児福祉手当・経過的福祉手当の2月期(11~1月分)の振込予定日は2月5日(金)です。受給者本人名義の口座へ振り込まれますので、ご確認をお願いします。新規に手当の請求をされた方は、請求月の翌月分から1月分までが振り込まれます。なお、入院・入所等で手当の資格喪失となる方については、市役所にて手続きが必要です。資格喪失要件の詳細についてはお問い合わせください。
次回振込予定日 = 5月7日(金) / 障がい福祉課(☎23-5201)

**要介護認定を受けている方の
「おむつ代の医療費控除」について**

おむつ代の医療費控除を受けるためには、確定申告の際に医師が発行する「おむつ使用証明書」が必要ですが、おむつ代の医療費控除を受けるのが2年目以降で、次の項目すべてに該当する方は、市が発行する「確認書」を「おむつ使用証明書」に代えることができます。
○介護保険の要介護認定を受けていること
○主治医意見書で寝たきり状態および尿失禁の可能性があることが確認できること
☎介護高齢課介護認定担当(☎31-4597)

健康



ノロウイルスの感染症にご注意ください

ノロウイルスによる感染性胃腸炎の人への感染は、ウイルスに汚染された

飲食物を口にすることや、人から人への二次感染によって起こるものです。手洗いの励行、調理器具等の消毒洗浄、食品の十分な加熱等の予防策が有効です。

感染した場合、1~2日後に吐き気、おう吐、腹痛、下痢、発熱等の症状が出ます。一般的には症状は軽く、ほとんどの場合1~2日で回復しますが、高齢者、幼児など抵抗力の弱い方は重症になることもあります。初期症状は、風邪と間違えやすいので注意が必要です。感染が疑われたら医師の診断を受けてください。

☎健康推進課(☎31-4524)、釧路保健所(☎65-5825)

麻しん風しん混合予防接種を受けましょう

麻しんは感染力が強く、気管支炎、肺炎、中耳炎などの合併症を引き起こすことがあります。また、風しんは妊娠中の方がかかると、赤ちゃんに先天性風しん症候群という障がいが残ることもあります。以前に予防接種を受けた方も、麻しんまたは風しんのどちらかにかかったことがある方も、予防接種を受けましょう。対象者は、1回無料で予防接種を受けることができます。

麻しん風しん混合	20(令和2)年度の対象者
第1期	生後12カ月以上24カ月未満のお子さん
第2期	14(平成26)年4月2日~2015(平成27)年4月1日生まれのお子さん

接種回数 = 各1回 ※対象者以外の方も、任意接種として有料で接種できます / ☎予防接種を実施している市内医療機関へ直接申し込み
☎健康推進課(☎31-4524)、☎保健福祉課(☎66-2120)、☎保健福祉課(☎01547-9-5252)

がん検診無料クーポン券の有効期限が迫っています!

有効期限間近は大変混み合い、期限内に受診できない場合がありますので、対象の方は早めにお使いください(6月下旬に発送済)。

☎[子宮頸がん]20歳、[乳がん]40歳 / 有効期限 = 3月31日(水) ※年齢は20(令和2)年4月1日現在の年齢 / ☎健康推進課(☎31-4524)

子育て・教育

ひとり親家庭のお父さん、お母さんへお知らせ

●パソコン講習会
☎2月9日(火)・10日(水)午前10時~午後3時 / ☎ひとり親家庭等の親(託児あり。要予約) / ☎7人 / ☎ワード・エクセル操作等

●弁護士による無料法律相談
☎2月17日(水)午後1時30分~4時 / ☎ひとり親家庭の親、一般の方(託児あり。要予約) / ☎4人 / ☎離婚、親権、面接交渉権等

●ひとり親家庭のための自習室
☎2月の毎週月曜日午後1時30分~4時30分 / ☎資格取得を目指しているひとり親家庭等の親および子(託児あり。要予約) / ☎学習アドバイザー付き

●パソコン学習室
☎2月2日(火)、9日(火)、16日(火)午前10時~午後3時 / ☎ひとり親家庭等の親 / ☎7人(要予約)

【共通】☎こども家庭サポートステーションあさひ / ☎釧路母子家庭等就業・自立支援センター(☎22-2401)へ

**21(令和3)年度
新規保育所等入所申込受付(第2次)**

4月から新たに市内の認可保育施設への入所を希望されるお子さんについて、入所申込の受け付けをします。事前に交付を受けた入所申込書に必要事項を記入の上、関係書類を添えてお申し込みください。同時にお子さんの面談も行いますので、お子さんと一緒にお越しください。申込書をお持ちでない方は、市ホームページからダウンロードしていただくか、こども育成課、認可保育所、認定こども園、地域型保育事業施設で交付を受けてください。
☎2月15日(月)~19日(金)午前9時30分~午後4時 / ☎認可保育所・認定こども園・地域型保育事業施設※申し込みをする施設へ、要事前連絡 / ☎こども育成課保育担当(☎31-4541)

2月の子育て講座

●命を守ろう!交通安全教室
☎2月9日(火)午前10時30分~11時15分 / ☎1歳5カ月以上のお子さんとその家族 / ☎11組 / ☎甲中部子育て支援拠点センター(☎38-5037)

●赤ちゃんと遊ぼう
☎2月25日(木)午前10時30分~11時30分 / ☎1歳未満のお子さんとその家族 / ☎14組 / ☎甲東部子育て支援拠点センター(☎65-9912)

●親子で遊ぼう
☎2月25日(木)午前10時30分~11時30分 / ☎1歳以上のお子さんとその家族 / ☎11組 / ☎甲親子つどいの広場昭和(☎55-2231)

●楽しいひなまつり!お父さんと遊ぼう
☎2月27日(土)午前10時30分~11時30分 / ☎就園前のお子さんとその父親、家族 / ☎11組 / ☎甲中部子育て支援拠点センター(☎38-5037)

各種相談・救急当番病院・各種がん検診

各種相談
●お酒の悩み相談(健康推進課☎31-4525)
☎2月10日(水)午後1時~3時 / ☎防災庁舎3階相談室3(スズラン) ※まずは4階、健康推進課へお越しください。
●こころの健康相談※秘密厳守(釧路保健所☎65-5825)
面談相談 = 予約制 / 電話相談 = 月~金曜日午前9時~午後5時(祝日、夜間除く)

救急当番病院
●釧路市夜間急病センター(住吉2-12-37 ☎44-6776)
診療科目 = 内科、小児科 / 受付時間 = 午後6時30分~翌午前6時30分 / 診療時間 = 午後7時~翌午前7時
●救急医療情報案内センター(☎0120-20-8699、携帯電話・PHS 011-221-8699)
●休日緊急歯科診療※日曜日、祝日(城山2-2-15 釧路歯科医師会館内 ☎42-8336)
時間 = 午前10時~午後0時30分、午後2時~4時
●小児救急電話相談
【プッシュ】(☎#8000) / 【その他】(☎011-232-1599)
時間 = 午後7時~翌午前8時

日曜がん検診
☎3月14日(日)(胃・肺・大腸・乳・子宮頸がん等)、21日(日)(胃・肺・大腸) / ☎2月15日(月)から釧路がん検診センター(☎37-3370)へ ※各検診定員締切、詳細はお問い合わせください。

胃がん・肺がん検診

☎月~金曜日、第1・3土曜日 / ☎40歳以上(1年に1回のみ受診可) / ☎受診日の5日前までに直接、釧路がん検診センター(☎37-3370)へ

検診項目・内容	料金	検診機関
胃がん(バリウム検査)	1,140円	釧路がん検診センター
肺がん X線のみ	370円	
X線・喀痰検査	980円	

●巡回バス検診も実施します(胃がん・肺がん・大腸がん検診)

実施日	検診会場	実施日	検診会場
2月	16日(火) 富士見会館	3月	1日(月) 駒場会館
	17日(水) 城山会館		3日(水) 共栄ふれあいセンター
	17日(水) 千歳会館		4日(木) 若草会館
	22日(月) 老人福祉センター緑風荘		6日(土) 新橋会館
	23日(火) 鉄北中央会館		8日(月) 豊川会館
27日(土) 宝浜会館			老人福祉センター清風荘

【各検診共通】※生活保護受給世帯の方は、受給証明書持参で無料となります。※「無料クーポン券」もご利用いただけます(対象者のみ)。/ ☎健康推進課(☎31-4524)

子宮頸がん・乳がん・大腸がん検診

☎子宮頸がん検診は20歳以上で偶数年齢の女性、乳がん検診は40歳以上で偶数年齢の女性(偶数年齢時に1回のみ受診可)、大腸がんは40歳以上の市民(1年に1回受診可) / ☎直接、下記の検診機関へ

検診項目・内容	料金	検診機関・対象
子宮頸がん (頸部細胞診)	1,190円	釧路がん検診センター
	1,270円	
乳がん (マンモグラフィ)	1,260円	40歳代
	1,050円	
大腸がん (便潜血検査)	550円	釧路がん検診センター
	630円	

検診機関	子宮	乳
釧路がん検診センター(☎37-3370)	○	○
釧路孝仁会記念病院(☎0120-133-527)	○	○
釧路赤十字病院(☎22-7171)	○	○
釧路労災病院(☎22-7191)	○	○
市立釧路総合病院(☎41-6121)	○	○
道東勤医協釧路協立病院(☎24-6811)	-	○
足立産婦人科クリニック(☎25-7788)	○	-
くしろレディースクリニック(☎32-1020)	○	-

※大腸がんの検診医療機関は、市ホームページでご確認いただくか、健康推進課へお問い合わせください。

参加料の記載のないものは無料です。/市外局番(0154)を省略しています。/市役所本庁舎は「市役所」、市役所防災庁舎は「防災庁舎」に省略しています。

マタニティ講座

☎①[教室]2月14日(日)[午前の部]午前9時45分～正午、[午後の部]午後2時～4時15分 ②[見学会]2月20日(土)(一部2月18日(木))/☎①防災庁舎4階 ②子育て支援拠点センター/☎妊娠34週までの妊婦さんとそのご家族(新規受講、初産の方優先)/☎各15組/☎育児レッスン、妊婦体験、子育てお役立ち情報等/☎2月1日(月)から電話で健康推進課(☎31-4525)へ

その他



上下水道料金

夜間・日曜納付相談窓口

夜間=2月16日(火)午後8時まで/日曜=2月28日(日)午前9時～午後5時/☎上下水道料金お客様サービスセンター(南大通2-1-121)/☎第一環境(株)釧路事務所(上下水道部検針および収納等業務受託会社)☎43-2161

都市計画を変更しました

市および道が決定する次の都市計画の変更を20(令和2)年12月15日付で行いました。詳細は、市ホームページをご覧ください。

[釧路市決定]①用途地域 ②防火・準防火地域 ③地区計画(愛国地区、昭和シルバータウン地区、桜ヶ岡・白樺台地区、昭和中央地区) ④特別用途地区

[北海道決定]①都市計画区域の整備、開発及び保全の方針 ②区域区分 ③臨港地区 ④下水道

☎釧路市決定については、都市計画課(☎31-4555)、北海道決定については、北海道建設部まちづくり局都市計画課(☎011-204-5563)

用途地域の指定のない区域内の建築物に係る容積率等の数値を指定しました

市では、都市計画の区域区分の変更に伴い、用途地域の指定のない区域内の建築物に係る容積率、建蔽率、道路斜線制限、隣地斜線制限に関する数値の指定を20(令和2)年12月15日付で行いました。詳細は、市ホームページをご覧ください。

☎建築指導課建築審査担当(☎31-4577)

市議会2月定例会

2月26日(金)午前10時から開会予定です。☎議会事務局(☎31-4581)

絶やすまい 返還つなく 強い声
2月7日は「北方領土の日」
返還運動にご協力ください
☎市民生活課(☎31-4590)

住宅防火 いのちを守る7つのポイント～3つの習慣・4つの対策～

3つの習慣=①寝たばこは、絶対しない ②ストーブは、燃えやすいものから離れた位置で使用する ③ガスコンロなどのそばを離れるときは、必ず火を消す

4つの対策=①逃げ遅れを防ぐために、住宅用火災警報器を設置する ②寝具や衣類、カーテンからの火災を防ぐために、防災品を使用する ③火災を小さいうちに消すために住宅用消火器等を設置する ④お年寄りや身体の不自由な人を守るために、隣近所の協力体制を作る

☎消防本部予防課予防広報担当(☎23-0426)

屋根からの落氷雪に関するお願い

○落氷雪があったら、直ちに事故が無いことを確認し、排除する。

○屋根からの落氷雪や敷地内の積雪を道路に出さない。

○軒下を通行するときは、屋根からの落氷雪に十分注意する。

○軒下や道路では、絶対に子どもを遊ばせない。

○ビルの壁、窓枠、突出看板等からの落氷雪は少量でも危険なので、早めに除去する。

○落氷雪の除去の際には、歩行者への安全対策を行う。

☎[国道]釧路開発建設部釧路道路事務所(☎41-8101)、[道道]釧路総合振興局釧路建設管理部事業課(☎23-1565)、[市道]道路河川課管理担当(☎31-4558)、道路維持事業所(☎24-3322)

市民意見提出手続条例に基づき、皆さんの意見を募集します

下記の素案の詳しい内容は、各公表場所に備え付けの資料が市ホームページをご覧ください。

釧路市阿寒町コミュニティ施設条例の一部改正	
内容	阿寒町東栄集会所は施設の老朽化に加え、14(平成26)年度から利用実績がなく、近隣に阿寒町徹別多目的センターがあることから21(令和3)年3月末で廃止することとしたもの。 阿寒町若草会館は公営住宅建替事業(まほろ公営住宅)で移転新築予定だが、新築までの期間があるため21(令和3)年4月末で一時廃止することとしたもの。
募集期間	～2月8日(月)
原案の公表場所	市役所・各行政センター1階市政情報コーナー、各支所、市ホームページ 阿寒町行政センター市民課、阿寒町東栄集会所、阿寒町若草会館、阿寒町徹別多目的センター
提出・問合せ先	阿寒町行政センター市民課市民サービス担当 (☎085-0292阿寒町中央1-4-1☎66-2210☎66-3683 ✉agshi-shiminservice@city.kushiro.lg.jp)

釧路都心部まちづくり計画(事業構想編)素案について	
内容	釧路都心部まちづくり計画(事業構想編)は、釧路駅周辺を中心とする都心部の将来像の実現を目指すものとして、釧路駅周辺(ゲートウェイ)や駅前広場、北大通、共栄新橋大通など(にぎわい交流ゾーン)に着目し、釧路駅周辺の鉄道施設、都心部交通ネットワーク、土地区画整理の3つの柱からなるもの。
募集期間	～2月24日(水)
原案の公表場所	市役所・各行政センター1階市政情報コーナー、各支所、市ホームページ 市役所5階都心部まちづくり推進室
提出・問合せ先	都心部まちづくり推進室 (☎085-8505黒金町7-5☎65-7612☎25-8149 ✉to-toshinbu@city.kushiro.lg.jp)

釧路市空家等対策計画(2021(令和3)～2025(令和7)年度)の策定	
内容	釧路市空家等対策計画は、空家特措法第6条に基づき、空家等対策をより計画的に進めるため、市町村が策定する計画です。 市民が安全・安心に暮らすことのできる生活環境を確保するため、管理不十分な空家等を抑制するとともに、空家等の除却や活用の促進を目的に、第2期計画として策定するもの。
募集期間	～2月12日(金)
原案の公表場所	市役所・各行政センター1階市政情報コーナー、各支所、市ホームページ 市役所5階建築指導課
提出・問合せ先	建築指導課指導防災担当 (☎085-8505黒金町7-5☎31-4569☎24-0581 ✉ke-shidoubousai@city.kushiro.lg.jp)

[共通]意見の提出方法=住所、氏名(団体名)、電話番号を記入の上、メール、郵送、信書便、ファクス、持参で提出してください。様式は問いません。

釧路市エール商品券 使用期限のお知らせ

釧路市エール商品券の増刷分の使用期限は2月28日(日)までとなっています。使用期限を過ぎると使用できなくなりますので、今一度お手元の商品券の使用期限をお確かめください。
☎釧路市プレミアム付商品券事業実行委員会(☎41-4141)

交通事故に十分お気をつけください

この時期は、積雪や凍結による交通事故の発生が懸念されます。外出する際は、路面状況を確認し、余裕を持って普段より早めに行動するよう心掛けましょう。
☎市民生活課(☎31-4521)

各種相談



相談にお越しの際は、マスクの着用をお願いします

■女性のための無料法律相談(要予約)
☎2月10日(水)午後1時～3時/☎4人/☎☎2月3日(水)午前9時から電話で男女平等参画センターふらっと(☎65-1034)へ

■障がい者就労支援相談(要予約)
☎2月18日(木)午後1時～4時/☎防災庁舎3階障がい福祉課/☎障がい福祉課(☎23-5201)、障がい者就業・生活支援センターぷれん(☎65-6500)

■行政書士記念日「行政書士無料相談会」
☎2月22日(月)午前10時～午後3時/☎市役所1階ギャラリー/☎相続、許認可、持続化給付金等/☎北海道行政書士釧路支部事務局(☎41-1330)

■法テラス無料法律相談会(要予約)
☎2月25日(木)午後1時～3時30分/☎防災庁舎5階会議室/☎20人/☎2月1日(月)～12日(金)に電話で日本司法支援センター釧路地方事務所(法テラス釧路☎0570-078-392)へ

■生活相談支援センター「くらしごと」(要予約)
☎月～金曜日(祝日を除く)午前9時～午後6時/☎生活や就労に関する相談/☎☎くらしごと(北大通12-1-14ビケンワークビル1階☎65-1250)

■みんなの人権110番☎0570-003-110
新型コロナウイルス感染症にかかる不当な偏見、差別、いじめ等、人権に関する相談をお受けします(秘密厳守)。
☎釧路人権擁護委員協議会事務局(☎31-5040)

■法律相談(要予約。先着6人)
☎2月5日(金)、19日(金)、3月5日(金)午後1時～3時/☎市役所1階市民相談室/☎相談日の1週間前の金曜日午前8時50分から電話で市民協働推進課(☎31-4504・4505)へ

■行政相談
☎2月2日(火)、16日(火)午後1時～3時/☎市役所1階市民相談室/☎相談日の前日正午までに電話で釧路行政監視行政相談センター(☎23-7136)へ



教えて、くしろ! 子ども探検隊!



問い合わせ先 おんべつちようぎようせい ちいきしんこう か ちいきしんこうたんどう
問合先 音別町行政センター地域振興課地域振興担当 (☎01547-6-2231)



こんげつ おんべつちく ふきがみ しょうかい
今月は、音別地区の「**富貴紙**」について紹介します。

●富貴紙って何だろう?

ふきがみ おんべつちいき とくさんひん
富貴紙は、音別地域の特産品である
蔞の皮の繊維を使って作られる紙のこ
とだよ。

ふき しょう わし つく
蔞を使用して和紙を作っているのは
全国でも音別だけなんだ。



●何に使われているの?

めいし だいし せんす
名刺の台紙、扇子、ポストカード、色紙やランプシェード(ランプ
でんとう のかさ)などに使われていて、今年から扇の表面に阿寒のアイ
ヌ文様を施した扇子も作っているよ。また、音別小・中学校の卒業証
書や市の婚姻証明書などの証書用紙としても使われていて、19(平成
31)年1月に開催された第74回釧路札幌冬季国体での表彰状や、20
(令和2)年7月、釧路湿原のラムサール条約登録40周年を記念した、
くしろ湿原ノロッコ号の記念乗車証明書として使われたんだ。



●どこで作られているのかな?

おんべつちよう としよかん なか たいけんがく
音別町ふれあい図書館の中の体験学
習室で作られているよ。また、音別町
体験学習センターこころみ(☎0154
7-6-9000)では、実際に富貴紙作り
を誰でも体験することができるよ。



●どこで買えるのかな?

くしろでん (☎46-7788)、
やまいち さとうかみてん おんべつちようぎようせい
山一佐藤紙店(☎22-1311)、音別町行政
センター地域振興課地域振興担当(☎015
47-6-2231)で買うことができるよ。
富貴紙を使って、いろいろな利用方法を
考えてみよう!



みんなの掲示板

記号の説明

☐日時 ☐場所・会場 ☐集合場所 ☐対象 ☐定員
☐内容 ☐料金 ☐持参 ☐申込方法 ☐問合先 ☐その他

催し

◆手作りコレクションin成田山松光寺

☐2月14日(日)、3月28日(日)正午~午後
4時/☐成田山松光寺(中島町7-5)/
☐ハンドメイド作品販売、ワークショップ等/☐各店舗で確認/☐出店者も募
集中/☐手作りコレクション事務局(森
脇☎080-4049-1533)

◆ふまねっとサロン

☐2月18日(木)午前10時~午後0時30
分/☐大成寺(米町2-2-6)/☐ふま
ねっと、ストレッチ体操、脳トレゲー
ム等/☐300円(保険料含む)/☐ふま
ねっとサロン(木本☎080-4505-7062)

募集

◆釧路湿原シニア大学9期生

☐4月から毎月第2・4火曜日(2年間)
/☐所まなぼと幣舞他/☐生涯学習を
志すおむね60歳以上/☐50人/☐年
1万円/☐2月1日(月)~28日(日)に釧路
湿原シニア大学事務局(松本☎090-
3462-7993)へ

◆ポリテク釧路4月生①建設荷役車両 運転科②ビジネスワーク科

見学会=2月12日(金)、19日(金)/訓練期
間=4月2日(金)~9月29日(水)/☐ハ
ローワークくしろに求職登録されてい
る方等/☐①20人②15人/☐①各種建
設機械・荷役運搬機械の技能および関
連知識の習得②簿記、社会保険、表計
算等の習得/☐教科書代/☐2月26日
(金)までにハローワークくしろ(☎41-120
1)へ/☐☐ポリテクセンター釧路訓練
課(☎57-5938)

◆女性のモチベーション向上セミナー 「マスクしたままメイクレッスン」

☐2月18日(木)午後1時30分~4時/☐
16人/☐化粧道具、鏡等/☐錦町駐車
場および河畔駐車場は3時間まで無料
/☐☐2月14日(日)までに電話で男女平
等参画センターふらっと(☎65-1034)へ

◆マンツーマンで教えます!

パソコン・スマホ てらこやわっと
☐2月13日(土)、27日(土)午前10時30分
~午後5時30分/☐各7人/☐パソ
コン・スマホの操作、ライン等/☐1時
間1,500円/☐ノートパソコン、スマ
ホ、タブレット(持込限定)/☐☐市民
活動センターわっと(☎22-2232)

その他

◆スピードダウンと慎重な運転を

冬道は天候や積雪による渋滞等によ
り、目的地に到着するまでに時間が掛
かります。道路状況を事前に把握し、
時間に余裕を持ち、運転の際はスピー
ドダウンと路面状況に合わせた慎重な
運転を心掛けましょう。
☐☐釧路警察署(☎23-0110)

◆タオル・バスタオル・

タオルケットの寄贈にご協力を
ご連絡をいただければ取りに伺いま
す。
☐☐釧路手をつなぐ育成会サン・フラワ
ー(☎43-1039)

◆ナースバンクをご利用ください

ナースバンクは北海道から委託され
て設置している無料職業紹介所です。
相談員が看護職の再就業のサポートを
します。お気軽にご相談ください。
新型コロナウイルス感染症に関する
求人急募で出た際はご協力をお願い
します。
来所される方は、マスク着用厳守。
発熱等、体調が優れない方はご遠慮く
ださい。相談は30分以内。電話やメー
ルでも対応可能です。
☐☐ナースバンク釧路業務支所(☎65-
6684)

◆中皮腫や肺がん等、石綿による 疾病の補償・救済について

中皮腫や肺がん等を発症し、それが
石綿ばく露作業に従事していたことが
原因であると認められた場合、各種保
険給付や特別遺族給付金が支給されま
す。本人が亡くなられた後でも支給対
象になる場合がありますので、最寄り
の労働基準監督署にご相談ください。
☐☐北海道労働局労災補償課(☎011-
709-2311)

3月号に掲載希望の方は2月5日金までに北日本広告社(☎22-0211☎25-7791)へご連絡ください。参加料の掲載のないものは無料で参加できます。

生涯学習ガイド 2月

日…日時 所…場所・会場 集…集合場所 対…対象限定 定…定員締切 抽…多数時抽選 入…要入館料
 料…要料金 申…要事前申込 問…問合せ先 詳…詳細を各施設へお問い合わせいただく必要があるもの

※特に記載のないものは、参加無料、当日直接会場へ行く催しです。※都合により開催時間等が変更になる場合があります。

●市立博物館
 春湖台1-7 画41-5809
 ●埋蔵文化財調査センター
 春湖台1-7 画43-0739
 【休館日】月曜日、11(休)、23(火)

●生涯学習センター
 幣舞町4-28 画41-8181
 【休館日】月曜日

●市立美術館
 幣舞町4-28 画42-6116
 【休館日】月曜日

●コーチャンフォー
 釧路文化ホール
 (市民文化会館)
 治水町12-10 画24-5005
 【休館日】月曜日

※広報くしろ2月号に掲載の催し物およびイベント等は、新型コロナウイルス感染症の感染拡大防止のため、変更または中止となる場合があります。詳細は主催者等にお問い合わせください。

市立博物館

~28(日)	9:30~17:00	企画展「雄別炭硯閉山50年」	70(昭和45)年に閉山した雄別炭硯(雄別・尺別・上茶路)。当時の資料や写真で、その歴史を振り返ります。
1/30(土)~2/28(日)	9:30~17:00	写真展「惜別・太平洋石炭販売輸送臨港線 廃止への路」	市内在住のアマチュア写真家・石川隆氏が撮影した「石炭列車」廃止前後の写真を展示します。
20(土)	13:30~15:00	冬のいきもの観察会釧路町森林公園駐車場50円	冬の森林公園を散策しながら越冬中の昆虫や植物、動物の痕跡を探します。暖かい服装でお越しください。

市立美術館

~14(日)	10:00~17:00	グラ・コレ 美術の中の「水」	静かな湖面や流れる川、あるいは荒々しい海など、多彩な「水」をめぐる表現をお楽しみいただけます。
20(土)~28(日)	10:00~17:00 (28日は16:00まで)	第68回釧路郷土作家展(美術部門)	釧路を拠点に活躍する作家の最新作が集まります。
20(土)~3/28(日)	10:00~17:00	プチ・コレ ランドマークに注目!	街のシンボルとなっている建物や特徴的な景観など「ランドマーク」をテーマに作品を紹介します。

生涯学習センター(まなぼっと幣舞)

大ホール 市民展示ホール 多目的ホール

講座	7(日)	10:00~12:00	くしろ子ども未来塾300円※フラワーアレンジメントと華道は材料費別途	体力づくりから基礎学習、文化、芸術など、さまざまな講座があります。				
ホール	20(土)17:00	大	25(木)18:30	大				
	DANCER'S HIGH !!	ECSTATIC! 長谷川 画090-9753-4597	くしろ演劇みたい会 第108回例会「しゃぼん玉」	演劇鑑賞会くしろ演劇みたい会 画25-6405	27(土)10:00	展	ライフ・ガーデン ~ハンドメイドの展示・販売・体験コーナー~	ライフ・ガーデン事務局 清野 画090-3903-7090

コーチャンフォー釧路文化ホール(市民文化会館)

大ホール 小ホール 展示ホール

11(木)13:00	展	釧路子ども劇場 子どもまつり	釧路子ども劇場 本間 画090-6443-9798
------------	---	----------------	---------------------------

中央図書館

13(土)	11:00~11:30	みんなで紙芝居を見よう中部地区図書館
<p>●おはなし会(読み聞かせ等) ※各30分程度 毎週木曜日14:30、毎週金・土曜日11:00 [西部地区図書館] 毎週水曜日 15:00 [中部地区図書館] 毎週木曜日 11:00 [東部地区図書館] 14(日)、28(日)11:00</p> <p>●新型コロナウイルス感染症拡大予防のため、7階多目的ホールの収容可能人数は50人となっています。</p> <p>●各地区図書館、阿寒町公民館図書室、音別町ふれあい図書館は蔵書点検のための次の日程で臨時休館します。 [東部地区図書館] 9(火)~13(土)、[中部地区図書館] 16(火)~20(土)、 [西部地区図書館] 3/2(火)~6(土)、[阿寒町公民館図書室] 3/16(火)~20(土)、 [音別町ふれあい図書館] 3/9(火)~12(金)</p>		

釧路文学館		
~4/25(日)	9:30~19:30	企画展「映画になった小説たち」
7(日)	13:00~13:30	マンスリー朗読会(湖陵高校放送局)
14(日)	13:00~15:00	桜木紫乃を知る論客3人によるトークライブ 「ホテルローヤル」を読む、観る、語る 7階多目的ホール 50人
27(土)~3/14(日)	9:30~19:30	羽生輝 北海文学挿絵原画展7階展示室
2月映画上映会 7階多目的ホール 各50人		
5(金)・6(土)	13:00	ワイルド・ウエスト 復讐のバラード(洋画、111分)
12(金)・13(土)		めぐり逢えたら(洋画、104分)
19(金)		ファースト・マン(洋画、141分)
27(土)		さらば冬のかもめ(洋画、104分)
祝日上映会 各50人 申直接または電話で		
11(木)	13:00	蟹工船(邦画、109分)
23(火)		起終点駅 ターミナル(邦画、112分)

第7回 こども鶴の絵コンテストの受賞作品を紹介します

20（令和2）年10月1日から11月30日まで、全国の未就学児を対象に作品募集をした「第7回こども鶴の絵コンテスト」（主催：アンテナ・プレスクール、共催：釧路市）の審査委員会が20（令和2）年12月17日に市役所で行われました。

日本全国からの応募総数141点の中から受賞した8作品を紹介します。

問合せ先 市役所観光振興室（☎31-4549）

受賞
最優秀賞



こばやし
小林 えいすけくん（5歳 神奈川県）

受賞
JAL賞



やまだ
山田 とらくん（5歳 北海道釧路市）

受賞
北海道観光振興機構賞



ふたつぎ
二木 ことはちゃん（5歳 東京都）

受賞
釧路新聞社賞



しらいし
白石 ひまわりちゃん（5歳 福岡県）

受賞
北海道新聞社賞



おのうえ
尾上 ふみとくん（6歳 愛知県）

受賞
釧路市長賞



たかしま
高島 ゆあちゃん（6歳 福井県）

受賞
釧路観光コンベンション協会賞



おおたに
大谷 はるきくん（6歳 岐阜県）

受賞
阿寒観光協会まちづくり推進機構賞



いのうえ
井上 あゆむくん（5歳 奈良県）

市民の皆さんの「声」を聞かせてください

いつも「広報くしろ」をご愛読いただき、ありがとうございます。

広報くしろは、市民の皆さんと市役所を結ぶ架け橋です。

たくさんの市民の皆さんの「声」をお寄せください。また、広報くしろの掲載写真ご希望の方も下記までお問い合わせください。

●市役所市民協働推進課へ電話、ファクスまたはメールでお送りください。

☎31-4504 ☎23-5220 ✉shi-shiminkyoudou@city.kushiro.lg.jp

各種統計

区分	12月中		20（令和2）年累計		区分	12月中		20（令和2）年累計	
	件数	18件	175件	件数		6件	55件		
死者	1人	5人	死者	0人	3人				
負傷者	17人	190人	救急出動	791件	8,913件				
シートベルト装着率調査	100%		人口統計		人口=165,667人 世帯数=94,055世帯（12月末現在）				

※「広報くしろ」は原則、毎月最終金曜日（3月号は2月26日（金））配布予定です。