

# 広報くしろ

たまにはのんびりと、  
釣りを楽しみませんか。

漁師オススメの旬の魚  
くしろプライド釧魚

10月の旬を食べよう！  
秋鮭／サバ



2021

October No.192  
令和3年10月1日発行

10

阿寒湖を代表するアクティビティの一つであるフィッシング（釣り）。原生の森に囲まれた阿寒湖には、阿寒湖原産のヒメマスをはじめ、ニジマス、アメマス、イトウなどのマス類の他、ウグイ、コイ、フナ、ワカサギ等が生息しています。特に、アメマス、ニジマスは釣り人たちの間では聖地とも呼ばれ、道内だけでなく道外、海外からもたくさんの釣り人が訪れます。阿寒湖温泉は、釣りに特化したガイドが多く、また、サービスも充実していますので、この秋は釣りに挑戦してみませんか？

## 釣り人たちの間で、 聖地と呼ばれる「阿寒湖」

※阿寒湖や阿寒川で釣りをするためには、遊漁料が必要です。  
遊漁券取扱所などの詳細については、阿寒湖漁業協同組合  
(☎67-2750) へお問い合わせください。

### 主な記事

｜新型コロナウイルス感染症の「家庭内感染」を防ぎましょう！｜健康づくりに取り組みながら、ポイントを貯めて特典をゲットしよう！｜  
｜コロナ禍での自宅の過ごし方に気をつけましょう｜「HOKKAIDO LOVE! ひとめぐり号」が、釧路へやって来ます！｜「釧路市女性活躍推進つながりサポート事業」を開始します！  
｜釧路市Webハザードマップのサービスを開始しました！  
※くしろ写真雑記帳は休載します

釧路市役所 〒085-8505 黒金町7-5 ☎23-5151(代表) ☎23-5222 市ホームページアドレス <https://www.city.kushiro.lg.jp/>  
☎編集発行：釧路市総合政策部市民協働推進課 ☎31-4504 ☎23-5220 メールアドレス [shi-shiminkyoudou@city.kushiro.lg.jp](mailto:shi-shiminkyoudou@city.kushiro.lg.jp)



ラジオ広報

市政情報、イベントなどを紹介します。  
FMくしろ 76.1MHz 「市役所からこんにちは」  
毎週月曜日 10:05~10:20 ●市長出演日 11月1日(月)



●連合町内会では、10月9日(土)~17日(日)を秋に行う地域清掃の集中期間にしています。ご協力をお願いします。  
●地域清掃に併せて災害時の避難路の安全確認も行いましょう。  
●町内会加入などに関するお問い合わせは、釧路市連合町内会事務局(☎23-2101)へお気軽にどうぞ。

# 新型コロナウイルス感染症の「家庭内感染」を防ぎましょう!



問合せ 市役所健康推進課 (☎31-4524)

新型コロナウイルス感染症は、無症状者からも感染が起こるため、気付かないうちに自分や家族が感染することがあります。

そこで、毎日の日常生活の中でしっかりと感染予防を行うことが大切です。また、新型コロナワクチンを接種後も、基本的な感染対策を続けることが大切です。

## 防ごう! 家庭内感染!

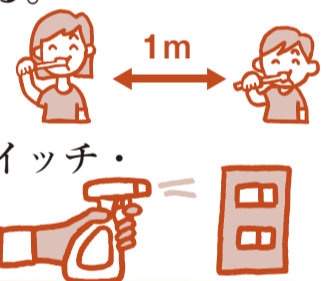
### 1. 家の中にウイルスを持ち込まない

- ◎帰宅時「まずは手洗い」を習慣化しよう。
- ◎携帯電話やスマホもこまめに消毒しましょう。



### 2. 家族間で感染しない

- ◎こまめに換気をする。
- ◎できるだけ大皿料理ではなく、小分けにする。または小分け用の箸を準備する。
- ◎タオルの共有はしない。顔や体に触れるタオルは個別で使用。
- ◎歯磨きは換気の良い場所で、距離をとる（職場や学校でも同様に注意）。
- ◎よく手のふれる場所・物を定期的に掃除、消毒する（ドアノブ・手すり・スイッチ・リモコン・テーブルなど）。



### 3. 家族に体調不良者がいる場合

- ◎部屋を分け、本人は出来るだけ部屋から出ないようにする。
- ◎看病する方は、できるだけ限られた方で行う。
- ◎こまめに石けんで手洗いまたは、アルコール消毒をしましょう。
- ◎家族全員 マスクをつける（感染していない人も。2歳以下は除く）。
- ◎定期的に換気をする。
- ◎汚れたりネン、衣服は早めに洗濯する（一般的な家庭用洗剤で大丈夫です）。
- ◎共有部分（ドアノブ・手すり・スイッチ・リモコン・テーブルなど）はこまめに消毒をしましょう。
- ◎マスクやティッシュなどのゴミはビニール袋に入れて密閉して捨てましょう。



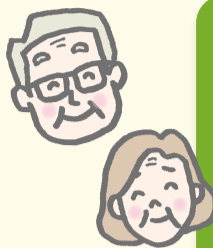
## 新型コロナワクチンを接種した方へ

### Q ワクチンを接種した後もマスクは必要ですか?



ワクチンを接種することで、新型コロナウイルス感染症の発症だけでなく、感染を予防する効果があるとされています。しかしながら、その効果は、100%ではなく、変異によりワクチンの効果に影響が生じる可能性もあります。

このため、引き続きマスクの着用、石けんによる手洗いや手指消毒用アルコールによる消毒の励行など効果的な感染予防対策をお願いします。



# 高齢者の季節性インフルエンザ 予防接種を実施します



問合せ 市役所健康推進課 (☎31-4524)、阿寒町行政センター保健福祉課 (☎66-2120)、音別町行政センター保健福祉課 (☎01547-9-5252)

季節性インフルエンザの  
予防接種は、ご自身の判断で  
希望される方が対象です。



## 予防接種を受ける前に

発熱のある人など医師が不適当な状態と判断した場合は、予防接種を受けることができません。

慢性の病気で治療を受けている方やアレルギーがある方などは、担当医師とよく相談してください。

接種後、抵抗力がつくまで、2週間程度かかるため、流行する前(12月中旬ごろ)までには受けておきましょう。



- 実施期間 10月18日(月)～2022(令和4)年1月31日(月)
- 接種回数 1回
- 対象者 ①接種日現在、65歳以上の方  
②接種日現在、60歳以上65歳未満であって、心臓、腎臓または呼吸器の機能およびヒト免疫不全ウイルスによる免疫の機能に障がい(身体障害者手帳1級程度)を有する方
- 実施場所 下記「実施医療機関一覧」からお選びください(なるべく、かかりつけの医療機関でお受けください)。
- 持参するもの ①健康保険証  
②身体障害者手帳(上記「対象者」の②の方のみ)
- 自己負担額 1,320円  
※生活保護受給世帯の方は、自己負担額が全額免除となりますので「生活保護受給証明書」(申請先:市役所本庁舎1階生活福祉事務所または各行政センター保健福祉課)を事前に用意し、接種当日、医療機関へお持ちください。  
書類がない場合には、自己負担となります。

## 釧路市高齢者インフルエンザ予防接種実施医療機関一覧

(希望する医療機関にあらかじめ、予約の有無・受付時間等を確認してください)

	医療機関	住所	電話番号
鉄北・愛国・美原地区	釧路皮膚科クリニック	愛国西 1-5-8	37-6120
	依田内科医院	愛国東 2-2-11	36-1283
	芦野クリニック	芦野 2-1-8	38-1233
	佐竹耳鼻咽喉科	共栄大通 7-2-5	22-6555
	カケハシ眼科内科	共栄大通 9-2-7	22-3151
	道東勤医協釧路協立病院	治水町 3-14	24-6811
	道東勤医協立すこやかクリニック	治水町 6-30	24-8405
	釧路赤十字病院	新栄町 21-14	22-7171
	林田クリニック	新富町 1-7	24-7173
	新橋肛門科クリニック	新橋大通 2-2-2	25-3535
	新橋なかやクリニック	新橋大通 3-2-13	22-3939
	釧路労災病院	中園町 13-23	22-7191
	杉元内科医院	中園町 24-10	22-2261
	すどう内科クリニック	東川町 3-11	21-8222
	釧路谷藤病院	双葉町 3-15	22-7111
	ふみぞの内科クリニック	文苑 2-20-12	36-1159
	ふみぞの松田皮膚科	文苑 4-2-10	38-5160
	山本クリニック	文苑 4-6-8	39-3101
うしき整形外科クリニック	松浦町 4-12	22-4734	
ほり内科クリニック	松浦町 12-3	22-1241	
東北海道病院	若竹町 7-19	23-3425	
中田内科医院	若竹町 13-1	22-3100	
橋北地区	釧路中央病院	幸町 9-3	31-2111
	足立皮膚科美容外科クリニック	末広町 8-1	23-8136
	伊勢内科医院	浪花町 7-2	22-2788

	医療機関	住所	電話番号
鳥取・大楽毛地区	ちば内科クリニック	大楽毛 2-2-27	64-6650
	さい内科クリニック	昭和中央 3-21-11	53-5071
	あゆち眼科クリニック	昭和中央 3-44-11	51-2777
	間宮泌尿器科	昭和南 4-24-18	55-6666
	堀口クリニック	鳥取大通 3-11-8	51-3827
	釧路第一病院	鳥取大通 4-11-10	51-2121
	とっとり内科クリニック	鳥取大通 4-12-18	65-1667
	中沢医院	鳥取大通 5-8-11	51-1001
	星が浦病院	星が浦大通 3-9-13	54-2500
橋南・春採・桜ヶ岡地区	ふくしま医院	浦見 4-2-2	41-8666
	桜ヶ岡皮膚科クリニック	桜ヶ岡 1-10-27	91-8885
	道東勤医協桜ヶ岡医院	桜ヶ岡 2-26-5	91-7111
	市立釧路総合病院	春湖台 1-12	41-6121
	白樺台病院	白樺台 2-25-1	91-6311
	しろやま内科クリニック	城山 1-2-17	41-1177
	あさの皮フ科クリニック春採分院	春採 8-2-16	46-4112
	柴田内科医院	春採 4-11-4	41-5221
	みなみ病院	春採 7-9-9	46-3162
緑ヶ岡クリニック	緑ヶ岡 6-16-19	47-3636	
くしろメンタルクリニック	宮本 2-5-3	43-2323	
阿寒・音別地区	北海道立阿寒湖畔診療所	阿寒町阿寒湖温泉 2-5-22	67-2774
	鶴の園クリニック	阿寒町富士見 2-5-43	66-1717
	市立釧路国民健康保険阿寒診療所	阿寒町中央 1-7-8	66-3031
	市立釧路国民健康保険音別診療所	音別町中園 2-97-1	01547-6-2150
釧路町	おひさまクリニック	釧路町桂木 2-4-4	38-0005
	遠矢クリニック	釧路町河畔 7-51-1	40-5111
	ひろせクリニック	釧路町東陽大通西 1-3-24	64-6315
	吉川メディカルクリニック	釧路町陸 2-1-2	39-0777
新しくしろクリニック	釧路町陸 2-1-6	37-6333	
他	川湯の森病院	弟子屈町川湯温泉 4-8-30	015-483-3121

※この他に、通院患者・入院患者のみ実施する医療機関がありますので、かかりつけの医療機関でご確認ください。

# 「おでかけパスポート70」をご利用の皆さんへ

問合せ 市役所介護高齢課高齢福祉担当 (☎31-4539)

**有効期限をご確認ください！**



- ◆「おでかけパスポート70」は、**1年間有効**です。
- ◆有効期限が切れた「おでかけパスポート70」を間違えて使用した場合、その「おでかけパスポート70」は無効として**バスの乗務員に回収され、通常運賃を支払っていただくこと**になります。
- ※**他人名義の「おでかけパスポート70」を利用した場合も同様です。**
- ◆有効期限が切れた方、有効期限が迫っている方で更新を希望される方は、「氏名」「住所」「生年月日」の記載がある官公署発行の身分証明書、負担金500円、お手持ちの「おでかけパスポート70」をお持ちの上、**市内の郵便局で手続きを行ってください。**
- ※**有効期限の7日前**から更新手続きは可能です。

**落とし物・紛失にお気を付けてください！**

- ◆毎年、利用されている方から「おでかけパスポートを落し忘れてしまい見当たらない」、また釧路警察署の方から「おでかけパスポートをお預かりしています」等の落とし物の連絡を多数いただいています。



- ◆「おでかけパスポート70」は紛失しても**再発行出来ず、新たに郵便局で申請**していただくこととなります(申請日より1年間の有効期限)。
- ◆ネームホルダーやパスケース(定期入れ)等に入れ、首かけたりバッグに付けて、**落さないよう十分気を付けましょう。**



## 低所得の子育て世帯に対する、「子育て世帯生活支援特別給付金(ひとり親世帯分)」申請を受付中です！

問合せ 市役所こども支援課 (☎31-4540)

子育てと仕事を一人で担う低所得のひとり親世帯に対して、新型コロナウイルス感染症による影響が長期化する中で、実情を踏まえた生活の支援として、子育て世帯生活支援特別給付金(ひとり親世帯分)を支給しています。



### 対象

- 次の①、②の支給対象者に対して、児童1人当たり**5万円**を支給します。
- ①公的年金給付等を受けていることにより、21(令和3)年4月分の児童扶養手当の支給を受けていない方(児童扶養手当に係る支給制限限度額を下回る方に限ります)
  - ②新型コロナウイルス感染症の影響を受けて家計が急変し、直近の収入が児童扶養手当の対象となる水準に下がった方等

※21(令和3)年4月分の児童扶養手当を受給されている方は、すでに支給が済んでいますので対象外です。

### 申請期間

～22(令和4)年2月28日(月)

自分も対象かも？  
と思ったら、  
まずはご相談ください。



### 支給方法

申請書を受け付けた後、審査をした上で対象の方に随時振り込みます。

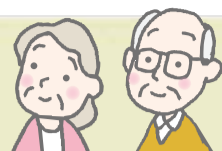
### 問合せ先

厚生労働省「低所得の子育て世帯に対する子育て世帯生活支援特別給付金(ひとり親世帯分)」コールセンター (☎0120-400-903 平日 午前9時～午後6時)

市役所こども支援課 (☎31-4540 平日 午前8時50分～午後5時20分)

また、ひとり親世帯以外分(高校生までの児童を養育されている、または特別児童扶養手当受給世帯のうち家計が急変して収入が非課税水準になっている方、児童が高校生のみの方)も申請を受け付けています。

# 年金生活者支援給付金のお知らせ

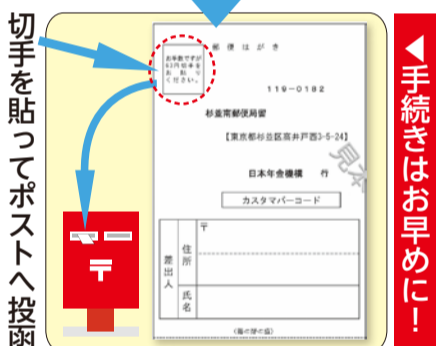
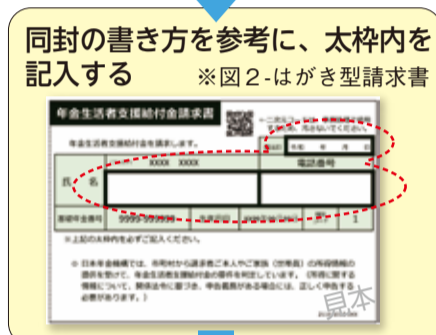


問合先（※問い合わせの際、はがき（年金生活者支援給付金請求書）が届いている方はご用意ください）  
 ・日本年金機構「給付金専用ダイヤル」（☎0570-05-4092）  
 ・釧路年金事務所お客様相談室（☎61-6000、61-6001 ※音声案内で「1」を選択するともう一度音声が届きますので、次は「2」を選択ください）

・制度のご案内 **年金給付金** 検索

厚生労働省ホームページ  
特設サイト▶

## 「年金生活者支援給付金」の請求書を、新たに対象となる方へ送付しています。



●請求手続きは？  
 <現在、給付金を受給している方の手続きは不要です>

要件（前年の所得等）を満たして、新たにお受け取りの対象になる方へ、日本年金機構より8月下旬からお知らせ（※図1-封筒）を送付しています。

給付金の受け取りには、同封の年金生活者支援給付金請求書（※図2-はがき型）の提出が必要です。

お手元に届いた方は忘れずに提出してください。

●受給開始時期

22(令和4)年1月4日(火)までに 手続き完了
→21(令和3)年10月分から受給
22(令和4)年1月5日(水)以降に 手続き完了
→提出した月の翌月分から受給

請求書を提出いただいた後、最初の振り込みの金額や時期が決まり次第、通知書を送付します。2回目以降は、年金と同じ口座・同じ日に、年金とは別に振り込みます。

## 要件・給付額

公的年金等の収入やその他の前年所得額が一定基準額以下の年金受給者の生活を支援するために、年金に上乗せして支給されるものです。

年金を受給し始める方で要件に該当するときは、年金の手続きと併せて請求手続きを行います。

年金種類	支給要件（各年金種類のすべての要件を満たしていること）	給付額
老齢年金	①65歳以上で老齢基礎年金を受給している ②請求する方の世帯全員の住民税が非課税 ③前年の年金収入とその他の所得の合計が88万1,200円以下（所得額が約78万円を超えるときは補足的給付金）	月額5,030円を基準に、保険料納付済期間等に応じて算出されます。
障害年金	①障害基礎年金を受給している ②前年の所得額が「472万1,000円+扶養親族の数×38万円※」以下 ※扶養親族の年齢により変動あり	○障害等級2級 月額5,030円 ○障害等級1級 月額6,288円
遺族年金	①遺族基礎年金を受給している ②前年の所得額が「472万1,000円+扶養親族の数×38万円※」以下 ③遺族基礎年金を受給している方とは、18歳到達年度の年度末までの子（一定の障がい状態にある場合は20歳未満）か、そのような子のある配偶者です。 ※扶養親族の年齢により変動あり	月額5,030円 ただし、2人以上の子が遺族基礎年金を受給している場合は、5,030円を子の数で割った額がそれぞれ支給されます。

## 釧路市健康ポイント事業



健康づくりに取り組みながら、**ポイント**を貯めて特典を**ゲット**しよう！

抽選で150人に  
当たります！



問合先 市役所健康推進課（☎31-4524）

健康づくりに取り組み、期間内に800ポイント以上を貯めると、地元の特産品がもらえるチャンスが！今まで自分の健康には関心がなかった方、コロナ禍で運動不足の方、これを機会に、健康づくりを始めましょう！

●対象（応募できる方）  
21(令和3)年4月1日時点で、18歳以上69歳以下の市民

●参加方法  
10月1日(金)～12月10日(金)の期間内に、WEBで事前登録してください。

☎<https://logoform.jp/form/5Kjn/29760>  
 ※24時間対応。QRコードでもアクセスできます▶



●内容  
右表のメニューに取り組むことでポイントを付与します。獲得ポイントにより、お好きなコースを選んで応募してください。抽選で150人に特典（下表）が当たります。

●特典一覧

コース	最低必要ポイント	特典
Aコース	2,000 P	5,000円相当の地元産品、抽選で10人
Bコース	1,200 P	3,000円相当の地元産品、抽選で30人
Cコース	800 P	1,000円相当の地元産品、抽選で110人

●ポイントを貯める期間  
10月1日(金)～12月31日(金)  
 ※「日常生活歩数」(必須項目)について：起床～就寝までの日常生活歩数をスマホのアプリ等で測定、期間中の連続した14日間の平均歩数により、ポイントが付与。

●応募方法  
11月1日(月)～2022(令和4)年1月14日(金)の期間内に、WEBで応募。獲得したポイントが確認できるもの(スクリーンショット・写真[歩数アプリの画面、健診結果、登録店のステッカーと共に写した写真等])をご準備ください。詳しくは、広報くしろ11月号で紹介します。

●当選発表  
商品の発送をもってかえさせていただきます。

●ポイント獲得方法

必須項目	日常生活歩数	
	①3,000歩	400 P
	②5,000歩	800 P
③7,000歩	1,600 P	
選択項目	各種健診	
	①特定健診(40～69歳)	200 P
	②健康診査(40～69歳)	
	③職域健診(40～69歳)	
	④若者健診(18～39歳)	
	⑤総合がん検診(40・50・60歳)	
	⑥胃がん検診(40～69歳)	
	⑦肺がん検診(40～69歳)	
	⑧大腸がん検診(40～69歳)	
	⑨乳がん検診(40歳以上偶数年齢)	
⑩子宮がん検診(20歳以上偶数年齢)		
その他		
健康づくり応援団登録店の利用 ※登録店(22箇所)は、市ホームページをご覧ください。	1回 200 P	

# コロナ禍での自宅の過ごし方に気をつけましょう

問合せ 市役所介護高齢課高齢福祉担当 (☎23-5185)

## ●心身の機能低下のサインに気付きましょう

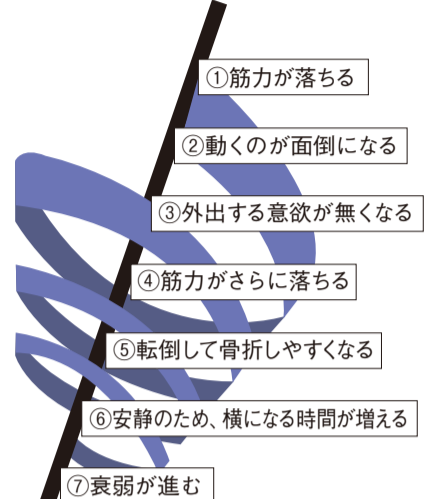
こんなサインはありませんか？

- 活動量が減ってきた
- 1年以内に転んだことがある

新型コロナウイルス感染症の流行に伴い、自宅で過ごす時間が増えた中で閉じこもり気味になっていませんか？感染を恐れるあまり外出を控えすぎると、運動不足により筋力が低下してしまい、右図のような悪循環に陥ってしまう可能性があります。例えば、週に2回の外出が月1回になった場合、筋肉は使わないと1日1%減のため、10%前後の筋肉が減ってしまうことになります。

自宅での時間が増えた今だからこそ、心身の機能低下のサインを見逃さず、ご紹介する筋力アップメニューに取り組みながら、心身の機能向上を目指しましょう。市のホームページでも自宅でもできる介護予防について公開していますので、ぜひご覧ください。

家に閉じこもりがちになると…



悪循環が進み、寝たきりなどの要介護状態に！

## ●自宅でできる筋力アップメニューをご紹介！



**片足立ち**  
 ①目を開けて1分間この体勢をキープ！  
 ②このメニューを1日3回(左右で6回)行う(太ももの筋力アップにつながります)  
 ※椅子や机につかまって安全に行いましょう



**かかと上げ**  
 ①ゆっくりとかかとを上げてつま先で立ち、10秒体勢をキープ！  
 ②ゆっくりかかとを下ろします  
 ③これを5～10回を目安に行いましょう(ふくらはぎの筋力アップにつながります)

## ●市の介護予防事業にご参加ください！

市では介護予防に関するさまざまな事業を行っています。今回は介護予防継続教室をご紹介します。

### ■介護予防継続教室

**対象** 要支援・要介護認定を受けていない65歳以上の方  
**内容** 釧路市介護予防プログラム「わかがえりレッスン」を月2回実施しています。釧路市公認の介護予防サポーターもいるので、気軽に参加でき、楽しく介護予防に取り組むことができます。  
 ※新型コロナウイルス感染症の感染予防対策を徹底し、安全に留意して実施しています。  
 この他にも、おたっしやサービスなどさまざまな介護予防事業を行っています。  
 詳しくは、担当地域の地域包括支援センターや市役所介護高齢課高齢福祉担当(☎23-5185)までお問い合わせください。  
 ※地域包括支援センターの連絡先はこのページの一番下の表をご覧ください。



## 釧路市生活支援体制整備事業

# 「生活支援コーディネーター」をご存知ですか？

問合せ 市役所介護高齢課高齢福祉担当 (☎23-5185)

生活支援コーディネーターは「地域支え合い推進員」とも呼ばれ、高齢者が安心して住みやすいまちづくりを目指して、地域に不足しているサービスの開発や担手の養成、サービス提供主体間のつながりの構築などを行い、高齢者の生活支援や介護予防サービスなどの体制づくりを進めています。

市では、16(平成28)年度から市内各地域包括支援センターに「生活支援コーディネーター」を配置し、地域にどのような困りごとがあるのか、その解決方法などについて地域の方々話し合いを行っています。また、釧路市住民等主体の通所サービス(おたっしやサービス)など、地域の方々が集まることのできる通いの場の立ち上げや運営の支援などを行っています。

このような思いをお持ちの方、  
**生活支援コーディネーターにご相談ください！**

「通いの場」に参加したい

地域の困りごとの相談にのって欲しい

「通いの場」を作りたい

ボランティア活動に興味がある

地域のために自分にもできる活動があるだろうか

【担当地域の地域包括支援センターへお問い合わせください】

施設名	住所	電話番号	担当地域
西部地域包括支援センター	昭和190番4462(老健くしろ内)	55-2666	鳥取、大楽毛地区(昭和、鶴野など)
中部北地域包括支援センター	文苑4-65-2(ふみぞの東陽ビルI 1階)	36-1233	愛国地区(美原、芦野、文苑などを含む)
中部南地域包括支援センター	堀川町8-43	24-1102	鉄北、橋北地区
東部北地域包括支援センター	鶴ヶ岱1-10-46	42-0600	橋南地区、春採5丁目、7丁目、8丁目の一部
東部南地域包括支援センター	春採4-10-15(望洋ふれあい交流センター内)	42-8222	春採地区(興津、桜ヶ岡、益浦などを含む)
阿寒地域包括支援センター	阿寒町中央1-4-1(阿寒町行政センター内)	66-1234	阿寒町全域
音別地域包括支援センター	音別町中園2-119-1(音別町福祉保健センターほほえみ内)	01547-9-5252	音別町全域

町内会は私たちの大切なパートナー

毎日の安全・安心な暮らしのために、  
コミュニティづくりに参加しませんか？



10月は町内会加入促進啓発推進月間 問合せ先 市連合町内会事務局 (☎23-2101)



毎日の安全安心な暮らしには、  
町内会の活躍が大きく関わっています。

●町内会とは

町内会は、地域の人たちがお互いに協力し合い、安全で安心に暮らせるまちづくりをしています。  
毎日の暮らしを見渡せば、町内会は意外なほど身近にあります。

防犯灯や街路灯の維持管理

毎日通る道路を明るく照らしているのは、町内会が設置した防犯灯や街路灯です。電気料金は、町内会費で賄っています。明かりのない暗いまちにならないように町内会では管理しています。

子どもたちの見守り隊

小学生の登下校路で声を掛けたり、交差点での安全を見守ったりしている人の姿を見たことはありませんか？ 子どもたちを地域の宝と考える、町内会のボランティアの皆さんの活動です。

町内の防犯パトロール

子どもたちを守ることはもちろん、地域から犯罪や事故をなくそうと、町内会の防犯パトロールを行っています。危険な場所や、不審者の見回りを積極的に行い、地域を守っています。

地域の交流・健康イベント開催

たくさんの人たちとの交流で、強い絆と集うことを楽しむために行われているレクリエーションやラジオ体操、盆踊り、運動会、いきいき元気サロンなども町内会の行事です。



環境美化活動

道路沿いや公園の花壇整備、道路や公園の草刈り・清掃活動、春の全市一斉清掃や秋の自主清掃運動、集団資源回収、町内や学校周辺の除雪なども町内会で行っています。



福祉・防災

高齢者世帯等への声掛け活動・見守り・交流、もしもの災害に備える避難・防災訓練を行ったり、お互いに必要な時に助け合ったりして協力し合います。

町内会活動に参加するメリット

一番のメリットは、町内会活動をとおして、地域の人たちとつながりができることです。

顔見知りの多い地域では、空き巣や放火を未然に防いだり、不審者から子どもを守ったりする可能性も高くなります。

災害時や1人では解決できない問題に直面した際には「人とのつながり」は大きな力になります。

新型コロナウイルス感染症の世界的な感染拡大により、人との交流が困難な状況となり、町内会活動も大きな影響を受けていますが、町内会員の“地域のために”、“みんなのために”という思いによって現在もさまざまな工夫を凝らし、町内会活動がなされており、日々の何気ない生活は町内会活動によって支えられています。

町内会の加入方法

町内会に加入を希望される方は、電話、メールまたはファクスでお申し込みください。後日、お住まいの地域の町内会担当者から連絡を差し上げます。

①電話での申し込みは、氏名、住所、連絡先を市連合町内会 (☎23-2101) へお伝えください。

②メール・ファクスでの申し込みは、右のQRコード、または市ホームページ「町内会」より加入申込書をダウンロードし、必要事項を記入の上、市連合町内会 (✉rency946@bz03.plala.or.jp、☎23-2101) へお送りください。



10月30日は、食品ロス削減の日

問合せ先 市環境事業課廃棄物対策担当 (☎31-4551)

10月は「食品ロス削減月間」、そして10月30日は「食品ロス削減の日」です。

「食品ロス」とは、まだ食べられるのに捨てられてしまう食べ物のことです。

日本全体で年間約600万トン、1人当たりになると約47kgもの食品ロスが発生しています。食料の6割以上を海外からの輸入に依存している一方で、大量の食品が無駄になっているのが現実です。



▲食べ物を無駄にせず、大切にいただきましょう！  
(出典：政府広報オンライン)

食品ロス削減のコツ

- 買い物編 ①安いからといって買いすぎ注意！  
②買い物前に冷蔵庫をチェック！
- 保存編 ③冷蔵庫を整理しましょう！
- 調理の工夫編 ④食べられる分だけ作りましょう！  
⑤残った料理はリメイクしましょう！

◎「食品ロス」をなくすことは、ごみの減量とごみ処理コストの削減はもとより、食料の生産から処分までに発生する温室効果ガスの削減にもつながります！

# 市職員の給与や職員数などのあらましを

市役所の人事行政については、公平性や透明性をより高めるために、その内容について市民の皆さんに幅広くお知らせ

## 1. 職員数

20(令和2)年4月1日の職員数は2,515人です【表1】。  
また、一般の職員が適用を受ける行政職給料表の級別の標準的な職務と職員数は【表2】のとおりです。

【表1】職員数の状況

区分	年度	19(令和元)年度	20(令和2)年度	増減
市長部局等		1,016人	1,029人	13人
消防本部		316人	321人	5人
教育委員会		202人	197人	△5人
市立鉏路総合病院		830人	834人	4人
上下水道部		133人	134人	1人
計		2,497人	2,515人	18人

※職員数は一般職に属する職員です。

【表2】一般行政職員の級別職員数

区分	標準的な職務内容	職員数	構成比
1級	主事・技師	129人	13.5%
2級	主事・技師	97人	10.1%
3級	主査・主任	266人	27.8%
4級	係長・主査	192人	20.1%
5級	課長補佐	136人	14.2%
6級	課長	95人	9.9%
7級	部長・次長	42人	4.4%

※一般行政職員とは、一般職のうち、医師、看護師、保育士などを除いたものです。

※鉏路市の給与条例に基づく給料表の級区分による職員数です。

※標準的な職務内容とは、それぞれの級に該当する代表的な職務です。

## 2. 給与

職員の給与は、国や他の地方公共団体、民間企業などの状況を考慮し、条例、規則等で定められています。

### ●人件費

20(令和2)年度普通会計決算における人件費の占める割合や職員一人当たりの1年間の給与費は【表3】【表4】のとおりです。

【表3】人件費の占める割合

区分	19(令和元)年度	20(令和2)年度
決算額	93,835,143千円	116,996,919千円
人件費	12,908,104千円	13,484,143千円
人件費の占める割合	13.8%	11.5%

※人件費には特別職に支給される給料、報酬等を含みます。

【表4】職員給与費の状況

職員数(A)	給与費				一人当たりの給与費(B/A)
	給料	職員手当	期末・勤勉手当	計(B)	
1,445人	4,719,403(千円)	903,603(千円)	1,891,443(千円)	7,514,449(千円)	5,200(千円)

※職員手当には退職手当を含みません。職員数等は普通会計によるものです。

### ●平均給料月額等

一般職員一人当たりの諸手当を除いた平均給料額は、20(令和2)年4月1日現在で310,809円(平均年齢41歳9カ月)です。

また、職員の初任給は【表5】のとおりです。

【表5】職員の初任給の状況

区分	初任給( )は国の場合	
一般行政職	大学卒	182,200円 (182,200円)
	高校卒	150,600円 (150,600円)

### ●期末・勤勉手当と退職手当

期末・勤勉手当および退職手当の支給率は、【表6】のとおりです。

【表6】期末・勤勉手当および退職手当の状況

区分	期末手当		勤勉手当		
	管理職	非管理職	管理職	非管理職	
期末勤勉手当	6月期	1.10カ月	1.30カ月	0.95カ月	
	12月期	1.05カ月	1.25カ月	0.95カ月	
	計	2.15カ月	2.55カ月	1.90カ月	
	加算措置	職制上の段階、職務の級等による加算措置あり			
退職手当	区分	自己都合	定年・勤奨		
	勤続20年	19.6695カ月分	24.586875カ月分		
	勤続25年	28.0395カ月分	33.27075カ月分		
	勤続30年	34.7355カ月分	40.80375カ月分		
	最高限度	47.709カ月分	47.709カ月分		
その他の加算措置	定年前早期退職特例加算				

### ●諸手当

給料以外の諸手当には次の手当があり、それぞれ支給される職員の範囲や手当の額などが定められています【表7】。

【表7】諸手当の状況

区分	内容	
扶養手当	職員の配偶者や子などが他に生計の途がなく職員が扶養している場合に支給	
住居手当	職員が住んでいる住居で家賃などの住居費を負担している場合に支給	
通勤手当	通勤のため利用している交通手段別(バス、鉄道、自動車等の別)に、その運賃相当額または通勤距離に応じて支給(通勤距離が片道2km以上に限る)	
管理職手当	管理または監督の地位にある職員に、その職務の特殊性に基づき支給	
寒冷地手当	基準日(11月から翌年3月までの各月初日)に在職する職員に対し、世帯等の区分に応じて支給	
特殊勤務手当	手当支給職員の平均支給年額	128,192円
	代表的な業務	ごみの処理作業、災害による緊急出勤ほか
超過勤務手当	支給総額	126,854千円(普通会計決算)
	職員の平均支給年額	87,788円(普通会計決算)

### ●特別職等の給料・報酬・期末手当

市長はじめ常勤の特別職の給料および市議会議員の報酬と期末手当は、【表8】のとおりです。なお、特別職の給料については、04(平成16)年1月から減額措置を行っています。

【表8】常勤特別職等の給料・報酬等の状況

給料	特別職		市議会議員	
	区分	月額	区分	月額
報酬	市長	955,000円	議長	600,000円
	副市長	790,000円	副議長	540,000円
	監査委員	680,000円	議員	490,000円
	公営企業管理者	680,000円		
教育長	700,000円			
期末手当	6月期 1.7カ月 12月期 1.65カ月 (役職による加算措置あり)			

※特別職の給料は、減額中(市長7.7%、副市長5.4%、教育長3.4%、その他2.9%)の額です。



# お知らせします

## 20(令和2)年度 釧路市における人事行政の運営等の状況について

問合せ先 市役所職員課(☎31-4511)

しています。これからも引き続き皆様のご理解をいただきながら、適正な人事行政の運営に努めていきます。

### 3. 職員採用試験・退職管理

職員の採用に当たっては、総合職、消防職などの各職種に分けて募集し、第1次試験(一般教養の筆記試験、小論文等)および第2次試験(面接等)を通じて合格者を決定しています【表9】。なお、消防職の採用については、視力・聴力などの要件の他、第2次試験では体力試験や健康診断なども行っています。

課長職以上の職を経験し、19(令和元)年度以降に離職(再任用離職を含む)した職員の再就職の状況は、21(令和3)年7月1日現在で関係団体等5人、民間企業4人、その他法人5人です。

【表9】職員採用試験の実施状況

	19(令和元)年度		20(令和2)年度	
	受験者数	合格者数	受験者数	合格者数
総合職(専門資格不要)	193人	49人	142人	40人
総合職(専門資格要)	27人	15人	27人	12人
消防職	66人	8人	65人	8人
計	286人	72人	234人	60人

※表中にない看護職、医療技術職等の採用試験は、別途行っています。

### 4. 勤務時間・休暇・休業

一般職の勤務時間は、1週間につき38時間45分、月～金曜日の午前8時50分から午後5時20分までです。ただし、消防職、看護職、医療技術職などの職種については、業務に応じた勤務時間が別に定められています。

休暇については、1年に20日の年次有給休暇の他、病気休暇、産前・産後休暇、忌引休暇などの制度が定められています。20(令和2)年度の職員一人当たりの年次有給休暇の平均取得日数は、年11.2日です。

休業については、育児休業、自己啓発等休業などの制度が定められており、20(令和2)年度における育児休業および育児短時間勤務の取得状況は、【表10】のとおりです。

なお、20(令和2)年度の自己啓発等休業の取得者数は0人です。

【表10】育児休業および育児短時間勤務取得者数

区分		育児休業取得者数	育児短時間勤務取得者数
市長部局等	男性職員	0人(0人)	0人(0人)
	女性職員	18人(12人)	7人(5人)
消防本部	男性職員	0人(0人)	0人(0人)
	女性職員	0人(0人)	0人(0人)
教育委員会	男性職員	0人(0人)	1人(1人)
	女性職員	0人(0人)	3人(2人)
市立釧路総合病院	男性職員	0人(0人)	0人(0人)
	女性職員	50人(22人)	55人(18人)
上下水道部	男性職員	0人(0人)	0人(0人)
	女性職員	0人(0人)	0人(0人)
		68人(34人)	66人(26人)

※( )内は内数で20(令和2)年度中に新たに休業を取得した職員数です。

### 5. 服務・懲戒

職員は市民全体の奉仕者であることはもちろんのこと、職務上知り得た秘密を守る義務(守秘義務)や政治的行為の制限などの服務が定められており、服務規程に反すると処分されます。20(令和2)年度の懲戒処分は、

戒告が0件、免職が0件です。懲戒処分を受けた場合の影響については、職員としての身分を失うこと、給料や期末・勤勉手当が減額されること、昇給しないことなどがあります。

### 6. 人材育成・人事評価

職員研修は、職員が市民全体の奉仕者としてふさわしい知識や技能を身に付け、教養を高め、その資質の向上を図り、行政を円滑かつ能率的に運営することを目的として、職員の職種や役職に応じて計画的に行われています【表11】。

また、全職員を対象に、人事評価(能力評価(1年ごと)・業績評価(半年ごと))を実施しています。

【表11】職員研修の実施状況

研修名	受講者総数等
〈基礎研修〉 ・新採用職員研修 ・新任係長研修 ・マネジメント(課長職)研修ほか5件	297人 (延べ20日間)
〈派遣研修〉 ・国や北海道など行政機関への派遣研修	4人

### 7. 職員の福祉

市には、職員の相互共済および福利厚生を増進を目的とした職員互助会があり、職員が負担する会費と市が負担する交付金により運営されています。

また、職員の健康の保持・増進、能率の向上などの観点から、職場における受動喫煙対策やセクシュアルハラスメントの防止対策を推進すると

もに、メンタルヘルス対策にも取り組んでいます。

その他にも、職員が仕事と子育ての両立を図ることができるよう、また、女性が職業生活において能力を十分に発揮し、活躍できる職場づくりを目指すことを目的として「特定事業主行動計画」を策定し、次世代育成支援対策および女性職員の活躍を推進しています。

### 8. その他

20(令和2)年度において、勤務条件に関する措置の要求は0件、不利益処分に関する審査請求は0件です。



# 栄えある受賞 おめでとうございます



## 釧路市民貢献賞



**産業部門** **高田 満** さん(90歳)

53(昭和28)年に阿寒町阿寒湖温泉に転入し、68(昭和43)年に株式会社ホテル市川の代表取締役社長に就任以降、阿寒観光協会会長をはじめ、釧路地域の観光関係団体の役員を歴任され、会長退任後もNPO法人阿寒観光協会まちづくり推進機構の顧問として現在まで活躍されている。その間、他地域にはない阿寒湖温泉独自の魅力を武器として、大手旅行会社のツアー等の誘致や、観光客が訪れたいくなるような斬新なイベントの企画など、地域の観光業界を牽引するリーダーシップを発揮され、阿寒湖温泉地域は全国のみならず海外からも多くの観光客が来訪する観光地として発展するに至っている。以上のとおり、阿寒湖温泉地域の観光業界において黎明期から一貫して中心人物として活躍され、後進の育成にも尽力された功績は極めて大きい。



**社会部門** **小西 功 圃** さん(83歳)

緑あふれる住みよい地域を目指し、武佐4丁目みどり町内会を発足し、公園や街路の植樹活動などを実践された。また、釧路地域安全活動推進委員チーフリーダーとして防犯・防火意識の啓発活動などに尽力された。この他、趣味の書道等を生かした小学校での特別授業では講師を務めるなど文化的な側面からまちづくりを推進された。10(平成22)年には、常に地域住民の幸せを想い、善行を体現する活動が認められ、一般社団法人日本善行会より善行銅賞を受章された。釧路支部設立後は、初代支部長として地域の善行活動推進に貢献されている。人を思いやる受援力や実直な活動の姿勢は、多くの賛同者を集め親交の輪を広げ、市民生活の向上に寄与した功績は極めて顕著なものである。

## 釧路市文化賞



**芸術部門 (美術)** **吾孫子 雄 子** さん(78歳)

63(昭和38)年来釧路に居る基礎を学ばれ、30代で絵画教室を開き、40代で武蔵野美術大学通信教育課程に入学し技術を磨かれた。74(昭和49)年に釧路美術市長賞を受賞し、釧路美術協会の会員に推挙され、78(昭和53)年、道展に初入選した。その後も佳作賞を3回受賞し、06(平成18)年には道展会友に推挙され、11(平成23)年に道展会友賞を受賞された。翌年には道展会員に推挙されるなど、公募展での入選、受賞を重ね、19(令和元)年には新制作協会展協友に認定されている。毎年道内外で個展を開催する傍ら、後進の育成にも尽力されている。現在も精力的に制作、出品され、釧路美術協会創設100周年記念釧路美術展ポスターに油彩「風に向かう」が採用されるなど、釧路の美術レベルの維持向上に多大な貢献をされている。



**芸術部門 (文学)** **小林 民 子** さん(75歳)  
(筆名：藤田 民子)

高校在学中に文芸部に所属し、詩を始められた。社会人になってからも文芸グループを作り、同人誌「北海道文学」などに所属し、多くの作品を発表され、共同刊行を含め6冊の著書が出版されている。釧路文学賞や北海道詩人協会賞を受賞した他、17(平成29)年には、詩集「少女の家」を出版し、北海道新聞文学賞を受賞されるなど、数多くの賞を受賞されている。北海道新聞日曜文芸欄の詩の選者を22年間務め、現在も文芸誌等の選者を務められ、詩の指導や普及活動を積極的に行い、北海道を代表する詩人として活躍されている。釧路の地域文化の向上に尽力された夫の小林東さんの活動を支え、夫婦で文化振興にも大きく貢献し多くの文化人に影響を与え、釧路の文学の普及・発展に長年尽力されている。

## 釧路市スポーツ賞



**ハンドボール** **山 辺 文 彰** さん(76歳)

88(昭和63)年から31年間、釧路ハンドボール協会理事長として、本市のハンドボール競技の普及振興に尽力された。特に89(平成元)年から14年間、日本大学ハンドボール部のコーチ・選手を招いて市内の高校生のための講習会を企画運営されるなど、全国の優秀な選手・指導者を招聘し、学生の指導育成に力を注がれた。審判員としても数多くの全国大会で活躍され、昭和62年度全国高等学校総合体育大会では、皇太子ご夫妻(現上皇ご夫妻)が観覧する試合で審判員を任されるなど、高い審判技術を評価されるとともに、日本の国際審判員を招いて講習会を開催するなど、審判員の技術向上についても尽力された。また、北海道ハンドボール協会、北海道学生ハンドボール連盟においても要職を歴任され、本市はもとより北海道におけるハンドボールの発展に大きな功績を残されている。さらには、釧路市スポーツ協会の副会長、釧路市スポーツ少年団の本部長として、スポーツの普及振興やスポーツを通じた青少年の育成にも多大なる貢献をされている。

### 授賞式の日程

- 釧路市民貢献賞 9月29日(水) 午前10時  
問合先 市役所市民生活課 (☎31-4590)
- 釧路市文化賞 11月3日(水) 午前11時  
問合先 市教委生涯学習課 (☎31-4579)
- 釧路市スポーツ賞 10月27日(水) 午後4時  
問合先 市教委スポーツ課 (☎31-2600)



～「はまなす」編成で北海道を「ひとめぐり」～

**「HOKKAIDO LOVE! ひとめぐり号」が、**  
**釧路へやって来ます!**

問合先 市役所都市経営課企画担当 (☎31-4502)

JR北海道では、地域の皆さんをはじめとした「北海道をふるさとにするひと」との巡り合いをテーマに、「はまなす」編成を活用して北海道を「ひとめぐり」する周遊列車「HOKKAIDO LOVE! ひとめぐり号」を運転します。

釧路駅発着日は下記のとおりとなっていますので、乗客の方たちが温かい気持ちになるようなお出迎え、お見送りをお願いします。

※10月22日(金)の到着時には、乗客の方たちへの「おもてなし」として、釧路駅構内にて旗振りなどを行います。

※お出迎え、お見送りをされる場合は、マスク着用などの新型コロナウイルス感染症の感染対策にご協力をお願いします。

**【釧路駅発着日時】** 10月10日(日)、16日(土) 11:40着/11:47発    10月22日(金)15:41着、10月23日(土) 10:01発

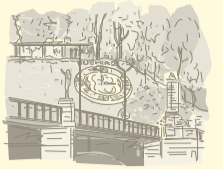
※新型コロナウイルス感染症の拡大等により、運行日程が変更または中止となる場合があります。



第73回

2021 Art Festival in KUSHIRO

# 釧路市藝術祭 | 10/9(土)~11/3(水)



問合せ 芸術祭実行委員会 (まなぼつと幣舞内 画41-8181内線1405)

※舞(舞台部門)、展(展示部門)、学・和(学習室・和室部門)、協(協賛事業)の略です。

## コーチャンフォー釧路文化ホール(市民文化会館) [大ホール・小ホール・展示ホール]

部門	催物名	日・開演時間	入場料	ホール
舞	蝦夷太鼓定期公演「A LIVE」	10日(日) 14:30~	有	大
舞	フラメンコ ロッサス 発表会	16日(土) 18:00~	有	小
舞	第25回カラオケ歌の祭典	17日(日) 11:00~	有	大
展	日本水彩画会釧路支部 第53回(公募)水彩画展	20日(水)~24日(日) 10:00~17:00	無	展示
舞	2021マジックフェスティバル	24日(日) 13:30~	無	小
舞	Kushiro Ballet Festival	24日(日) 17:00~	有	大
舞	第31回木村流大正琴釧路支部おひろめ会	30日(土) 13:00~	無	小
舞	釧路太平洋太鼓保存会 創立50周年記念公演「光」	30日(土) 18:30~ 31日(日) 14:00~	有	大
舞	吹奏楽演奏会「ソロとアンサンブルの調べ」	31日(日) 13:30~	有	小
舞	釧路地区吹奏楽連盟創立60周年記念演奏会	11月3日(水) 10:00~	無	大

## まなぼつと幣舞 [大ホール・市民展示ホール・学習室・和室・市民自由広場]

部門	催物名	日・開演時間	入場料	ホール
舞	マンドリン コンサート~癒しの音色をあなたに~	10日(日) 13:30~	無	大
展	いけ花池坊 道東会花展~秋を色どる仲間たち~	15日(金)~17日(日) 10:00~17:00	無	展示
展	合同写真展	20日(水)~24日(日) 10:00~18:00	無	展示
舞	ディスクール シュル ピアノコンサート	23日(土) 18:30~	有	大
学和	第45回道民芸術祭釧路地方祭 短歌大会	24日(日) 13:00~15:30	無	802・803
展	アトリエ・アリスこども絵画展	26日(火)~31日(日) 9:00~22:00	無	自由広場
舞	アトリエ・ノール シャンソン発表会	30日(土) 18:00~	有	大
舞	釧路音楽協会 第56回釧路ジュニアコンサート	31日(日) 13:30~	無	大
舞	くしろ邦楽舞協会 第5回公演	11月3日(水) 13:00~	有	大

## 道立釧路芸術館 [アートホール・フリーアートルーム]

部門	催物名	日・開演時間	入場料	ホール
展	第26回釧路版画協会展	20日(水)~24日(日) 10:00~17:00	無	フリーアート
協	ピティナピアノ ステップ 釧路地区 ~飛び出そう、舞台へ!~	23日(土) 10:00~	無	アート
展	釧路書道連盟展	28日(木)~31日(日) 10:00~17:00	無	フリーアート

## 釧路市中央図書館 [展示室・多目的ホール]

部門	催物名	日・開演時間	入場料	ホール
展	文学色紙展	14日(木)~17日(日) 9:30~19:00	無	展示
学和	第45回道民芸術祭釧路地方祭 市民俳句大会	17日(日) 13:00~16:00	無	多目的
協	としょかんフェスタ2021	30日(土)~11月3日(水) 9:30~19:30	無	各階

協 マチナカギャラリー スタンプラリー 10月9日(土)~11月3日(水) ※会場等、詳しくは各会場に設置されたパンフレットをご覧ください。

- ◆各催し物にご来場いただくお客様は、新型コロナウイルス感染症拡大予防の趣旨をご理解いただき、以下の点にご協力をお願いします。
- 発熱、せき、息切れなどの症状がある場合や、体調が優れない場合は、無理をなさらず来場をお控えください。
- 入場時の手指消毒や手洗い、うがい、マスク着用の励行をお願いします。

- ◆原則として開場は開演時間の30分前です。
- 催しの時間変更や展示の会期初日および最終日は終了時間が早まる場合があります(記載内容は9月15日時点の情報です)。最新情報の詳細はポスター、リーフレット(各館に備え付け)をご覧ください。各団体に直接お問い合わせください。また、Facebook「釧路市藝術祭」のページもご覧ください。

## NORIO UENO



## 上野 憲男 展

図版: 「IN FLOOD-ROMA」 (上部) / 1992年 油彩・カンヴァス 個人蔵



ドルフィンストリート・朝 1980年 油彩・カンヴァス 北海道立近代美術館蔵



MARZIA 2011年 油彩・カンヴァス 個人蔵



流れ・痕跡1987 1987年 油彩・カンヴァス 札幌芸術の森美術館蔵



~11月14日(日)

午前10時~午後5時 ※月曜日休館  
観覧料 500 (300) 円、大学生以下無料  
※身体障がい者手帳、療育手帳、精神障がい者保健福祉手帳の交付を受けた方および付き添いの方は無料(ミライロID可)。  
※( )は前売券および10人以上の団体料金。

### 上野 憲男 展

### NORIO UENO Exhibition

上野憲男(1932-2021)は、ブルーグレーを基調とした画面に、線や記号、文字をちりばめ浮遊させた独特の画面で知られる画家です。北海道天塩町に生まれ、5歳の頃札幌へ移住し、19歳の頃、画家を志し単身で上京、その年に自由美術展で初入選を果たしました。1990年代に「種子と惑星」によって強烈なオリジナリティを確立すると、2000年代、従来のブルーグレーの画調と共に、赤、黄、緑、青、白、黒などの原色を大胆に駆使し、新鮮で生命感溢れるインパクトある展開を見せました。

本展では、初期作品から「大気・振動」、「IN FLOOD」シリーズに至る大作をまとめて紹介するとともに、これまで描き続けた油彩、水彩など合わせて約60点を展示し、半世紀以上にわたる画家の制作活動を振り返ります。

釧路市立美術館

まなぼつと幣舞3階

(幣舞町4-28 画42-6116)

# 第6回 ふらっとフェスタを開催します!

**10月24日(日)**  
午前10時～午後3時

**会場** 男女平等参画センターふらっと交流ひろば およびオープンスペース  
(釧路フィッシャーマンズワーフMOO3階)  
**問合せ** 男女平等参画センターふらっと (☎65-1034) ※月曜日、祝日休館

### ※駐車場の利用について

釧路錦町駐車場か釧路河畔駐車場をご利用ください。3時間までは無料ですので事務局までお申し出ください。3時間を超えた部分は利用者負担となります。  
またMOO駐車場については、有料となりますのでご注意ください。ただし、障がいをお持ちの方や妊娠中の方、ご高齢の方、けがをされている方など、お体の不自由な方はご相談ください。

男女平等参画センターふらっとは、開設して6年を迎え、センターをより良くしていくために積極的に活動しています。今年度のふらっとフェスタも、子どもから大人まで、ご家族で楽しんでいただけるイベントですのでぜひご来場ください。

### パネル展

午前10時～午後3時 ふらっと館内  
各団体の活動内容等を紹介するパネルを館内にて展示します。

### くしろ男女いきいき参画表彰式

午前10時30分～ 交流ひろば  
くしろ男女いきいき参画表彰式を行います。

### ふらっと写真展

午前10時～午後3時 ふらっと館内  
今回のテーマ『あなたの好きな釧路』で投稿していただいた作品を展示します(賞品は後日郵送させていただきます)。

Instagram→



### イベント

●大道芸 ●DVD上映会

●子ども縁日 未就園児～小学校低学年を対象とした楽しいゲームを準備中! ☆景品もあるよ☆

●おさがり回収会



●ドローン実演 (VR体験) 午前11時～ MOOエプロン広場

定員 8人 (対象 幼児～小学生)

申込 <事前予約制>電話で男女平等参画センターふらっと(☎65-1034)へ  
※定員になり次第終了。  
※悪天候の場合は室内にて行います。

### 関係団体ブース

午前10時～午後3時 オープンスペース

#### 出展内容

- 物販 手作り小物、漁網製品 など
- 体験コーナー 漁網タオル作成、子ども向け工作 など
- 飲食 手作り菓子、焼きそば、ホットスナックなど  
※新型コロナウイルス感染症感染防止のため、その場での飲食はご遠慮ください。



#### 出展予定団体 ～パネル展示のみも含まます～

釧路市女性団体連絡協議会、NPO法人 駆け込みシェルター釧路、フェミニストカウンセリング講座実行委員会、釧路モカ女性プロジェクト、誌友会 丹頂ホワイエ、釧路更生保護女性会、釧路地区保護司会、釧路いのちを大切にす会、国際ソロブチミスト釧路アミティ、釧路家庭生活カウンセラークラブ、釧路カウンセリングSpreadの会、新日本婦人の会釧路支部、くしろ不登校の子と暮らす親の会くるむ、くしろの子育てを考える会、自然栽培学習サークルリングの会、釧路ラブ&センド、釧路の子育て応援情報Haport、NPO法人Bonos 他

※新型コロナウイルス感染症の影響により、中止になる場合があります。  
※新型コロナウイルス感染症の感染防止のため、入場前に受け付けをお願いします。  
※出店内容や出店団体は予告なく変更になる場合があります。ご了承ください。

※詳しくはホームページまたはFacebookをご覧ください。

HP→



←Facebook

## 「釧路市女性活躍推進つながりサポート事業」を開始します

**期間** 10月1日(金)～2022(令和4)年3月15日(火)

市では、内閣府の「地域女性活躍推進交付金」を活用して、新型コロナウイルス感染症などの影響を受けて、不安を抱える女性の相談支援や居場所づくり、生理用品の配布等の事業を実施します。

女性の皆さんの悩み、困りごとなど、SNSや電話でも相談できます。一緒に解決の方法を考えていきましょう。

●相談窓口 ここナプ(委託先:特定非営利活動法人地域生活支援ネットワークサロン)(☎080-3382-2728 平日 午前10時～午後6時)

☐coconap@n-salon.org

公式LINE ここナプ (@245nmxd)



●生理用品の配布 ～希望する女性どなたでも受け取れます～

相談窓口のある、市役所本庁舎や防災庁舎、釧路市男女平等参画センターなどの公共施設、学校保健室等で生理用品を配布します(生理用品には相談窓口ここナプの連絡先などの情報を添えています)。

問合せ 市役所市民協働推進課 (☎31-4504)

配布準備が整い次第、市ホームページ(☎<https://www.city.kushiro.lg.jp/machi/kyoudou/dannjobyoudou/page00034.html>)と、ここナプホームページ(☎<https://ffp946.com/coconap/>)でお知らせします(10月1日(金)配布開始予定)。

家の近くに配布場所がない、行くのが大変という方は、ここナプの公式LINEで受け取りについてのやり取りもできます。

経済状況などに関わりなく、誰でも利用できます。お気軽にご連絡ください。

●女性の居場所づくり～おしゃべりしてストレス解消! 悩みごとの解決～  
女性の皆さんが集まって、お話ししていただく場です。お気軽にご参加ください。

●カウンセラーによる専門相談

問合せ 釧路市女性団体連絡協議会(☎65-1034 釧路市男女平等参画センターふらっと内)

## 北海道体験移住「ちょっと暮らし」10年連続で北海道1位になりました!

問合せ くしろ長期滞在ビジネス研究会事務局(市役所市民協働推進課内☎31-4538)

涼しい釧路で避暑生活をされる方が増え、冬の「花粉ゼロツアー」の人気も高まり、20(令和2)年度の長期滞在者数は1,644人を数えました(延べ滞在日数は17,445日)。

滞在された方々からは、「涼しさは何よりもごちそう」との声の他、「市民の皆さんがとても温かく接してくれた」との喜びの声をたくさんいただいています。

これからも、北海道体験移住の方々に、より一層「くしろファン」になっていただけるよう取り組んでまいります。



参加料の記載のないものは無料です。/市外局番(0154)を省略しています。/市役所本庁舎は「市役所」、市役所防災庁舎は「防災庁舎」に省略しています。

# ☆市からのお知らせ



記号の説明  
 日時 開催場所・会場 集合場所 対象 定員 内容  
 料金(税込) 持参 その他 申込方法 問合せ先  
 阿寒町行政センター 音別町行政センター

■市役所 ㊦23-5151 ㊦23-5222 ■阿寒町行政センター ㊦66-2121 ■音別町行政センター ㊦01547-6-2231

※広報くしろ10月号に掲載の催し物およびイベント等は、新型コロナウイルス感染症の感染拡大防止のため、変更または中止となる場合がありますので、詳細は主催者等にお問い合わせください。

## 催し



### 津波避難訓練

釧路市防災会議では、昭和地区において大津波災害を想定した避難訓練を行います。周辺地域の皆さんの参加をお待ちしています。なお訓練開始時、広報車等による周知を行いますので、ご理解ご協力をお願いします。  
 ㊦10月15日(金)[津波避難訓練]午前8時30分～9時、[災害対応訓練]午前9時10分～10時30分/㊦イオン釧路昭和店/訓練参加機関=昭和地区連合町内会、釧路市他14機関/㊦徒歩による津波避難訓練他10項目/㊦防災危機管理課(㊦31-4207)

### Jアラートを活用した住民への情報伝達試験の実施

全国瞬時警報システム(Jアラート)から送られてくる国からの試験情報を用いて、防災行政無線およびFMくしろを利用し、市民へ伝える情報伝達試験を実施します。  
 ㊦10月6日(水)午前11時頃※状況により中止の場合あり/㊦市内全域試験です。お問い合わせの無いようお願いいたします。  
 ※Jアラートとは、地震や津波、武力攻撃などの緊急情報を国から市町村へ人工衛星などを通じて瞬時にお伝えするシステムです。  
 ㊦防災危機管理課(㊦31-4207)

### 10月の自然観察会

●ムックリ(口琴)を作ろう  
 ㊦10月16日(土)午後1時～3時/㊦10人/㊦工作/㊦300円(材料費)/㊦電話で塘路湖エコミュージアムセンター(㊦015-487-3003)へ  
 ●秋の紅葉を見に行こう  
 ㊦10月17日(日)午前10時～正午/㊦10人/㊦電話で温根内ビジターセンター(㊦65-2323)へ  
 ●晩秋の湿原 野鳥観察会  
 ㊦10月23日(土)午前10時～正午/㊦シラルトロ湖・蝶の森周辺/㊦シラルトロ自然情報館駐車場/㊦10人/㊦電話で塘路湖エコミュージアムセンター(㊦015-487-3003)へ

### 議会報告会

市民の皆さんに議会活動を広く知っていただくため、議会報告会を開催します。当日参加もできますが、できるだけ事前のお申し込みをお願いします。

日 時	会 場
11/2(火) 午後6時30分～	音別町行政センター
11/4(木) 午前10時30分～ 午後6時30分～	中央図書館 コア鳥取
11/5(金) 午後6時30分～	阿寒町公民館

※各1時間30分程度  
 ㊦各開催日の前日までに電話またはメールで議会事務局(㊦31-4581/㊦gi-gikai@city.kushiro.lg.jp)へ

### 動物園 ㊦56-2121

●開園記念日  
 10月3日(日)は開園記念日として、入園料が無料です。  
 ●開園時間が変わります  
 ㊦10月15日(金)～22(令和4)年4月9日(土)午前10時～午後3時30分(入園は午後3時まで)  
 ●丹頂鶴自然公園 ㊦56-2219  
 ●開園時間が変わります  
 ㊦10月15日(金)～22(令和4)年4月9日(土)午前9時～午後4時  
 ●山花温泉リフレ ㊦56-2233  
 ●山花ギャラリー  
 大澤将基「釧路に在る風景」  
 ㊦10月1日(金)～31日(日)  
 ●加工体験会「冷凍パイシートで簡単アップルパイ(四角)」  
 ㊦10月14日(木)・15日(金)午前10時30分～正午/㊦各日4人/㊦550円/㊦10月1日(金)午前10時から電話で  
 ●近郊農家の野菜直売会  
 ㊦毎週日曜日午前10時～午後2時  
 ※無くなり次第終了  
 ●温泉入浴と食事セット券販売中  
 1,200円で入浴とお食事がセットになったお得なセット券を販売しています。

### コアかがやき ㊦39-5070(月曜休館)

●みはら・かがやき食堂  
 ㊦10月9日(土)午前11時～正午/㊦お持ち帰りお弁当配布(100食限定)/㊦100円/㊦10月1日(金)午前10時から事務室来館受付(電話受付、当日受付不可)  
 ●新井田先生の楽しい親子空手教室  
 ㊦10月17日(日)午前10時～正午/㊦4歳以上の親子/㊦10組/㊦500円

### コア鳥取 ㊦53-3199(月曜休館)

●ふまねっと体験講座  
 ㊦10月13日(水)、27日(水)午前10時～11時30分/㊦各20人/㊦500円(1日の場合は300円)/㊦料金持参で窓口へ  
 ●サンライフ釧路 ㊦42-3554  
 ●椅子を使ったゆるストレッチ教室②～上半身の可動域を伸ばしましょう～  
 ㊦10月4日(日)午前10時30分～11時30分/㊦6人程度/㊦300円/㊦10月1日(金)まで  
 ●生け花体験教室  
 ㊦10月5日(火)午後1時～2時/㊦6人程度/㊦2,200円/㊦10月4日(月)まで  
 ●パワーヨガ体験講座②～連続ポーズで全身にエネルギーを～  
 ㊦10月14日(木)午前10時30分～11時30分/㊦10人程度/㊦700円/㊦10月12日(火)まで  
 ●ブリザーブドフラワー体験講座～フラワーキャンドルアレンジ～  
 ㊦10月16日(土)午前10時～11時/㊦8人程度/㊦2,200円/㊦10月14日(木)まで  
 ●ダイエットキックボクシング教室(水曜夜コース)  
 ㊦10月～12月の水曜日午後7時～8時30分(全8回)/㊦2,500円  
 ●簡単コアトレ×ミットエクササイズ教室(金曜夜コース)  
 ㊦10月～12月の金曜日午後7時～8時30分(全8回)/㊦2,500円  
 ●ダイエットボクシング教室(土曜午後コース)  
 ㊦10月～12月の土曜日午後2時～3時40分(全8回)/㊦2,500円

### 釧路フィッシャーマンズワーフM00 ㊦23-0600

●EGGイベント  
 ㊦10月2日(土)午前11時30分～午後2時30分「世界アルツハイマー月間絵本コンサート」、10月9日(土)午後2時～3時「ホットタイム リコーダーコンサート」  
 ●ブーケの会「手作り一坪ショップ」  
 ㊦10月21日(木)～23日(土)午前10時～午後5時(最終日は午後4時まで)/㊦2階観光交流コーナー  
 ●岸壁炉ばた好評営業中!  
 ㊦～10月31日(日)  
 ●2階港の屋台 出店者募集中!  
 ●ふれあいホースパーク ㊦56-2566  
 ●10月限定「リフレ入浴券つきホーストレッキング」(要予約)  
 ㊦小学校4年生以上/㊦3人/㊦50分コース]4,400円、[70分コース]5,500円  
 ●乗馬教室 秋の部(要予約)  
 ㊦小学校4年生以上/㊦1万1,000円(全5回分)/㊦希望日前日までに電話で  
 ●引き馬料金50円割引  
 動物園年間パスポート、山花温泉リフレ入浴券半券、山花オートキャンプ場利用証明書、ふれあい農園利用証明書のいずれかの提示で引き馬が490円になります。  
 【共通】㊦～10月31日(日)  
 ●道の駅阿寒丹頂の里 ㊦66-2969  
 ●赤いベレー(㊦66-2330)  
 【グリルパーティー・自家製野菜即売会】  
 阿寒ポークステーキを炭火焼にて販売します。  
 ㊦10月2日(土)・3日(日)、9日(土)・10日(日)午前11時～午後3時※雨天中止

### 【湯治パック・ランチディナーパック】

お得な入浴と食事のセットです。  
 ㊦10月1日(金)～11月30日(火)/㊦1,200円、2,000円、2,500円  
 【休館日のお知らせ】  
 10月18日(月)～20日(水)は温泉配管清掃および施設内機器整備のため休館します。なお、レストラン鶴は10月18日(月)は臨時休業、19日(火)・20日(水)は午前11時～午後3時の営業となります。  
 ●阿寒自然休養村野営場(㊦66-3810)  
 今期ラストキャンプはいかがですか?  
 ㊦～10月31日(日)/㊦テント1張770円、バンガロー5,500円  
 ●阿寒国際ツルセンター「グルス」(㊦66-4011)  
 【自然観察会(要入館料)】  
 ㊦10月10日(日)午前9時/㊦長靴  
 ●鳥取ドーム ㊦53-5125  
 ●健康体操教室  
 ㊦10月19日(火)午前10時～11時30分/㊦おむね50歳以上の方/㊦20人/㊦運動靴、汗拭きタオル、飲み物等/㊦500円/㊦直接または電話で  
 ●親子リトミック教室  
 ㊦11月12日(金)、26日(金)午前10時～10時45分(全2回)/㊦1歳～未就園児と保護者/㊦10組/㊦汗拭きタオル、飲み物、着替え/㊦1組1回700円/㊦直接または電話で  
 ●親子で学ぶ走り方教室  
 ㊦11月13日(土)①午後1時30分～2時30分 ②午後3時～4時/㊦①5・6歳児と保護者 ②小学校1～3年生と保護者/㊦各20組/㊦汗拭きタオル、飲み物、運動靴/㊦1組1回500円/㊦直接または電話で

参加料の記載のないものは無料です。/市外局番(0154)を省略しています。/市役所本庁舎は「市役所」、市役所防災庁舎は「防災庁舎」に省略しています。

## 募集



### 職員・公募委員等

#### 市立釧路総合病院職員採用試験

●**臨床工学技士**  
**受験資格** = 77(昭和52)年4月2日以降に生まれた方で、既に臨床工学技士の資格を有する方および21(令和3)年度の国家試験により、資格を取得する見込みの方

●**理学療法士**  
**受験資格** = 91(平成3)年4月2日以降に生まれた方で、既に理学療法士の資格を有する方および21(令和3)年度の国家試験により、資格を取得する見込みの方

●**管理栄養士**  
**受験資格** = 77(昭和52)年4月2日以降に生まれた方で、既に管理栄養士の資格を有する方および21(令和3)年度の国家試験により、資格を取得する見込みの方

【**共通**】 **募集人数** = 若干名 / **採用予定日** = 22(令和4)年4月1日(金) / **試験日・会場** = 11月9日(火)市立釧路総合病院※時間は別途通知 / **選考方法** = 小論文、面接 / **書類請求** = 試験案内、申込書は当院ホームページからダウンロード。郵送で請求される場合は、電話連絡 / 10月1日(金)～22日(金)に市立釧路総合病院事務総務課(〒085-0822春湖台1-12 41-6121)へ

### その他

#### 21(令和3)年度 第3回道営住宅の入居者

**募集住宅** = 【2人以上の一般世帯向け住宅】曙2LDK3戸、曙3LDK2戸、愛国2LDK1戸、住之江3DK2戸、白樺3LDK2戸、であえーる幸2LDK1戸 【2人以上の世帯向け特定目的住宅】子育て世帯向け住宅(であえーる幸2LDK1戸)、小学生以下同居世帯向け住宅(曙3LDK1戸、愛国3LDK2戸、釧路クレインヴィラ3LDK1戸、若竹3LDK1戸、ことぶき2LDK1戸)、母子父子世帯向け住宅(愛国3LDK1戸、ことぶき2LDK1戸)、新婚世帯向け住宅(ことぶき3LDK1戸、であえーる幸3LDK1戸) / **郵送受付** = 申込書を受領後、10月19日(火)午前中までに郵便局窓口へ / **インターネット受付** = 10月18日(月)午前8時45分～20日(水)午後3時30分(☎http://www.kushiro-jk.or.jp) / **窓口受付** = 10月18日(月)～23日(土)※感染症の拡大状況などに応じて、受付方法を変更することがあります / 印鑑、申込書(釧路市住宅公社の窓口で配布または釧路市住宅公社ホームページからダウンロード)、北海道営住宅抽選カードを持参し、市役所5階釧路市住宅公社(☎31-4563※23日(土)は交流プラザさいわい)へ※詳細はお問い合わせください。

#### ご近所ボランティア講座受講者

高齢者への理解を深め、高齢者の通いの場や施設等でのボランティア活動などについて学び、講座修了後には、希望の活動先の紹介などを行います。  
**回** ①10月14日(木)、②21日(木)各午後1時30分～4時、[地域実習]③10月25日(月)～30日(土)うち1日※時間は実習先により異なる / ①②コア鳥取学習室兼会議室 ③各実習先 / ④市民で全3講受講できる方。また講座修了後、市公認ボランティアとして活動していただける方 / ⑤25人 / ⑥10月4日(月)までに電話で釧路市ボランティアセンター(☎24-1648)へ

#### スポーツ競技大会開催助成金 交付要望の受け付け

22(令和4)年度に開催予定のスポーツ競技大会に助成金を交付します。  
**回** 22(令和4)年度に市において、全道・全国大会規模のスポーツ競技大会の開催を予定している団体 / ①10月1日(金)～25日(月)までに所定の申請用紙および資料を直接MOO4階市教委スポーツ課(☎31-2600)へ。なお、釧路市スポーツ協会加盟団体については、個別に通知します。

#### 子育て支援員研修の受講者

**回** ①②**基本研修** 11月13日(土)・14日(日)午前10時～午後3時10分、③**地域保育コース** 11月15日(月)午前9時～午後6時、16日(火)午前9時30分～午後5時20分、17日(水)午前9時30分～午後5時20分※他実習日が2日あり、④**放課後児童コース** 11月22日(月)、24日(水)午前9時30分～午後3時 / ⑤くしろせんもん学校 / ⑥保育士資格等が無い方で、地域型保育事業や一時預かり事業、放課後児童クラブで従事することを希望する方 / ⑦①②各20人 / ⑧子育て支援分野の各事業等に従事する上で必要な知識や技術等の修得。詳細は市ホームページをご覧ください / ⑨2,750円(テキスト代) / ⑩10月1日(金)～15日(金)に申込書類(こども育成課で配布または市ホームページからダウンロード)を直接または郵送で防災庁舎3階こども育成課こども未来づくり担当(〒085-8505黒金町7-5 41-4584)へ

#### 消費生活講座

●**第1講座 料理教室「道産米を使った料理教室(パエリア他)」**  
**回** 10月26日(火)午前10時～午後1時 / ①まなぼとと幣舞6階クッキングスタジオ / ②15人 / ③300円  
 ●**第2講座 講座「知っておきたい『お墓』のあれこれ」**  
**回** 11月2日(火)午前10時～11時30分 / ①交流プラザさいわい小ホール / ②20人  
**【共通】** ③10月4日(月)午前10時から釧路消費者協会(☎24-2037)へ / ④市民生活課(☎31-4590)

## 伝統的なアイヌ文化・生活の場の再生支援事業

①**ヤブマメ(地下豆)の収穫体験交流会**  
**回** 10月23日(土)午後1時30分～3時※雨天、霧雨時は中止 / ①旧柏木小学校隣接地 / ②農作業をしやすい服装を着用

②**アイヌ伝統料理体験交流会**  
**回** 10月30日(土)午前10時～午後3時 / ①まなぼとと幣舞6階クッキングスタジオ / ②15人(多数時抽選) / ③エプロン、三角巾、筆記用具

**【共通】** ④①は10月10日(日)(必着)までに官製はがき(「ヤブマメの収穫体験参加希望」と明記の上、住所、氏名、年齢、電話番号を記載。1枚で数名の申込可)で、②は10月15日(金)(必着)までに往復はがき(「アイヌ伝統料理体験参加希望」と明記の上、住所、氏名、電話番号を記載(通信面も記入)。1人1枚)で釧路アイヌ協会(〒085-0813春採1-12-22春採生活館内 41-7083 ※平日午前10時～正午)へ※電話受付不可

#### 認知症サポーター講座

認知症に対する正しい知識や理解を地域に広めるとともに、認知症高齢者や家族が地域で安心して暮らし続けることを支える方を育成するための講座です。

●**認知症サポーター養成講座**  
**回** 10月6日(水)午後2時～4時 / ①コアかがやき / ②市民 / ③中部北地域包括支援センター(☎36-1233)

●**認知症サポータースキルアップ講座**  
**回** ①[老人保健施設ケアコートひまわり] 10月13日(水)午後1時30分～3時30分、②[コアかがやき] 10月20日(水)午後2時～3時 / ③市民で、過去に認知症サポーター養成講座を受講したことがある方 / ④オレンジリング / ⑤①は中部南地域包括支援センター(☎24-1102)、②は中部北地域包括支援センター(☎36-1233)へ

## 税・保険・年金



#### 11月1日(月)は以下の市税等の納期限です

- ・市道民税(第3期)
- ・国民健康保険料(第5期)
- ・後期高齢者医療保険料(第5期)
- ・介護保険料(第5期)
- ※いずれも普通徴収分
- ・10月分保育園保育料
- 市税等 休日の納付相談窓口**  
**回** 10月23日(土)午前9時～午後5時  
 ◆市税等の滞納に対しては、動産・不動産を問わず差し押さえを執行し厳しく対処しています。納付に当たってお困りの際は納税課までご相談ください。  
 ☎納税課(☎31-4517・4518)  
 ■■納付には便利な口座振替を■■

## 環境



#### ヒグマ出没に注意!

秋は冬眠に向けてヒグマの行動が活発になる季節です。ヒグマと出会わないために、次の点にご注意ください。  
 ○ヒグマが活発に行動する早朝、夕方、夜間に外出する際は注意する。  
 ○生ごみなどの可燃ごみは、屋外に放置するとヒグマを誘引する可能性があるため、収集日当日の朝に決められた場所に出す。



○山林に入る前には市町村役場や森林管理署などで事前にヒグマの出没情報を確認し、出没情報や注意看板がある場所は立ち入らない。  
 ○山林に入る際は鈴などの音が出るものを身に付けて、単独行動を避ける。  
 ○ヒグマに遭遇したら、視線をそらさず、ゆっくり後退する。走って逃げると追いかけてくる危険があります。  
 ○子グマに遭遇した場合は、必ず近くに母グマがいるので、驚かさず静かにその場を離れる。  
 ○ふんや足跡を見たら速やかに引き返す。  
 ※ヒグマの姿や足跡などを見つけたら、釧路警察署(☎23-0110)または下記へ連絡してください。  
 ①環境保全課自然保護担当(☎31-4594)、②市民課環境担当(☎66-2211)、③市民課環境担当(☎01547-6-2231)

#### 秋の自主清掃

○10月9日(土)～17日(日)の期間で、町内会、学校関係、その他各団体が実施日を設定してください。  
 ○実施する町内会は、10月7日(木)までに、実施計画書を市役所2階連合町内会に提出してください。連合町内会に加入しておらず計画書が届いていない町内会は、環境事業課(☎31-4551)に申し出てください。



○自主清掃では、道路や公園等公共の場を清掃してください。  
 ○集めたごみは、「環境美化活動用ごみ袋」「ボランティア袋」または「自主清掃と表示した透明か半透明の袋」に入れ、可燃ごみの収集日に可燃ごみと同じ場所に排出してください。  
 ○ごみ処理施設へ自己搬入をする場合は、処理手数料が掛かります。  
 ①連合町内会事務局(☎23-2101)、②環境事業課廃棄物対策担当(☎31-4551)

#### 環境事業課からのお知らせ

●**「市民みんなできれいなマチに」ポスターコンクール作品展**  
**回** 10月8日(金)～14日(木) / ①釧路フィッシャーマンズワーフMOO2階観光交流コーナー

参加料の記載のないものは無料です。／市外局番(0154)を省略しています。／市役所本庁舎は「市役所」、市役所防災庁舎は「防災庁舎」に省略しています。

**●きれいな資源物ステーションの維持・管理にご協力ください**  
 資源物ステーションにおいて、プラスチック製容器包装の中に汚れが付着したものや、可燃ごみ(使用済みのちり紙、マスク、シュレッダー後の紙など)が混じっていることでカラスに荒らされたり、資源物回収後にびんや缶、ペットボトルが排出されたりすることが少なくありません。  
 一人ひとりが排出ルールを守り、プラスチック製容器包装を排出する際には汚れを水ですすぐかふき取り、可燃ごみを混入させずに清潔な資源物ステーションを維持していきましょう。  
 ※次のものはプラスチック製であっても資源物(容器包装)の対象とはなりませんので、可燃ごみとして排出してください。商品そのもの(バケツ、洗面器、おもちゃ、文房具、歯ブラシ、石けん箱、携帯用ポーチ等)、商品と一体の場合(CDやカセットテープのケース、楽器やカメラのケース等)、商品の付属品の場合(飲料パックのストロー、弁当のスプーン等)  
**●10月の不燃ごみの収集日**  
**【釧路・音別地域】**第1・3水曜日の地区は10月6日(水)、20日(水)、第2・4水曜日の地区は10月13日(水)、27日(水)  
**【阿寒地域】**第2・4金曜日の地区は10月8日(金)、22日(金)、第2・4土曜日の地区は10月9日(土)、23日(土)※各該当地区はクリーンカレンダーをご覧ください。  
**【共通】**①環境事業課廃棄物対策担当(☎31-4551)、②市民課環境担当(☎66-2211)、③市民課環境担当(☎01547-6-2231)

## 子育て・教育

**ひとり親家庭等の  
お父さん、お母さんへお知らせ**  
**●パソコン講習会 基礎2日間**  
 ⑩10月7日(木)・8日(金)午前10時～午後3時／⑩ひとり親家庭の親(託児あり。要予約)／⑩7人／⑩ワード、エクセル  
**●弁護士による無料法律相談**  
 ⑩10月20日(水)午後1時30分～4時／⑩ひとり親家庭の親、一般の方(託児あり。要予約)／⑩4人／⑩離婚、親権、養育費、面接交渉権等  
**●ひとり親家庭のための自習室**  
 ⑩10月の毎週月曜日午後1時30分～4時30分／⑩資格取得や高卒認定試験等を目指すひとり親家庭等の親および子(託児あり。要予約)／⑩学習アドバイザー付き  
**●パソコン学習室**  
 ⑩10月5日(火)、19日(火)、26日(火)午前10時～午後3時／⑩ひとり親家庭等の親(要予約)／⑩7人  
**【共通】**①☎電話で釧路母子家庭等就業・自立支援センター(☎22-2401)へ

**「こども110番の店」協力をお願い**  
 子どもたちを不審者等から安全に保護するため、コンビニエンスストアや店舗、事業所等が「こども110番の店」として緊急避難場所となつていただく取り組みを進めています。子どもたちの安全確保のため、ステッカー掲示のご協力をお願いします。  
 また、すでにご協力いただいている事業所等でステッカーの劣化がありましたら、新しいステッカーをお渡しいたします。ご連絡ください。  
 ☎市教委教育支援課学校指導担当(☎23-5189)

**10月の子育て講座**  
**●おさかな料理教室**  
 ⑩10月7日(木)午前9時40分～正午／⑩交流プラザさいわい／⑩1歳以上のお子さんを持つ保護者(託児あり)／⑩6組／⑩中部子育て支援拠点センター(☎38-5037)  
**●乳歯のお手入れ**  
 ⑩10月21日(木)午前10時30分～11時30分／⑩0歳～就学前のお子さんとその家族、妊婦、子育てに携わっている方／⑩15組／⑩東部子育て支援拠点センター(☎65-9912)  
**●ハッピー ハロウィン**  
 ⑩10月29日(金)午前10時30分～11時15分／⑩1歳以上のお子さんとその家族／⑩11組／⑩親子ゲーム、簡単制作等／⑩☎親子つどいの広場昭和(☎55-2231)  
**親と子の教育相談**  
 ⑩10月25日(月)・26日(火)午前10時～午後3時30分／⑩防災庁舎1階多目的スペース／⑩幼児、小・中学生、高校生の子どもをもつ保護者／⑩子どもものしつけや学習、進路等子どもに関わるさまざまな問題の相談／⑩市教委教育支援課学校指導担当(☎23-5189)

**建築指導課からのお知らせ**  
**●木造住宅の無料耐震診断を受付中**  
**受付期間**=通年／**対象住宅**=在来工法の木造戸建て住宅(特殊な工法を除く)で、500㎡以下のもの／⑩対象住宅を所有し、かつ居住している市民／⑩診断は、函面および申請者からの聞き取り調査により行いますので、筋かい等の位置や寸法が記載された函面が必要です。また、現地調査は実施せず、簡易的に耐震性能を4段階程度で示すものです。詳細はお問い合わせください／⑩建築指導課指導防災担当(☎31-4569)  
**●老朽化が著しい空き家の除却費を一部補助します**  
**対象の空家等**=市の調査により、国の基準に基づく「不良住宅」と判定された専用住宅、共同住宅、長屋住宅または併用住宅であつて、市の指定する地区に位置し、かつ所有権以外の権利が設定されていないもの／⑩空家家を所有している個人(所有者が死亡している場合は、その相続人を含む)で市税の未納がない方／**補助金額**=除却工事費の3分の1以内で限度額は30万円／**除却工事業者の要件**=市内に本店、支店等があり、建設業許可または解体工事者登録を受けている事業者／⑩予定件数を超えた場合は、不良住宅の判定基準により、優先度の高い順に交付予定者を決定。すでに終了した工事、着手している工事は対象外。この他にも要件があるので、市ホームページをご覧ください／⑩10月26日(火)(必着)までに申請書を直接または郵送で市役所5階建築指導課指導防災担当(☎085-8505黒金町7-5☎31-4569)へ

## その他

**上下水道料金  
夜間・日曜納付相談窓口**  
**夜間**=10月19日(火)午後8時まで／**日曜**=10月24日(日)午前9時～午後5時／⑩上下水道料金お客様サービスセンター(南大通2-1-121)／⑩第一環境(株)釧路事務所(上下水道部検針および収納等業務受託会社☎43-2161)

### 各種相談・救急当番病院・各種がん検診

**各種相談**  
**●お酒の悩み相談(健康推進課☎31-4525)**  
 ⑩10月13日(水)午後1時～3時／⑩防災庁舎3階相談室3(スズラン)※まずは防災庁舎4階健康推進課へお越しください。  
**●こころの健康相談※秘密厳守(釧路保健所☎65-5825)**  
 面談相談=予約制／電話相談=月～金曜日午前9時～午後5時(祝日、夜間除く)  
**救急当番病院**  
**●釧路市夜間急病センター(住吉2-12-37☎44-6776)**  
 診療科目=内科、小児科／受付時間=午後6時30分～翌午前6時30分／診療時間=午後7時～翌午前7時  
**●救急医療情報案内センター(☎0120-20-8699、携帯電話・PHS 011-221-8699)**  
**●休日緊急歯科診療※日曜日、祝日(城山2-2-15釧路歯科医師会館内☎42-8336)**  
 時間=午前10時～午後0時30分、午後2時～4時  
**●小児救急電話相談**  
**【プッシュ】(☎#8000)／【その他】(☎011-232-1599)**  
 時間=午後7時～翌午前8時

**日曜がん検診申込受付中**  
 ⑩11月21日(日)／⑩釧路がん検診センター(☎37-3370)  
 ※「総合がん検診受診券」「無料クーポン券」もご利用いただけます(対象者のみ)。

**くしろ市民健診受付中!**  
 ⑩11月16日(火)、12月27日(月)、22(令和4)年1月31日(月)／⑩内容等、詳細はお問い合わせください／⑩健康推進課(☎31-4524)

### 胃がん・肺がん検診

⑩月～金曜日、第1・3土曜日／⑩40歳以上(1年に1回受診可)／⑩受診日の5日前までに直接、釧路がん検診センター(☎37-3370)へ

検診項目・内容	料金	検診機関
胃がん(バリウム検査)	1,140円	釧路がん検診センター
肺がん X線のみ	370円	
X線・喀痰検査	980円	

### ●巡回バス検診も実施します(胃がん・肺がん・大腸がん検診)

実施日	検診会場
10月20日(水)	新橋会館
22日(金)	駒場会館
23日(土)	橋南西会館
29日(金)	三ツ浦第1町内会館

**【各検診共通】**※生活保護受給世帯の方は、受給証明書持参で無料となります。※「総合がん検診受診券」「無料クーポン券」もご利用いただけます(対象者のみ)。巡回バス検診では、Aコース(胃・肺・大腸)に限り受診できます。申込時に、「総合がんAコース」をご希望ください／⑩健康推進課(☎31-4524)

### 子宮頸(けい)がん・乳がん・大腸がん検診

⑩子宮頸がん検診は20歳以上で偶数年齢の女性、乳がん検診は40歳以上で偶数年齢の女性(偶数年齢時に1回受診可)、大腸がん検診は40歳以上の市民(1年に1回受診可)／⑩直接下記の検診機関へ

検診項目・内容	料金	検診機関・対象
子宮頸がん (頸部細胞診)	1,190円	釧路がん検診センター
	1,270円	上記以外の検診機関
乳がん (マンモグラフィ)	1,260円	40歳代
	1,050円	50歳以上
大腸がん (便潜血検査)	550円	釧路がん検診センター
	630円	上記以外の検診機関

検診機関	子宮	乳
釧路がん検診センター(☎37-3370)	○	○
釧路孝仁会記念病院(☎0120-133-527)	○	○
釧路赤十字病院(☎22-7171)	○	○
釧路労災病院(☎22-7191)	○	○
市立釧路総合病院(☎41-6121)	○	○
道東勤医協釧路協立病院(☎24-6811)	-	○
足立産婦人科クリニック(☎25-7788)	○	-
くしろレディースクリニック(☎32-1020)	○	-
ひろせクリニック(☎64-6315)	-	○

※大腸がんの検診医療機関については、市ホームページでご確認いただくか、健康推進課へお問い合わせください。

参加料の記載のないものは無料です。/市外局番(0154)を省略しています。/市役所本庁舎は「市役所」、市役所防災庁舎は「防災庁舎」に省略しています。

**釧路警察署城山交番の改築工事について**

現在、城山交番の改築工事を行っています。22(令和4)年3月中旬まで城山交番は使用できませんので、各種届出等は釧路警察署または最寄りの交番で対応します。ご不便をお掛けしますが、ご用件の際は110番通報(急がない相談は#9110)へ連絡してください。  
☎釧路警察署(☎23-0110)

**請求書への押印が省略できるようになります**

市(企業会計を含む)へ提出する請求書は請求者名等の記載事項に加え、請求書の発行に関する「本件責任者と担当者の氏名および連絡先(電話番号)」の記載により、押印を省略できるようになります。また、請求書をPDF形式の添付ファイルにして電子メールによる提出もできるようになります。詳細は市ホームページをご覧ください。お問い合わせください。  
取扱開始日=10月1日(金)以降に発行される請求書/☎会計室(☎31-4573)

**護岸補修工事による利用制限のお知らせ**

工事箇所=千代ノ浦マリンパーク南護岸/工事期間=10月~22(令和4)年3月※工事期間中、バーベキュー棟やトイレ、釣り護岸などの施設が利用できません。また、夜間に街路灯が点灯しないため、利用する際は十分ご注意ください。ご不便ご迷惑をお掛けしますが、ご協力をお願いします。



☎水産課(☎22-0191)

**市民意見提出手続条例に基づき、皆さんの意見を募集します**

下記の素案の詳しい内容は、各公表場所に備え付けの資料か市ホームページをご覧ください。

第3期釧路市耐震改修促進計画の策定	
内容	市は、08(平成20)年3月に釧路市耐震改修促進計画を策定し、17(平成29)年6月に同計画の改定を行い、建築物の耐震化を促進してきました。この度、同計画が目標年度を迎えたことから、掲載している情報を最新のものに改め、建築物の耐震診断および耐震改修の促進を図るための基本的な方針等に基づき、新たな目標や目標達成に向けた施策を定めた第3期釧路市耐震改修促進計画(案)を策定するもの。
募集期間	~10月下旬
原案の公表場所	市役所・各行政センター1階市政情報コーナー、各支所、市ホームページ 市役所5階建築指導課
意見の提出方法	住所、氏名(団体名)、電話番号を記入の上、メール、郵送、信書便、ファクス、持参で提出してください。様式は問いません。
提出・問合せ先	建築指導課指導防災担当(〒085-8505黒金町7-5 ☎31-4569 ☎24-0581 ☒ke-shidoubousai@city.kushiro.lg.jp)

**水道工事による交通規制のお知らせ**

道道釧路環状線(宮本2丁目ぶちどーる・ミサワホーム付近)の車道および歩道を交通規制(対面通行幅員減少等)して、地震に強い水道管に取り替える工事を行っています。工事に伴い、ご不便ご迷惑をお掛けしますが、ご理解とご協力をお願いします  
☎~22(令和4)年2月下旬(午前8時~午後5時)※一部、夜間工事(片側交互通行等)も行います。



☎上下水道部水道整備課建設担当(☎43-2163)

**橋梁補修工事による鳥取橋通行止めのお知らせ**



規制方法=車両全面通行止めおよび車線減少/工事期間=~22(令和4)年2月21日(月)/通行止め期間=11月6日(土)~12月25日(日)(予定)※工事に伴い、ご不便ご迷惑をお掛けしますが、ご理解ご協力をお願いします。なお、通行止め期間中、公共交通機関を利用する際には、迂回による遅延や運行時刻の変更等にご注意ください/☎道路河川課建設担当(☎31-4561)

**秋の輸送繁忙期の交通安全運動**

10月13日(水)~22日(金)  
ストップ・ザ・交通事故

~めざせ安全で安心な北海道~

- 夕暮れ時の歩行者と自転車利用者(特に高齢者)の交通事故防止
- スピードの出し過ぎ等無謀運転の防止
- 全ての座席のシートベルト、チャイルドシートの正しい着用
- エゾシカとの衝突事故の防止
- 飲酒運転の根絶



**21(令和3)年秋の全道火災予防運動**

10月15日(金)~31日(日)  
全国統一防火標語

「おうち時間 家族で点検 火の始末」

- 次のことを心掛けてください。
- 家の周りに燃えやすいものは置かない!
- 寝たばこやたばこの投げ捨てをしない!
- 揚げ物をするときはその場を離れない!
- 子どもにはマッチやライターで遊ばせない!
- 電気器具は正しく使ったこ足配線はしない!
- ストーブには燃えやすいものは近づけない!
- 外出前に火の点検!



**みんなの力がささえています**

今年も10月1日(金)から赤い羽根共同募金運動が始まります。地域の福祉を支えるために、今年も皆様のご協力をお願いします。また、今年も赤い羽根募金バッジ(1個500円。数量限定)も頒布しています。詳細はお問い合わせください。



☎釧路市共同募金委員会(☎24-1565)

**はかりの「定期検査」のお知らせ**

計量法により、はかりを取引・証明に使用している事業所は、2年に一度必ず受検する必要があります。今年の対象地区は郵便番号が「084」で始まる地区および桜田、青山です。詳細は、各事業所に別途通知し、はかりを使用している事業所に直接お伺い検査を実施します。新規に定期検査を希望される場合は、お問い合わせください。  
☎市民生活課(☎31-4590)

**傷病手当金の適用期間を21(令和3)年12月31日(金)まで延長しました**

国民健康保険または後期高齢者医療制度に加入している被用者の方が、新型コロナウイルス感染症に感染するなどした場合に支給する傷病手当金の適用期間を延長しました。  
☎国民健康保険課保険担当(☎31-4527)、医療年金課医療給付担当(☎31-4526)

**21(令和3)年度ハロウィンジャンボ宝くじのお知らせ**



**各種相談**

相談にお越しの際は、マスクの着用をお願いします

**■女性のためのなんでも無料法律相談所(要予約、当日受付可)**

☎10月1日(金)午後1時30分~3時30分/☎釧路地方法務局2階会議室/☎釧路人権擁護委員協議会事務局(☎31-5040)

**■第31回「公証週間」電話相談**

☎03-3502-8239  
☎10月1日(金)~7日(木)午前9時30分~正午、午後1時~4時30分/☎遺言、任意後見契約等公証事務全般/☎日本公証人連合会(☎03-3502-8050)

**■女性のための無料法律相談(要予約)**

☎10月13日(水)午後1時~3時/☎4人/☎☎10月6日(水)午前9時から電話で男女平等参画センターふらっと(☎65-1034)へ

**■行政書士無料相談会**

☎10月18日(月)午前10時~午後3時/☎防災庁舎1階/☎相続、遺言、許認可、各種契約書、成年後見等/☎北海道行政書士会釧路支部事務局(☎41-1330)

**■障がい者就労支援相談(要予約)**

☎10月21日(木)午後1時~4時/☎防災庁舎3階障がい福祉課/☎障がい福祉課(☎23-5201)、障がい者就業・生活支援センターぷれん(☎65-6500)

**■法律相談(要予約。先着6人)**

☎11月5日(金)午後1時~3時  
☎人権相談(要予約。先着5人)  
☎10月8日(金)、22日(金)午後1時~3時30分

【共通】☎市役所1階市民相談室/☎相談日の1週間前の金曜日午前8時50分から電話で市民協働推進課(☎31-4504・4505)へ

**■行政相談**

☎10月5日(火)、19日(火)午後1時~3時/☎市役所1階市民相談室/☎相談日の前日正午までに電話で釧路行政監視行政相談センター(☎23-7136)へ



# 教えて、くしろ! 子ども探検隊!

おし  
くしろ  
こんげつ  
しょうかい  
今月は、「クジラ」について紹介します。

こ  
たい  
けん  
たい  
といあわせさき  
しやくしよすいさんか  
問合先 市役所水産課 (☎22-0191)

## ●釧路でクジラは捕れるのかな?

釧路では「ミンククジラ」という種類のクジラが捕られているよ。  
クジラは、ヒゲクジラ類とハクジラ類という2種類に分けられ、歯の代わりにヒゲ板を左右の上あごに持つクジラ類を「ヒゲクジラ類」、歯を持つクジラ類を「ハクジラ類」と言うんだ。釧路で捕れるミンククジラはヒゲクジラ類に含まれているよ。

## ●クジラは魚なの?

海を魚のように自由に動き回る  
クジラは、見た目は魚のようだけど実は人と同じ哺乳類だよ。



クジラは、このような船で漁をします

## ●クジラは食べられるのかな?

クジラは、赤肉はもちろん、内臓や皮までおいしく食べることができよ。主に、赤肉は刺身や竜田揚げ、皮は汁物などにして食べられているんだ。おいしいだけではなく、栄養もたくさん含まれているんだよ。

## ●クジラはどこに行けば買えるの?

今年、釧路では8月中旬から漁が始まっていて、水揚げされたクジラは市内のスーパーなどで販売されているよ。この機会に新鮮な釧路産のミンククジラを食べてみよう!



みずあ  
ようす  
水揚げの様子

## ●「鯨肉普及キャンペーン」のお知らせ

クジラの肉団子を照り焼きのタレで絡めた「くじらのミートボール」を200個限定で無料配布するよ。クジラのヒゲ板や鯨料理のレシピなども配布するので、お父さんやお母さんと行ってみよう!

日時 10月2日(土)午前10時～  
場所 和商市場中央パティオ特設会場



## みんなの掲示板

記号の説明

☐日時 ☐場所・会場 ☐集合場所 ☐対象 ☐定員  
☐内容 ☐料金 ☐持参 ☐申込方法 ☐問合先 ☐その他

### 催し

#### ◆第16回北海道釧路商業高等学校「販売実習会」

☐10月17日(日)午前10時45分～午後2時  
☐イオンモール釧路昭和1階サンコート  
☐商業高等学校(長谷川・小嶋 ☎52-3331)

### 募集

#### ◆第8回こども鶴の絵コンテスト

募集期間 = 10月1日(金)～11月30日(火)  
☐未就学児 / 規格 = 八つ切り白画用紙 / 画材 = クレヨン / 詳細は当スクールのホームページをご覧ください  
☐メールでアンテナ・プレスクール (☎03-3499-3775 ☐tsuru@a-preschool.jp)へ

#### ◆春探公園のオオハンゴンソウ防除ボランティア参加者

☐10月9日(土)午前9時30分～11時30分  
※雨天順延 / ☐旧科学館側駐車場 / ☐公園緑化協会 (☎24-0513)

#### ◆外国人材の活用と受け入れセミナー

Zoomによるオンライン開催です。  
☐10月6日(水)、13日(水)、20日(水)午前10時～正午  
☐外国人材の受け入れを検討している企業や創業希望者等 / ☐15社 / ☐電話、ファクスで、またはホームページから釧路市地域雇用創造協議会 (☎65-1265 ☎65-1266 ☎http://employ.kushiro.jp/)へ

#### ◆アクティブシニア活躍支援セミナー

☐10月8日(金)午前10時～午後0時15分  
☐道東経済センタービル5階会議室 / ☐35人 / ☐基調講演「地域の支え合いの必要性」他 / ☐電話またはファクス、メールで北海道社会的事業所支援機構(佐藤 ☎090-3394-2176 ☎011-200-0974 ☐info@activesenior-hokkaido.net)へ

#### ◆北海道里親制度普及促進・リクルート事業

☐10月16日(土)午後1時30分～3時 / ☐山花温泉リフレ1階会議室 / ☐50人 / ☐講演「子どもの心に関して」 / 「里親制度について」 / ☐10月14日(木)午後4時までに釧路児童相談所地域支援課(木野 ☎92-3717)へ

#### ◆①はじめてのオカリナレッスンと②脳神経系活性化エクササイズ

☐☐[交流プラザさいわい]10月19日(火)  
①午後1時30分～3時 ②午後3時15分～4時15分、[まなぼとと幣舞音楽スタジオB]10月30日(土)①午後1時15分～2時45分 ②午後3時～3時50分 / ☐各10人 / ☐¥1,300円(オカリナ付き) ②1,000円 / ☐¥2ヨガマット / ☐オカリナカーリーナ(本谷 ☎070-4083-4272)

#### ◆就職応援・セミナー & 合同企業説明会

●求職者向けセミナー(要予約)  
☐10月26日(火)午後1時～3時 / ☐10人  
●合同企業説明会※15社参加予定  
☐10月28日(木)午後1時～4時  
【共通】☐観光国際交流センター / ☐国キャリアバンク(株) (☎011-251-0134)

#### ◆たんちょう釧路空港思い出の写真展

釧路空港開港60周年事業の写真展に展示する懐かしい写真を募集します。  
募集期間 = ～10月29日(金) / 展示期間 = 11月15日(月)～12月15日(水) / ☐たんちょう釧路空港2階 / ☐詳細はお問い合わせいただくか釧路空港ホームページをご覧ください / ☐北海道エアポート(株)釧路空港事業所(木村 ☎57-8304)へ

#### ◆くしろ高齢者劇団の研修生になりませんか?

☐毎週金曜日午後1時30分～5時 / ☐所寿生活館 / ☐演劇に興味があり、練習日に参加できる方 / ☐¥月1,000円 / ☐くしろ高齢者劇団事務局(佐藤 ☎24-7663)

### その他

#### ◆釧網本線の一部運休・バス代行輸送

☐10月18日(月)～22日(金) / 運休列車 = [普通列車] 釧路発6:03、網走発15:10 [快速しれとこ摩周号] 釧路発8:57、網走発10:24 / 運休区間 = 知床斜里駅～網走駅 / ☐代行バスの時刻は列車の時刻とは異なりますのでご注意ください / ☐JR北海道電話案内センター (☎011-222-7111)

#### ◆ナースバンクをご利用ください

ナースバンクは北海道から委託されて設置している無料職業紹介所です。相談員が看護職の再就業のサポートをします。お気軽にご相談ください。相談は30分以内。電話やメールでも対応可能です。  
☐ナースバンク釧路業務支所 (☎65-6684)

11月号に掲載希望の方は10月5日(火)までに北日本広告社 (☎22-0211 ☎25-7791)へご連絡ください。参加料の掲載のないものは無料で参加できます。

# 生涯学習ガイド 10月

日…日時 所…場所・会場 集…集合場所 対…対象限定 定…定員締切 抽…多数時抽選 入…要入館料  
 料…要料金 申…要事前申込 問…問合せ先 詳…詳細を各施設へお問い合わせいただく必要があるもの

※特に記載のないものは、参加無料、当日直接会場へ行く催しです。※都合により開催時間等が変更になる場合があります。

- 市立博物館  
春湖台1-7 ☎41-5809
- 埋蔵文化財調査センター  
春湖台1-7 ☎43-0739  
【休館日】月曜日
- 生涯学習センター  
幣舞町4-28 ☎41-8181  
【休館日】月曜日

- コーチャンフォー  
釧路文化ホール  
(市民文化会館)  
治水町12-10 ☎24-5005  
【休館日】月曜日
- 道立釧路芸術館  
幸町4-1-5 ☎23-2381  
【休館日】1(金)~8(金)、  
11(月)、18(月)、25(月)

※広報くしろ10月号に掲載の催し物およびイベント等は、新型コロナウイルス感染症の感染拡大防止のため、変更または中止となる場合があります。詳細は主催者等にお問い合わせください。

## 市立博物館

~3(日)	9:30~17:00	企画展「湿原の忍者SHINOBI BIRD~こっそり暮らすクイナたち~」	釧路湿原にはクイナという鳥がこっそり暮らしています。目立ちにくい鳥ですが、その暮らしぶりは魅力たっぷりです。釧路湿原での生息状況やその生態などについて紹介します。
2(土)	10:00~15:00	こすって写す土器模様~カラー拓本体験~	本物の土器のかけらの文様を紙に写し取ります。時間は20分程度。
9(土)~1/16(日)	9:30~17:00	企画展「新聞紙面でふり返る戦後・釧路~釧路新聞創刊75年~」	釧路新聞の紙面で、1950年代から昭和の終わりまで釧路の歴史をたどります。
17(日)	8:00~10:00	春採湖畔探鳥会 ☎春採公園 ☎博物館前東屋 ※雨天中止	春採湖畔を散策しながら野鳥や水鳥を観察します。
24(日)	13:30~15:00	友の会50周年記念講演会「道東の自然を撮る 湖、川、海の水物語」 ☎先着30人 ☎13(水)9:30から当館ホームページから、または電話で	水中カメラマン、関勝則氏(釧路市出身)に自身が撮影された美しい写真と、その撮影エピソードなどを交えながらお話いただきます。

## 生涯学習センター(まなぼと幣舞)

大ホール 展市民展示ホール 多多目的ホール

講座	3(日)	10:00~12:00	くしろ子ども未来塾 ☎300円 ※フラワーアレンジメントと華道は材料費別途	体力作りから基礎学習、文化、芸術など、さまざまな講座があります。				
	11/10(水)、17(水)	10:00~11:30	子育て応援講座「ソフトヨガ~心と体のストレス解消」 ☎市内在住者。開催日の1週間前までは未就学児童がいる保護者優先 ☎20人 ☎540円(全2回分) ☎13(水) 8:50~	心も体もゆったりリラックス。ストレスが解消します。				
	11/13(土)	9:30~12:00	子ども料理教室「お菓子づくりを楽しもう」 ☎市内在住の小学校3年生~中学生 ☎18人 / ☎640円(材料費含む) ☎19(水)8:50~	お菓子づくりに挑戦しよう!				
ホール	~3(日)11:00	展	8(金)18:30	多	16(土)14:00	大	31(日)10:00	多
	扇面流しと筆の調べ	アサー・ピナードさん講演会 ☎	阿寒湖四季の動画 「ルーツがぼくに自由をくれた」上映会	釧路わくわく市	水仙の会 ☎42-9859	釧路YWCA 富安 ☎090-3462-6093	㈱ノヴェロ釧路支社 大和田 ☎31-2141	石のクマさん 坂本 ☎090-8277-5138

## コーチャンフォー釧路文化ホール(市民文化会館)

大ホール 小小ホール 展展示ホール

2(土)10:00	展	5(水)18:30	大	6(水)18:00	大	9(土)15:00	小
(学)三幸学園 出張オープンキャンパス ☎		谷村新司コンサートツアー2020-2021 「谷村文学選~グレイス~」 ☎		明輝高等学校吹奏楽部 第15回定期演奏会 ☎		東京メトロポリタン・プラス・クインテット 釧路公演2021 ☎	
(学)三幸学園 ☎011-280-0360		㈱ウエス ☎011-614-9999		明輝高等学校吹奏楽部 ☎36-5001		東京メトロポリタン・プラス・クインテット 釧路公演実行委員会 早坂 ☎090-7643-5335	

## 道立釧路芸術館

9(土)~12/8(水)	9:30~17:00	傘寿記念 日本画家 羽生輝氏(1941~)は、幼少時に東京から移り住んだ釧路を拠点に、岬や浜辺、湿原など道東を中心とした北国の風土を見つめ、描き続けてきました。重厚で鋭いタッチのうちに、豊かな叙情をにじませた深遠な絵画世界を、初期から近作に至る代表作およそ60点と、少年期の作品、海外取材作品、挿絵原画等により展覧します。
24(日)	14:00	朗読会「『挽歌』『海霧』を読む」 ☎20人 ※当日、開始1時間前に整理券配布 ☎
アートホール		
16(土)	14:00~15:00	講演会「私の日本画制作~北の浜辺・岬・湿原とともに~」 講師:羽生輝氏(日本画家) ☎100人 ※9(土)9:30から整理券配布
●大人の家庭科&お気軽アート教室 ☎ ¥1(金)~31(日)		
11/10(水)	①10:00 ②13:30	はじめてのヒンメリ ☎各10人
11/17(水)		カルトナーージュでつくる壁かけボード ☎各8人
11/24(水)		裂き織でつくるスマホケース ☎各15人

● **こども遊学館**  
幸町10-2 画32-0122  
【休館日】月曜日

● **中央図書館**  
北大通10-2-1 画64-1740  
※音声ガイドでのご案内します。  
【休館日】月曜日、29日  
【各地区図書館休館日】月曜日、29日

● **西部地区図書館**  
鳥取北8-3-10 画53-3499  
● **東部地区図書館**  
益浦1-20-20 画91-0604  
● **中部地区図書館**  
愛国191-5511画38-5499

● **湿原の風アリーナ釧路**  
広里18 画38-9800  
【休館日】20日

● **鳥取温水プール**  
鳥取南4-4-21 画53-5333  
【休館日】4月、11月、  
17日～20日、  
25日

● **市立美術館**  
幣舞町4-28 画42-6116  
【休館日】月曜日

## こども遊学館

2(出)、10(日)、16(出)	①11:00 ②14:30	<b>おはなし会</b> 各回8組	<p>親子でわらべうた遊びを楽しみませんか？ふれあい遊びや、楽しい手遊び、絵本の読み聞かせなど、ゆったりした時間をすごしましょう！</p> <p>街灯りの少ない湿原展望台で、満天の星と木星、土星を観測してみませんか？</p> <p>遊学館のお魚水槽、生きているのは魚だけ？顕微鏡を使って小さな生き物を探してみよう！1回15分程度ミニ実験教室です。</p> <p>翌月の星空の見どころや、最近の宇宙・天文ニュースを45分間の生解説でじっくりと紹介します。※通常の一般向け番組は休止</p> <p>あのモンスターたちにまた会える！？ゲームにチャレンジしてキミのお気に入りのモンスター“推しモンスター”を見つけよう！※混雑状況は遊学館のTwitterで随時更新！</p>
9(出)	10:30～11:20	<b>親子遊び「わらべうたであそぼ」</b> 画1歳6カ月～3歳の親子 画6組	
	19:00～20:00	<b>星空キャラバン「湿原展望台で満天の星と木星・土星」</b> 画釧路市湿原展望台※雨天・曇天は中止	
10(日)	9:30～12:00	<b>遊学館ボランティア説明会</b>	
17(日)	13:00～14:30	<b>サイエンス・ラボ「ミクロの科学」</b> 画24組	
22(金)	10:30～11:30	<b>にこにこタイム「ちびっこ☆ハロウィン」</b>	
23(出)	16:00～16:45	<b>大人のための星空さんぽ</b> 画60人 画プラネタリウム観覧料	
23(出)～31(日)	10:00～16:00 ※15:00受付終了	<b>遊びんピック2021 ハロウィン☆Week キミの推しモンを見つけよう！</b>	
毎週土・日曜日、祝日	15:00～15:30	<b>サイエンスショー</b>	
毎週土・日曜日※5週目は休み	10:00～15:00	<b>おもちゃの病院 ～大切なおもちゃを治しませんか～</b>	
翌々月以降に実施希望の団体を募集		<b>出張天体観測会「星空☆宅配便」</b> 画80人程度	

**プラネタリウム 投影スケジュール** ※投影時刻、内容が変更になる場合もあります。

平日	10:00	団体投影(予約制)	11:30	13:30	16:00
土・日曜日、祝日		<b>名探偵コナン 灼熱の銀河鉄道</b>	<b>きらきらタイム ～あわてんぼうのやぎ座さん～</b>	<b>【新番組】星空の水平線</b>	<b>名探偵コナン 灼熱の銀河鉄道</b>
		<b>名探偵コナン 灼熱の銀河鉄道</b>	<b>星空オリンピック ～ナンバー1は、だーれだ?～(※1)</b>	<b>名探偵コナン 灼熱の銀河鉄道</b>	<b>【新番組】星空の水平線(※2)</b>

画3階スターエッグ 画各回60人 画要プラネタリウム観覧料(※1)17日11:30～12:00は幼児向け「きらきらタイム」です。(※2)23日16:00～16:45は「大人のための星空さんぽ」です。

## 中央図書館

6(水)	13:30～15:30	<b>図書館ボランティア養成講座 (フロアワーク、読み聞かせ)</b> 画フロアワーク10人、読み聞かせ5人 画直接または電話で
9(土)	11:00～11:30	<b>みんなで紙芝居を見よう</b> 画中部地区図書館

- **おはなし会 (読み聞かせ等)** ※各30分程度  
毎週木曜日14:30、毎週金・土曜日11:00[西部地区図書館] 毎週水曜日 15:00 [中部地区図書館] 毎週木曜日 11:00[東部地区図書館] 10(日)、24(日)11:00
- **新型コロナウイルス感染症拡大予防のため、7階多目的ホールの収容可能人数は50人となっています。**

### 釧路文学館

～24(日)	9:30～19:30	<b>企画展「没後15年 文芸評論家・小松伸六の仕事」</b>
3(日)	13:00～13:30	<b>マンスリー朗読会(リーディングサービスコスモス)</b> 画20人 画直接または電話で
30(出)～1/23(日)	9:30～19:30	<b>企画展「ふるさと釧路の詩・短歌・川柳」</b>

- **展示入替作業と資料整理日のため26(火)～29(金)は釧路文学館のみ休館します**

### としよかんフェスタ 2021 30(出)～11/3(水)9:30～19:30

- ◎ **ぬいぐるみおとまり会** / 30(出)に図書館でぬいぐるみをお預かりし、翌日以降にお迎えに来ていただけます。画10団体 画5(火)から直接または電話で
- ◎ **映画マラソン～映画で旅行気分を味わおう！～**  
画11/3(水)10:00～画7階多目的ホール / 画映画を3作品続けて上映
- ◎ **特集「小説・エッセイで旅行気分を味わおう！」**  
画30(出)～12/23(水)9:30～19:30 画6階
- ◎ **くしろフォトグラフ～わたしたちのまなざし～**  
画31(日)～11/7(日)9:30～19:30 ※最終日は12:00まで 画7階展示室
- ◎ **第13回釧路市中央図書館朗読会「河崎秋子の文学」**  
画31(日)13:00～15:30 画7階多目的ホール
- ◎ **わくわくガチャホン**  
画30(出)～11/3(水) 画東部地区図書館 画0歳～小学校6年生
- ◎ **みんなdeチャレンジ I♥ぬりえ**  
配布期間=1(金)～28(木)、掲示期間=30(出)～11/3(水) 画中部地区図書館
- ◎ **どんな本かなお楽しみセット** / 画30(出)～11/3(水) 画西部地区図書館

### 10月映画上映会

1(金)・2(土)	13:00	<b>サタデー・ナイト・フィーバー</b> (洋画、119分)
8(金)・9(土)		<b>家康、江戸を建てる</b> (ドラマ、145分)
16(土)		<b>遠い空の向こうに</b> (洋画、107分)
22(金)・23(土)		<b>コララインとボタンの魔女</b> (アニメーション、101分)
30(土)		<b>懐かしの釧路上映会「釧路市制 あすへの素顔」</b> (記録映像、34分)

## スポーツ

※申し込みは各開催日前日まで。定員になり次第締め切ります。

湿原の風アリーナ釧路		画定額画画申問 (画38-9800)
6(水)～8(金)	16:00	<b>小学生体操教室</b> 画小学生
7(木)	17:00	<b>フィギュアスケート・ワンポイントレッスン</b> 画1人で滑走できる小学生 画春採アイスアリーナ 画直接春採アイスアリーナ窓口または電話(画46-5115)で
7(木)～(木曜日全5回)	18:30	<b>ナイトヨガ1部</b>
	19:40	<b>ナイトヨガ2部</b>
8(金)～(金曜日全5回)	10:00	<b>スタイルアップレッスン「骨盤美人」</b> 画18歳以上の女性
	11:15	<b>Step美Body～Step台で楽しくシェイプアップ</b> 画18歳以上の女性
11(月)～13(水)	19:00	<b>やってみようバドミントン</b>
13(木)	17:30	<b>JFAなでしこひろば</b> 画4歳以上の女性
19(火)～(火曜日全4回)	10:30	<b>しなやかボディピラティス</b> 画18歳以上の女性
21(木)	19:00	<b>クライミング体験会4</b>
11/2(火)	10:30	<b>健康ウォーキング&amp;ストレッチ</b> 画5(火)～

- **第1次年長さんスケート教室**  
画19(火)～21(木)16:30 画22(令和4)年度入学の幼児 画5(火)～
  - **第1次小学生初心者スケート教室**  
画26(火)～28(木)16:30 画小学生 画12(火)～
  - **第2次年長さんスケート教室**  
画11/9(火)～11(木)16:30 画22(令和4)年度入学の幼児 画26(火)～
- 【共通】 画KKS釧路厚生社アイスアリーナ 画スポーツ振興財団 (画31-1230)

※申し込みは各開催日前日まで。定員になり次第締め切ります。

**エクストリーム55好評開催中！**  
詳しい日程、開催時間はお問い合わせください。



### 鳥取温水プール

画定額画画申問 (画53-5333)

- **2カ月単位の成人水泳教室**  
画①火・木曜日午前11時～正午、②水曜日午前11時～11時45分(祝日は除く) / 画成人 / 画①水泳教室 ②健康ウォーキング / 画[週1回]7,700円、[週2回]1万1,000円、事務手数料550円(初回のみ) / 画奇数月の20日※6人未満の場合中止。詳細はお問い合わせください。

## 市立美術館

～11/14(日)	10:00～17:00	<b>上野憲男展</b> ※詳しくは11ページをご覧ください。	記号を浮遊させたモチーフとブルーグレーと称される独特の色彩で知られる北海道天塩町出身の抽象画家、上野憲男氏の画業を紹介します。
-----------	-------------	------------------------------------	-----------------------------------------------------------------

# 釧路市 Webハザードマップのサービスを開始しました

問合せ先 市役所防災危機管理課(☎31-4207)

- 釧路市では、災害情報を地図に重ねて見ることができる「Webハザードマップ」のサービスを開始しました。
- 外出先でもスマートフォンやパソコンでハザードマップを確認することができますので、ぜひご利用ください。

▼こちらからもどうぞ。



津波、洪水、土砂災害、  
災害ごとの地図を表示

- ▶ GPS 機能で現在位置を確認
- ▶ 現在地から、避難場所までの距離も瞬時に確認
- ▶ 地図の縮尺が自由自在
- ▶ 自分専用の防災マップを印刷
- ▶ 災害時に開設避難所をすぐに確認
- ▶ 避難所の混雑状況が一目でわかる

注目!!



## GO!GO! "ひがし北海道"クレインズ

問合せ先 ひがし北海道クレインズ (☎51-0245)

3年目を迎えた氷都くしろの誇り"ひがし北海道クレインズ"!

2021-2022シーズンは、昨年に引き続き国内5チームによる「ジャパンカップ」が9月から開催されています。ひがし北海道クレインズは、横浜グリッツとの開幕カードを2連勝で制し、開幕ダッシュに成功しました。10月は、ホーム2試合、アウェー4試合が予定されています。

今年から、アジアリーグ公式YouTubeチャンネルで、無料ライブ配信も実施中です。全日本選手権とジャパンカップの「2冠達成」を後押しする、熱い応援をよろしくお願いいたします!

### ～ジャパンカップ2021-2020シーズン10月ホーム戦日程～

10月9日(土) VS 東北フリーブレイズ【試合開始15:00】場所：ひがし北海道クレインズアイスアリーナ  
10月10日(日) VS 東北フリーブレイズ【試合開始15:00】場所：ひがし北海道クレインズアイスアリーナ

### 〈新入団選手紹介〉



よねやま こうき  
**米山 幸希**  
年齢：21歳  
出身地：釧路市  
ポジション：DF  
背番号：4



あらかし りょうご  
**荒木 翔伍**  
年齢：21歳  
出身地：釧路市  
ポジション：FW  
背番号：24

公式ホームページ



公式Twitter



### 市民の皆さんの「声」を聞かせてください

いつも「広報くしろ」をご愛読いただき、ありがとうございます。  
広報くしろは、市民の皆さんと市役所を結ぶ架け橋です。  
たくさんの市民の皆さんの「声」をお寄せください。また、広報くしろの掲載写真をご希望の方も下記までお問い合わせください。

●市役所市民協働推進課へ電話、ファクスまたはメールでお送りください。  
☎31-4504 ☎ 23-5220 ✉shi-shiminkyoudou@city.kushiro.lg.jp

### 各種統計

区分	8月中		21(令和3)年累計		区分	8月中		21(令和3)年累計	
	件数	10件	101件	件数		3件	23件	死者	0人
死者	0人	2人	死者	0人	0人	救急出動	831件	6,345件	
負傷者	10人	110人	救急出動	831件	6,345件				
シートベルト装着率調査	100%		人口統計	人口=163,962人 世帯数=93,806世帯(8月末現在)					

※「広報くしろ」は原則、毎月最終金曜日(11月号は10月29日金)配布予定です。