

# 広報 くしろ

双子の赤ちゃんは、  
元気に成長しています。

漁師オススメの旬の魚  
くしろ **プライド** 鯛魚

11月の旬を食べよう！  
スケトウダラ/ハタハタ/シシャモ



2021

November No.193  
令和3年11月1日発行

11

市動物園で、7月31日に生まれた双子のレッサーパンダの赤ちゃんは、順調に成長して歩けるようになりました。2頭の両親はシンゲン（オス）とアスナロ（メス）で、お母さんのアスナロは、19（令和元）年に来園し、今回が初の出産となりました。

現在は、まだ巣箱の中にいるため、見ることはできませんが、11月中旬に一般公開する予定です。

2頭が元気に歩く様子は、市動物園のツイッター（@kushirozoo）で見ることが出来ます。

早く会いに行きたいですね。

7月31日に生まれた、双子のレッサーパンダが  
歩けるようになりました！



## 主な記事

｜新型コロナワクチン接種後も、日頃の感染予防を忘れずに！｜感染対策と共にウイルスに負けない腎臓の健康づくりに取り組みましょう！｜

※「教えて、くしろ！子ども探検隊！」「くしろ写真雑記帳」「GO！GO！“ひがし北海道”クレインズ」は、休載します。

釧路市役所 〒085-8505 黒金町7-5 ☎23-5151(代表) ☎23-5222 市ホームページアドレス <https://www.city.kushiro.lg.jp/>  
編集発行：釧路市総合政策部市民協働推進課 ☎31-4504 ☎23-5220 メールアドレス [shi-shiminkyoudou@city.kushiro.lg.jp](mailto:shi-shiminkyoudou@city.kushiro.lg.jp)



ラジオ広報

市政情報、イベントなどを紹介します。  
FMくしろ 76.1MHz. 「市役所からこんにちは」  
毎週月曜日 10:05~10:20 ●市長出演日 11月1日(月)



●新型コロナウイルス感染症の感染防止のための地区会館利用制限が緩和され、少しずつ町内会活動が戻ってきています。感染防止を徹底し、気を緩めず活動を楽しみましょう。  
●町内会加入などに関するお問い合わせは、釧路市連合町内会事務局（☎23-2101）へお気軽にどうぞ。

# 11月12日(金)～25日(木)は「女性に対する暴力をなくす運動」期間です

問合せ 市役所市民協働推進課 (☎31-4504)

毎年11月12日～25日は女性に対する暴力をなくす運動期間です。

暴力は、その対象の性別や加害者・被害者の間柄を問わず許されるものではありません。特に、女性を対象とした、夫やパートナーからの暴力、性犯罪・性暴力、ストーカー行為、売買春、人身取引、セクシュアル・ハラスメントなどについては、女性の人権を著しく侵害するものであり、男女共同参画社会を形成していく上で克服すべき重要な課題です。

女性に対する暴力の根底には、女性の人権の軽視があることから、女性の人権の尊重のための意識啓発や教育の充実を図ることが必要となっています。また、暴力の「未然防止」や「拡大防止」に向けた意識を高めていくことや、暴力の被害に遭っていながらその自覚がない人に被害を受けていることを認識してもらうとともに、被害者や関係者が相談窓口等にためらうことなく相談できるようにしていくことが必要です。

**独りで悩まないで相談窓口へ。早めの相談が問題解決への一歩です！**

下記の各機関では「女性に対する暴力」についての相談を受け付けています。

## 女性に対する暴力相談窓口 配偶者や交際相手からの暴力、デートDVについての相談

- 釧路総合振興局配偶者暴力相談支援センター (☎41-1110)
- 音別町行政センター保健福祉課 (☎01547-9-5151)
- 市役所こども支援課 (☎31-4204)
- 駆け込みシェルター釧路 (☎32-7704)
- 阿寒町行政センター保健福祉課 (☎66-2120)
- 釧路警察署生活安全課 (☎23-0110)
- 性犯罪に係る被害や売春強要などの相談 性犯罪・性暴力被害者のためのワンストップ支援センター (☎#8891)
- 人身取引に係る被害相談 釧路方面本部警察相談センター (☎23-9110)
- ストーカー行為等の被害相談 釧路警察署生活安全課 (☎23-0110)、北海道立女性相談援助センター (☎011-666-9955)
- 職場におけるセクシュアル・ハラスメントについての相談 北海道労働局雇用均等室 (☎011-709-2715)



ON LINE



## ★男女共同参画推進フォーラム

### オンライン(インターネット視聴)での「市公認参加者」を募集します★

市では、国立女性教育会館(埼玉県嵐山町)で開催される「男女共同参画推進フォーラム」への参加を目的とした道外派遣研修参加者を、例年6月に募集していますが、今年度のフォーラムは昨年度に引き続き、新型コロナウイルス感染症予防対策として、オンライン(インターネット視聴)で開催されます。市では、本フォーラムの全内容をインターネットで視聴した上で、男女平等社会の実現に向けた内容を学び、その知識を市民の皆さんに広げていただくための「市公認参加者」を下記のとおり募集します。

なお、市公認参加者には、研修に係る感想文の提出や、男女平等参画センターふらっとが主催する講座での講話等をお願いする予定となっています。

- 募集対象 男女平等参画に関心のある20～60歳代の市民若干名 ※インターネットが視聴できる環境にある方
- 視聴期間 12月1日(水)～12月21日(火) (予定)
- 視聴方法 国立女性教育会館のホームページ (<https://www.nwec.jp>) に掲載予定(期間内に日程を調整の上、男女平等参画センター内で視聴機会を設けることもできます)
- 申し込み 11月19日(金)(必着)までに、市ホームページ (<https://www.city.kushiro.lg.jp/machi/kyoudou/dannjobyoudou/page00026.html>) からダウンロードまたは、市役所1階市政情報コーナー、

各行政センター、各支所、コア各館に備え付けの応募用紙に必要事項を記入し、応募動機(800字以内)を添えて、市役所2階市民協働推進課まで郵送または持参で提出してください。



#### 郵送・問合せ

市役所市民協働推進課 〒085-8505 黒金町7-5 (☎31-4504)

※今年度の男女共同参画推進フォーラムは、インターネット環境があればどなたでも視聴できます。この機会にぜひご覧ください。

## 新型コロナワクチン接種後も、日頃の感染予防を忘れずに!

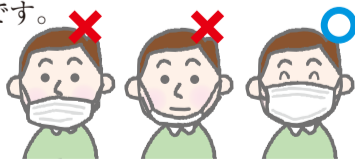
新型コロナウイルス感染症への備えはまだ必要です。感染防止策の基本は、インフルエンザの予防にも有効です。

問合せ 市役所健康推進課 (☎31-4525)

### 感染防止策の基本

- 人との距離を保ち、「3つの密」を避けましょう! 「密閉」「密集」「密接」の「3密」の、いずれか一つでも感染リスクがあります。3つ重なると、特に危険です。

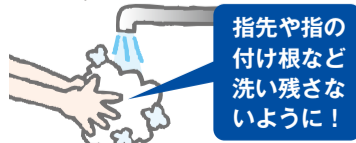
- マスクを正しく着用しましょう!



- 手洗いなどの手指衛生をしっかりと行いましょう!

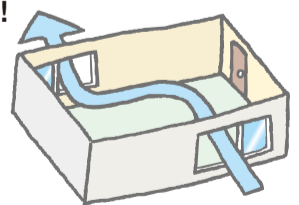
ハンドソープで10秒もみ洗い。

流水で15秒洗い流す、を2回繰り返す「30秒手洗い」がおすすめです。



- 換気により室内の空気の流れを保ちましょう!

最低30分に1回は空気の流れを確保しましょう。2カ所の窓を開けて空気の通り道をつくと効果的です。



#### ＋ワンポイント

- 室内の温度は18℃以上、湿度は加湿器などを使い、40%以上を保ち乾燥を防ぎましょう。

#### 新型コロナワクチンをまだ接種していない方へ

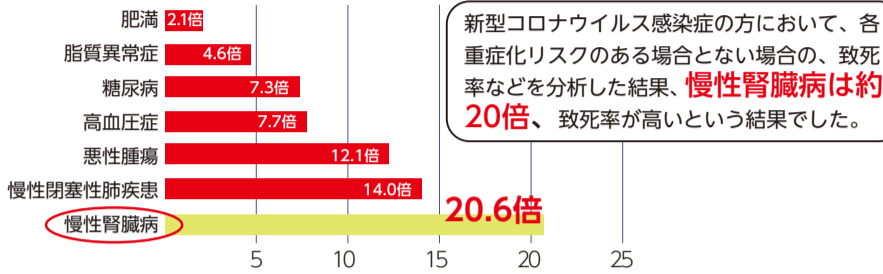
- 新型コロナワクチンの接種券をなくしてしまった、接種方法がわからないなど、お困りの方は、市役所健康推進課(☎31-4525)へお問い合わせください。

# 感染対策と共にウイルスに負けない腎臓の健康づくりに取り組みましょう!

問合せ先 市役所健康推進課 (☎31-4524)

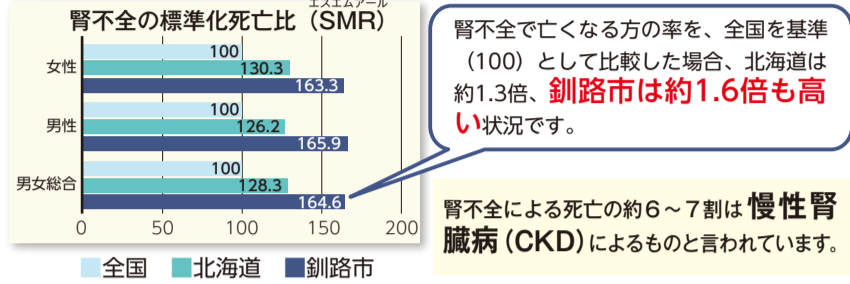
腎臓を痛めてしまうと、感染症になった時に重症化しやすくなります。

第49回新型コロナウイルス感染症対策アドバイザーボード資料4-3 より



釧路市は、腎不全で亡くなる方が大変多い状況です。

北海道における主要死因の概要10 (2010~2019) より



## CKDとは?

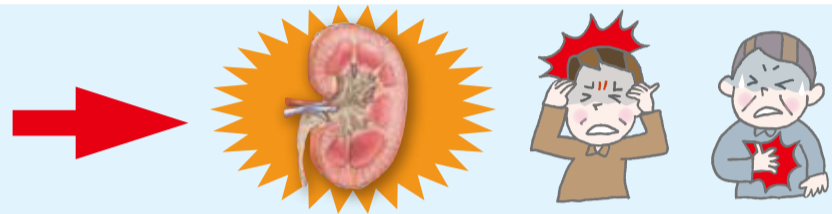
CKDは、**自覚症状がないまま**、徐々に腎臓のはたらきが低下していく病気のことです。成人の8人に1人(日本人の10人に1人)がCKDと言われています。

## 病気が進むと?

CKDにより、**脳卒中や心筋梗塞**などを起こす危険が高くなります。治療しないままですと、**透析や腎移植**が必要となります。

## CKDの危険因子

- 糖尿病
- 高血圧
- 脂質異常症
- 高尿酸血症
- 肥満
- メタボリックシンドローム
- 薬 (消炎鎮痛剤など)
- 加齢
- 喫煙
- 慢性糸球体腎炎 など



自分の重症度を確認しましょう	重症度	G1	G2	G3a	G3b	G4	G5
	eGFR値	90以上	89~60	59~45	44~30	29~15	15未満
腎臓の働きの程度	正常	軽度低下	軽度~中等度低下	中等度~高度低下	高度低下	末期腎不全	
治療の目安	治療の目安 食事療法・薬物療法 一度悪くなった腎臓を元に戻すことはできません。						透析・移植について考える 透析・移植の準備

腎臓を守るためにできること

- ①減塩 (目標1日6g)
- ②血圧の管理 (目標130/80mmHg未満)
- ③血糖の管理 (目標HbA1c7%未満)
- ④脂質の管理 (目標LDLコレステロール120mg/dl未満)
- ⑤禁煙
- ⑥肥満の改善 (BMI 25未満)
- ⑦適度な運動 (医師の指示のもと)
- ⑧腎臓を悪くする薬は飲まない

健康診断を受けて自分の状態を確かめることも大切です。

腎臓は「血管が集まってできた臓器」で、血管をザルのように使って血液をろ過し、きれいにします。血管を痛めないようにすることが腎臓を守ることになります。



## 技能功労者表彰 技能奨励者表彰 受賞おめでとうございます

この賞は高度な技能や技術を持ち、現在もその技能・技術を要する職業に従事し、後進の指導育成や産業の発展に貢献された方を表彰するものです。

### 技能功労者表彰



たかはし しんご  
**高橋 慎剛さん (55歳)**  
①造園工  
②一級技能士 (造園工事作業)  
③株式会社太田千草園



ふなき たかゆき  
**舟木 孝幸さん (50歳)**  
①塗装工  
②一級技能士 (建築塗装作業)  
③舟木塗装工業株式会社

### 技能奨励者表彰



とみな ひであき  
**富名 英昭さん (78歳)**  
①電気工事業者  
②第一種電気工事士  
③有限会社北友電設

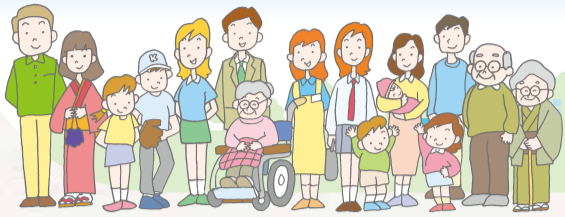


たまがき のりお  
**玉垣 範夫さん (58歳)**  
①家具・建具工  
②二級建築士  
③玉垣木工株式会社

◆表彰式◆ 日時 11月19日(金) 午後6時~ 会場 釧路センチュリーキャッスルホテル (大川町2-5)  
問合せ先 職業訓練法人 釧路地方職業能力開発協会 (☎52-1150)

※ ① 職種 ② 主な資格 ③ 勤務先

# わたしたちのまちの 財政状況



問合せ先 市役所財政課 (☎31-4512)



## 20(令和2)年度一般会計決算の概要をお知らせします

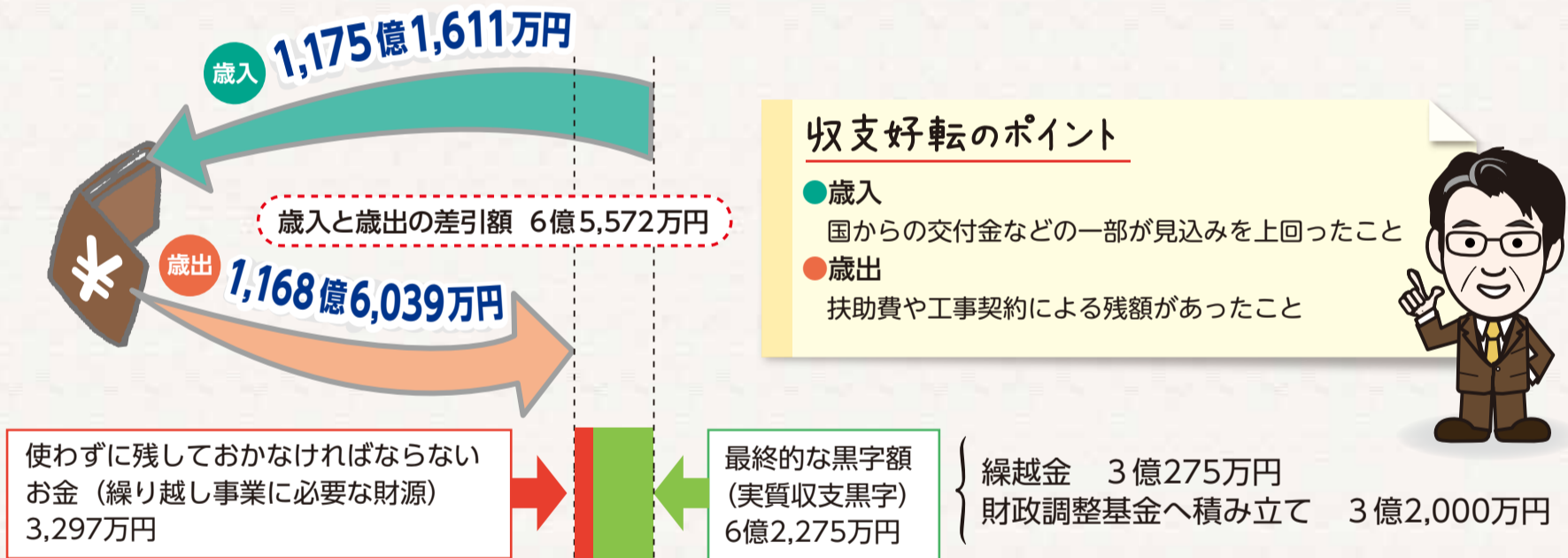
20(令和2)年度の予算編成では、国から交付される地方交付税が減少していく中で、まちづくりの基本的方針である「まちづくり基本構想」の重点戦略をさらに推進するため、「地元企業の振興と地域経済を担う人材の確保」「地域資源を活かした世界一級の観光地域づくり」「学力向上と幅広い連携による子どもたちの可能性の拡大」「コンパクト・プラス・ネットワークを基本とする持続可能なまちづくり」「『強靱化』『防災』の考え方を取り入れた地域社会の構築」という5つの政策テーマにかかる事業に対して予算の重点化を図ることとし、これらの事業を実施するために必要な財源を基金(貯金)から取り崩すなどにより予算を編成しました。

予算の執行段階においては、歳入では国からの交付金などの一部が予算を上回ったことや、歳出では扶助費(福祉に関わる経費)や工事契約による残額が生じた結果、一般会計における収支(収入-支出)は、約6億5,000万円の黒字となりました。

この黒字のうち、約3,000万円を21(令和3)年度に繰り越して実施する事業の財源として確保したことから、最終的な黒字額は約6億2,000万円となりました。

このうち、繰越金約3億円を21(令和3)年度に活用可能な財源として確保し、残りの約3億2,000万円を財政調整基金(貯金)に積み立てることとしました。

22(令和4)年度の予算編成については、コロナ禍後の社会への対応や地域経済の活性化に向けて、まちづくり基本構想における重点戦略を踏まえ、「アフターコロナの働き方を見据えた環境整備」「地域経済を支えるまちづくり」「誰もが住みやすさを実感するまちづくり」という3つの政策テーマを設け、その実現に資する事業に対して、予算の重点化を図ることにより、次の世代へこのまちの未来を引き継いでいくことができる予算となるように取り組んでいきます。



20(令和2)年度決算の詳細は次のページをご覧ください ➡

※お知らせする数値は、各項目で四捨五入しているため、合計額が一致しない場合があります。

## くしろ男女いきいき参画表彰 受賞おめでとうございます

問合せ先 市役所市民協働推進課 (☎31-4504)

今年で6回目となるこの賞は、女性の活躍の促進、子育てしやすい環境の充実、女性のチカラ(感性や視点等)を生かした地域の活性化等、男女平等参画の推進に関わる活動に取り組んでいる個人、企業、団体および支援している企業、団体等を表彰するものです。

10月24日に男女平等参画センター「ふらっと」において表彰式が行われました。

### 釧路の子育て応援情報 Report



**くしろ男女いきいき参画表彰式**

釧路市に転入した代表者が中心となって、自身を含めた子育て中の女性をお互いに応援し合うための活動を行っている団体です。

ブログ・SNSの発信や、おさがり広場、ママカフェ交流会、ママ夜会などのイベントの企画運営、子育て情報誌の発行など、さまざまな活動を行っています。

ブログ・SNSに対しては、転勤族や若い世代のお母さんたちからの大きな反響があり、

子育て中の女性の心のよりどころにもなっています。

市外から来られた方が釧路に新しい風を吹き込みながら、子育て世代に役立つ情報を発信しているところが評価されました。子育てをしている女性たちに対して、生活の楽しみ方や自分らしく生きていく方策を発信するとともに、自分がやりたいことに気づくことができる場の創出を行っており、今後も子育てしやすい環境づくりを続けていくことが期待されます。

### 釧路地区障害老人を支える会(たんぽぽの会)



**くしろ男女いきいき参画表彰式**

道内2番目の介護家族会として、85(昭和60)年に発足した団体です。「認知症や障がいを持ったとしても、住み慣れた地域で安心して暮らすことのできる地域づくり」の理念の下、介護者家族の交流会、当事者と家族や住民、ボランティアの交流会、元気サロン、介護予防教室、電話相談、子ども世代が認知症に対する理解を深めるための絵本コンサートなどの活動を行っています。

94(平成6)年には、行方が分からなくなった高齢者等を速やかに保護するための「SOSネットワーク」の立ち上げも行っています。

高齢者を中心としながらも、いろいろな世代の関わりを生み出しながら、長年にわたって地域における支援活動を続けてきたところが評価されました。今後も地域における支え合いを続け、高齢者が家族とともに地域で安心して暮らしていくためさまざまな活動を続けていくことが期待されます。

わたしたちのまちの財政状況

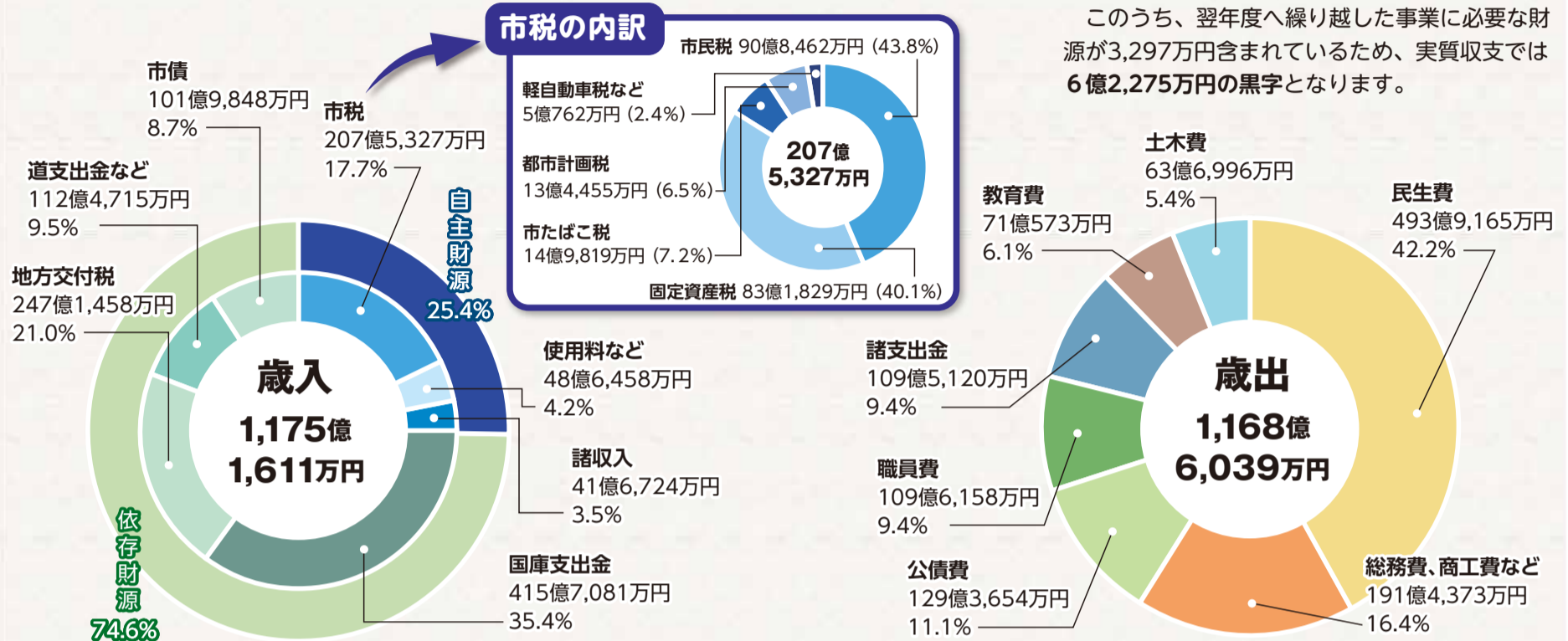
# 20(令和2)年度一般会計と特別・企業会計の決算

## 一般会計

一般会計とは、教育や福祉、土木など基本的な行政運営に要する経費を、市税などを主な財源として経理する会計のことです。  
 ※自主財源…税金や公共施設の使用料など、市が自分で集めるもの。 ※依存財源…補助金など国や道の意思により定められた額を交付されるもの。

**歳入総額 1,175億1,611万円** — **歳出総額 1,168億6,039万円** = **差引額 6億5,572万円**

このうち、翌年度へ繰り越した事業に必要な財源が3,297万円含まれているため、実質収支では6億2,275万円の黒字となります。



### 令和2年度決算の特徴

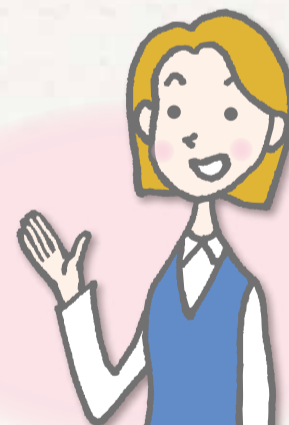
歳入では例年に比べ、国庫支出金の割合が大きくなっています（前年度と比べ約228億円の増額）。  
 大きな要因は、1人一律10万円を給付した特別定額給付金給付費（約167億円）や新型コロナウイルス感染症対応地方創生臨時交付金（約33億円）等によるものです。  
 また、歳出では、特別定額給付金給付費等により、前年度と比べ、民生費の割合が約8%増加しています。

## 特別・企業会計の決算

### ●特別会計の決算

特別会計とは、特定の事業やサービスを提供するため、利用者から保険料や使用料などをいただき、その財源をもとに事業を運営していくための会計のことです。

会計名	歳入	歳出	歳入歳出差引額
国民健康保険	169億4,525万円	167億9,543万円	1億4,982万円
国民健康保険阿寒診療所事業	4億3,139万円	4億3,139万円	0
国民健康保険音別診療所事業	3億1,083万円	3億1,083万円	0
後期高齢者医療	25億8,728万円	25億4,418万円	4,310万円
介護保険事業勘定	170億6,938万円	163億8,538万円	6億8,400万円
介護サービス事業勘定	9,015万円	9,015万円	0
魚揚場事業	2億5,540万円	2億5,540万円	0
駐車場事業	1億2,183万円	7,668万円	4,515万円
動物園事業	3億9,382万円	3億9,045万円	337万円



### ●企業会計の決算

企業会計とは、自ら事業を行い、そこから得たお金で運営していく、民間企業と同様の経理を行う会計のことです。

会計名	区分	収入	支出	収入支出差引額	不良債務
病院事業	収益的収支(※)	193億2,435万円	174億1,562万円	19億873万円	
	資本的収支(※)	19億2,803万円	26億3,869万円	△7億1,066万円	
水道事業	収益的収支	52億9,878万円	44億2,737万円	8億7,141万円	
	資本的収支	17億5,233万円	43億6,158万円	△26億925万円	
工業用水道事業	収益的収支	7,323万円	5,738万円	1,585万円	
	資本的収支	-	8,999万円	△8,999万円	
農業用簡易水道事業	収益的収支	2,602万円	2,664万円	△62万円	
	資本的収支	-	352万円	△352万円	
下水道事業	収益的収支	75億7,878万円	60億9,126万円	14億8,752万円	5,779万円
	資本的収支	22億2,795万円	44億8,047万円	△22億5,252万円	
公設地方卸売市場事業	収益的収支	1億4,725万円	1億697万円	4,028万円	
	資本的収支	3,233万円	5,179万円	△1,946万円	
港湾整備事業	収益的収支	8億4,393万円	7億6,222万円	8,171万円	
	資本的収支	-	1億8,504万円	△1億8,504万円	

※収益的収支…経常的企業活動に伴い、年度内に発生すると見込まれるすべての収益とそれに対応するすべての費用。  
 ※資本的収支…施設の整備や企業債の償還元金等の支出、またそれらに要する資金としての企業債収入等。

### 主な市有財産の現在高

(21(令和3)年3月31日現在)

有価証券	3億5,636万円
債権	18億1,752万円
基金	133億3,058万円
土地	4,319万㎡
建物	112万㎡
山林	4,745万㎡

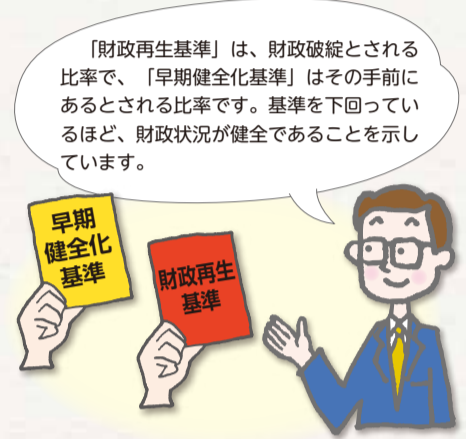
## わたしたちのまちの財政状況

# 20(令和2)年度健全化判断比率等をお知らせします

### 健全化判断比率

- 健全化判断比率…地方自治体の財政破綻を防ぐために国が定めた、財政状況を見る指標です。健全化判断比率は下表にある4つの比率からなり、財政状況が悪化し、いずれかの指標が「早期健全化基準」を上回ると、イエローカードである「早期健全化団体」に指定されます。さらに悪化し、将来負担比率を除く3つの比率のいずれかが「財政再生基準」を上回ると、レッドカード(財政破綻)である「財政再生団体」に指定されます。釧路市の各比率は下表のとおりです。
- 標準財政規模…市の一般財源の標準的な大きさを示す指標で、市税や交付税などの自由に使える財源の合計です。  
※20(令和2)年度標準財政規模=493億6,023万円(19(令和元)年度483億5,275万1千円)

4つの「健全化判断比率」	20(令和2)年度数値	[参考] 19(令和元)年度数値	早期健全化基準	財政再生基準
<b>実質赤字比率</b> 一般会計等(一般会計、魚揚場事業特別会計、動物園事業特別会計)が黒字か赤字かを判断する比率	-	-	11.26%	20.00%
<b>連結実質赤字比率</b> 市の全会計が黒字か赤字かを判断する比率	-	-	16.26%	30.00%
<b>実質公債費比率</b> 年間の公債費(借入金の元金・利子などを支払うための経費)の割合(3カ年平均)	11.0% (7.0%)	10.9% (6.9%)	25.0%	35.0%
<b>将来負担比率</b> 一般会計等の今後の負担を示す比率	70.5% (38.3%)	83.6% (43.5%)	350.0%	

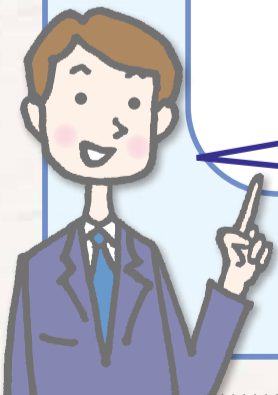
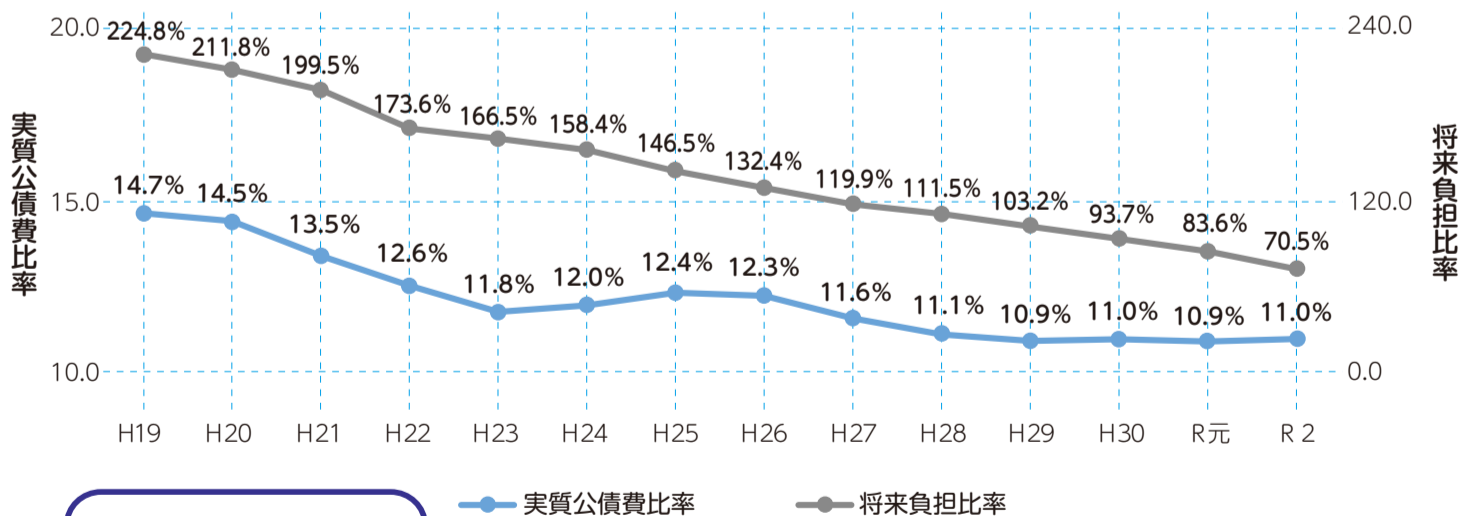


※実質赤字比率および連結実質赤字比率は、黒字決算のため、該当となりません。  
 ※表中の「-」は、数値がないことを表します。  
 ※括弧内の数値は全道平均の数値で、20(令和2)年度の全道平均の数値は北海道が公表している速報値です。

## 釧路市の財政状況は改善しているの？

- 実質公債費比率の推移…実質公債費比率とは、釧路市に入ってくる市税や交付税など(標準財政規模)のうち、何%が借金の返済等に使われているかを示す値です。比率が下がるほど返済額が減少してきていると判断できます。釧路市の比率は近年横ばいとなっています。
- 将来負担比率の推移…将来負担比率とは、標準財政規模に対して、今後釧路市が負担する借金等の残額の大きさを示す値です。比率が下がるほど借金等の残額が減少していると判断できます。釧路市の比率は毎年度減少しており、財政状況は改善しています。

実質公債費比率と将来負担比率の推移



財政状況は少しずつ改善しています。

### 資金不足比率

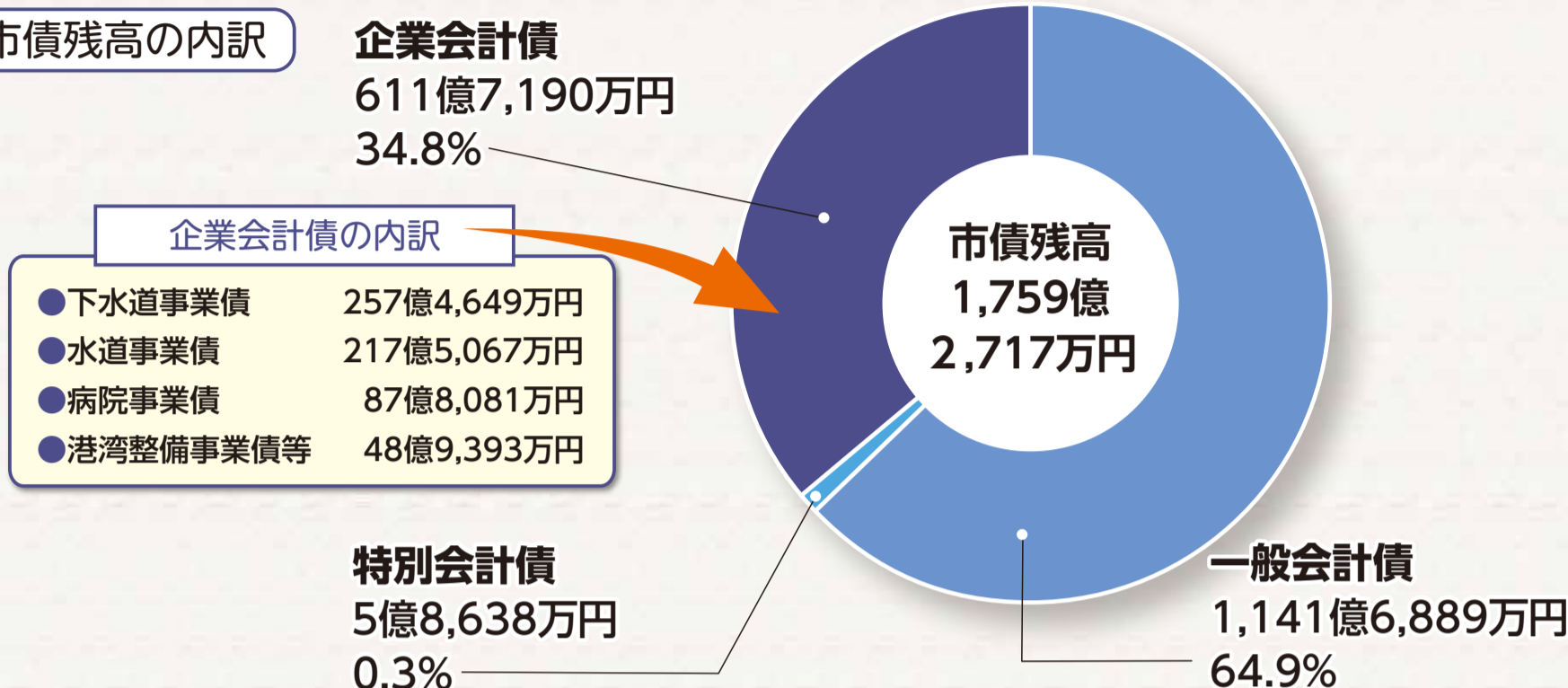
資金不足比率とは、公営企業ごとの資金不足額が、事業規模に対しどの程度あるかを示すものであり、経営健全化基準(20.0%)以上となった場合には、財政運営の健全化を図るための計画策定など、さまざまな制約が課せられます。20(令和2)年度の決算においては、市の全企業会計で資金不足が発生していない状況となっています。

わたしたちのまちの財政状況

# 20(令和2)年度末の市債残高の状況

釧路市などの地方自治体では、まちづくりに必要な事業（国から認められた事業に限る）を実施するため、地方債（市債）という借金をします。

## 市債残高の内訳



## なぜ借金をするのか？

### ① 単年度の負担を軽減

大型の公共施設を建設する時は、たくさんのお金が必要になります。そのお金をその年だけで支払うと他の行政サービスに大きな影響を与えてしまうため、借金をして年度ごと一定金額返済することで単年度の負担を少なくしています。

### ② 負担の公平性を図る

長期間かけて返済することで、建設した時に住んでいる市民の方だけでなく、次の世代の市民の皆さんを含めて負担していくことになるため、負担の公平性が図られます。

## 有利な市債

市債は、通常の住宅ローン等と同様に、利息を含めて返済しなければなりません。市債の中には、返済に合わせて一定割合が国から地方交付税で措置される「有利な市債」があるため、必ずしも市税などの市民の皆さんのお金で全額返済するわけではありません。

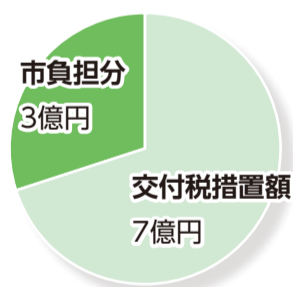
※地方交付税：全国どこに住んでいても、一定水準のサービスが受けられるよう、必要となるお金を国が地方に保障するための制度です。



### 例えば…

10億円の工事を行う場合、過疎対策事業債を借ると、返済額10億円に対して、70%の7億円が交付税として市の歳入になります。

このため、残りの3億円が市の負担となり、**交付税措置率の高い有利な市債を活用することで実質的な市の負担は大幅に軽減されます。**

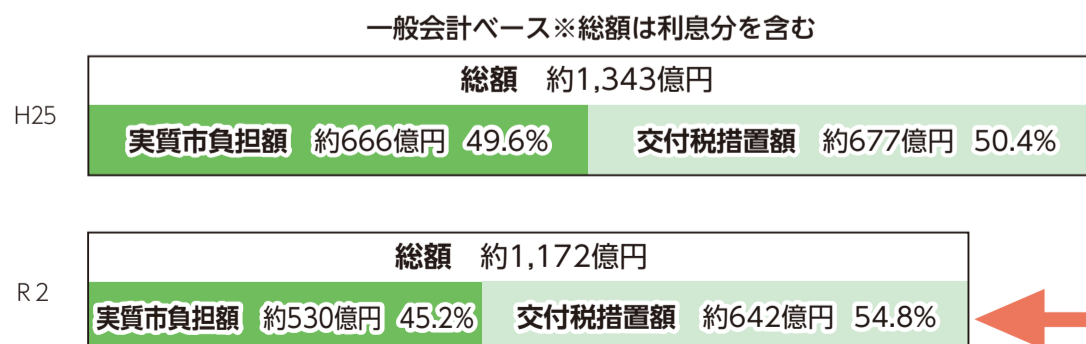


### 参考 交付税措置率の高い市債

- 臨時財政対策債 100%
- 過疎対策事業債 70%
- 緊急防災・減災事業債 70%
- 旧合併特例事業債 70%
- 公共施設等適正管理推進事業債 47.5%

## 市債残高と実質負担額の推移

近年、交付税措置率の高い有利な市債の活用にあつてきたことにより、実質的な市の負担額が大きく減少しています。



市債総額に対して **実質的な市の負担率が4.4%減**

※一般会計では、1,171億7,233万円の残高のうち54.8%が交付税で措置される見込みとなり、実質的な負担額は529億4,227万円の見込みです。



11月は「児童虐待防止推進月間」です。

# 体罰等によらない子育てを広げましょう！

問合せ 市役所こども支援課 (☎31-4204)

児童虐待の相談件数は全国的に年々増加し、「しつけ」と称した体罰が、深刻な虐待を引き起こす事例も発生しています。体罰等によらない子育てを行うために、以下のポイントを心掛けながら、子どもとの関わりを考えてみましょう。

**ポイント**  
**1**

## 子どもの気持ちや考えに耳を傾けましょう

相手に自分の気持ちや考えを受け止めてもらえたという体験によって、子どもは気持ちが落ち着いたり、大切にされていると感じたりします。子どもに問い掛けをしたり、相談をしたりしながら、どうしたら良いかを一緒に考えましょう。



**ポイント**  
**2**

## 「言うことを聞かない」にもいろいろあります

保護者の気を引きたい、子どもなりに考えがある、言われていることを子どもが理解できていない、体調が悪いなどさまざまな理由があります。「イヤだ」というのは、子どもの気持ちです。こうした感情を持つこと自体はいけないことはありません。重要なことでない場合、今はそれ以上やり合えない…というのも一つの方法です。



**ポイント**  
**3**

## 子どもの成長・発達によっても異なることがあります

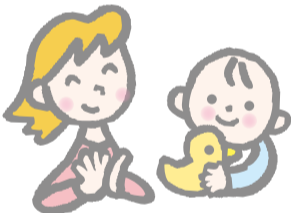
子どもの年齢や成長・発達の状況によって、できることとできないことがあります。また、大人に言われていることが理解できないこともあります。子ども自身が困難を抱えているときは、それに合ったケアを考え対応しましょう。



**ポイント**  
**4**

## 子どもの状況に応じて、身の周りの環境を整えてみましょう

乳幼児の場合は、危ないものに触れないようにするなど、叱らないでよい環境づくりを心掛けましょう。子どもが困った行動をする場合、子ども自身も困っていることがあります。子どもが自分のできるような環境づくりを工夫してみましょう。



**ポイント**  
**5**

## 注意の方向を変えるなど、子どものやる気に働きかけましょう

子どもは、すぐに気持ちを切り替えるのが難しいこともあります。時間的に可能なら待つことも一案です。難しくければ、場面を切り替えるなど注意の方向を変えてみるのもよいでしょう。子どもが好きなことや楽しく取り組めることなど、子どものやる気が増す方法を意識してみましょう。



**ポイント**  
**6**

## 肯定文で分かりやすく、時には一緒に、お手本に

子どもに伝えるときは、「ここでは歩いてね」など、肯定文で何をすべきかを具体的に、また、穏やかに、近づいて、落ち着いた声で伝えると、子どもに伝わりやすくなります。「一緒におもちゃを片付けよう」と共に行ったり、やり方を示したり教えたりするのもいいでしょう。



**ポイント**  
**7**

## 良いこと、できていることを具体的に褒めましょう

子どもの良い態度や行動を褒めることは、子どもにとって嬉しいだけでなく、自己肯定感を育むことにもなります。結果だけではなく、頑張りを認めることや、今できていることに注目して褒めることも大切です。



### ●しつけと体罰のちがいは

しつけのためであっても、体に何らかの苦痛や意図的な不快感をもたらす行為は、軽いものでも体罰になります。しつけは、子ども自身を伸ばし、社会において自立した生活を送れるようにサポートする行為です。子どもにしつけをするときには、体罰ではなく、どうすれば良いのかを言葉や見本を示すなど、本人が理解できる方法で伝える必要があります。

### ●虐待を見たり聞いたり、もしかして?と思ったら

どんなにひどい虐待を受けていても、子どもたちが自らSOSを発することはとても難しいものです。また、虐待をしてしまう親も、不安や悩みを抱えていることがあります。子どもたちが健やかに成長することができるよう、地域の皆様のご協力をお願いします。

「虐待を受けたと思われる子どもがいたら」  
「妊娠、出産、子育てに悩んでいたら」  
市町村や児童相談所の相談窓口にご連絡ください!



市役所こども支援課 (☎31-4204)  
釧路児童相談所 (☎92-3717)  
阿寒町行政センター保健福祉課 (☎66-2120)  
音別町行政センター保健福祉課 (☎01547-9-5151)  
釧路こども家庭支援センター (☎32-1150)

相談内容別対応件数 (件)

内訳	18(平成30)年度	19(令和元)年度	20(令和2)年度 (速報値)
身体的虐待	41	87	70
ネグレクト	59	97	63
性的虐待	6	2	5
心理的虐待	195	257	248
計	301	443	386

釧路児童相談所(釧路・根室管内)

## オレンジリボン運動

～児童虐待を無くしたい、その気持ちを胸に～

オレンジリボンは児童虐待防止のシンボルです。大切な子どもたちの心を救う活動を一緒に広げましょう。  
●オレンジリボンは、市役所こども支援課、各支所、行政センター窓口にありますので、ご自由にお持ちください。



オレンジリボン運動公式サイト  
☎http://www.orangeribbon.jp/



21(令和3)年度 子ども虐待防止講演会

### 「地域での子ども家庭支援と子ども虐待の予防」

日時 11月23日(火) 午後1時30分～3時30分  
会場 まなぼっと幣舞2階 多目的ホール (託児あり)

講師 **阿部 弘美** 氏 (オフィス・チカプ代表)  
(元釧路児童相談所 所長)

申込・問合せ 11月12日(金)までに市役所  
こども支援課(☎31-4204)へ





参加料の記載のないものは無料です。/市外局番(0154)を省略しています。/市役所本庁舎は「市役所」、市役所防災庁舎は「防災庁舎」に省略しています。

# ☆市からのお知らせ



記号の説明  
 日時 場所・会場 集合場所 対象 定員 内容  
 料金(税込) 持参 その他 申込方法 問合せ先  
 阿寒町行政センター 音別町行政センター

■市役所 ㉔23-5151 ㉔23-5222 ■阿寒町行政センター ㉔66-2121 ■音別町行政センター ㉔01547-6-2231

※広報くしろ11月号に掲載の催し物およびイベント等は、新型コロナウイルス感染症の感染拡大防止のため、変更または中止となる場合がありますので、詳細は主催者等にお問い合わせください。

## 催し

### 2022「くしろ20歳のつどい」(成人式)

新型コロナウイルス感染症対策を講じた形で開催する予定です。詳細が決まり次第、市ホームページや広報くしろなどでお知らせします。  
 ㉔22(令和4)年1月9日(日)/㉔平成13年4月2日~平成14年4月1日に生まれた方※市に住民登録している対象者には案内状を送付予定/㉔市教委生涯学習課(㉔31-4579)

### 医療と介護の写真展 ~しあわせのカタチ~

㉔11月17日(水)~24日(水)/㉔イオンモール釧路昭和1階中央エスカレーター前/㉔釧路市在宅医療・介護連携相談支援(つながり相談)窓口(市立釧路総合病院内㉔41-6121)

### 11月の自然観察会

- 初冬のキノコ講座  
 ㉔11月6日(土)午前10時~正午/㉔10人/㉔座学講座/㉔電話で塘路湖エコミュージアムセンター(㉔015-487-3003)へ
- 初冬の植物を見に行こう  
 ㉔11月14日(日)午前10時~正午/㉔10人/㉔電話で温根内ビジターセンター(㉔65-2323)へ
- クリスマスリースを作ろう  
 ㉔11月20日(土)午後1時~3時/㉔10人/㉔松ぼっくりや木の実など自然の素材を使ったリース作り/㉔500円(材料費)/㉔電話で塘路湖エコミュージアムセンター(㉔015-487-3003)へ
- クリスマスリースを作ろう  
 ㉔11月28日(日)午後1時~3時/㉔10人/㉔自然の素材を使ったオリジナルリース作り/㉔500円(材料費)/㉔電話で温根内ビジターセンター(㉔65-2323)へ

### Jアラートを活用した住民への緊急地震速報訓練の実施

全国瞬時警報システム(Jアラート)から送られてくる国からの緊急地震速報を防災行政無線およびFMくしろを利用し、市民へ伝える情報伝達訓練を実施します。  
 ㉔11月5日(金)午前10時頃※状況により中止の場合あり/㉔市内全域訓練ですでお間違えの無いようお願いいたします。  
 ※Jアラートとは、地震や津波、武力攻撃などの緊急情報を国から市町村へ人工衛星などを通じて瞬時にお伝えするシステムです。  
 ㉔防災危機管理課(㉔31-4207)

### 21(令和3)年度小学生の税に関する書道展

㉔11月11日(水)~17日(水)/㉔イオンモール釧路昭和2階広場/㉔納税課(㉔31-4517・4518)

### 議会報告会

市民の皆さんに議会活動を広く知っていただくため、議会報告会を開催します。当日参加もできますが、できるだけ事前の申し込みをお願いします。

日	時	会場
11/2(火)	午後6時30分~	音別町行政センター
11/4(木)	午前10時30分~	中央図書館
	午後6時30分~	コア鳥取
11/5(金)	午後6時30分~	阿寒町公民館

※各1時間30分程度  
 ㉔各開催日の前日までに電話またはメールで議会事務局(㉔31-4581)㉔gi-gikai@city.kushiro.lg.jp)へ※当日参加可

### 動物園 ㉔56-2121

- 今年度の遊園地営業について  
 遊園地は11月3日(水)で今年度の営業を終了します。例年の遊園地無料開放は行わず、通常営業です。
- 西門閉鎖  
 11月4日(木)~2022(令和4)年4月9日(土)は西門を閉鎖しますので、正門から入園してください。正門前には臨時駐車場を設けますが、満車の場合には西門市営駐車場をご利用ください。
- タンチョウ・レスキュー巡回展  
 ㉔11月12日(金)~12月26日(日)/㉔レストハウス
- サンライフ釧路 ㉔42-3554
- 椅子を使ったゆるストレッチ教室③ ~上半身の可動域を伸ばしましょう~  
 ㉔11月15日(月)午前10時30分~11時30分/㉔6人程度/㉔300円/㉔11月11日(木)まで
- パワーヨガ体験講座③ ~連続ポーズで全身にエネルギーを~  
 ㉔11月18日(木)午前10時30分~11時30分/㉔10人程度/㉔700円/㉔11月16日(火)まで
- プリザーブドフラワー体験講座 ~木の実を使ったクリスマスツリー~  
 ㉔11月20日(土)午前10時~11時/㉔8人程度/㉔2,200円/㉔11月18日(木)まで

### 山花温泉リフレ ㉔56-2233

- 11月16日(火)~18日(木)は全館総点検のため、臨時休館します。
- 宿泊プラン  
 ㉔11月1日(月)~30日(火)※土曜日、祝前日および11月16日(火)~18日(木)は除く/㉔1泊2食付[大人]6,600円(1室3~5人利用時)、7,700円(1室2人利用時)、[子ども]4,400円※大人は入湯税別途150円
- 平山和香子「和花の癒しフラワー展」  
 ㉔11月5日(金)~30日(火)
- 加工体験会  
 「かぼちゃのバスクチーズケーキ」  
 ㉔11月11日(木)・12日(金)午前10時30分~正午/㉔各日4人/㉔1,200円/㉔11月1日(月)午前10時から電話で
- 入浴・お食事セット券  
 販売期間=通年/有効期間=購入から6カ月/㉔1,200円(通常1,440円~1,570円)
- ふれあいホースパーク ㉔56-2566
- 営業時間変更のお知らせ  
 11月4日(木)から冬期営業時間です。  
 営業時間=午前9時30分~午後3時30分/㉔詳細はお問い合わせください
- ホーストレッキング参加者受付中(要予約)  
 ㉔[50分コース]4,400円、[70分コース]5,500円/㉔参加人数1人からでもOK。詳細はお問い合わせください
- 休園日=毎週火・水曜日

### 鳥取ドーム ㉔53-5125

- ソフトテニス教室  
 ㉔11月30日(火)・12月1日(水)、6日(月)・7日(火)、13日(月)、15日(水)午前10時~正午(全6回)/㉔20人/㉔1人1回500円/㉔あればラケット、運動靴、汗拭きタオル、着替え、飲み物
- 親子で学ぶ走り方教室  
 ㉔11月27日(土)①午後1時30分~2時30分 ②午後3時~4時/㉔①5・6歳児と保護者 ②小学校1~3年生と保護者/㉔各20組/㉔1組1回500円/㉔汗拭きタオル、飲み物、運動靴
- 【共通】㉔直接または電話で  
 釧路フィッシャーマンズワーフM00㉔23-0600
- 休業のお知らせ  
 11月10日(水)・11日(木)は館内設備メンテナンスの為、1~3階の飲食店、物販店、郵便局および5階多目的アリーナを休業します。
- 2階港の屋台 出店者募集中!  
 コアかがやき ㉔39-5070(月曜休館)
- みはら・かがやき食堂(数量限定)  
 ㉔11月20日(土)午前11時~正午/㉔お弁当予定/㉔100円/㉔11月9日(火)午前10時から事務室来館受付(電話受付、当日受付不可)
- 笑って健康に!  
 みんなで一緒に笑いヨガ  
 ㉔11月28日(日)午前10時~11時/㉔20人/㉔500円

### コア鳥取 ㉔53-3199(月曜休館)

- ふまねっと体験講座  
 ㉔11月10日(水)、24日(水)午前10時~11時30分/㉔各20人/㉔500円(1日の場合は300円)/㉔料金持参で窓口へ  
 道の駅阿寒丹頂の里 ㉔66-2969
- 赤いベレー(㉔66-2330)  
 【湯治パック・ランチディナーパック】  
 お得な入浴と食事のセットは11月30日(火)まで。  
 ㉔1,200円、2,000円、2,500円
- 【レストラン鶴】  
 ㉔11月12日(金)~14日(日)/㉔レストラン3大ステーキを10%割引で提供
- 阿寒丹頂の里「クレインズテラス」(㉔66-2969)  
 【5周年記念(数量限定)】  
 ㉔11月12日(金)~14日(日)/㉔クレインズテラス3大フードを20%割引、500円以上お買い上げで5周年記念切符進呈、300円以上お買い上げでカボチャコロケ無料配布
- 阿寒マルシェ(㉔66-1222)  
 ㉔11月12日(金)~14日(日)/㉔鹿肉セット通常1,780円を10%割引で販売
- 阿寒国際ツルセンター「グルス」(㉔66-4011)  
 11月12日(金)~14日(日)にご来場の方に「道の駅阿寒丹頂の里クレインズテラス」5周年記念品をプレゼント。  
 【自然観察会(要入館料)】  
 ㉔11月14日(日)午前9時集合/㉔長靴

参加料の記載のないものは無料です。/市外局番(0154)を省略しています。/市役所本庁舎は「市役所」、市役所防災庁舎は「防災庁舎」に省略しています。

## 募集



### その他

#### 釧路市環境審議会委員

市内在住の20歳以上で、環境問題に関心があり、2年間委員として活動可能な方/定員2人/任期=12月8日~2023(令和5)年12月7日※会議は年数回開催予定/報酬=審議会1回につき2,500円(阿寒町、音別町の委員には別途交通費支給)/11月15日(月)(必着)までに郵送で応募用紙(環境保全課で配布。市ホームページからダウンロード可)および市販の履歴書に応募の動機・環境に関する意見等(A4用紙2枚程度)を添付の上、環境保全課環境管理担当(☎31-4535)へ

#### 認知症サポーター養成講座

認知症高齢者や家族が地域で安心して暮らし続けることを支える方を育成するための講座です。

##### ●認知症サポーター養成講座

11月12日(金)午前10時~正午/市民

##### ●認知症サポータースキルアップ講座

11月19日(金)午前10時~正午/市民で、過去に認知症サポーター養成講座を受講したことがある方/オレンジリング

【共通】☎コア鳥取/☎電話で西部地域包括支援センター(☎55-2666)へ

#### 市営住宅入居受付

11月9日(火)~15日(月)午前9時30分~午後4時30分(14日(日)は除く。13日(土)は防災庁舎のみ午前10時~午後3時まで受け付け)/防災庁舎1階、各行政センター、阿寒湖温泉支所/申請=収入を証明するもの、障がい者手帳のコピー、住宅明け渡し請求関係書類、印鑑(シャチハタ不可)を持参し、会場で申込用紙に必要事項を記入※先着順ではありません。募集住宅の詳細や郵送での申し込みについては、お問い合わせいただくか市および釧路市住宅公社ホームページをご覧ください。※22(令和4)年3月新築完成予定の新川北団地わかばの一般募集を行う他、釧路地域では子育て・新婚世帯向け住宅の募集も行います。☎市住宅公社(☎31-4563)、阿寒建設課(☎64-6191)、音別建設課(☎0154-7-6-2231)

#### ご近所ボランティア講座受講者

①[座学・実技]11月12日(金)、②19日(金)各午前9時30分~正午、[地域実習]③11月24日(水)~30日(火)うち1日※時間は実習先により異なる/①②まなぼとと幣舞学習室705・706 ③各実習先/☎全3講受講できる市民で、講座修了後、市公認ボランティアとして活動していただける方/定員25人/11月2日(火)までに電話で釧路市ボランティアセンター(☎24-1648)へ

### 3種の神器で家中スッキリ! 「お掃除のコツ教えます!」

11月7日(日)午後1時30分~3時/定員25人/☎託児あり(0~3歳まで※電話でご相談ください)。錦町立体駐車場および河畔駐車場は3時間まで無料。妊娠中やお体には支障がある場合はご相談ください/☎男女平等参画センターふらっと(☎65-1034)

#### 石炭セミナーin釧路

11月18日(木)午後1時30分~3時/釧路プリンスホテル2階鶴の間/定員100人/☎釧路の石炭についての講演/☎手話通訳や要約筆記などの支援が必要な場合は、11月4日(木)までにご連絡ください/☎産業推進室(☎31-4550)

#### アイヌ伝統遊び体験交流会

~伝統的なアイヌ文化・生活の場の再生支援事業~

11月20日(土)午後1時~3時/交流プラザさいわい1階多目的ホール/定員5歳以上の親子または大人のみも可/定員10組20人(応募者多数時は抽選)/☎アイヌ文様切り絵、民族楽器体験、伝統遊び/☎筆記用具/11月1日(月)~10日(水)(必着)に往復はがきに「アイヌ伝統遊び体験参加希望」と明記の上、住所、氏名、電話番号、返信先を記載し釧路アイヌ協会(〒085-0813春採1-12-22春採生活館内☎41-7083※平日午前10時~午後3時)へ※1枚につき1組の申し込み。電話受付不可

#### 旧日本銀行釧路支店建物の利活用について皆さんからの提案を募ります

11月9日(火)までにメールまたは郵送、ファクスで都市経営課企画担当(〒085-8505黒金町7-5☎31-4502☎22-4473 ☎to-kikaku@city.kushiro.lg.jp)へ

## 税・保険・年金



### 11月30日(火)は以下の市税等の納期限です

- ・国民健康保険料(第6期)
- ・後期高齢者医療保険料(第6期)
- ・介護保険料(第6期)
- ※いずれも普通徴収分
- ・11月分保育園保育料

#### ●市税等 休日の納付相談窓口

11月27日(土)午前9時~午後5時  
◆市税等の滞納に対しては、動産・不動産を問わず差し押さえを執行し厳しく対処しています。納付に当たってお困りの際は納税課までご相談ください。☎納税課(☎31-4517・4518)

#### ■納付には便利な口座振替を■

#### 社会保険料(国民年金保険料)控除証明書が送付されます

国民年金保険料は全額が社会保険料控除の対象となります。日本年金機構から、その年の1年間に納付(見込み

含む)した額を証明する控除証明書が11月または2月に届きますので、大切に保管し年末調整や確定申告の際に使用してください。☎ねんきん加入者ダイヤル(☎0570-003-004)、釧路年金事務所(☎22-5810)

### 国税に関する申告・面接相談は、「事前予約」が必要です

釧路税務署では、申告・面接相談については「事前予約制」を実施していますので、希望される方は電話で相談日時を予約してください。なお、予約状況により、希望の日時に添えない場合がありますのでご了承願います。※所得税及び復興特別所得税、消費税及び地方消費税(個人事業者)並びに贈与税の申告・面接相談については、確定申告期間中の電話による事前予約はできません。☎釧路税務署(☎31-5100)

### 個人住民税は特別徴収で納めましょう

釧路総合振興局と市では、個人住民税の特別徴収(事業主が従業員の給与から年12回に分けて徴収し、納入する制度)への切り替えをお願いしています。

特別徴収にすることにより、1回当たりの負担額が少なくすみ、納め忘れも防ぐことができます。特別徴収の開始を希望される場合には、従業員の方は勤務先に、事業主の方は市民税課へお問い合わせください。☎市民税課市民税担当(☎31-4515)

### 所得の申告を忘れていませんか?

国民健康保険料は加入者の前年の所得や世帯状況に基づき決定します。所得の申告が必要な方には国民健康保険課から「所得簡易申告書」が郵送されています。申告により保険料が軽減される場合がありますので、まだ申告書を提出していない方はお早めにご返送ください。申告書がお手元にない場合はご連絡ください。☎国民健康保険課保険担当(☎31-4528)、☎市民課市民サービス担当(☎66-2210)、☎市民課市民サービス担当(☎01547-6-2231)

### 傷病手当金の適用期間を21(令和3)年12月31日(金)まで延長しました

国民健康保険または後期高齢者医療制度に加入している被用者の方が、新型コロナウイルス感染症に感染するなどした場合に支給する傷病手当金の適用期間を延長しました。詳細は、市ホームページをご覧ください。☎[国民健康保険に関すること]国民健康保険課保険担当(☎31-4527)、[後期高齢者医療に関すること]医療年金課医療給付担当(☎31-4526)

### 11月30日(いいみらい)は「年金の日」です

年金記録や年金見込額を確認し、将来の生活設計を考えてみませんか。「ねんきんネット」を利用すると、パソコンやスマートフォンから年金記録を確認したり、さまざまなパターンでの年金見込額の試算をすることもできます。詳細は日本年金機構ホームページ「ねんきんネット」をご覧ください。☎ねんきんネット等専用ダイヤル(☎0570-058-555)

## 環境



### 環境事業課からのお知らせ

#### ●公式Instagramおよび公式YouTubeチャンネルを開設しました

市民の皆さんに地球環境やごみのことを分かりやすくお伝えするため、公式InstagramとYouTubeチャンネルを開設しました。アカウント名「ecocity946」で検索するか、市ホームページのトップにあるバナー「ごみ・ECOライフ」内にあるリンクからご覧ください。

#### ●使い捨てマスクは資源物ではありません

使用済みのマスクは資源物の雑紙の袋の中へは入れないでください。ビニール袋等に入れて密閉し、可燃ごみとして排出してください。

#### ●ごみを出しに行く時も玄関の施錠を忘れずに

ごみを出しに行くわずかな時間でも、家を出る時には忘れずに玄関に鍵を掛けるようにしましょう。

#### ●11月の不燃ごみの収集日

[釧路・音別地域]第1・3水曜日の地区は11月3日(水)、17日(水)、第2・4水曜日の地区は11月10日(水)、24日(水) [阿寒地域]第2・4金曜日の地区は11月12日(金)、26日(金)、第2・4土曜日の地区は11月13日(土)、27日(土)※各該当地区はクリーンカレンダーをご覧ください。☎[共通]☎環境事業課廃棄物対策担当(☎31-4551)、☎市民課環境担当(☎66-2211)、☎市民課環境担当(☎01547-6-2231)

### 古いビルや工場をお持ちの方へ

PCB(ポリ塩化ビフェニール)は法律で定められた期限までに処分しなければなりません。処分期限=[変圧器・コンデンサー等]22(令和4)年3月31日(木)まで、[業務用照明器具内の安定器等]23(令和5)年3月31日(金)まで、[低濃度(PCB濃度0.5%以下)]27(令和9)年3月31日(水)まで※現在使用中の機器も廃棄して処分を委託する必要があるため、計画的に廃棄・処分してください。詳細はホームページ(☎http://pcb-soukishori.env.go.jp)をご覧ください/☎釧路総合振興局環境生活課(☎43-9153)

参加料の記載のないものは無料です。/市外局番(0154)を省略しています。/市役所本庁舎は「市役所」、市役所防災庁舎は「防災庁舎」に省略しています。

**ecoライフ促進支援補助金の申込受付**  
 市内で自ら居住する住宅に、省エネ設備を設置する方/対象設備、補助金額、予定件数(21(令和3)年度の交付予定件数)=[ガスコジェネレーションシステム]6万円、10件、[木質ペレットストーブ]本体費用の2分の1(限度額は10万円)、2件、[定置用蓄電池]8万円、15件、[家庭用燃料電池]15万円、2件/詳細は、市ホームページをご覧ください/お問い合わせください/12月10日(金)までに環境保全課環境管理担当(☎31-4535)へ

**市街地に出没するエゾシカについて**  
 近年、本来の生息適地ではない市街地にエゾシカが出没し、住宅地や通学路を徘徊するなどの事例が見られます。エゾシカは本来、おとなしい動物ですが、脅かしたり追い詰めたりすると興奮状態となり予測しない行動をとり、人身事故や物損事故などにつながるおそれがあります。不用意に接近しないよう、注意してください。  
 ※市では「エゾシカ農作物被害防止対策事業」として、エゾシカの駆除を実施していますが、これ以外を目的とした、駆除、捕獲、追い払いなどは実施していません。  
 環境保全課自然保護担当(☎31-4594)、市民課環境担当(☎66-2211)、市民課環境担当(☎01547-6-2231)

## 福祉

**22(令和4)年度訓練生募集**  
 障がいをお持ちで求職中の方/訓練科目=建築デザイン科、CAD機械科、

総合ビジネス科、プログラム設計科、総合実務科/願書受付期間=11月1日(月)~19日(金)/選考試験日=12月6日(月)/試験内容=数学、国語、面接/選考場所・北海道障害者職業能力開発校(砂川市焼山60番地☎0125-52-2774 ☎0125-52-9177)/☎ハローワーク釧路(☎41-1201)

**介護予防普及講座**  
 11月16日(火)午後1時~2時30分/☎観光国際交流センター大ホール/☎杖やバギーを使わなくても歩くことができる65歳以上の市民(要介護認定を受けている方は対象外)/☎90人(新型コロナウイルス感染症の感染状況により定員数が前後する場合があります)/☎ウォーキングなどの運動の実技を交えながらの講演※万歩計などを配布予定/☎動きやすい服装、眼鏡(必要な方)、筆記用具、飲み物等/☎電話で介護高齢課高齢福祉担当(☎23-5185)へ

**21(令和3)年度 11月期特別障害者手当等の入金日**  
 特別障害者手当・障害児福祉手当・経過的福祉手当の11月期(8~10月分)の振込予定日は11月5日(金)です。支給者本人名義の口座へ振り込まれますので、ご確認をお願いします。  
 新規に手当の請求をされた方は、請求月の翌月分から10月分までが振り込まれます。  
 なお、入院や入所等で手当の資格喪失となる方については、市役所にて手続きが必要です。資格喪失要件の詳細についてはお問い合わせください。  
 次回振込予定日=22(令和4)年2月7日(月)/☎障がい福祉課(☎23-5201)

## 健康



**若者健診**  
 ①12月27日(月)、②22(令和4)年1月31日(月)各午前9時~11時/☎防災庁舎4階健康推進課ホール/☎18~39歳の市民で、健診を受ける機会のない方、職場の健診で血液検査がない方/☎各80人/☎身体計測、血圧測定、血液検査、尿検査、医師診察/☎①は12月6日(月)までに、②は11月15日(月)~12月27日(月)に電話で健康推進課(☎31-4525)へ

**釧路市健康ポイント事業応募開始**  
 10月1日から開始している健康ポイント事業について、11月1日(月)から応募を開始します。  
**応募方法**=規定のポイント数に達した方は、獲得したポイントが確認できるもの(スクリーンショット、写真(歩数アプリの画面、健診結果、健康づくり応援団登録店のステッカーと共に写した写真等)を準備し、希望のコースを選び、22(令和4)年1月14日(金)までにWEB(☎https://logofom.jp/form/5Kjn/29374)で。応募はお1人様1回のみ。  
 ※当選発表は商品の発送をもってかえさせていただきます。ポイント獲得方法や特典コース等詳細は、広報くしろ10月号または市ホームページをご覧ください。  
 ☎健康推進課(☎31-4524)

## 新型コロナウイルス感染症や季節性インフルエンザ等の感染症対策を徹底しましょう

○衛生管理を徹底し、こまめに手洗い・うがいを行う。  
 ○定期的に室内の換気を行う。  
 ○食事、運動、休養等、規則正しい生活を心掛け、体調を整える。  
 ○人混みを避けるとともに、マスクを着用し、感染を防ぐようにする。  
**「せきエチケット」を守りましょう!**  
 マスクをすることでほかの人に感染させないことが大切です。  
 ☎健康推進課(☎31-4524)

## 季節性インフルエンザ予防接種

市では、受験期を迎えた中学校3年生、高校3年生を対象に、季節性インフルエンザ予防接種の費用を一部助成します。対象の年齢の方には個別にご案内を送付していますが、該当する方でご案内が届いていない場合は健康推進課までお問い合わせください。  
**接種期間**=~22(令和4)年1月31日(月)/**助成額**=1,500円(1人1回)/**申請方法**=季節性インフルエンザ予防接種の費用を自己負担でお支払いした後、保護者の方が助成金交付申請書・請求書(健康推進課および実施医療機関に備え付け、市ホームページからダウンロード可)を作成し、接種費用が証明できる書類(領収書の写し等)を添えて、22(令和4)年2月28日(月)までに原則郵送で防災庁舎4階健康推進課(〒085-8505黒金町7-5)へ/☎健康推進課(☎31-4524)、☎保健福祉課(☎01547-9-5252)

## 各種相談・救急当番病院・各種がん検診

**各種相談**  
 ●お酒の悩み相談(健康推進課☎31-4525)  
 11月10日(水)午後1時~3時/☎防災庁舎3階相談室3(スズラン)※まずは4階、健康推進課へお越しください。  
 ●こころの健康相談※秘密厳守(釧路保健所☎65-5825)  
 面談相談=予約制/電話相談=月~金曜日午前9時~午後5時(祝日、夜間除く)

**救急当番病院**  
 ●釧路市夜間急病センター(住吉2-12-37☎44-6776)  
 診療科目=内科、小児科/受付時間=午後6時30分~翌午前6時30分/診療時間=午後7時~翌午前7時  
 ●救急医療情報案内センター(☎0120-20-8699、携帯電話・PHS 011-221-8699)  
 ●休日緊急歯科診療※日曜日、祝日(城山2-2-15釧路歯科医師会館内☎42-8336)  
 時間=午前10時~午後0時30分、午後2時~4時  
 ●小児救急電話相談  
 【プッシュ】(☎#8000) / 【その他】(☎011-232-1599)  
 時間=午後7時~翌午前8時

**日曜がん検診申込受付中**  
 11月21日(日)/☎各種がん検診、健康診査/☎☎釧路がん検診センター(☎37-3370)  
 ※各検診定員締切。申込期間等、詳細はお問い合わせください。

**くしろ市民健診受付中!**  
 12月27日(月)、22(令和4)年1月31日(月)※内容等、詳細はお問い合わせください/☎健康推進課(☎31-4524)

## 胃がん・肺がん検診

☎月~金曜日、第1・3土曜日/☎40歳以上(1年に1回受診可)/☎受診日の5日前までに直接、釧路がん検診センター(☎37-3370)へ

検診項目・内容	料金	検診機関
胃がん(バリウム検査)	1,140円	釧路がん検診センター
肺がん X線のみ	370円	
X線・喀痰検査	980円	

## ●巡回バス検診も実施します(胃がん・肺がん・大腸がん検診)

実施日	検診会場	実施日	検診会場
11月	20日(土)	11月	30日(火)
	22日(月)		晴海町内会館
	23日(火)	はまなす会館	
	24日(水)	沼尻会館	
12月	25日(木)	12月	1日(水)
	26日(金)		白樺ふれあい交流センター
	29日(月)	2日(木)	
	3日(金)	白樺ふれあい交流センター	
		桜ヶ岡会館	

**【各検診共通】**※生活保護受給世帯の方は、受給証明書持参で無料となります。※「総合がん検診受診券」「無料クーポン券」もご利用いただけます(対象者のみ)。巡回バス検診では、Aコース(胃・肺・大腸)に限り受診できます。申し込みの際に「総合がんAコース」をご希望ください。/☎健康推進課(☎31-4524)

## 子宮頸(けい)がん・乳がん・大腸がん検診

☎子宮頸がん検診は20歳以上で偶数年齢の女性、乳がん検診は40歳以上で偶数年齢の女性(偶数年齢時に1回受診可)、大腸がん検診は40歳以上の市民(1年に1回受診可)/☎直接下記の検診機関へ

検診項目・内容	料金	検診機関・対象
子宮頸がん	1,190円	釧路がん検診センター
(頸部細胞診)	1,270円	
乳がん	1,260円	40歳代
(マンモグラフィ)	1,050円	50歳以上
大腸がん	550円	釧路がん検診センター
	630円	

検診機関	子宮	乳
釧路がん検診センター(☎37-3370)	○	○
釧路孝仁記念病院(☎0120-133-527)	○	○
釧路赤十字病院(☎22-7171)	○	○
釧路労災病院(☎22-7191)	○	○
市立釧路総合病院(☎41-6121)	○	○
道東勤医協釧路協立病院(☎24-6811)	-	○
足立産婦人科クリニック(☎25-7788)	○	-
くしろレディースクリニック(☎32-1020)	○	-
ひろせクリニック(☎64-6315)	-	○

※大腸がんの検診医療機関については、市ホームページでご確認いただくか、健康推進課へお問い合わせください。

参加料の記載のないものは無料です。/市外局番(0154)を省略しています。/市役所本庁舎は「市役所」、市役所防災庁舎は「防災庁舎」に省略しています。

**後期高齢者歯科健康診査**

回~22(令和4)年1月31日(月)/市内に住所を有する後期高齢者医療被保険者/問診、口腔内診査、口腔機能評価/保険証/電話で実施医療機関へ/医療年金課医療給付担当(☎31-4526)

**子育て・教育**

**すくすく会員説明講習会**

回11月24日(水)午前10時~午後3時、26日(金)午前10時~午後4時/総合福祉センター/提供会員(子育ての援助ができる方)に登録希望される方への説明・講習会/11月17日(水)までに社会福祉協議会子育てサポートセンター・すくすく(☎23-2552)へ

**22(令和4)年度 新規保育所等入所申込用紙の交付**

来年4月から新たに市内の認可保育施設への入所を希望される方へ、入所のしおりと申込用紙を交付します(市ホームページからダウンロード可)。回12月1日(水)~10日(金)午前9時30分~午後4時30分/防災庁舎3階こども育成課、保健福祉課、認可保育所、認定こども園、地域型保育事業施設/こども育成課保育担当(☎31-4541)

**マタニティ講座**

回①[教室]11月21日(日)[午前の部]午前9時45分~正午、[午後の部]午後2時~4時15分 ②[見学会]11月27日(土)※一部11月25日(木)/①防災庁舎4階 ②子育て支援拠点センター/妊娠34週までの妊婦とその家族(新規受講、初産の方優先)/午前・午後各15組/育児見習い、妊婦体験、子育てお役立ち情報等/11月8日(月)午前8時50分から電話で健康推進課(☎31-4525)へ

**11月の子育て講座**

●転入者さんあつまれ~! 回11月11日(木)午前10時30分~正午/地域の子育て情報、ファミリーサポートセンターすくすくの説明登録等/市内に転入してきた就学前の親子/15組/親子つどいの広場昭和(☎55-2231)  
●救急法 回11月16日(火)午前10時30分~11時30分/救急措置とAEDの使い方等/0歳~就学前のお子さんとその家族、妊婦、子育てに携わっている方/11組/西部子育て支援拠点センター(☎65-6112)  
●人形劇「はらぺこあおむし」他 回11月19日(金)午前10時30分~11時15分/1歳以上のお子さんとその家族/11組/中部子育て支援拠点センター(☎38-5037)

**ひとり親家庭等の お父さん、お母さんへお知らせ**

●自分らしい美しさを引き出す メイキアップ 回11月6日(土)午前10時~正午/ひとり親家庭等の母(託児あり。要予約)/10人  
●弁護士による無料法律相談 回11月17日(水)午後1時30分~4時/ひとり親家庭の親、一般の方(託児あり。要予約)/4人/離婚、親権、養育費、面接交渉権等  
●ワード・エクセル実務講習会4日間 回11月25日(木)・26日(金)、29日(月)・30日(火)午後1時30分~3時30分/ひとり親家庭の親(託児あり。要予約)/7人  
●ひとり親家庭のための自習室 回11月の毎週月曜日(29日(月)を除く)午後1時30分~4時30分/資格取得や高卒認定試験を目指すひとり親家庭等の親および子(託児あり。要予約)/学習アドバイザー付き  
●パソコン学習室 回11月2日(火)、9日(火)、16日(火)午前10時~午後3時/ひとり親家庭等の親(要予約)/7人  
【共通】☎電話で釧路母子家庭等就業・自立支援センター(☎22-2401)へ

**その他**

**21・22(令和3・4)年度競争入札 参加資格審査申請受付(追加登録)**

すでに登録されており、工種に変更がない方は申請の必要はありません。対象業務=①建設工事および建設工事に係る委託 ②物品の購入およびその他の契約(建設工事に係る委託を除く)※資格要件、登録先部局等は申請の手引きをご覧ください/受付期間=11月1日(月)~10日(水)/登録期間=22(令和4)年1月1日~2023(令和5)年3月31日/詳細は申請書および申請の手引き(市ホームページからダウンロードまたは市役所1階市政情報コーナー、各行政センター地域振興課で有料コピー可)をご確認ください/①は電子メール(手引きにて指定する書類は郵送)、②は原則、郵送で契約管理課契約担当(☎085-8505黒金町7-5☎31-4508☎koujisinsei@city.kushiro.lg.jp)へ

**水道工事による交通規制のお知らせ**

道道釧路環状線(宮本2丁目ぶちどーる・ミサワホーム付近)の車道および歩道を交通規制(対面通行幅員減少等)しています。工事に伴い、ご不便ご迷惑をお掛けしますが、ご理解とご協力をお願いします。回~22(令和4)年2月下旬(午後8時~午前6時)※一部、日中工事・片側交互通行等あり/上下水道部水道整備課建設担当(☎43-2163)

**上下水道料金 夜間・日曜納付相談窓口**

夜間=11月16日(火)午後8時まで/日曜=11月28日(日)午前9時~午後5時/上下水道料金お客様サービスセンター(南大通2-1-121)/第一環境(株)釧路事務所(上下水道部検針および収納等業務受託会社☎43-2161)

**冬の交通安全運動**

11月13日(土)~22日(月) ストップ・ザ・交通事故 ~めざせ安全で安心な北海道~  
○高齢者の交通事故防止  
○夕暮れ時と夜間の歩行中、自転車乗用中の交通事故防止  
○凍結路面等のスリップ事故の防止  
○交差点の交通事故防止  
○飲酒運転の根絶  
☎市民生活課(☎31-4521)

**消防本部からのお知らせ**

●大規模運動公園の利用について 釧路大規模運動公園第1駐車場(A~C)およびプラモデルサーキットは、11月12日(金)午後11時~13日(土)午後6時は消防訓練実施のため、利用できません。ご不便をお掛けしますが、ご理解とご協力をお願いします。



**市民意見提出手続条例に基づき、皆さんの意見を募集します**

下記の素案の詳しい内容は、各公表場所に備え付けの資料が市ホームページをご覧ください。

釧路市保育に関する条例および同条例施行規則の一部改正	
内容	市立仁々志別保育所について、市立阿寒幼稚園を認定こども園へ移行することによる機能の拡充に併せて統合の上、廃止することとし、設置等を定めた本条例および同条例施行規則を改正するもの。
募集期間	~11月中旬
原案の公表場所	市役所・各行政センター1階市政情報コーナー、各支所、市ホームページ 阿寒町行政センター保健福祉課、防災庁舎3階こども育成課保育担当、阿寒町仁々志別多目的センター

釧路市立阿寒幼稚園の認定こども園への移行に伴う関係条例の一部改正等	
内容	地域における教育・保育サービスの拡充のため、市立阿寒幼稚園に保育機能を併設した認定こども園を整備し、22(令和4)年4月に開園することから、施設の名称および、その管理について必要な事項を定めるため、関係条例の改正等を行うもの。
募集期間	~11月中旬
原案の公表場所	市役所・各行政センター1階市政情報コーナー、各支所、市ホームページ 阿寒町行政センター保健福祉課、防災庁舎3階こども育成課保育担当、MOO4階市教委教育支援課、市立阿寒幼稚園

【共通】意見の提出方法=住所、氏名(団体名)、電話番号を記入の上、メール、郵送、信書便、ファクス、持参で提出してください。様式は問いません。  
提出・問合せ=阿寒町行政センター保健福祉課(☎085-0292阿寒町中央1-4-1☎66-2120☎66-1333☎agho-hokenhukushi@city.kushiro.lg.jp)

**●暖房器具(ストーブ)を正しく安全に使いましょう!!**

○その年の使用前には必ず清掃、点検。  
○ストーブの上には洗濯物を干さない。  
○カーテンや布団など燃えやすいものの近くで使用しない。  
○給油する時は、火を消して行う。  
【共通】☎消防本部予防課予防広報担当(☎23-0426)

**指定給水装置工事事業者(新規)のお知らせ**

会社名=有限会社カイコー/住所=鳥取大鳥5丁目2番4号(☎55-3661)/☎上下水道部総務課(☎43-2164)

**橋梁補修工事による鳥取橋通行止めのお知らせ**



規制方法=車両全面通行止めおよび車線減少/工事期間=~22(令和4)年2月21日(月)/通行止め期間=11月6日(土)~12月25日(土)※工事に伴い、ご不便ご迷惑をお掛けしますが、ご理解ご協力をお願いします。なお、通行止め期間中、公共交通機関を利用する際には、迂回による遅延や運行時刻の変更等にご注意ください/道路河川課建設担当(☎31-4561)

参加料の記載のないものは無料です。／市外局番(0154)を省略しています。／市役所本庁舎は「市役所」、市役所防災庁舎は「防災庁舎」に省略しています。

**冬期間の通行止めについて**

**通行止め区間** = 旧道道釧路空港線(鶴丘釧路空港ゲート～鶴丘神社前ゲート)  
 /期間 = 11月22日(月)午前11時～2022(令和4)年4月20日(水)午後3時※天候により前後する場合があります。



図道路河川課管理担当(☎31-4558)

**大雨や津波による  
床下浸水の消毒方法**

**消毒前の準備** = 家屋等の周囲や床下などにある不要なものや汚泥などを片付ける。水で洗い流せる場所はよく汚れを洗い流す。床下は雑巾などで吸水し、扇風機で強制的に換気するなど乾燥に努める。汚染が心配な時は、必要に応じて家屋の床下や周囲などに、消石灰または消毒薬を散布する/**消毒方法** = ①消石灰をまく ②次亜塩素酸ナトリウム6%(家庭用漂白剤も可)消毒薬を50倍の水で薄め、ジョウロなどで散布する/**目**に入らないように注意し、金属製品への使用は避ける/**健康推進課**(☎31-4524)

**市立釧路総合病院新棟建設等  
事業に係る寄附のお願い**

市立釧路総合病院の新棟建設等事業に係る支援を募っています。頂いた寄附は、新棟建設等事業に活用させていただきます。詳細はお問い合わせください。  
 ☎市立釧路総合病院総務課(☎41-6121)

**公園トイレの冬季閉鎖**

☎11月上旬～22(令和4)年4月下旬  
 /☎【**東部地区**】あけぼの1号、貝塚、桜ヶ岡中央、桜ヶ岡望洋台、鶴ヶ岱(テニスコート側)、沼尻、春採(パーベキューコーナー側)、東本町、緑ヶ岡2号、武佐若草、米町(厳島神社側)、【**中部地区**】愛国西7号、愛国緑地(南緑地1丁目、南緑地2丁目、東緑地5丁目)、旭町、芦野1号、芦野3号、えんじゅ、春日、光陽、治水、新川、大規模運動公園(正面駐車場・サッカー場・子供広場)、中島、中園、なかよし、はんのき(野球場側)、柳町A1(豊川公園側)、柳町A2(釧路脳神経外科側)、柳町C(パーベキューコーナー側)、【**西部地区ほか**】大楽毛6号、治水記念、新富士1号、鳥取4号、鳥取7号、鳥取10号(ドーム側・パークゴルフ場側)、鳥取15号、星が浦中央、星が浦緑地(シルバー)、山花(駐車場横)、村田/**公園緑化協会**(☎24-0513)、公園緑地課緑化管理担当(☎31-4557)

**各種相談**



相談にお越しの際は、マスクの着用をお願いします

- 女性のための無料法律相談(要予約)**  
 ☎11月10日(水)午後1時～3時/☎4人/☎☎11月2日(火)午前9時から電話で男女平等参画センターふらっと(☎65-1034)へ
- 「女性の人権ホットライン」強化週間**  
 電話相談全国共通☎0570-070-810  
 ☎11月12日(金)～18日(水)午前8時30分～午後7時(土・日曜日は午前10時～午後5時)※強化週間以外でも年末年始を除く平日午前8時30分～午後5時15分で受け付けています/**釧路地方法務局人権擁護課**(☎31-5014)
- 「税を考える週間」電話無料税務相談**  
 ☎11月15日(月)午前10時～正午、午後1時～3時/**北海道税理士会釧路支部**(☎42-0407)
- 障がい者就労支援相談(要予約)**  
 ☎11月18日(水)午後1時～4時/**防災庁舎3階障がい福祉課/障がい福祉課**(☎23-5201)、障がい者就業・生活支援センターぶれん(☎65-6500)
- 生活相談支援センター「くらしごと」(要予約)**  
 ☎月～金曜日(祝日を除く)午前9時～午後6時/**☎生活や就労に関する相談/☎☎くらしごと(北大通12-1-14ビケンワークビル1階)☎65-1250**

■**認知症に関する相談会**

☎11月17日(水)午後1時30分～4時/**☎☎中央図書館7階/☎☎介護高齢課高齢福祉担当**(☎31-4539)

■**犯罪被害者週間**

**11月25日(水)～12月1日(水)**  
 犯罪被害を受けられた方たちがその被害から立ち直り、平穏な日々を取り戻せるように関係機関では、経済的支援や相談業務、情報提供などを行っています。  
 被害に遭いどうしていいかわからないとき、生活に問題を抱えたとき、精神的に辛いときや不安なときにはご相談ください(秘密厳守)。  
 ☎毎週火・金曜日(祝日を除く)午前10時30分～午後2時30分/**☎釧路被害者相談室**(☎24-6002)

■**法律相談(要予約。先着6人)**

☎11月5日(金)、19日(金)、12月3日(金)午後1時～3時

■**人権相談(要予約。先着5人)**

☎11月12日(金)、26日(金)午後1時～3時30分

【**共通**】☎市役所1階市民相談室/**☎☎相談日の1週間前の金曜日午前8時50分から電話で市民協働推進課**(☎31-4504・4505)へ

■**行政相談**

☎11月2日(火)、16日(火)午後1時～3時/**☎市役所1階市民相談室/☎☎相談日の前日正午までに電話で釧路行政監視行政相談センター**(☎23-7136)へ

**みんなの掲示板**

記号の説明

☎日時 ☎場所・会場 ☎集合場所 ☎対象 ☎定員  
 ☎内容 ☎料金 ☎持参 ☎申込方法 ☎問合先 ☎その他

**催し**

- ◆**人材確保セミナー～女性と中高年齢者の雇用活用セミナー～**  
 ☎11月4日(水)、10日(火)、18日(月)午前10時～正午/**☎ANAクラウンプラザホテル釧路/☎女性や中高年齢者を雇用したい、テレワークを導入したい企業や従業員、創業希望者等/☎15社/☎釧路市地域雇用創造協議会**(☎65-1265)
- ◆**展示会「クジラってどんな生き物?～クジラや魚は大切な水産資源～」**  
 ☎11月6日(土)・7日(日)午前10時～午後5時(7日(日)は午後4時まで)/☎まなぼと幣舞1階市民展示ホール/**☎日本鯨類研究所**(早武☎03-3536-6521)
- ◆**ふまねっとサロン**  
 ☎11月18日(水)午前10時～午後0時30分/**☎大成寺(米町2-2-6)/☎ふまねっと、ストレッチ体操、脳トレゲーム等/☎300円(保険料含む)/☎ふまねっとサロン(木本☎080-4505-7062)**

**募集**

- ◆**釧路高等技術専門学院訓練生**  
**募集科目**・☎【電気工学科】15人、【建築技術科】10人、【自動車整備課】20人/**応募資格** = 学校教育法による高等学校等を卒業した方(22(令和4)年3月卒業見込み含む)またはこれと同等以上の学力を有すると認められる方/**選考試験・方法** = 【①推薦選考】11月25日(水)面接、【②一般選考】12月16日(水)学力試験(国語、数学)、面接/**☎①**は11月1日(月)～20日(土)(必着)、**☎②**は11月21日(日)～12月10日(金)(必着)に釧路高等技術専門学院(☎57-8011)へ
- ◆**ポリテク釧路1月生**  
**①電気設備技術科②ビジネスワーク科**  
**訓練期間** = 22(令和4)年1月4日(火)～6月30日(水)/**見学会** = 11月12日(金)、19日(金)/☎ハローワーク釧路に求職登録されている方等/**☎①**20人**②**15人/**☎①**一般住宅用電気設備工事、シーケンス制御等の技能および関連知識の習得**②**簿記、給与、社会保険等/**☎教科書代/☎11月26日(金)までにハローワーク釧路(職業訓練相談窓口☎41-1201)へ/☎☎ポリテクセンター釧路訓練課(大楽毛南4-5-57)☎57-5938**

◆**マンツーマンで教えます!**  
**パソコン・スマホ てらこやわっと**  
 ☎11月13日(土)、27日(土)午前11時～午後4時/**☎主に初心者やシニア/☎5人/☎パソコン・スマホの操作、ライン等/☎1時間1,500円/☎ノートパソコン、スマホ、タブレット(持込限定)/☎☎市民活動センターわっと(☎22-2232)**

◆**①陸上自衛隊高等工科学校生徒 ②自衛官候補生**  
**受験資格** = ①中学校卒業(見込み含む)の17歳未満の男性**②**18歳以上33歳未満の男女/**試験日** = ①22(令和4)年1月22日(土)**②**12月4日(土)/**受付期間** = ①11月1日(月)～2022(令和4)年1月14日(金)**②**随時/**試験会場** = ①道東経済センタービル**②**陸上自衛隊釧路駐屯地/**☎高等工科学校には推薦制度もありますのでお問い合わせください/☎市役所防災危機管理課**(☎31-4207)、自衛隊帯広地方協力本部釧路出張所(☎22-1053)

◆**「あいうえお」から学べます**  
 ☎毎週火曜日午後5時15分～/**☎総合福祉センター(旭町12-3)/☎基礎教育の学び直し/☎月500円/☎ボランティアスタッフも募集中/☎釧路自主夜間中学「くるかい」(佐藤☎090-9751-4194)**

**その他**

◆**北海道最低賃金の改正**  
 道内で働く全ての労働者、使用者に適用される北海道最低賃金が10月1日より889円になりました。最低賃金には精皆勤・通勤・家族手当や時間外等割増賃金は算入されません。  
 ☎北海道労働局労働基準部賃金室(☎011-709-2311内線3533)

◆**社会に広げよう被害者支援の輪**

事件や事故などの被害に遭われて悩んでいませんか?「相談したいけれど警察署には行きづらい」と迷っている方、まずは「性犯罪相談110番」(☎#8103)、「釧路被害者相談室」(☎24-6002)へお電話ください。  
 ☎釧路警察署(☎23-0110)

12月号に掲載希望の方は11月5日(金)までに北日本広告社(☎22-0211 ☎25-7791)へご連絡ください。参加料の掲載のないものは無料で参加できます。

# 生涯学習ガイド 11月

日…日時 所…場所・会場 集…集合場所 対…対象限定 定…定員締切 抽…多数時抽選 入…要入館料  
 料…要料金 申…要事前申込 問…問合先 詳…詳細を各施設へお問い合わせいただく必要があるもの

※特に記載のないものは、参加無料、当日直接会場へ行く催しです。※都合により開催時間等が変更になる場合があります。

●市立博物館  
 春湖台1-7 ☎41-5809  
 ●埋蔵文化財調査センター  
 春湖台1-7 ☎43-0739  
 【休館日】月曜日、23(火)

●コーチャンフォー  
 釧路文化ホール  
 (市民文化会館)  
 治水町12-10 ☎24-5005  
 【休館日】月曜日

●生涯学習センター  
 幣舞町4-28 ☎41-8181  
 【休館日】月曜日

●道立釧路芸術館  
 幸町4-1-5 ☎23-2381  
 【休館日】月曜日  
 (1月は除く)

※広報くしろ11月号に掲載の催し物およびイベント等は、新型コロナウイルス感染症の感染拡大防止のため、変更または中止となる場合があります。詳細は主催者等にお問い合わせください。

## 市立博物館

～1/16(日)	9:30～17:00	企画展「紙面で振り返る戦後・釧路～釧路新聞創刊75周年～」	釧路新聞の紙面で、1950年代から昭和の終わりまで釧路の歴史をたどります。
3(水)	10:00～15:00	黒曜石ナイフを使ってみよう	大昔の人々が刃物の材料にした黒曜石を使って、その切れ味を体験します。
21(日)	8:00～10:00	春探湖畔探鳥会 ☎春探公園 ☎博物館前東屋 ※雨天中止	今年度最後の探鳥会です。

## 生涯学習センター(まなぼとと幣舞)

大ホール 市民展示ホール 多目的ホール

講座	14(日)	10:00～12:00	くしろ子ども未来塾 ☎300円 ※フラワーアレンジメントと華道は材料費別途	体づくりから基礎学習、文化、芸術など、さまざまな講座があります。				
	12/8(水)	10:00～13:00	子育て応援講座「クリスマス料理教室」 ☎市内在住者。開催日1週間前までは未就学児童がいる保護者優先 ☎18人 ☎1,270円(材料費含む) ☎9(火) 8:50～	ロールディンググリーンソース、ハートのチーズフォンジュ、バナナキャラメルケーキを作ります。				
	12/18(土)	9:30～11:00	メッセージ to くしろ PART27 ☎市内在住の小学生以上(家族も可) ☎30人 ☎20(土)8:50～	釧路在住の外国人の方々との交流で、その国の話を聞いたり、質問をしたりしてさまざまな国のことを知る機会になります。				
ホール	3(水)13:30	大	11(木)10:00	展	13(土)10:00	大	16(火)10:00	展
	【釧路市芸術祭】 くしろ邦楽舞協会の第5回公演 ☎ くしろ邦楽舞協会 若柳 ☎090-3890-1310	カラフル・マルシェ～ハンドメイドの 展示・販売・ワークショップ～ カラフル・マルシェ 清野 ☎090-3903-7090	第62回 ひぶな幼稚園おゆうぎ会 ひぶな幼稚園 ☎41-7418	ライフ・ガーデン～ハンドメイドの 展示・販売・ワークショップ～ ライフ・ガーデン 内海 ☎090-4879-8490				
	18(木)～24(日)(22(月)は休館)10:00	展	21(日)18:00	大	23(火)13:30	多	28(日)18:00	大
	第50回 釧路市特別支援学級・学校教育展 釧路市特別支援教育研究会事務局 ☎23-5189	釧路シフォニックバンド秋の演奏会 釧路シフォニックバンド 堀内 ☎090-1306-2160	子ども虐待防止講演会 釧路児童相談所 ☎92-3717	北海道教育大学釧路校交響吹奏楽部 第45回定期演奏会 ※要整理券 北海道教育大学釧路校交響吹奏楽部 山崎 ☎090-7563-6814				

## コーチャンフォー釧路文化ホール(市民文化会館)

大ホール 小ホール 展示ホール

3(水)10:00	大	6(土)10:30	小	7(日)13:30	小	7(日)14:00	大
【釧路市芸術祭】釧路地区吹奏楽連盟創立60周年記念演奏会 釧路地区吹奏楽連盟(江南高等学校内) ☎22-2760		2021年 946きずなフェスティバル ☎ 946きずな会 赤川 ☎090-3774-6946		「セーブ・ザ・リーフ ～行動する時～」上映会 ☎ ビューティツボイ ☎22-1571		釧路交響楽団 第43回定期演奏会 ☎ 釧路交響楽団 滝沢 ☎090-8631-1803	
10(水)18:30	小	19(金)～21(日)10:00	展	21(日)14:30	小	21(日)15:00	大
尺八・リコーダー・フルートTrio AR全国ツアー ☎ 事務局 浅水 ☎090-2057-0188		第62回 釧書展 釧路書道連盟事務局 ☎25-6072		斉藤良子ピアノ教室発表会 斉藤良子ピアノ教室 ☎91-3557		エルム楽器釧路支店ヤマハジュニアフェスティバル ※要整理券 株エルム楽器釧路支店 ☎23-4471	
25(木)18:30	展	27(土)9:00	展	27(土)9:30	小	27(土)9:30	小
釧路子ども劇場第248回例会 「きみがしらないひみつの三人」劇団うりんこ ☎ 釧路子ども劇場 ☎64-5123		マルタミバンド 大感謝祭 株マルタミ ☎39-4181		第52回鉄道弘済会釧路認定こども園発表会 ☎ (公財)鉄道弘済会釧路認定こども園 ☎36-7028			

### ●22(令和4)年度地域文化振興事業の募集について

釧路市民文化振興財団では、釧路市の文化振興に寄与すると認められる事業に対し、その事業の一部を支援します。コーチャンフォー釧路文化ホール(市民文化会館)または生涯学習センター(まなぼとと幣舞)までお申し込みください。詳細はお問い合わせください。 ☎2(火)～21(日) ※休館日を除く / ☎コーチャンフォー釧路文化ホール(☎24-5005)

### 11(木)10:00～各プレイガイドにてチケット販売開始

●白石加代子「百物語」 ☎1/18(火)19:00 ☎まなぼとと幣舞 ☎5,000円全席指定 ☎コーチャンフォー釧路文化ホール(☎24-5005)

## 道立釧路芸術館

～12/8(水)	9:30～17:00	傘寿記念 日本画家 羽生輝展 悠久の岬を望む ☎ 3(水)14:00～14:30 羽生輝展朗読会『挽歌』『海霧』を読む ☎20人 ☎ ※当日、開始1時間前から受付で整理券配布 7(日)①10:30 ②14:00 「羽生輝展」口演会 「落語」で語る羽生 輝の世界 ☎20人 ☎※当日、開始1時間前から受付で整理券配布 14(日)、27(土)14:00～14:30 羽生輝展ギャラリー・ツアー ☎ 27(土)①9:30 ②11:00 ③13:30 ④15:00 羽生輝展 木育ワークシ ョップ「松ぼっくりツリーに挑戦！」 ☎各回5組10人 ☎申～18(木)	日本画家・羽生輝氏(1941～)は、幼少時に東京から移り住んだ釧路を拠点に、岬や浜辺、湿原など道東を中心とした北国の風土を見つめ、描き続けてきました。重厚で鋭いタッチのうちに、豊かな叙情をにじませた深遠な絵画世界を、初期から近作に至る代表作およそ60点と、少年期の作品、海外取材作品、挿絵原画等により展覧します。
1(月)～7(日)	9:30～17:00	芸術週間 アートカタログ、雑誌バックナンバープレゼント ※1人1冊まで。無くなり次第終了	
3(水)～7(日)	9:30～17:00	第27回釧路造形教育展	
10(水)～14(日)	9:30～17:00	毛織穀噴ミニ展示	

## アートホール

6(土)	14:00	ミュージアム・コンサート2021「ソプラノ 大道和世を聴く」 ☎80人 ※当館にて整理券配布	18(木)	14:25	秋のひととき 音楽と朗読をあなたに ☎
13(土)	①10:00 ②14:00	アートシネマ館「ロスト・イン・パリ」(2017年/ フランス・ベルギー合作/83分) ☎当日各回先着100人	23(火)	14:00	ブリランテコンサート
14(日)	13:00	VOICE FIELD2021 コーラスワークショップ ☎	28(日)	①11:30 ②15:00	ぷりもびあ～の発表会

● **こども遊学館**  
幸町10-2 画32-0122  
【休館日】月曜日

● **中央図書館**  
北大通10-2-1 画64-1740  
※音声ガイダンスでご案内します。  
【休館日】月曜日、26(金)  
【各地区図書館休館日】月曜日、26(金)

● **西部地区図書館**  
鳥取北8-3-10 画53-3499  
● **東部地区図書館**  
益浦1-20-20 画91-0604  
● **中部地区図書館**  
愛国191-5511画38-5499

● **湿原の風アリーナ釧路**  
広里18 画38-9800  
【休館日】17(水)

● **鳥取温水プール**  
鳥取南4-4-21 画53-5333  
【休館日】月曜日

● **市立美術館**  
幣舞町4-28 画42-6116  
【休館日】月曜日  
16(火)~19(金)

## こども遊学館

3(水)	①10:00 ②14:00	21(令和3)年度青少年のための科学の祭典釧路大会「サイエンス屋台村」 ファンクラブ教室「ボードゲームを体験してみよう！」 小学生以上 5組(1組2~4人) 要年間パスポート WEBで受付中	「つかめる水」や「スーパーボール作り」など、約20種類の実験屋台がやってくる！※3(水)は小・中学生の展示室観覧料が無料！
6(土)	10:00~11:30	おはなし会 8組	
6(土)、14(日)、20(土)、28(日)	①11:00 ②14:30	親子遊び「リトミックであそぼう」 1歳6カ月~3歳の親子 8組 受付中	おうち時間で楽しめるボードゲームを紹介いたします。親子や友達同士で楽しもう！
10(水)	10:30~11:30	星空キャラバン「木星・土星と月のかがやき」 イオンモール釧路昭和食品売場側駐車場※雨天・曇天は中止	2大惑星の競演を望遠鏡で見ましょう！木星の縞模様や土星の環も見えるかも！月のクレーターも観察します。
13(土)	19:00~20:00	プログラミング・ワークショップ 小学生以上 各回4人	月食の最大は18:02。今回は、月の直径の97.8パーセントまで影に入り込む大変深い部分月食です。
14(日)	①10:00 ②11:00	遊学館ボランティア説明会 星空キャラバン「部分月食をみてみよう！」 前庭※雨天・曇天は中止	Zoomで自宅から参加するオンライン実験教室です。送付されてくる実験道具を使って、地震や火山を再現しよう！
19(金)	9:30~12:00 17:30~19:00	日本測地学会オンライン公開講座「地震や火山を実験で再現しよう！」 小学生以上 各回15人 5(金)までにWEBで	日頃お疲れの大人の皆さん、プラネタリウムの星空の下で熟睡してみませんか？枕・ブランケットなど持参OKです。
20(土)	①10:30 ②14:00	実験教室「手作り乾電池教室」 小学生以上 10組 7(日)からWEBで	釧路産の木材を使います。木工初心者の方でも楽しめる教室です。おうち時間を豊かにするDIYにチャレンジ。
21(日)	13:00~15:00	プラネタリウム特別投影「大人のための『熟睡』プラネタリウム」 静かに鑑賞できる小学生以上 60人 プラネタリウム観覧料	道東最大級のクリスマスツリーと幻想的な壁面イルミネーションをぜひご覧ください。
23(水)	16:00~16:45	おはなしタイム	
24(水)	11:00~11:30	ファンクラブ成人集「大人のための木工~マガジンラック~」 18歳以上 8人 要年間パスポート 5(金)からWEBで	
25(木)	10:00~12:00	ウィンターイルミネーション	
27(土)~1/30(日)	15:30~21:00	工作教室「フェルトソープを作ろう☆」 小学生以上 各回6人 12(金)からWEBで	
28(日)	①10:00 ②11:20	サイエンスショー	
毎週土・日曜日、祝日	15:00~15:30	おもちゃの病院 ~大切なおもちゃを治しませんか~	
毎週土・日曜日	10:00~15:00	出張天体観測会「星空☆宅配便」 80人程度	
翌々月以降に実施希望の団体を募集			

### プラネタリウム 投影スケジュール ※投影時刻、内容が変更になる場合もあります。

平日	10:00	団体投影(予約制)	11:30	13:30	16:00
土・日曜日、祝日		名探偵コナン 灼熱の銀河鉄道	きらきらタイム ~あわてんぼうのやぎ座さん~ 星空オリンピック ~ナンバー1は、だーれだ?~(※1)	星空の水平線 名探偵コナン 灼熱の銀河鉄道	名探偵コナン 灼熱の銀河鉄道 星空の水平線(※2)

※3階スターエッグ 各回60人 要プラネタリウム観覧料  
(※1)21(日)11:30~12:00は幼児向け「きらきらタイム」です。(※2)23(水)16:00~16:45は「大人のための星空さんぽ」と全国一斉「熟睡プラネタリウム」のコラボ企画です。

## 中央図書館

13(土)	11:00~11:30	みんなで紙芝居を見よう 中部地区図書館
28(日)	13:00~17:00	21(令和3)年度釧路高専公開講座「釧路スペシャル」 7階多目的ホール 50人 専門教員が地学、気象、文学について語ります。 当館または釧路高専(画57-7216)へ

●おはなし会(読み聞かせ等) ※各30分程度  
毎週木曜日14:30、毎週金・土曜日11:00[西部地区図書館] 毎週水曜日 15:00 [中部地区図書館] 毎週木曜日 11:00[東部地区図書館] 14(日)、28(日)11:00

### 釧路文学館

~1/23(日)	9:30~19:30	企画展「ふるさと釧路の詩・短歌・川柳」
14(日)	13:00~13:30	マンズリー朗読会(堤寛治・のろ紀子) 7階多目的ホール 50人 直接または電話で
27(土)~12/12(日)	9:30~19:30	特別展「羽生輝 挿絵の世界」 7階展示室

### としよかんフェスタ 2021 10/30(土)~11/3(水)9:30~19:30

- くしろフォトグラフ~わたしたちのまなざし~  
10/30(土)9:30~19:30 ※最終日は12:00まで 7階展示室
- 特集「小説・エッセイで旅行気分を味わおう！」  
10/30(土)9:30~19:30 6階
- 映画マラソン~映画で旅行気分を味わおう!~ / 3(水) 7階多目的ホール  
10:00「すべての美しい馬」(洋画、117分)  
13:00「アンを探して」(日本・カナダ、105分)  
15:30「ロスト・イン・パリ」(洋画、83分)
- わくわくガチャホン  
10/30(土)~11/3(水) 東部地区図書館 0歳~小学校6年生
- みんなdeチャレンジ I♥ぬりえ / 掲示期間=~25(水) 中部地区図書館
- どんな本かなお楽しみセット / 10/30(土)~11/3(水) 西部地区図書館

### 11月映画上映会

5(金)・6(土)		ベスト・キッド(洋画、127分)
12(金)・13(土)		ものすごくなるさくて、ありえないほど近い(洋画、129分)
19(金)・20(土)	13:00	或る夜の出来事(洋画、105分)
27(土)		懐かしの釧路上映会「橋の造形(道東の四季) 幣舞橋彫像設置市民運動の記録」(記録映像、33分)

### 祝日上映会

23(水)	13:00	紅白が生まれた日(ドラマ、72分)
-------	-------	-------------------

## 市立美術館

~14(日)	10:00~17:00	上野憲男展
20(土)~12/12(日)	10:00~17:00	ミニ企画 羽生輝展

記号を浮遊させたモチーフとブルーグレーと称される独特の色彩で知られる北海道天塩町出身の抽象画家、上野憲男氏の画業を紹介します。  
釧路の浜を描き続ける日本画家、羽生輝氏の生誕80周年を記念し、コレクションと資料を紹介します。

## スポーツ

※申し込みは各開催日前日まで。定員になり次第締め切ります。

### 湿原の風アリーナ釧路 対定 申問 (画38-9800)

1(月)	17:30	JFAなでしこひろばin湿原の風アリーナ釧路 4歳以上の女性 当日受付
18(水)	19:00	クライミング体験会
18(水)~(木曜日全5回)	10:00 18:30	リラックスヨガ ナイトヨガ1部
	19:40	ナイトヨガ2部
26(金)~(金曜日全4回)	10:00 11:15	スタイルアップレッスン「骨盤美人」18歳以上の女性 Step美Body~Step台で楽しくシェイプアップ 18歳以上の女性
29(月)~(月曜日全3回)	10:30 19:30	やさしいエアロ月曜コース 2(火)~ やさしいエアロ夜間月曜コース 2(火)~
30(火)~(火曜日全3回)	10:30 19:45	しなやかボディピラティス 18歳以上の女性 2(火)~ 夜間太極拳 2(火)~

- ### 【スケート教室 KKS釧路厚生社アイスアリーナ スポーツ振興財団 (画31-1230)】
- 第2次小学生初心者スケート教室  
16(火)~18(木)16:30 小学生 2(火)~
  - 第3次年長さんスケート教室  
30(火)~12/2(木)16:30 22(令和4)年度入学の幼児 16(火)~
  - 第3次小学生初心者スケート教室  
12/7(火)~9(木)16:30 小学生 24(水)~

※申し込みは各開催日前日まで。定員になり次第締め切ります。  
エクストリーム55好評開催中！  
詳しい日程、開催時間はお問い合わせください。

### 鳥取温水プール 対定 申問 (画53-5333)

●2カ月単位の成人水泳教室  
①火・木曜日午前11時~正午、②水曜日午前11時~11時45分(祝日は除く) / 成人 / ①水泳教室 ②健康ウォーキング / 月 [週1回] 7,700円、[週2回] 1万1,000円、事務手数料550円(初回のみ) / 奇数月の20日※6人未満の場合中止。詳細はお問い合わせください。

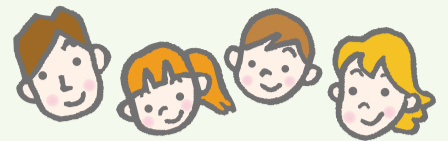
第30回釧路市生涯学習フェスティバル

まなトピア 2021

11月6日(土)・7日(日)

会場 まなぼっと幣舞

問合せ 釧路市生涯学習フェスティバル実行委員会 (まなぼっと幣舞内☎41-8181)



事前申し込みが必要な催し (まなぼっと幣舞受付)	
6日(土)	時間
缶バッヂ作り	10:00~12:00
「ぬりえ」をたのしもう	10:00~12:00
折紙アート体験会	10:00~14:00
ポリテクものづくり教室	①10:00~②11:00~ ③13:00~④14:00~
おもちゃのお医者さん	10:00~14:00
ヨガ体験	11:00~12:15
ふしぎ?つくってあそぼう	①13:30~②14:30~
親業	14:30~16:30
6日(土)・7日(日)	時間
すこやか気功	10:00~10:50
フラワーアレンジメント教室	6日(土)作品展10:00~ 7日(日)フラワーアレンジメント教室 ①10:00~②11:30~
魚網たおる作り方体験	10:00~15:00
POLAフェス	10:00~15:00
釧路湿原の仲間たち	10:00~16:00
猛禽類ってなあに? ~羽の秘密を探ろう!~	①10:00~②13:00~③15:00~
やさしい太極拳	11:15~12:30
7日(日)	時間
「土と遊ぼう」初心者陶芸	10:00~12:00
沖縄民謡三線体験	①10:00~②11:00~
手打ちそば教室	10:00~13:00
ボードゲーム体験	10:00~16:00
姿勢調整体操 (ワンネスエクササイズ)	11:00~12:30

※上記については、申込者多数の場合は抽選あり (受付期間~11/3(水))

大ホールでのイベント	
6日(土)	時間
フラフェスティバル2021 5団体の楽しく踊るフラダンスの演舞を お楽しみください。	12:30~15:20 入場無料
7日(日)	時間
音と舞のフェスティバル 参加団体の協力のもと繰り広げられる音 と舞の競演をご覧ください。	10:30~15:55 入場無料

- 定員がある催しや、参加料、材料費、持参する物が必要な催しがあります。詳細はパンフレットをご覧ください。
- まなぼっと幣舞で受け付けの事前申し込みが必要な催しには、パンフレットについているはがきでお申し込みください。電話による受け付けはいたしません。
- パンフレットは、市役所、各支所、市内公共施設に備え付けています。ホームページ (☎http://www.kushiro-bunka.or.jp/manabo/) からダウンロードできます。

事前申し込みが必要な催し (実施団体受付)		
6日(土)	時間	申込先
Peace「矢白別物語」上映会	10:30~12:00	賀根村 (☎070-5611-5081)
映画「大地の詩」愛と希望の実話	13:00~15:00	
6日(土)・7日(日)	時間	申込先
病を寄せつけない発酵食 “みそづくり”	6日(土)10:00~12:00 7日(日)14:00~17:00	小林 (☎090-7656-4720)
7日(日)	時間	申込先
花と遊ぼう	10:00~13:00	佐藤 (☎090-7645-4165)
スポーツ吹矢体験会	10:00~14:00	菅原 (☎0154-91-4725)
自然治癒力を高める健康法	10:00~14:00	水野 (☎090-1523-2573)
夜間中学「こんばんはII」 上映会	①10:30~ ②11:30~	佐藤 (☎090-9751-4194)
ふまねっと体験教室	①11:00~ ②13:00~	小林 (☎090-2879-5735)
守りたい!「タネは誰のもの」 上映会&トーク	13:00~15:00	賀根村 (☎070-5611-5081)

当日参加の催し (事前申し込み不要)	
6日(土)・7日(日)	時間
人権擁護委員と一緒に学ぼう!	10:00~15:00
みんなの消費生活展	10:00~15:00
市民学園講座活動展	10:00~15:00
ユニセフパネル展	10:00~16:00
クジラってどんな生き物?	6日(土)10:00~17:00 7日(日)10:00~16:00

**ご来館される皆さんへのお願い**

- ・新型コロナウイルス感染症の可能性のある方、体調の優れない方はご来館を控えてください。
- ・ご来館時のマスク着用およびせきエチケットの励行にご協力をお願いします。
- ・ご入館時入口にて手指の消毒にご協力をお願いします。



**新型コロナウイルス感染症の拡大予防のため今回クイズラリーは開催しません。**



軽食、コーヒーなどの販売もあります。どうぞご利用ください。



市民の皆さんの「声」を聞かせてください

いつも「広報くしろ」をご愛読いただき、ありがとうございます。  
 広報くしろは、市民の皆さんと市役所を結ぶ架け橋です。  
 たくさんの市民の皆さんの「声」をお寄せください。また、広報くしろの掲載写真をご希望の方も下記までお問い合わせください。

●市役所市民協働推進課へ電話、ファクスまたはメールでお送りください。  
 ☎31-4504 ☎ 23-5220 ✉shi-shiminkyoudou@city.kushiro.lg.jp

各種統計

区分	9月中	21 (令和3)年累計	区分	9月中	21 (令和3)年累計
	交通事故統計	12件		113件	件数
	死者	0人	死者	0人	0人
	負傷者	14人	救急出動	786件	7,131件
	シートベルト装着率調査	100%			
人口統計	人口=163,761人 世帯数=93,708世帯 (9月末現在)				

※「広報くしろ」は原則、毎月最終金曜日(12月号は11月26日金)配布予定です。