

# くしろ 広報

## タンチョウを眺めに、 阿寒町の白銀の世界へ

漁師オススメの旬の魚  
くしろ **プライド** 釧魚

1月の旬を食べよう！  
ホッキ貝／タコイカ／砂ツブ



2022

January No.195

令和4年1月1日発行

# 1

阿寒国際ツルセンター【グルス】には、ツルの生活や習性、体の仕組みなどを分かりやすく解説した展示コーナーや、いきいきとしたツルの姿を伝える映像コーナー、ツルに関する文献や映像資料を集めたライブラリーコーナーがあります。隣接する分館のタンチョウ観察センターでは、人工給餌場で3月上旬まで人工給餌を行い、多いときで約150羽の野生のタンチョウが飛来します。

防寒、感染予防対策をしっかりとって、タンチョウの優雅な姿を見に行きませんか？

# 迎春

静かな白銀の世界を飛ぶ  
サルルンカムイ（湿原の神）



【本館】阿寒国際ツルセンター【グルス】（☎66-4011） 営業時間 午前9時～午後5時 定休日 なし  
【分館】タンチョウ観察センター（☎66-3460） 営業時間 8時30分～午後4時30分（1月31日（月）まで～午後4時） 開館期間 ～3月31日（木） 定休日 開館期間中なし  
【共通料金】本館・分館共通券 高校生以上480円 小・中学生250円

### 主な記事

「令和3年度 子育て世帯への臨時特別給付（先行給付金）」申請を受付中です！ | 年末年始の感染拡大防止に向けて |  
市立釧路総合病院 地域医療支援病院のご案内 | 新釧路川・釧路川・別保川洪水ハザードマップ |

釧路市役所 〒085-8505 黒金町7-5 ☎23-5151(代表) ☎23-5222 市ホームページアドレス ☎ <https://www.city.kushiro.lg.jp/>  
編集発行：釧路市総合政策部市民協働推進課 ☎31-4504 ☎23-5220 メールアドレス ✉ [shi-shiminkyoudou@city.kushiro.lg.jp](mailto:shi-shiminkyoudou@city.kushiro.lg.jp)



ラジオ広報

市政情報、イベントなどを紹介します。  
FMくしろ 76.1MHz 「市役所からこんにちは」  
毎週月曜日 10:05～10:20 ●市長出演日 1月31日（月）



- 交通事故撲滅は市民の願い、町内会の願いです。滑る路面に注意し、交通事故をなくしましょう。
- 高齢者を狙った悪質な詐欺などにご近所で注意を促しましょう。
- 町内会加入などに関するお問い合わせは、釧路市連合町内会事務局（☎23-2101）へお気軽にどうぞ。





釧路市長  
えび な ひろ や  
 蝦名大也

新年明けましておめでとうございます。皆様におかれましては、穏やかな新春をお迎えのこととお慶び申し上げます。

一昨年から続く新型コロナウイルス感染症の拡大は、社会・経済活動含めさまざまな分野に多岐にわたる影響を及ぼしております。

併せて、行動制限等による活動の停滞により、高齢者から若年者まで世代に関わらず健康被害が拡大するなど深刻な実態も課題となっております。

市としても、国から示された各種交付金などを市民の皆様へ速やかに届け、感染対策や地域社会・経済活動の継続や復活のための取り組みを進めてまいります。そのためにも、円滑な3回目のワクチン接種をはじめ、お一人おひとりが新型コロナウイルスを正しく恐れるための正確な情報、必要な対策を講じるための正しい情報を可能な限り発信し、皆様の大切な時間を取り戻してまいりたいと思います。

また昨年は、日本製紙株式会社釧路工場の紙・パルプ事業撤退、赤潮の発生による甚大な被害と大変厳しい一年でありました。工場跡地については、地域経済を牽引いただいた100年の歴史の流れ、長い時間をかけて育まれた営みの姿を手本に、新たな活用策を模索中であり、赤潮被害対策でも将来展望を果たせる漁業支援に取り組んでまいります。

今年は、北海道で初めての市制が施行され、札幌・旭川・函館・小樽・室蘭・釧路市が誕生して100年を迎える記念の年です。

この間、釧路市においても都市基盤の整備、そして郷土愛を高める取り組みなど、市民の皆様とともに紡ぎあげ、着実に変化を続けてまいりました。

次の100年を見据え、かけがえのない北海道を代表する大自然を引き継ぎ、そして、人々が集う交流と賑わいのある空間への再生、防災を意識した都心部の形成や、近年激甚化している災害にも対応できる国土強靱化を意識した住み良いまちづくりを、歩みを止めることなく進めてまいり所存でございます。

新しい年が皆様にとりまして、実り多い年となりますよう心からご祈念申し上げます、年頭のごあいさついたします。

2022年  
 令和4年

年頭に  
 あたり

寅



釧路市議会議長  
まつ なが まさ あき  
 松永征明

明けましておめでとうございます。市民の皆様には、希望に満ちた輝かしい新春を健やかに迎えのことと、心からお慶び申し上げます。また、平素より議会活動に対し、温かいご指導、ご理解を賜り厚くお礼申し上げます。

さて、昨年は緊急事態宣言下で東京オリンピック・パラリンピック競技大会が無事に開催されたところであり、スポーツを通じて世界が団結し、一体感を共有するとともに、世界中から集結したアスリートたちが、お互いを認め、尊重し合い、一つになった光景は多くの人々に勇気と感動を与えてくれました。

釧路市議会におきましても、一昨年は新型コロナウイルス感染症拡大の影響により、議会報告会の開催を見合わせておりましたが、コロナ禍の厳しい状況だからこそ、議会は地域に寄り添い、市民の皆様へのニーズを市政運営に反映させなければならないという考えのもと、昨年11月、2年ぶりに開催させていただいたところです。この報告会では鉄道高架や公園づくりへの提案など、市民生活に直結する行政課題に対する質問や意見の他、20年、30年後の釧路のまちづくりを見据え、市議会が市民の声を聞く場をたくさんつくってほしいという期待の声も寄せられました。

釧路市では少子高齢化や働く世代の流出増などに伴う人口減少問題、さらにはコロナ禍からの地域経済や市民生活の立て直しなど、解決しなければならない課題が山積しております。これらの課題に立ち向かうためには、地域や企業、関係団体の皆様方と連携・協力のもと、今ある資源を最大限に活用し、地域経済の回復に向けた取り組みを着実に進めていかなければならないものと認識しており、市民の皆様を代表する市議会といたしましても、あらゆる機会を通じ、市民の皆様の声をしっかり受け止め、公平・公正、そして活力あふれる議会運営に最善を尽くしてまいります。

本年は、私たち議員にとって任期4年の最終年であります。二元代表制の一翼を担う議会の責務として、今後も議会改革の歩みを止めることなく、活力に満ちた地域社会の実現のため、全議員の英知を集結し取り組みを進めてまいりますので、引き続き、市民の皆様のご支援とご協力を賜りますようお願い申し上げますとともに、皆様にとりまして幸多き一年となりますよう祈念申し上げ、新年のごあいさつとさせていただきます。



# 2021～2022 年末年始の業務案内

※市内の各施設、水道の当番事業者は広報くしろ 12月号2・3ページに掲載しています。

## 市役所、各行政センターの窓口

市の窓口は12月29日(水)から1月3日(月)まで休みとなり、住民票、印鑑登録証明書などの交付も休止となります(コアかがやき内鳥取支所分室での交付も休止です)。

なお、出生・死亡・婚姻などの戸籍の届け出は、この間も市役所防災庁舎1階守衛室窓口で受け付けします。

### ●窓口業務

■は休業日、□は平常業務

施設名	12/25(土)	26(日)	27(月)	28(火)	29(水)	30(木)	31(金)	1/1(土)	2(日)	3(月)	4(火)
市役所、各行政センター、各支所	■	■	□	□	■	■	■	■	■	■	■

### ●ごみ収集など

施設名	12/25(土)	26(日)	27(月)	28(火)	29(水)	30(木)	31(金)	1/1(土)	2(日)	3(月)	4(火)
釧路地域	ごみ収集(資源物の収集も同じ)	■	■	□	□	■	■	■	■	■	■
	釧路広域連合清掃工場、ごみ最終処分場・粗大ごみ処理センター(12月26日(日)、31日(金)は午後0時30分まで開場)	■	■	□	□	■	■	■	■	■	■
	資源リサイクルセンター	■	■	□	□	■	■	■	■	■	■
阿寒地域	ごみ収集(資源物の収集も同じ)	■	■	□	□	■	■	■	■	■	■
	阿寒町一般廃棄物最終処分場	■	■	□	□	■	■	■	■	■	■
	資源物保管施設	■	■	□	□	■	■	■	■	■	■
音別地域	ごみ収集(資源物の収集も同じ)	■	■	□	□	■	■	■	■	■	■

### ●医療機関

施設名	12/25(土)	26(日)	27(月)	28(火)	29(水)	30(木)	31(金)	1/1(土)	2(日)	3(月)	4(火)
■市立釧路総合病院 ■市立釧路国民健康保険阿寒診療所 ■市立釧路国民健康保険音別診療所	■	■	□	□	■	■	■	■	■	■	■
■釧路赤十字病院 ■釧路労災病院 ■道立阿寒湖畔診療所	■	■	□	□	■	■	■	■	■	■	■

### ●急病の場合の案内、受診は

◆救急当番病院の案内(24時間体制)  
救急医療情報案内センター(☎0120-20-8699)  
24時間体制で案内しています。

### ■夜間急病センター(内科、小児科)

診察 午後7時～翌午前7時  
受付 午後6時30分～翌午前6時30分  
(住吉2-12-37☎44-6776)

### ■休日緊急歯科診療所

12月30日(木)から1月3日(月)までの午前10時から午後4時まで診察します(城山2-2-15釧路歯科医師会館内☎42-8336)。

# 2022「くしろ20歳のつどい」開催のお知らせ

今年、1,554人が新たに成人の仲間入りをします。市では、皆さんと一緒に新成人をお祝いする2022「くしろ20歳のつどい」を開催します。

式典への参加には、案内状が必要となりますので、必ず持参してください。

現在、市を離れている式典対象者や2021「くしろ20歳のつどい」に参加できなかった方も参加できるように準備しています。詳しくは、市教委生涯学習課までご連絡ください。

### 公式Instagram開設およびライブ配信のお知らせ

新型コロナウイルス感染症の影響で、晴れ着姿で旧友との再会を楽しみにしていたのに式典への参加が難しいという皆さんも多い中、一生に一度の成人式を少しでも盛り上げられるよう、SNSを活用したキャンペーンを実施します。式典の情報を随時アップする他、式典当日は釧路会場の様子をInstagram上でライブ配信しますので、フォローをお願いします。また「#2022くしろ20歳のつどい」とハッシュタグをつけて、ご自身のSNS(Instagram)に投稿、または他のSNSへの投稿をInstagramにシェアしてください。振袖や袴姿の前撮り写真や、学生時代の写真などを投稿し、交流のきっかけにしませんか。皆さんの投稿をお待ちしています。

※詳しい内容は市ホームページをご覧ください。

2022

祝

新成人おめでとうございます



公式Instagramはこちらから

会場	日時	問合せ先
釧路会場 コーチャンフォー釧路文化ホール(市民文化会館)	1月9日(日) 午後2時～ (開場:午後1時)	市教委生涯学習課 (☎31-4579)
阿寒会場 阿寒町公民館		市教委阿寒生涯学習課 (☎64-6193)
音別会場 音別町文化会館		市教委音別生涯学習課 (☎01547-6-2034)

対象者 01(平成13)年4月2日から02(平成14)年4月1日までに生まれた方

注意事項 新型コロナウイルス感染症拡大防止の観点から、感染症対策を講じた形にて開催します。今後の状況により、内容に変更、または中止や延期となる場合がありますことをご承知願います。

※式典中止に際しての全ての保証はできかねますので、ご承知ください。  
※館内は酒類の持ち込み、飲酒、喫煙禁止です。飲酒している方の入場は固くお断りします。また、式典の妨害や迷惑行為を行った方は直ちに退場いただきます。

※式典の詳細や新型コロナウイルス感染症対策についての詳細は、市ホームページをご覧ください。



市ホームページはこちらから

### 新成人の皆さん、消費者トラブルにご注意を!

問合せ先 市役所市民生活課(☎31-4590)

新成人の皆さんは、悪質商法のターゲットになりやすい傾向にあります。架空請求やマルチ商法、訪問販売にネット通販など手口はさまざまですが、「必要のないものはきっぱり断る」「うまい話には安易にのらない」「契約書は内容をよく確かめる」「サイン・押印は慎重にする」「契約する前に家族や友人に相談する」ということを守り、賢い消費者として自立していきましょう。ただ、どんなに気を付けていても消費者トラブルに巻き込まれることもあります。困ったときには消費生活相談室(☎24-3000)へご相談ください。

寄附禁止のルールを守って、明るい選挙を実現しましょう

問合せ先 選挙管理委員会事務局(☎22-4894)

みんなで徹底しよう。政治家との「三ない運動」

贈らない!

求めない!

受けとらない!

釧路税務署からのお知らせ

令和3年分の確定申告を予定されている方へ

# ご自宅等からの確定申告をお願いします!

確定申告会場は、新型コロナウイルス感染症の感染防止策を講じた上で開設しますが、非常に混雑します。

感染リスクを減らすため、ご自身とご家族の皆さんの安全のためにも、国税庁ホームページを活用して申告書を作成し提出するなど、ご自宅等からの確定申告をお願いします。

なお、カメラ機能による源泉徴収票の自動入力など、給与所得者の方はスマートフォンからのe-Tax<sup>インターネット</sup>申告が便利です。

## 自宅からのe-Taxのメリット

①書類添付



不要

②印刷、郵便代



不要

③確定申告会場への来場



不要

確定申告に関する各種情報は、国税庁LINE公式アカウントからチェックするのが便利です!

国税庁公式アカウントは  
こちら



国税庁ホームページは  
こちら



問合先

釧路税務署 (〒085-8515 幸町10-3 釧路地方合同庁舎2階 ☎31-5100※自動音声でご案内します)

## 還付申告無料相談会開催のお知らせ

問合先 北海道税理士会釧路支部 (☎42-0407)

北海道税理士会釧路支部では「給与・年金収入の方を対象とした還付申告の無料相談会」を実施します。参加には予約が必要です。なお、当日は紙の申告書の提出はできません。会場での電子申告か、本人が直接また郵送で税務署へ提出してください。また、駐車場が少ないため、公共の交通機関をご利用ください。

日時 2月1日(火)・2日(水) 午前9時～正午、午後1時～5時

会場 北海道税理士会釧路支部 (大町1-1-1道東経済センタービル2階)

予約方法 1月6日(木)～31日(月)の平日午前10時～正午、午後1時～4時に予約専用電話 (☎070-4394-3980) へ

## 除雪についての5つのお願い

## 除雪は市民の皆さんの協力が必要です

問合先 市道路維持事業所 (☎24-3322)

### 1 道路への雪出し禁止 道路交通法で規制されています!

各家庭や企業の敷地内や玄関先の雪を道路に出すのは禁止です。除雪効果が少なく、事故の原因にもなります。



### 2 除雪後に残った玄関・車庫前の雪の処理はご家庭で

除雪後には玄関前などに必ず雪が残ってしまいます。除雪作業では玄関前などの除雪はできませんので各家庭の皆さんでお願いします。



### 3 路上駐車はやめてください 車庫法で規制されています!

路上に1台でも放置車両があると、その箇所の除雪ができなくなります。



### 4 歩道上に物を置かないでください

歩道は、子どもからお年寄りまでみんなが利用する道です。障害物の放置で歩道の除雪が不十分となり、車道を歩かざるを得ないなど事故の原因にもなります。



### 5 深夜の除雪作業にご理解を

交通等の支障を避けるため、交通量の少なくなる夜間や早朝に、除雪や排雪の作業を行うことがあります。騒音、振動でご迷惑をお掛けしますがご協力ください。



※広報くしろ21(令和3)年12月号の6ページ下部に掲載されている安原雪捨場の地図において「釧路湿原大橋が通行止め」と記載しておりますが、通行止めは2021年7月21日(水)に解除されており、現在は通行できます。



## 「令和3年度 子育て世帯への臨時特別給付（先行給付金）」 申請を受付中です！

※21（令和3）年12月17日現在の情報です。

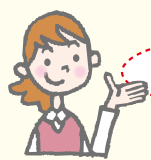
21（令和3）年11月19日に閣議決定された「コロナ克服・新時代開拓のための経済対策」において、0歳から高校3年生までの子どもたちに、子ども1人当たり10万円相当の給付を行うこととされており、今回の給付金は、そのうちの5万円を先行的に現金給付する分となります。残りの5万円分につきましては、支給方法が決定次第お知らせします。

中学生以下の子どもについては、児童手当の仕組みを活用し、「プッシュ型」<sup>(※1)</sup>で支給が済んでいますが、「プッシュ型」での支払通知が届いていない方で、以下の①～③の方は申請が必要です。

(※1) 通常の給付金は申請が必要ですが、プッシュ型給付金は、自治体や官庁等が該当する対象者に対して能動的に支給する給付金です。

### 対象（申請が必要な方）

次の①～③の支給対象者（申請者）に対して、児童1人当たり5万円を支給します。



お気軽にご相談ください。



- ①21（令和3）年9月30日時点で、児童手当を受給していない、高校生相当（03（平成15）年4月2日から06（平成18）年4月1日生まれ）の児童の保護者<sup>(※2)</sup>
- ②21（令和3）年10月1日から22（令和4）年3月31日までに生まれた児童（新生児）の保護者<sup>(※2)</sup>

③所属庁から令和3年9月分の児童手当を受給している公務員

(※2) ここでいう保護者とは、主たる生計維持者で、市に住所があり、21（令和3）年度（20（令和2）年分）の所得が児童手当の所得制限限度額<sup>(※3)</sup>未満である方となります。

(※3) 児童手当の所得制限限度額については、市ホームページ等でご確認ください。

■対象と思われる方には、申請書を送付していますが、申請書が届いていない方で、自分も対象かもしれないと思われる方は、ご相談ください。

### 申請期間

～22（令和4）年3月31日(木)

### 支給方法

申請書を受け付けた後、審査をした上で対象の方に随時振り込みます（申請受付の翌月下旬）。

問合せ先 市役所こども支援課「子育て世帯への臨時特別給付（先行給付金）」担当（☎31-4540 平日午前8時50分～午後5時20分）

## 年末年始の感染拡大防止に向けて

問合せ先 市役所健康推進課（☎31-4524）

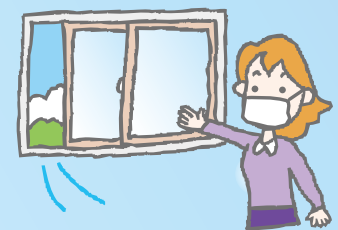
忘年会やクリスマス、お正月、新年会、成人式等の行事により、普段会わない方と会う機会も増え、屋内における活動も活発となります。

感染拡大を回避するために、基本的な感染防止行動を引き続き実践しましょう。

### ●市民および市内に滞在している皆さん

◆「三つの密（密閉・密集・密接）」の回避や「人と人との距離の確保」「マスクの着用」「手洗いなどの手指消毒」をはじめとした基本的な感染防止行動を実践しましょう。

特に、「換気」など屋内での感染防止行動を実践しましょう。



### ●帰省・旅行の際は

◆いつもと体調が違ったり感じた場合には、外出や移動を控え、積極的に診察や検査を受けましょう。

◆混雑している場所はできるだけ避けましょう。

◆普段会わない方と会う際は、より一層感染防止行動を実践しましょう。



### ●飲食の際は

◆忘年会、新年会などの際は、北海道飲食店感染防止対策認証店など、感染防止を徹底している飲食店等を選び、短時間で、深酒をせず、大声を出さず、会話の時はマスクを着用するなど、感染リスクを回避しましょう。特に、大人数や普段会わない方との飲食の際は、より一層注意しましょう。





# 市立釧路総合病院 地域医療支援病院のご案内



## ■地域医療支援病院承認について

問合せ先 市立釧路総合病院医療連携相談室 (☎41-6121)

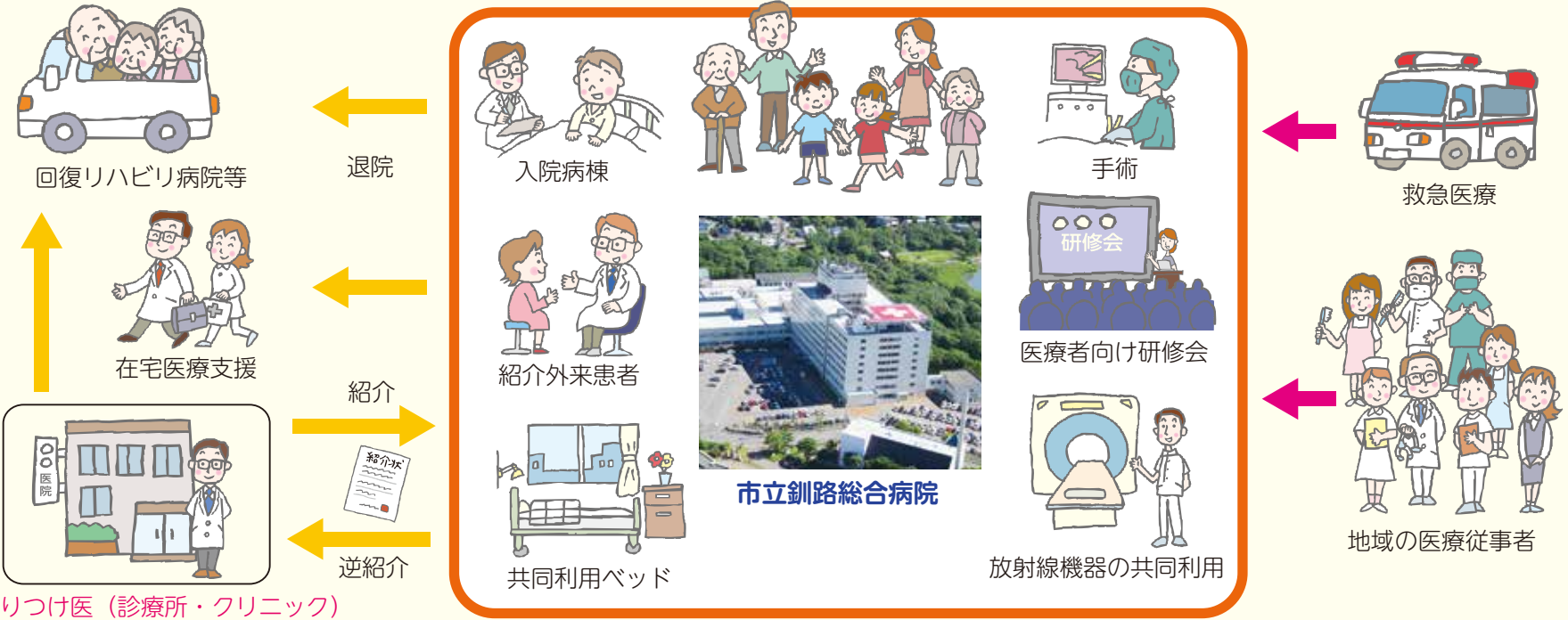
当院は、地域医療連携の推進および地域医療の向上に対する実績に基づき、地域医療支援病院として、21(令和3)年8月31日付けで承認を受けました。

これまで以上に医療の質とサービス向上に努め「信頼と満足創造」の理念の基、皆さんに信頼される病院として地域医療に貢献していきますので、ご支援のほどよろしく申し上げます。

## ■地域医療支援病院の役割

地域医療支援病院として求められる以下の機能をこれまで以上に強化していきます。

### 地域医療支援病院の役割



かかりつけ医(診療所・クリニック)



紹介状の持参をお願いします

## ■選定療養費について

※医療機関の機能分担の推進を図るため、国が定める制度で、他の保険医療機関等から紹介状を持たずに当院を受診した場合、保険分負担とは別に徴収する保険外費用になります。ご理解、ご協力をお願いします。

(税込)			
初診で受診可能な診療科に紹介状を持たずに受診する患者さん	医科	5,000円	3,000円
		2,500円	1,500円
他の医療機関を紹介した後も患者さんの希望で当院を受診する患者さん			

- 1. 医療連携の強化**  
積極的に紹介患者さんを受け入れ、急性期医療体制を維持します。
- 2. 救急体制の強化**  
創根医療を支援する病院として、充実した救急医療を提供していきます。
- 3. 医療資源の積極的利用の推進**  
シーティ エムアールアイ  
地域の医療機関病院・診療所との連携を図り、CT・MRIを利用していただき地域医療を支援します。また、地域の登録医療機関に病床を利用していただける環境を整えます。
- 4. 研修体制の強化**  
創根地域全体の医療水準の向上を図るため、研修体制を強化し、地域の医療従事者に対する研修を積極的に推進します。

# 冬期間の水道管凍結にご注意ください!!

問合せ先 市水道整備課管理担当 (☎43-2163)

こんなときに!

- ◎外気温がマイナス4℃以下になるとき。
- ◎旅行などで長期間水道を使用しないとき。
- ◎外気温が1日中氷点下の真冬が続いたとき。

### 水道を凍結させないために!

◎床下の換気口を閉め、冷気の侵入を防いでください。

#### 水を落とすとき

- 家中の蛇口をすべて開ける。  
※水は出したまま
- 水抜栓(元栓)のレバー(ハンドル)を「止」の方向に動かす。  
※機種によって操作方法が異なります

このようなときは、水抜栓の故障かも!? 修理を依頼してください!

※事前にご自宅の水抜栓をご確認ください。

#### 水抜栓(元栓)の種類

- レバー(上下・水平)式
- 床ハンドル式  
※床に付いています
- 階上ハンドル式
- 電動リモート式  
※壁に付いています

- レバー(ハンドル)が固くて動かない
- 水道を使用していないのに音がする
- 水抜栓を操作しても水が落ちない
- 水抜栓から水があふれてくる



### ❗凍結してしまったら

- 軽い凍結の修理…露出している管(保温筒等は取り外す)や蛇口等にタオルを巻き付け、タオルの上からお湯をゆっくりかけると、水が出るようになります。

#### 注意事項

- 蛇口等に直接お湯をかけたり、直接火を当てたりすると、管の破裂や火災の危険性がありますのでご注意ください。
- 直らない場合は…直接「釧路市指定給水装置工事事業者」に修理を依頼してください。なお、上記事業者については市ホームページをご覧ください。

水道・下水道の故障やトラブルのときは

検索

熱湯はダメ!

管の破裂に注意!



# 教えて、くしろ! 子ども探検隊!

今日は、「読書」について紹介します。

問い合わせ先 市教委生涯学習課生涯学習担当(☎31-4579)

## ●本を読むと何かいいことがあるのかな?

まず、言葉を学ぶことができるよ。そして、表現力が高まったり、創造力が豊かになったりするんだ。それから、学力の向上にもつながると思うよ。

## ●どんな本を読めばいいんだろう?

普段あまり本を読まない人は、まずは自分の好きなことや、興味のあることに関する本を読んでみるといいよ。それから、少しずつ違う分野の本に挑戦してみよう!

## ●図書館にはどんな本があるの?

小さな子どもからお年寄りの人まで、どの年齢の人も読める多くの本をそろえているよ。絵本や児童書、歴史本、小説、さまざまな分野の本があって、いろいろ選べるんだ。また、本だけではなく音楽のCDや映画やアニメのDVDもあるから図書館に行っているいろいろ探してみよう!



## ●本はどこへ行けば読めるのかな?

釧路地区では中央図書館とコア3館にたくさん本が置いてあるよ。阿寒地区は阿寒町公民館図書室、音別地区では音別町ふれあい図書館にそれぞれたくさん本が置いてあって、もちろん借りることもできるよ。釧路地区と阿寒地区では本を乗せた図書館バスも走っているし、阿寒湖まりむ館では、予約した本を受け取ることもできるんだ。みんなの学校の図書室でもいろいろな本を読めるので行ってみよう!

## みんなの掲示板

記号の説明

☐日時 ☐場所・会場 ☐集合場所 ☐対象 ☐定員  
☐内容 ☐料金 ☐持参 ☐申込方法 ☐問い合わせ ☐その他

### 催し

#### ◆カレンダー・手帳リサイクル市

☐1月8日(土)・9日(日)午前9時30分～午後4時(9日(日)は午後3時まで) / ☐イオンモール釧路昭和1階サンコート  
●カレンダー・手帳の提供について  
受付=1月4日(火)～6日(木)午前9時～午後5時 / 持込先・☐ボランティア連絡協議会(旭町12-3総合福祉センター1階大ホール☎24-1648)

#### ◆ふまねっとサロン

☐1月20日(木)午前10時～午後0時30分 / ☐大成寺(米町2-2-6) / ☐ふまねっと、ストレッチ体操、脳トレゲーム等 / ☐300円(保険料含む) / ☐ふまねっとサロン(木本☎080-4505-7062)

#### ◆講演会「高崎隊長海外登山の記録」

☐1月22日(土)午後4時 / ☐中央図書館7階多目的ホール / ☐50人 / ☐釧路山岳連盟(播摩谷☎090-2811-8017)

### 募集

#### ◆権利擁護セミナー

☐1月19日(水)午前10時～11時45分 / ☐まなぼとと幣舞学習室601 / ☐30人 / ☐成年後見制度と終活について / ☐電話またはファクスで東部北地域包括支援センター(☎42-0600☎42-0800)へ

#### ◆合同企業説明会

☐1月22日(土)午前11時～午後2時 / ☐釧路プリンスホテル / ☐再就職者、転職希望者、新卒予定者 / ☐出展は50社予定。入退場自由。詳細は当協議会ホームページをご覧ください / ☐釧路市地域雇用創造協議会(☎65-1265)

#### ◆遺言書に関する終活セミナー

☐1月30日(日)午後1時～4時10分 / ☐まなぼとと幣舞7階 / ☐60人 / ☐講演、作成体験、相談会 / ☐釧路地方事務局(☎31-5000)

#### ◆女性スタッフによる休日乳がん検診

☐2月6日(日)午前8時30分～午後1時 / ☐[マンモグラフィー]18人、[マンモグラフィー+乳腺エコー]7人 / ☐☐診察券、保険証、無料クーポンを準備の上、電話で釧路赤十字病院健診センター(☎22-7171)へ

#### ◆釧路短期大学生涯教育センター公開セミナー「道東の新しいカタチをつくる」

☐2月12日(土)午後3時～5時 / ☐釧路信用金庫本店6階大会議室 / ☐理想の釧路を「ドット道東」とともに考える等 / ☐40人 / ☐2月4日(金)までに釧路短期大学附属図書館(☎68-5092)へ

#### ◆マンツーマンで教えます! パソコン・スマホ てらこやわっと

☐1月22日(土)午前11時～午後4時 / ☐主に初心者やシニア / ☐5人 / ☐パソコン・スマホの操作、ライン等 / ☐1時間1,500円 / ☐ノートパソコン、スマホ、タブレット(持込限定) / ☐市民活動センターわっと(☎22-2232)

### その他

#### ◆1月10日は110番の日

110番は事件や事故等が発生した場合に警察へ通報するための電話です。電話に出た警察官の質問に、慌てず落ち着いて「いつ」「どこで」「何が」あったのかを答えてください。急を要しない相談や照会などは、警察相談電話「#9110」または最寄りの警察署や交番、駐在所へお問い合わせください。☐釧路警察署(☎23-0110)

#### ◆スリップ事故に注意!

冬道では、日陰や橋の上、トンネルの出入り口などが大変滑りやすくなっています。運転の際はスピードダウンと道路状況に合わせた慎重な運転を心掛けましょう。☐釧路警察署(☎23-0110)

#### ◆インターネットで申告! エルタックスのご利用を

エルタックス(eLTAX)は、北海道の「法人道民税・法人事業税・特別法人事業税」、市町村の「法人市町村民税、個人住民税(給与支払報告書)や固定資産税(償却資産)」の申告や申請・届出の他、一部の納税に利用できます。

自宅やオフィス等のパソコンから行えますので、ぜひ「エルタックス」による電子申告をご利用ください。詳細はホームページをご覧ください。☐釧路総合振興局課税課(☎43-9161)

#### ◆タオル・バスタオル・タオルケットの寄贈にご協力を

ご連絡をいただければ取りに伺います。☐釧路手をつなぐ育成会サン・フラワー(☎43-1039)

2月号に掲載希望の方は1月5日(水)までに北日本広告社(☎22-0211☎25-7791)へご連絡ください。参加料の掲載のないものは無料で参加できます。

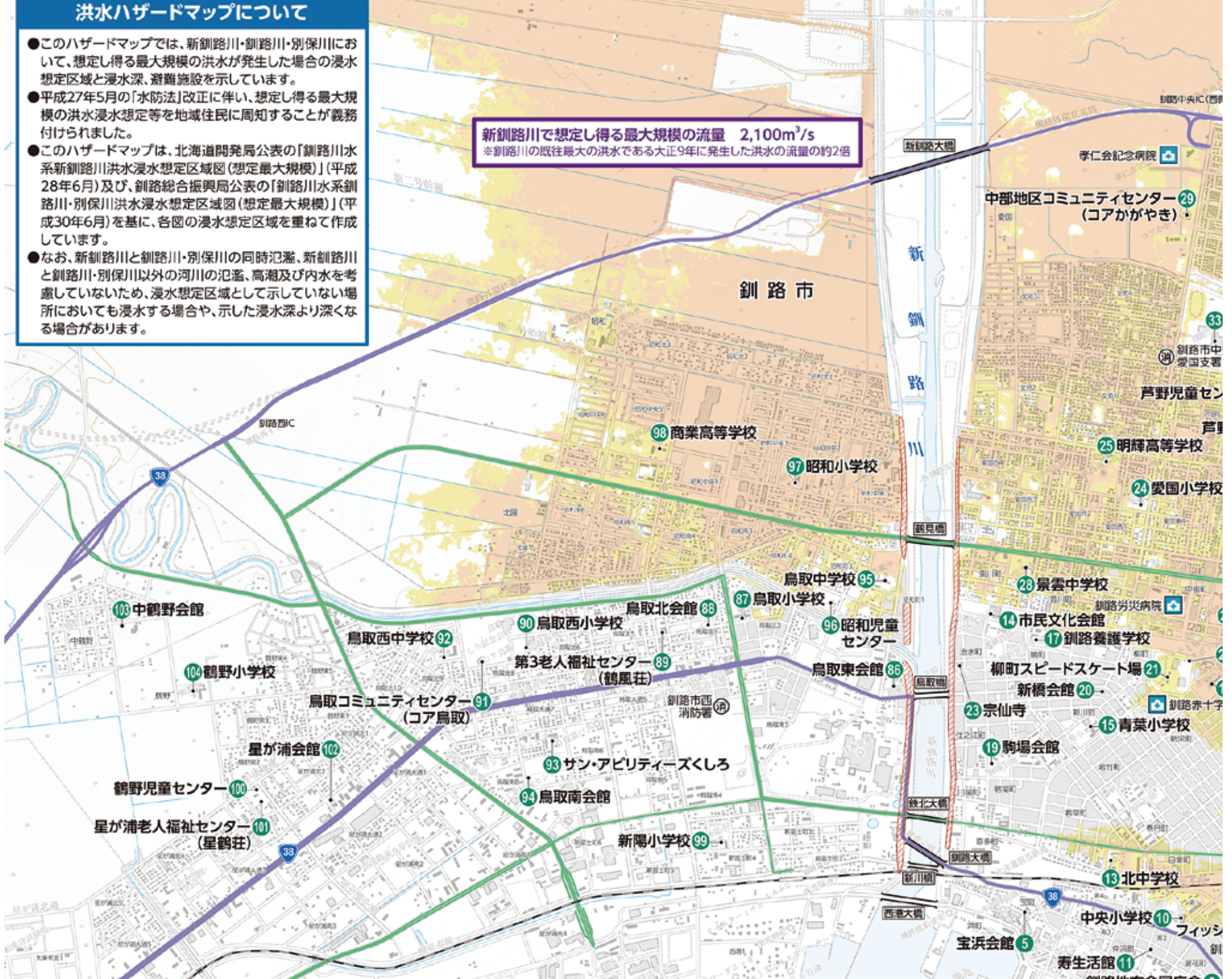


# 新釧路川・釧路川・別保川洪水ハザードマップ

## 洪水ハザードマップについて

- このハザードマップでは、新釧路川・釧路川・別保川において、想定し得る最大規模の洪水が発生した場合の浸水想定区域と浸水深、避難施設を示しています。
- 平成27年5月の「水防法」改正に伴い、想定し得る最大規模の洪水浸水想定等を地域住民に周知することが義務付けられました。
- このハザードマップは、北海道開発局公表の「釧路川水系新釧路川洪水浸水想定区域図(想定最大規模)」(平成28年6月)及び、釧路総合振興局公表の「釧路川水系釧路川・別保川洪水浸水想定区域図(想定最大規模)」(平成30年6月)を基に、各図の浸水想定区域を重ねて作成しています。
- なお、新釧路川と釧路川・別保川の同時氾濫、新釧路川と釧路川・別保川以外の河川の氾濫、高潮及び内水を考慮していないため、浸水想定区域として示していない場所においても浸水する場合や、示した浸水深より深くなる場合があります。

新釧路川で想定し得る最大規模の流量 2,100m<sup>3</sup>/s  
 ※釧路川の既往最大の洪水である大正9年に発生した洪水の流量の約2倍



## 指定避難施設一覧

番号	施設名称	住所	番号	施設名称	住所	番号	施設名称	住所
1	市役所防災庁舎	黒金町8-2	27	江南高等学校	光陽町24-17	53	常舞中学校	春採台1-3
2	市役所本庁舎	黒金町7-5	28	景雲中学校	東川町16-1	54	城山会館	城山1-12
3	釧路地方合同庁舎	草町10-3	29	中部地区コミュニティセンター(コアかがやき)	愛国191-5511	55	城山小学校	城山1-14-35
4	交流プラザさいわい	草町9-1	30	鶴野小学校	芦野1-13-1	56	教育大学釧路校	城山1-15-55
5	宝浜会館	宝町4-10	31	芦野児童センター	芦野3-29-5	57	米町児童センター	知人町4-37
6	釧路港湾合同庁舎	高浜町5-9	32	芦野会館	芦野3-29-5	58	鶴ヶ岱武道館	鶴ヶ岱1-10-35
7	市消防本部	高浜町4-8	33	釧路公立大学	芦野4-1-1	59	鶴ヶ岱児童センター	鶴ヶ岱1-9-7
8	総合福祉センター	旭町12-3	34	湿原の風アリーナ釧路	広里18	60	工業高等学校	鶴ヶ岱3-5-1
9	フィッシャー・マンズ・ワークMOO	錦町2-4	35	美原小学校	美原4-2-38	61	生涯学習センター	常舞町4-28
10	中央小学校	寿1-2-16	36	美原中学校	美原4-7-1	62	北鷹高等学校	緑ヶ岡1-11-8
11	寿生活館	寿2-4-10	37	緑ヶ岡・貝家ふれあいセンター	貝家1-7-15	63	緑ヶ岡コミュニティ消防センター	緑ヶ岡1-21-1
12	共栄中学校	花園町9-40	38	千歳会館	千歳町3-13	64	湖陵高等学校	緑ヶ岡3-1-31
13	北中学校	喜多町1-23	39	富士見会館	富士見3-2-1	65	労働福祉センター(サンライズ加齢)	緑ヶ岡3-1-31
14	コアかがやき(市民文化会館)	治水町12-10	40	場南西会館	南大通2-1-121	66	清明小学校	緑ヶ岡4-8-7
15	青葉小学校	新川町3-7	41	宮本会館	宮本2-12-7	67	緑ヶ岡南会館	緑ヶ岡5-4-27
16	共栄小学校	双葉町4-17	42	春採下町会館	武佐1-3-25	68	青陵中学校	緑ヶ岡6-9-42
17	釧路養護学校	曉町11-1	43	武佐児童センター	武佐2-27-16	69	桜が丘小学校	桜ヶ岡2-4-22
18	身体障害者福祉センター	川北町4-17	44	湖畔小学校	武佐2-27-16	70	青雲台体育館	桜ヶ岡3-1-16
19	駒場会館	駒場町11-8	45	第2武佐児童センター	武佐3-47-33	71	桜ヶ岡中央会館	桜ヶ岡4-3-28
20	新橋会館	新橋大通2-2-15	46	武佐会館	武佐4-26-6	72	朝陽小学校	桜ヶ岡5-3-52
21	柳町スピードスケート場	柳町1-1	47	武佐小学校	武佐4-3-42	73	桜が丘中学校	桜ヶ岡6-27-12
22	柳町老人福祉センター(鉄北庄)	柳町1-46	48	武佐老人福祉センター(平成庄)	武佐4-30-11	74	教育大学附属小学校	桜ヶ岡7-12-48
23	宗仙寺	治水町9-22	49	武佐高等学校(中学校含む)	武佐5-9-1	75	教育大学附属中学校	桜ヶ岡7-12-2
24	愛国小学校	愛国西1-25-3	50	鶴野児童センター(星が浦)	米町4-3-16	76	白樺ふれあい交流センター	白樺台2-1-1
25	明輝高等学校	愛国西1-38-7	51	釧路小学校	浦見2-2-38	77	東雲小学校	白樺台3-19-24
26	光陽小学校	光陽町15-17	52	児童発達支援センター	住吉2-12-37	78	春採生活館	春採1-12-22
79	沼尻会館	春採2-1-4				81	望洋児童センター	春採4-10-16
80	望洋児童センター	春採4-10-16				82	春採中学校	春採5-1-19
81	春採中学校	春採5-1-19				83	春中前町内会館	春採6-8-31
82	春中前町内会館	春採6-8-31				84	益浦1-20-20	益浦1-20-20
83	益浦1-20-20	益浦1-20-20				85	はまなす会館	興津2-17-22
84	はまなす会館	興津2-17-22				86	興津小学校	興津3-10-13
85	興津小学校	興津3-10-13				87	鳥取東会館	鳥取大通1-3-8
86	鳥取東会館	鳥取大通1-3-8				88	鳥取北会館	鳥取北4-10-16
87	鳥取北会館	鳥取北4-10-16				89	鳥取西中学校	鳥取北9-7-1
88	鳥取西中学校	鳥取北9-7-1				90	鳥取西小学校	鳥取北7-5-5
89	鳥取西小学校	鳥取北7-5-5				91	鳥取コミュニティセンター(コア鳥取)	鳥取北8-3-10
90	鳥取コミュニティセンター(コア鳥取)	鳥取北8-3-10				92	鳥取西中学校	鳥取北9-7-1
91	鳥取西中学校	鳥取北9-7-1				93	サン・アビリティーズくしろ	鳥取南7-2-20
92	サン・アビリティーズくしろ	鳥取南7-2-20				94	鳥取南会館	鳥取南7-2-8
93	鳥取南会館	鳥取南7-2-8				95	鳥取中学校	昭和中3-2-1
94	鳥取中学校	昭和中3-2-1				96	昭和小学校	昭和中3-12-2
95	昭和小学校	昭和中3-12-2				97	昭和小学校	昭和中3-12-2
96	昭和小学校	昭和中3-12-2				98	商業高等学校	昭和中5-10-1
97	商業高等学校	昭和中5-10-1				99	新陽小学校	新富士町4-6
98	新陽小学校	新富士町4-6				100	鶴野児童センター	鶴野北3-1-10
99	鶴野児童センター	鶴野北3-1-10				101	星が浦老人福祉センター(星が浦)	星が浦3-1-35
100	星が浦老人福祉センター(星が浦)	星が浦3-1-35				102	星が浦会館	星が浦大通2-7-22
101	星が浦会館	星が浦大通2-7-22				103	中鶴野会館	鶴野58-3062
102	中鶴野会館	鶴野58-3062				104	鶴野小学校	鶴野58-5157
103	鶴野小学校	鶴野58-5157						

※避難施設の開設については、洪水時における地域の状況に応じて順次開設しますので、開設状況などの詳しい情報は、市ホームページ、FMくしろ(76.1MHz)等でご確認ください。

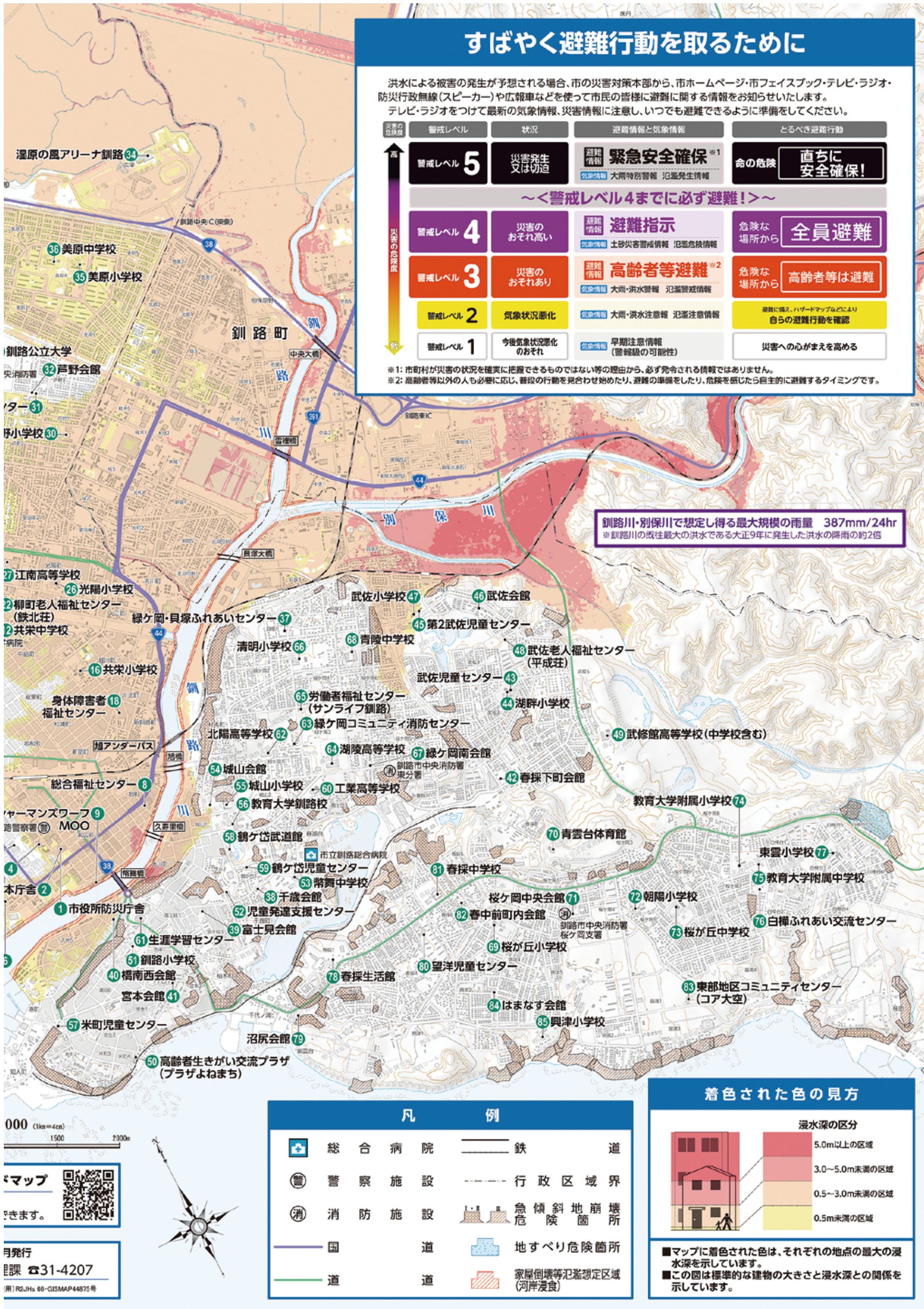
## 釧路市Webハザード

右のQRコードからスマートフォン等で確認

令和3年5月  
 釧路市防災危機管理

測量法に基づく国土地理院承認使





## すばやく避難行動を取るために

洪水による被害の発生が予想される場合、市の災害対策本部から、市ホームページ・市フェイスブック・テレビ・ラジオ・防災行政無線(スピーカー)や広報車などを使って市民の皆様へ避難に関する情報をお知らせいたします。テレビ・ラジオをつけて最新の気象情報、災害情報に注意し、いつでも避難できるように準備をしてください。

災害の危険度	警戒レベル	状況	避難情報と気象情報	とるべき避難行動
高	警戒レベル 5	災害発生又は切迫	避難情報 緊急安全確保 <sup>※1</sup> 気象情報 大雨特別警報 氾濫発生情報	命の危険 直ちに安全確保!
～警戒レベル4までに必ず避難!～				
	警戒レベル 4	災害のおそれ高い	避難情報 避難指示 気象情報 土砂災害警戒情報 氾濫危険情報	危険な場所から 全員避難
	警戒レベル 3	災害のおそれあり	避難情報 高齢者等避難 <sup>※2</sup> 気象情報 大雨・洪水警報 氾濫警戒情報	危険な場所から 高齢者等は避難
	警戒レベル 2	気象状況悪化	気象情報 大雨・洪水注意報 氾濫注意情報	避難に備え、ハザードマップなどにより自らの避難行動を確認
低	警戒レベル 1	今後気象状況悪化のおそれ	気象情報 早期注意情報(警報級の可能性)	災害への心がまえを高める

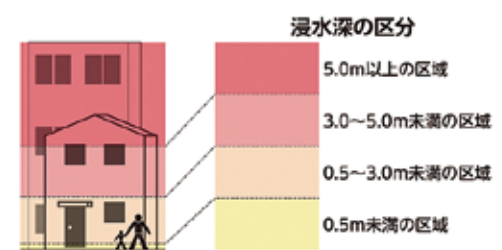
※1: 市町村が災害の状況を確実に把握できるものではない等の理由から、必ず発令される情報ではありません。  
 ※2: 高齢者等以外の人も必要に応じ、普段の行動を見合わせ始めたり、避難の準備をしたり、危険を感じたら自主的に避難するタイミングです。

釧路川・別保川で想定し得る最大規模の雨量 387mm/24hr  
 ※釧路川の既往最大の洪水である大正9年に発生した洪水の降雨の約2倍

### 凡 例

- 総合病院
- 警察施設
- 消防施設
- 国道
- 県道
- 鉄道
- 行政区域界
- 急傾斜地崩壊危険箇所
- 地すべり危険箇所
- 家屋倒壊等氾濫想定区域(河岸浸食)

### 着色された色の見方



■マップに着色された色は、それぞれの地点の最大の浸水深を示しています。  
 ■この図は標準的な建物の大きさと浸水深との関係を示しています。

000 (1km=4cm)  
 1500 2000m

デジタルマップ  
 QRコードで  
 見れます。

毎月発行  
 課 ☎31-4207  
 用) R2.Jh 00-GISMAP44875号



参加料の記載のないものは無料です。/市外局番(0154)を省略しています。/市役所本庁舎は「市役所」、市役所防災庁舎は「防災庁舎」に省略しています。

# ☆市からのお知らせ



記号の説明

日時 場所・会場 集場所 対象 定員 内容  
料金(税込) 持参 その他 申込方法 問合せ先  
阿寒町行政センター 音別町行政センター

■市役所 0154-23-5151 0154-23-5222 ■阿寒町行政センター 0154-66-2121 ■音別町行政センター 0154-6-2231

※広報くしろ1月号に掲載の催し物およびイベント等は、新型コロナウイルス感染症の感染拡大防止のため、変更または中止となる場合がありますので、詳細は主催者等にお問い合わせください。

## 催し



### 1月の自然観察会

#### ●世界湿地の日記念

「冬のエコツアー2022」

日 2月5日(土)午前10時～午後3時 / 所 温根内 / 対 小学校3年生以上(小学生は保護者同伴) / 定 15人(申込多数の場合抽選) / 申 1月14日(金)までに電話で釧路国際ウェットランドセンター(0154-32-3110)へ

#### ●連凧を作って揚げよう

日 1月8日(土)午前10時～正午 / 定 10人 / 料 100円(材料費) / 申 電話で塘路湖エコミュージアムセンター(0154-487-3003)へ

#### ●湿原アニマルトラッキング

雪の上の足跡などから、湿原周辺の動物の暮らしについて考えます。

日 1月16日(日)午前10時～正午 / 定 10人 / 申 電話で温根内ビジターセンター(0154-65-2323)へ

#### ●塘路湖でワカサギ釣り体験!

日 1月29日(土)午前10時～午後0時30分 / 所 塘路湖エコミュージアムセンター / 対 現地または市役所 / 対 小学校4～6年生およびその兄弟(こどもレンジャーの登録が必要です) / 定 10人(保護者1人見学可。応募多数の場合抽選) / 申 ワカサギ釣り体験、御神渡りなどの観察会 / 日 1月4日(火)～14日(金)に電話またはメールで釧路湿原国立公園連絡協議会(0154-31-4594 ka-shizenhogo@city.kushiro.lg.jp)へ

### 釧路市民憲章推進書道展・ポスター展

日 1月21日(金)～23日(日)午前9時～午後5時 / 所 コーチャンフォー釧路文化ホール展示ホール / 対 市内小学生の書道作品および市内中学生のポスター作品展示 / 申 市民生活課(0154-31-4590)

### 釧路市新年交礼会

日 1月5日(水)午前11時 / 所 観光国際交流センター / 料 会券1,000円(当日販売無し) / 申 秘書課(0154-31-4501)

### 動物園 0154-56-2121

●1月の休園日 = 1月1日(土)・2日(日)、毎週水曜日※水曜日が祝日の場合は開園

#### ●新春オリジナルグッズプレゼント(先着100組)

日 1月3日(月) / 所 正門窓口で入園者1家族につき1個プレゼント※無くなり次第終了

#### ●そり山と歩くスキーコース※未定

そり山は野外ステージ前、歩くスキーコースは展示館の横です。積雪状況を見ながらの作成となるため、詳細はお問い合わせください。

#### ●釧路市動物園協会 新春イベント

日 1月3日(月) / 所 展示館売店 / 対 今年の運試し!ガラポン抽選会!※先着100人に抽選券配布

### ふれあいホースパーク 0154-56-2566

●冬季営業時間 = 午前9時30分～午後3時30分

#### ●休園日 = 毎週火・水曜日

#### ●おおきな鞍馬に跨り記念写真

馬車を引く大きな馬に跨り写真を撮ろう。この大きさを体感してください。

日 2月28日(月) / 料 1,100円

#### ●寒い冬こそ馬に乗ろう

通常「引き馬」体験が540円で1週のところ、2月までは2周できます。

#### ●引き馬乗り放題パスポート

日 2月28日(月) / 料 1カ月2,000円

#### ●平日トレ得プラン

日 2月28日(月)の平日 / 料 [70分ホーストレッキング]4,400円(通常5,500円)

#### ●各種イベント詳細はお問い合わせください。

### コア鳥取 0154-53-3199(月曜休館)

#### ●ふまねっと体験講座

日 1月12日(水)、26日(水)午前10時～11時30分 / 定 各20人 / 料 500円(1日の場合は300円) / 申 料金持参で窓口へ

### コア大空 0154-91-0504(月曜休館)

#### ●大空ちびっこ運動広場

日 1月9日(日)午後1時～4時 / 対 未就学児(保護者同伴)※小学生以上は含まれません / 申 上履き / 申 当日直接窓口へ(詳細は事務室まで)

### コアかがやき 0154-39-5070(月曜休館)

#### ●みはら・かがやき食堂(数量限定)

日 1月15日(土)午前11時30分～午後1時30分 / 料 300円(小学生100円) / 日 1月5日(水)午前10時から事務室来館受付(電話受付、当日受付不可)

### 丹頂鶴自然公園 0154-56-2219

#### ●新春イベント「タンチョウのおもてなし」(要入園料)

日 1月8日(土)午前10時～午後2時 / 対 ツルクジのプレゼント(先着60人)、園内ミニガイド(午前11時、午後2時)、折り紙教室等

#### ●冬のタンチョウクイズ(要入園料)

期間中、タンチョウに関するクイズが書かれた用紙を受付窓口で配布。園内のタンチョウを観察しながらクイズの答えを用紙に記入し、お帰りの際に受付窓口へ提出してください。全問正解者の中から抽選でタンチョウグッズをプレゼントします。

日 1月8日(土)～15日(土) / 対 入園者

### 山花温泉リフレ 0154-56-2233

#### ●山花ギャラリー 笹川りか

「日本習字 すずらん教室 生徒作品展」

日 1月1日(土)～31日(月)

#### ●加工体験会

「おばあちゃんの里芋にっころがし」

日 1月13日(木)・14日(金)午前10時30分～11時30分 / 定 各日4人 / 料 600円 / 申 1月1日(土)午前10時から電話で

#### ●入浴・お食事セット券

販売期間 = 通年 / 有効期限 = 購入日から6カ月 / 料 1,200円(通常1,470円)

### 釧路フィッシャーメンズワーフM00 0154-23-0600

#### ●MOO新春初売

日 1月2日(日)午前10時～

#### ●MOOお楽しみ福袋&各店福袋販売

日 1月2日(日)午前10時 / 所 MOO1階特設会場

#### ●釧路若鷺会 新春出初め式

日 1月2日(日)正午 / 所 MOO岸壁エプロン広場

#### ●営業時間のお知らせ

[1・2階ショッピングゾーン]1月2日(日)・3日(月)午前10時～午後5時

#### ●休業日のお知らせ

1月1日(土)は全館休業。1月12日(水)は1・2階ショッピングゾーン、2・3階飲食店および5階アリーナは休業。

#### ●2階港の屋台 出店者募集中!

お気軽にご相談ください。

### 道の駅阿寒丹頂の里 0154-66-2969

#### ●赤いベレー(0154-66-2330)

【甘酒無料振る舞い※数量限定】

日 1月1日(土)～3日(月)

#### 【くじ付き福餅プレゼント※数量限定】

日 1月2日(日)・3日(月) / 所 レストラン鶴で食事をされた方、赤いベレーで入浴される方

#### 【1月10日(月)成人の日】

今年成人式を迎える方は、年齢を証明できる物持参で無料で入浴できます。

#### ●阿寒マルシェ(0154-66-1222)

【ペア入浴券つき福袋※各日限定10袋】

日 1月1日(土)～3日(月) / 料 3,000円

#### ●阿寒丹頂の里「クレインズテラス」(0154-66-2969)

エゾシカドック480円を240円で販売します(数量限定)。

日 1月1日(土)～3日(月)

#### ●阿寒国際ツルセンター「グルス」(0154-66-4011)

#### 【自然観察会(要入館料)】

日 1月9日(日)午前9時 / 対 長靴

### サンライフ釧路 0154-42-3554

#### ●簡単コアトレ×ミットエクササイズ 教室金曜夜コース

日 1月7日～2月25日の毎週金曜日午後7時～8時30分(全8回) / 料 2,500円(全8回分)

#### ●ダイエットボクシング教室

土曜午後コース

日 1月8日～2月26日の毎週土曜日午後2時～3時40分(全8回) / 料 2,500円(全8回分)

#### ●プリザーブドフラワー体験講座

～バラとアジサイを使ったアレンジ～

日 1月15日(土)午前10時～11時 / 定 8人程度 / 料 2,200円 / 申 1月13日(木)まで

#### ●パワーヨガ体験講座⑤

～代謝を上げる!ステップ台&ヨガ～

日 1月20日(水)午前10時30分～11時30分 / 定 10人程度 / 料 700円 / 申 1月18日(火)まで

#### ●ワンステップ!就活支援セミナー①

～印象的な履歴書の書き方～

日 1月21日(金)午後1時30分～3時 / 定 6人程度 / 申 1月18日(火)まで

#### ●健康体づくり講座 火曜コース

日 2月1日～3月22日の毎週火曜日午後1時30分～3時(全8回) / 定 5人程度 / 料 3,300円(傷害保険料含む) / 申 1月26日(水)まで

### 音別体験学習センターこころみ 0154-6-9000

#### ●冬の星空探検

日 ①1月15日(土)、②29日(土)、③2月5日(土)各午後6時30分～7時30分 / 定 3歳以上(未成年者は保護者等同伴) / 定 各日10人(3人未満の場合中止) / 対 口径20cmクーデ式望遠鏡で惑星と冬の星座を観察体験 / 料 220円 / 所 JR音別駅から施設まで送迎あり / 申 ①は1月5日(水)～12日(水)、②③は1月5日(水)～26日(水)に電話で



参加料の記載のないものは無料です。/市外局番(0154)を省略しています。/市役所本庁舎は「市役所」、市役所防災庁舎は「防災庁舎」に省略しています。

**第37回北方領土の日啓発書道展**

回 1月31日(月)～2月4日(金)市役所1階ギャラリー、2月8日(火)～13日(日)まなぼつと幣舞2階市民自由広場/市民生活課(☎31-4590)

**新春「木遣り、縄振り、梯子乗り」**

市内のとび職人が梯子乗りなどの伝統芸能を披露します。  
回 1月4日(火)午前10時30分/市役所前ポーチ/商業労政課(☎31-4548)

**募集**



**職員・公募委員等**

**会計年度任用職員**

①22(令和4)年度児童厚生員  
応募資格=次のいずれかに該当する方または、いずれかの資格を有する見込みの方  
○幼稚園、小・中学校、高校のいずれかの教諭の資格を有する方 ○保育士の資格を有する方 ○社会福祉士の資格を有する方 ○児童福祉施設の設備及び運営に関する基準(昭和23年厚生労働省令第63条)第38条に該当する方  
/募集人数=12人程度/給与=月額12万8,080円～16万960円(勤務年数、経験年数により変動)  
②22(令和4)年度児童館等管理人  
募集人数=3人/給与=月額4万7,129円～4万8,580円(勤務年数、経験年数により変動)/業務内容=児童館等の清掃や管理業務  
【共通】試験日時=随時/試験内容=面接/任用期間=4月1日～2023(令和5)年3月31日(更新の可能性あり)/募集期間=～1月12日(水)/子ども育成課で配布または市ホームページにある「受験申込書」「受験申込履歴書」に必要事項を記入の上、直接または郵送で防災庁舎3階子ども育成課子ども未来づくり担当(☎085-8505黒金町7-5☎31-4584)へ※①は応募資格を証明する書類を、資格を有する見込みの方は「在学証明書」を添付。

**その他**

**「くしろ冬まつり」ボランティアスタッフ**

回 2月5日(土)・6日(日)午前9時30分～午後5時※1日のみでも大歓迎。参加可能な時間帯により業務内容を調整/観光国際交流センター前庭/会場設営、催事・氷雪滑り台運営等/2月1日(火)までにくしろ冬まつり会(FMくしろ内☎47-0808)へ  
※高校、高専、大学のインターンシップも受け入れています。  
※ボランティアスタッフなどの関係者用、来場者用の駐車場はありません。公共交通機関または有料駐車場をご利用ください。

**脳の健康度テスト**

回 1月17日(月)、31日(月)午前10時～11時30分(全2回)/防災庁舎5階会議室A/65歳以上で認知症と診断されていない市民で、両日参加できる方/40人/認知症になる前に低下しやすい脳の機能を測る「ファイブ・コグ検査」、認知症予防の講話/1月4日(火)から電話で介護高齢課高齢福祉担当(☎23-5185)へ

**元気な今から始めよう！「介護予防のキホン」セミナー**

回 1月29日(土)午後1時30分～3時30分/アクティブシニア、介護予防に関心のある方/25人/錦町立体駐車場および河畔駐車場は3時間まで無料。動きやすい服装でお越しください/男女平等参画センターふらっと(☎65-1034)

**防災ワンデー「釧路防災講演会2022」～切迫する日本海溝・千島海溝沖の巨大地震に対する備えについて～**

地震津波災害への対策についての講演会とパネルディスカッションを開催します。事前申込が必要です。  
回 1月16日(日)午後1時/観光国際交流センター/200人/電話で、またはインターネット(☎https://forms.gle/RtkXQ3Ant5w7Q4u66)から消防本部予防課予防広報担当(☎23-0427)へ

**税・保険・年金**



**1月31日(月)は以下の市税等の納期限です**

- ・市道民税(第4期)
- ・国民健康保険料(第8期)
- ・後期高齢者医療保険料(第8期)
- ・介護保険料(第8期)

※いずれも普通徴収分

- ・1月分保育園保育料

**●市税等 休日の納付相談窓口**

回 1月22日(土)午前9時～午後5時  
◆市税等の滞納に対しては、動産・不動産を問わず差し押さえを執行し厳しく対処しています。納付に当たってお困りの際は納税課までご相談ください。  
☎納税課(☎31-4517・4518)  
■納付には便利な口座振替を■

**傷病手当金の適用期間を22(令和4)年3月31日(木)まで延長しました**

国民健康保険または後期高齢者医療制度に加入している被用者の方が、新型コロナウイルス感染症に感染するなどした場合に支給する傷病手当金の適用期間を延長しました。詳細は市ホームページをご覧ください。  
☎[国民健康保険に関すること]国民健康保険課保険担当(☎31-4527)、[後期高齢者医療に関すること]医療年金課医療給付担当(☎31-4526)

**21(令和3)年分公的年金等の源泉徴収票を送付します**

1月中旬に発送します。お手元に届くまで10日程度かかる場合がありますのでお待ちください。  
☎ねんきんダイヤル(☎0570-05-1165)、釧路年金事務所(☎61-6000)

**償却資産の申告は1月31日(月)までに**

22(令和4)年1月1日現在、事業のための償却資産を市内に所有している法人や個人の方は、資産の名称や取得価額等を申告してください。

資産の種類	申告資産の例	
第1種	構築物(建物附属設備を含む)	舗装路面、塀、広告塔、受・変電設備、屋外給排水・給油・ガス設備等
第2種	機械および装置	製造・加工・建設・印刷製本等の機械、荷役・運搬・クリーニング等設備・太陽光発電設備等
第3種	船舶	漁船、釣船、ボート、ひき船等
第5種	車両および運搬具	フォークリフト等の大型特殊自動車等
第6種	工具・器具・備品	陳列ケース、冷蔵庫、コンピューター、ドリル、自動販売機、理容および美容機器等

申告期限=1月31日(月)/申告・資産税課(☎23-5198)

**年末調整の給与支払報告書等の提出は1月31日(月)までです**

21(令和3)年中に給与・報酬等を支払った事業主の皆さんは、給与支払報告書等の法定調書を作成し、1月31日(月)までに必ず提出してください。各法定調書の提出先は以下のとおりです。

法定調書	提出先
・給与所得の源泉徴収票 ・退職所得の源泉徴収票 ・不動産の使用料等の支払調書 ・その他の支払調書(給与所得の源泉徴収票等の法定調書合計表を添付)	所轄税務署長
・給与支払報告書(個人別明細書)(給与支払報告書(総括表)を添付) ・退職所得の特別徴収票	市町村長(給与支払報告書は22(令和4)年1月1日現在、従業員が住民票を有している市町村別に提出)

※作成・提出については、「給与所得の源泉徴収票等の法定調書の作成と提出の手引」をご覧ください。各法定調書の提出先にお問い合わせください。※社会保障・税番号制度(マイナンバー制度)の導入により、16(平成28)1月1日以後の金銭等の支払等に係る支払調書には、原則として金銭等の支払いを受ける方および支払者等のマイナンバーまたは法人番号を記載する必要があります(ただし、本人へ交付する源泉徴収票や支払調書等へのマイナンバーの記載は必要ありません)。☎市民税課市民税担当(☎31-4514)、釧路税務署(☎31-5100)



**環境**



**環境事業課からのお知らせ**

●高山への自己搬入について  
年末年始は大変混み合いますので、早めの搬入をお願いします。  
開場=[月～土曜日(祝日を含む)]午前9時～午後4時30分、[日曜日、12月31日(金)]午前9時～午後0時30分※計量やごみを降ろす時間が必要ですので、終了時間の30分前までに入場してください/休日=1月1日(土)～3日(月)  
※詳細はお問い合わせください。  
【可燃ごみ】釧路広域連合清掃工場(☎92-2002)  
【不燃ごみ・粗大ごみ】環境事業課(☎31-4551)  
●冬期間のごみステーション・資源物ステーションの除雪にご協力を  
除雪されていないと、排出や収集の支障となります。特に資源物ステーションは、籠等の設置が困難となりますので、共同で使用しているステーションの除雪にご協力ください。  
●年末年始はおいしく残さず食べきましょう  
外食時には、適量注文でおいしく食べきましょう。食べきれない料理は、お店に確認して持ち帰りましょう。  
●1月の不燃ごみの収集日  
[釧路・音別地域]第1・3水曜日の地区は1月5日(水)、19日(水)、第2・4水曜日の地区は1月12日(水)、26日(水)、[阿寒地域]第2・4金曜日の地区は1月14日(金)、28日(金)、第2・4土曜日の地区は1月8日(土)、22日(土)※各該当地区はクリーンカレンダーをご覧ください。☎環境事業課廃棄物対策担当(☎31-4551)、☎市民課環境担当(☎66-2211)、☎市民課環境担当(☎01547-6-2231)

**福祉**



**高額介護サービス費の申請について**

介護保険のサービスを利用した1カ月分の自己負担額(食費、居住費などを除く)が下表の区分に応じた自己負担の上限額を超えた分については、申請により払い戻しになります(提供月より2年で効効)。

区 分	自己負担の上限額
市民税非課税世帯	
課税年金収入と合計所得金額(年金雑所得を除く)の合計額が80万円以下の方など	15,000円
上記の合計額が80万円を超える方	24,600円
市民税課税世帯	
課税世帯で下記に該当しない方	44,400円
世帯内に課税所得145万円以上380万円未満	44,400円
世帯内に課税所得145万円以上の第1号被保険者(65歳以上の方)がいる場合	93,000円
課税所得が690万円以上	140,100円



参加料の記載のないものは無料です。/市外局番(0154)を省略しています。/市役所本庁舎は「市役所」、市役所防災庁舎は「防災庁舎」に省略しています。

**申請方法** = 申請書を郵送で介護高齢課介護給付担当(〒085-8505黒金町7-5 ㉓31-4553)へ※申請書がない方は本人名義の通帳など、振込先の口座番号が確認できるものを持参の上、窓口へお越しいただくか、お問い合わせください。

**高齢者の「障害者控除対象者認定書」を交付しています**

所得税や市・道民税の障害者控除を受けることができる、高齢者の「障害者控除対象者認定書」を交付しています。㉓各種障害者手帳の交付を受けていない65歳以上の要介護認定を受けている方で、障がい者に準ずると市が認定した方/㉓障がい福祉課(㉓31-4537)、介護高齢課介護認定担当(㉓31-4597)

**健康**



**後期高齢者歯科健康診査**

㉓1月31日(月)/㉓市内に住所を有する後期高齢者医療被保険者/㉓問診、口腔内診査、口腔機能評価/㉓保険証/㉓電話で直接実施医療機関へ/㉓医療年金課医療給付担当(㉓31-4526)

**子宮頸(けい)がん・乳がん検診無料クーポン券の有効期限が迫っています!**

対象者には21(令和3)年5月下旬にクーポン券を発送しています。早めにご利用ください。  
㉓【子宮頸がん】20歳、【乳がん】40歳※年齢は21(令和3)年4月1日現在の年齢/有効期限 = 22(令和4)年3月31日(木)/㉓健康推進課(㉓31-4524)

**ノロウイルスの感染症にご注意ください**

ノロウイルスによる感染性胃腸炎の人への感染は、ウイルスに汚染された飲食物を口にすることや、人から人への二次感染によって起こるものです。手洗いの励行、調理器具等の消毒洗浄、食品の十分な加熱等、細菌性食中毒と同じ予防策が有効です。

初期症状は、風邪と間違えやすいので注意が必要です。感染が疑われたら医師の診断を受けてください。  
㉓健康推進課(㉓31-4524)、釧路保健所(㉓65-5825)

**子育て・教育**

**ひとり親家庭のお父さん、お母さんへお知らせ**

●ひとり親家庭のための自習室  
㉓1月11日(火)、17日(月)、24日(月)、31日(月)午後1時30分～4時30分/㉓資格取得や高等学校卒業程度認定試験合格等を目指しているひとり親家庭等の親および子(託児あり。要予約)/㉓学習アドバイザー付き

●パソコン学習室  
㉓1月18日(火)、25日(火)午前10時～午後3時/㉓ひとり親家庭等の親(要予約)/㉓7人

●弁護士による無料法律相談  
㉓1月19日(水)午後1時30分～4時/㉓ひとり親、寡婦および離婚前の方(託児あり。要予約)/㉓4人/㉓離婚、親権、養育費、面接交渉権等  
【共通】㉓子ども家庭サポートステーションあさひ/㉓釧路母子家庭等就業・自立支援センター(㉓22-2401)

**1月の子育て講座**

●知っておきたい!子どもの発達

㉓1月20日(木)午前10時30分～11時30分/㉓0歳～就学前のお子さんとその家族、妊婦、子育てに携わっている方/㉓11組/㉓感染予防や子どもの生活について等/㉓㉓中部子育て支援拠点センター(㉓38-5037)

●気持ちを楽に!

子どもも大人も楽しめる食事  
㉓1月28日(金)午前10時30分～11時30分/㉓0歳～就学前のお子さんとその家族、妊婦、子育てに携わっている方/㉓15組/㉓具体的な離乳食、幼児食のアレンジ等/㉓㉓親子つどいの広場昭和(㉓55-2231)



**就学援助 新入学児童学用品費の入学前支給のご案内**

22(令和4)年4月に市内の小学校に入学する子どもがいる家庭で、経済的に困りの保護者の方に、就学援助制度の支給費目のうち入学準備に必要な新入学児童学用品費の支給を入学前の3月に行います。支給条件等詳細は各家庭に送付した案内、または市ホームページをご確認ください。  
申請方法 = 1月5日(水)～20日(木)に受給申請書を直接、市教委教育支援課学校教育担当(㉓23-5186)、市教委総務課阿寒教育担当(㉓64-6194)、市教委総務課音別教育担当(㉓01547-6-2034)へ※阿寒湖温泉地区にお住まいの方は㉓阿寒湖温泉支所へ※期間内に提出されない場合、支給を受けることはできません/㉓市教委教育支援課(㉓23-5186)

**22(令和4)年度新入学児童・生徒保護者説明会**

㉓小・中学校に入学するお子さんのいる保護者※対象となる世帯には1月下旬に「入学通知書」を発送し、個別に入学指定校・説明会の案内をいたします。日程は変更になる場合がありますので、必ず「入学通知書」を確認してください。

小学校名	開催日時	小学校名	開催日時	中学校名	開催日時
愛国小	2/14(月) 14:00	新陽小	2/9(水) 14:00	大楽毛中	2/10(木) 13:30
青葉小	2/9(水) 14:00	清明小	2/16(水) 13:30	北中	2/1(火) 13:30
芦野小	2/2(水) 13:30	中央小	2/15(火) 10:00	共栄中	2/1(火) 14:00
興津小	2/9(水) 13:30	朝陽小	2/7(月) 13:30	景雲中	2/22(火) 14:00
大楽毛小	1/26(水) 14:00	鶴野小	2/10(木) 13:30	桜が丘中	2/4(金) 14:30
共栄小	2/10(木) 10:30	鳥取小	2/9(水) 14:30	青陵中	2/5(土) 10:45
釧路小	2/10(木) 13:30	鳥取西小	2/9(水) 10:30	鳥取中	2/4(金) 14:00
光陽小	2/12(土) 10:00	美原小	2/2(水) 13:30	鳥取西中	2/14(月) 13:30
湖畔小	2/3(木) 13:30	武佐小	2/2(水) 14:30	幣舞中	1/29(土) 10:20
桜が丘小	2/10(木) 13:30	山花小	2/7(月) 10:45	春採中	2/19(土) 10:00
東雲小	2/16(水) 13:30	阿寒小	2/9(水) 10:30	美原中	2/5(土) 9:50
昭和小	2/3(木) 14:00	阿寒湖小	2/7(月) 10:30	山花中	2/10(木) 13:30
城山小	2/18(金) 13:30	音別小	2/3(木) 13:30	阿寒中	2/4(金) 13:40
				音別中	2/2(水) 13:30

※各1時間30分程度  
㉓市教委教育支援課学校教育担当(㉓23-5186)

**各種相談・救急当番病院・各種がん検診**

**各種相談**

- お酒の悩み相談(健康推進課㉓31-4525)  
㉓1月12日(水)午後1時～3時/㉓防災庁舎3階相談室3(スズラン)※まずは防災庁舎4階健康推進課へお越しください。
- こころの健康相談※秘密厳守(釧路保健所㉓65-5825)  
面談相談 = 予約制/電話相談 = 月～金曜日午前9時～午後5時(祝日、夜間および1月1日(土)～3日(月)を除く)

**救急当番病院**

- 釧路市夜間急病センター(住吉2-12-37㉓44-6776)  
診療科目 = 内科、小児科/受付時間 = 午後6時30分～翌午前6時30分/診療時間 = 午後7時～翌午前7時
- 救急医療情報案内センター(㉓0120-20-8699、携帯電話・PHS 011-221-8699)
- 休日緊急歯科診療※日曜日、祝日(城山2-2-15釧路歯科医師会館内㉓42-8336)  
時間 = 午前10時～午後0時30分、午後2時～4時
- 小児救急電話相談【プッシュ】(㉓#8000) / 【その他】(㉓011-232-1599)  
時間 = 午後7時～翌午前8時



**胃がん・肺がん検診**

㉓月～金曜日、第1・3土曜日/㉓40歳以上(1年に1回受診可)/㉓受診日の5日前までに直接、釧路がん検診センター(㉓37-3370)へ

検診項目・内容	料金	検診機関
胃がん(バリウム検査)	1,140円	釧路がん検診センター
肺がん X線のみ	370円	
X線・喀痰検査	980円	

●巡回バス検診も実施します(胃がん・肺がん・大腸がん検診)

実施日	検診会場	実施日	検診会場
1月	12日(水) 大楽毛西会館 大楽毛生活館 大楽毛北3丁目町内会館	20日(木) 鳥取北会館 コア鳥取 鳥取南会館 老人福祉センター鶴風荘	
	13日(木) ビレッジハウス大楽毛駐車場(旧・雇用促進住宅大楽毛宿舎前) 山花農業生活センター	21日(金) 武佐わかば会館 春採下町会館 春採下町会館 昭和会館	
	14日(金) 中鶴野会館 大星会館 星が浦会館	24日(月) 武佐わかば会館 25日(火) 春採下町会館 26日(水) 春採下町会館 27日(木) 昭和会館 ときわ台町内会館 若草団地町内会館	
	15日(土) 大星会館 星が浦会館	28日(金) 昭和老人集会所 昭和会館 武佐会館 武佐第3集会所	
	19日(水) 鳥取神社 新富士生活館	29日(土) 昭園会館 5日(土) 橋南西会館	

【各検診共通】※生活保護受給世帯の方は、受給証明書持参で無料となります。※「無料クーポン券」もご利用いただけます(対象者のみ)。/㉓健康推進課(㉓31-4524)

**子宮頸がん・乳がん・大腸がん検診**

㉓子宮頸がん検診は20歳以上で偶数年齢の女性、乳がん検診は40歳以上で偶数年齢の女性(偶数年齢時に1回受診可)、大腸がん検診は40歳以上の市民(1年に1回受診可)/㉓直接下記の検診機関へ

検診項目・内容	料金	検診機関・対象
子宮頸がん(頸部細胞診)	1,190円	釧路がん検診センター
	1,270円	上記以外の検診機関
乳がん(マンモグラフィ)	1,260円	40歳代
	1,050円	50歳以上
大腸がん(便潜血検査)	550円	釧路がん検診センター
	630円	上記以外の検診機関

検診機関	子宮	乳
釧路がん検診センター(㉓37-3370)	○	○
釧路孝仁会記念病院(㉓0120-133-527)	○	○
釧路赤十字病院(㉓22-7171)	○	○
釧路労災病院(㉓22-7191)	○	○
市立釧路総合病院(㉓41-6121)	○	○
道東勤医協釧路協立病院(㉓24-6811)	-	○
足立産婦人科クリニック(㉓25-7788)	○	-
くしろレディースクリニック(㉓32-1020)	○	-
ひろせクリニック(㉓64-6315)	-	○

※大腸がんの検診医療機関については、市ホームページでご確認いただくか、健康推進課へお問い合わせください。



参加料の記載のないものは無料です。／市外局番(0154)を省略しています。／市役所本庁舎は「市役所」、市役所防災庁舎は「防災庁舎」に省略しています。

**22(令和4)年度  
新規保育施設利用申込について**

4月から新たに市内の認可保育施設の利用を希望するお子さんの申込受付を行います。事前に交付を受けた利用申込書に関係書類を添えてお申し込みください。お子さんの面談も同時に行いますので、一緒にお越しください。  
**回**【①第1次申込受付】12月27日(月)～22(令和4)年1月14日(金)(年末年始および土・日曜日、祝日を除く)、【②第2次申込受付】1月31日(月)～2月4日(金)／**回**こども育成課(①のみ)、**回**保健福祉課は午前9時30分～午後4時30分、認可保育所、認定こども園、地域型保育事業施設は午前9時30分～午後4時※認可保育所、認定こども園、地域型保育事業施設は事前に各施設へお問い合わせください／**回**こども育成課保育担当(回31-4541)

**その他**

**上下水道料金  
夜間・日曜納付相談窓口**

夜間=1月18日(火)午後8時まで／日曜=1月23日(日)午前9時～午後5時／**回**上下水道料金お客様サービスセンター(南大通2-1-121)／**回**第一環境(株)釧路事務所(上下水道部検針および収納等業務受託会社回43-2161)

**「釧路市民文化会館」の愛称は引き続き「コーチャンフォー釧路文化ホール」**

市教委では、釧路市民文化会館の安定的な管理運営を図るための財源確保を目的として、18(平成30)年9月1日から、釧路市民文化会館にネーミングライツ(愛称を付与する権利)を導入し、このたび引き続き27(令和9)年3月31日まで「コーチャンフォー釧路文化ホール」を愛称として使用することが決まりました。  
**契約者**=(株)リアブル／**愛称**=[日本語表記]コーチャンフォー釧路文化ホール、[英語表記]Coach and Four Kushiro Culture Hall／**回**生涯学習課(回31-4579)

**市民意見提出手続条例に基づく  
意見募集結果のお知らせ**

皆さんからのご意見を踏まえ、計画案を取りまとめました。ご意見、ありがとうございました。  
**●釧路市耐震改修促進計画(第3期)素案今後の参考とするもの** 1件  
**回**建築指導課指導防災担当(回31-4569)

**都市計画変更案の縦覧を行います**

市が決定する「釧路圏都市計画道路」の都市計画変更案の縦覧を行います。詳細は市ホームページをご覧ください。  
**回**1月7日(金)～21日(金)／**回**都市計画課都市計画担当(回31-4555)

**水道工事による交通規制のお知らせ**

道道釧路環状線(宮本2丁目ぶちどーる・ミサワホーム付近)の車道および歩道を交通規制(対面通行幅員減少等)して、地震に強い水道管に取り替える工事を行っています。工事に伴い、ご不便、ご迷惑をお掛けしますが、ご理解とご協力をお願いします。  
**回**～2月下旬(午後8時～午前6時)※一部、日中工事・片側交互通行等あり  
**回**上下水道部水道整備課建設担当(回43-2163)



**市有地を売ります**

**●一般競争入札による売払**

**売払物件**

- ①【物件番号14】土地：鶴ヶ岱3丁目35番2 宅地4,839.05㎡(1,463.81坪)  
 ※建物(旧釧路ユース・ホテル)の解体条件付き
- ②【物件番号15】土地：川北町7番54 宅地1,452.69㎡(439.43坪)、建物(旧川北会館)：木造平屋建 299.52㎡(90.6坪)  
 参考価格＝①16,635,000円 ②21,960,000円／入札参加申請期間＝1月7日(金)～20日(木)午後5時／現地説明日時※要事前連絡＝1月12日(水)①午後2時 ②午後3時／入開札日時＝1月28日(金)①午前10時 ②午後1時30分／入開札会場＝市役所3階大会議室／**回**①物件番号14は市有財産対策室(回23-5195)、②物件番号15は市民生活課(回31-4590)

**市民意見提出手続条例に基づき、皆さんの意見を募集します**

下記の素案の詳しい内容は、各公表場所に備え付けの資料か市ホームページをご覧ください。

第2次釧路市都市計画マスタープラン(地域別構想)の策定	
内 容	都市計画マスタープランは、都市づくりの具体性ある将来ビジョンを確立し、あるべき市街地像、課題に応じた整備方針、都市生活、経済活動を支える諸施設の計画等をきめ細かく、かつ総合的に定め、都市計画の方針を示すために策定するもの。 地域別構想は、昨年度策定した、第2次釧路市都市計画マスタープラン(全体構想)を踏まえ、地域住民とともに地域の特徴や課題を整理し、地域レベルのまちづくりの方針を策定するもの。
募集期間	～1月中旬
原案の公表場所	市役所・各行政センター1階市政情報コーナー、各支所、市ホームページ 市役所5階都市計画課
提出・問合せ先	都市計画課都市計画担当(〒085-8505黒金町7-5 回31-4555 回25-8149 回to-toshikei@city.kushiro.lg.jp)

釧路市水道ビジョン及び釧路市下水道ビジョンの策定	
内 容	水道事業および下水道事業の現状と課題を踏まえた上で、取り組むべき施策等をまとめ、12(平成24)年に策定した釧路市水道ビジョン及び下水道ビジョンは、今年度をもって現行の計画期間が終了することから、新たに22(令和4)年度～31(令和13)年度を計画期間とするビジョンを策定するもの。
募集期間	～1月中旬
原案の公表場所	市役所・各行政センター1階市政情報コーナー、各支所、市ホームページ 上下水道部
提出・問合せ先	上下水道部経営企画課(〒085-0841南大通2-1-121 回43-2169 回43-0080 回ke-keieikikaku@city.kushiro.lg.jp)

釧路市食育推進計画の策定	
内 容	釧路市食育推進計画は、食育基本法第18条第1項の規定に基づく市町村食育推進計画として、市の食育の取り組みを効果的に推進することを目的とし、22(令和4)～26(令和8)年度を計画期間とする計画を策定するもの。
募集期間	～1月下旬
原案の公表場所	市役所・各行政センター1階市政情報コーナー、各支所、市ホームページ 市役所4階農林課
提出・問合せ先	農林課農林振興担当(〒085-8505黒金町7-5 回31-2552 回31-2553 回no-nourin@city.kushiro.lg.jp)

【共通】意見の提出方法＝住所、氏名(団体名)、電話番号を記入の上、メール、郵送、信書便、ファクス、持参で提出してください。様式は問いません。

**港への立ち入り禁止**

釧路港の防波堤や荷役作業区域は非常に危険です。特に、冬期間の港内は路面凍結等により一層危険性が増すため、関係者以外は港へ立ち入らないでください。  
**回**港湾空港課(回53-3371)

**交通事故に十分お気をつけください**

本格的な冬を迎え、路面凍結による交通事故の増加が懸念されます。車を運転する時はもちろん、歩く時にも路面状況にご注意ください。  
**回**市民生活課(回31-4521)

**各種相談**

相談にお越しの際は、マスクの着用をお願いします

- 女性のための無料法律相談(要予約)  
**回**1月12日(水)午後1時～3時／**回**4人／**回**①1月5日(水)午前9時から電話で男女平等参画センターふらっと(回65-1034)へ  
**回**空き家無料合同相談会(要予約、当日受付可)  
 市内に空き家を所有している方、市内の空き家に関する問題でお困りの方を対象として、民間専門家6団体と市が合同で相談会を開催します。  
**回**1月14日(金)午後1時～4時／**回**防災庁舎5階会議室／**回**1月7日(金)までに建築指導課指導防災担当(回31-4569)へ  
**回**障がい者就労支援相談(要予約)  
**回**1月20日(木)午後1時～4時／**回**防災庁舎3階障がい福祉課／**回**障がい福祉課(回23-5201)、障がい者就業・生活支援センターぶれん(回65-6500)  
**回**全国一斉生活保護無料相談会(回0120-052-088)※秘密厳守  
**回**1月30日(日)午前10時～午後4時／**回**釧路青年司法書士協議会(回0155-27-3113)  
**回**生活相談支援センター「くらしごと」(要予約)  
**回**月～金曜日(祝日を除く)午前9時～午後6時／**回**生活や就労に関する相談／**回**くらしごと(北大通12-1-14ビケンワークビル1階回65-1250)  
**回**法律相談(要予約。先着6人)  
**回**1月21日(金)、2月4日(金)午後1時～3時  
**回**人権相談(要予約。先着5人)  
**回**1月14日(金)、28日(金)午後1時～3時30分  
**回**【共通】**回**市役所1階市民相談室／**回**相談日の1週間前の金曜日午前8時50分から電話で市民協働推進課(回31-4504・4505)へ  
**回**行政相談  
**回**①1月4日(火)、②18日(火)各午後1時～3時／**回**市役所1階市民相談室／**回**①は12月28日(火)正午まで、②は1月17日(月)正午までに電話で釧路行政監視行政相談センター(回23-7136)へ



# 生涯学習ガイド 1月

日…日時 所…場所・会場 集…集合場所 対…対象限定 定…定員締切 抽…多数時抽選 入…要入館料  
料…要料金 申…要事前申込 問…問合先 詳…詳細を各施設へお問い合わせいただく必要があるもの

※特に記載のないものは、参加無料、当日直接会場へ行く催しです。※都合により開催時間等が変更になる場合があります。

- 市立博物館  
春湖台1-7 ㉿41-5809
- 埋蔵文化財調査センター  
春湖台1-7 ㉿43-0739  
【休館日】  
月曜日、1(土)~3(月)、11(火)
- 市立美術館  
幣舞町4-28 ㉿42-6116  
【休館日】月曜日  
1(土)~3(月)

- 生涯学習センター  
幣舞町4-28 ㉿41-8181  
【休館日】月曜日、  
1(土)~3(月)
- コーチャンフォー  
釧路文化ホール  
(市民文化会館)  
治水町12-10 ㉿24-5005  
【休館日】月曜日、1(土)~3(月)

※広報くしろ1月号に掲載の催し物およびイベント等は、新型コロナウイルス感染症の感染拡大防止のため、変更または中止となる場合があります。詳細は主催者等にお問い合わせください。

## 市立博物館

~16(日)	9:30~17:00	企画展「紙面で振り返る戦後・釧路～釧路新聞創刊75周年～」	池や湖、湿原の水たまりに生育する「水草(水生植物)」の少し変わった生き方を紹介します。	
	9:30~17:00	ミニ展示「土器がつかないだ釧路へのみち」		
~2/27(日)	9:30~17:00	企画展「釧路のまちと人～移り変わる風景とくらし～」		博物館友の会の皆さんによる湿原クラフトやお手紙コーナーで一緒に楽しみませんか。
~3/6(日)	9:30~17:00	ミニ展示「水に生きる植物」		古代のアクセサリー「まが玉」を滑石などのやわらかい石をけずって作ります。
8(土)	10:30~14:30	冬の博物館まつり		およそ65年前頃の雄別鉄道や釧路臨港鉄道、国鉄釧網本線など、道東各線を中心とした写真を展示します。
9(日)	①9:30 ②13:30	まが玉をつくろう 小学生4年生以上 各20人 400円 ☎電話で埋蔵文化財調査センター(㉿43-0739)へ	冬の釧路湿原を走る「SL冬の湿原号」。点検や整備など、その運行を支える鉄道マンの姿を紹介します。	
22(土)~2/27(日)	9:30~17:00	企画展 私の博物館「昭和30年、北海道・鉄道の風景～竹中泰彦写真展～」		
	9:30~17:00	写真ミニ展示 「出区前・帰区後～SL冬の湿原号を支える人びと～」		

## 市立美術館

4(火)~2/6(日)	10:00~17:00	コレクション展 新収蔵品展+名品選展 尾山 <sup>のぼり</sup> 氏の卒業制作をはじめ、米坂ヒデノリ氏の彫刻等、近年コレクションに加わった新収蔵品をコレクション名品とともに紹介します。
-------------	-------------	---

## 生涯学習センター(まなぼとと幣舞)

大ホール 市民展示ホール 多目的ホール

講座	9(日)	10:00~12:00	くしろ子ども未来塾 300円※フラワーアレンジメントと華道は材料費別途	体力づくりから基礎学習、文化、芸術など、さまざまな講座があります。								
ホール	9(日)10:00	展	ライフ・ガーデン～ハンドメイドの展示・販売・ワークショップ～ ライフ・ガーデン 内海 ㉿090-4879-8490	13(木)~16(日)10:00	展	釧路書道連盟 新春展 釧路書道連盟 米川 ㉿090-8908-4167	16(日)13:00	大	21(令和3)年度第66回名士職域かくし芸 芸能大会 釧路更生保護女性会 中居 ㉿090-6994-4875	16(日)13:30	多	釧路ダンススポーツ協会 1月ダンスパーティー 釧路ダンススポーツ協会 工藤 ㉿22-7822
	18(火)19:00	大	白石加代子「百物語」 一財)釧路市民文化振興財団 ㉿24-5005	22(土)10:00	展	カラフル・マルシェ～ハンドメイドの展示・販売・ワークショップ～ カラフル・マルシェ 清野 ㉿090-3903-7090	28(金)~30(日)10:00(28(金)は13:00~)	展	友好都市鹿児島県出水市・釧路市「交流展示発表会」 釧路市文化団体連絡協議会 ㉿41-8181	30(日)13:00	大	友好都市鹿児島県出水市・釧路市「文化の交歓大会」 釧路市文化団体連絡協議会 ㉿41-8181

●22(令和4)年 第74回釧路市芸術祭参加団体を募集します。☎1月31日(月)までに芸術祭実行委員会事務局(まなぼとと幣舞㉿41-8181㉿41-8182)へ。  
※詳細は市ホームページをご覧ください。

## コーチャンフォー釧路文化ホール(市民文化会館)

大ホール 小ホール 展示ホール

9(日)14:00	大	2022「くしろ20歳のつどい」(成人式) 市教委生涯学習課 ㉿31-4579	15(土)9:40	大	第48回釧路地区アンサンブルコンテスト 釧路地区吹奏楽連盟(景雲中学校 久保田) ㉿23-6191	15(土)10:00	小	第48回釧路地区管楽器個人・アンサンブルコンテスト 釧路地区吹奏楽連盟(景雲中学校 久保田) ㉿23-6191	21(金)~23(日)9:00	展	第42回釧路市民憲章推進書道展・第15回釧路市民憲章推進ポスター展 釧路市民憲章推進協議会 ㉿31-4590
-----------	---	--	-----------	---	--	------------	---	--	-----------------	---	---

## 道立釧路芸術館

~13(木)	9:30~17:00	冬のキッズ・アトリエ	芸術館コレクションから「水」をテーマに約70点を展覧します。水そのものが持つ魅力や、アーティストの多様な視点や表現に触れてください。	
~4/8(金)	9:30~17:00	コレクション展 水からはじまるアート 15(土)14:00~14:30ギャラリー・ツアー		
	9:30~17:00	《コレクション展・同時開催》小宮伸二 YURAGI/ゆらぎ	小宮伸二氏(1961~)は、函館を拠点に活動する現代美術家。コレクション展「水からはじまるアート」に併せて、水をモチーフとするインスタレーションを発表します。水のゆらめきがひろがる静ひつな空間を、ぜひご体験ください。	
9(日)・10(月)	10:00~13:00	羊毛フェルトでつくるふわふわマスコット		
	13:00~13:30	キッズ・ギャラリー・ツアー(中学生以下は無料)		
21(金)~23(日)	9:00~17:00(21(金)は14:00~)	第22回日専連釧路児童版画コンクール入選作品展		
28(金)~30(日)	9:30~17:00(30(日)は16:00まで)	21(令和3)年度江南高等学校校外展(書道部・美術部・写真部)		
29(土)	14:00~14:20	書道パフォーマンス 出演:江南高等学校書道部		
アートホール				
6(木)・7(金)	14:00	児玉隼人トランペットリサイタル Vol.1 29(土)	未定	21(令和3)年度江南高等学校校外展(演劇部)
22(土)	①10:00 ②14:00	アートシネマ館「神様の思し召し」(2016年/イタリア/88分) 各回先着100人 29(土)・30(日)	14:00	21(令和3)年度江南高等学校校外展(吹奏楽部)



●道立釧路芸術館  
幸町4-1-5 ㉔23-2381  
【休館日】月曜日  
(10月を除く)、  
1(土)~3(月)、11(火)

●子ども遊学館  
幸町10-2 ㉔32-0122  
【休館日】月曜日  
(10月を除く)、  
1(土)~3(月)

●中央図書館  
北大通10-2-1 ㉔64-1740  
※音声ガイドスでご案内します。  
【休館日】月曜日(10月を除く)、1(土)~3(月)、28(金)  
【各地区図書館休館日】月曜日、1(土)~3(月)、28(金)

●西部地区図書館  
鳥取北8-3-10 ㉔53-3499  
●東部地区図書館  
益浦1-20-20 ㉔91-0604  
●中部地区図書館  
愛国191-5511 ㉔38-5499

●湿原の風アリーナ釧路  
広里18 ㉔38-9800  
【休館日】1(土)~3(月)、19(火)

●鳥取温水プール  
鳥取南4-4-21 ㉔53-5333  
【休館日】月曜日  
(10月を除く)、  
1(土)~3(月)

## 子ども遊学館

※冬休み期間中(4(火)~13(木))は、小・中学生の展示室観覧料が無料です。

4(火)	①10:30~11:20	けん玉ショーをみて!あそぼう! ㉔座席20人(立ち見可) ㉔
4(火)・5(水)	①10:00 ②14:00	新年むかしのあそびをたのしもう! ㉔
8(土)	10:00~12:00	ファンクラブ教室「親子で木工〜カラマツミニ本棚〜」 ㉔小学生以上の親子 ㉔8組 ㉔要年間パスポート ㉔WEB受付中
9(日)、15(土)、23(日)	①11:00 ②14:30	おはなし会 ㉔各回8組 ㉔
10(月)	①10:00 ②11:15	カラフルボールでコースター作り ㉔小・中学生 ㉔各回6人 ㉔WEB受付中
	13:00~15:30	みんなで作ろう!トランジスタ・ラジオ ㉔小学校4年生~高校生 ㉔10人 ㉔WEB受付中
15(土)~2/13(日)	9:30~17:00	「宇宙の日」小・中学生作文絵画コンテスト作品展 ㉔
16(日)	①10:00 ②11:00	プログラミング・ワークショップ ㉔小学生以上 ㉔各回4人 ㉔
19(火)	11:00~11:30	おはなしタイム ㉔8組 ㉔
21(金)	9:30~12:00	遊学館ボランティア説明会 ㉔
22(土)	16:00~16:45	大人のための星空さんぽ ㉔60人 ㉔要プラネタリウム観覧料
22(土)・23(日)	①10:00 ②13:30	教育大学・高専のお兄さんお姉さんがサイエンスショーにやってくる! ㉔ NHK8K番組上映会「宇宙飛行士の生活をのぞいてみよう!」 ㉔小学生以上 ㉔各回24人程度 ㉔28(金)からWEB受付
2/20(日)	①10:30 ②13:30	おもちゃの病院 ~大切なおもちゃを治しませんか~ ㉔
毎週土・日曜日 (5週目はお休み)	10:00~15:00	おもちゃの病院 ~大切なおもちゃを治しませんか~ ㉔
翌々月に降に実施希望の団体を募集		出張天体観測会「星空☆宅配便」 ㉔

楽しいけん玉ミュージカルを見て、けん玉を使った遊びをみんなで体験しよう! ※各回30分前から整理券を配布

電子工作に挑戦!自分で作ったラジオから、どんな音が聞こえるかな?

テーマは「もしも自分が宇宙飛行士になったら」。道東の小・中学生が制作した力作をお楽しみください。

翌月の星空の見どころや、最近の宇宙・天文ニュースなどを、専門スタッフが45分間の生解説でじっくりと紹介します。※通常の一般向け番組は休止

お兄さんお姉さんたちが繰り広げる楽しいサイエンスショー! ※30分前より整理券を配布

宇宙飛行士は宇宙でどのような仕事をしているのでしょうか。8Kのきれいな映像で宇宙の暮らしを見てみよう!解説を交えたトークイベントを開催。2/19(土)は番組上映のみ。詳細は当館ホームページをご覧ください。

移動天文車カシオペア号を貸し切って星を見ませんか?冬の星座が見ごろです。市内の団体は無料です。

最新の防災・減災のノウハウや、いざという時に役立つ情報を紹介します。

地球を科学しちゃうお祭りだ~!実験や工作の屋台が大集合!地球科学の楽しさを体験しよう!

元南極観測隊員の金森先生が南極で撮影した全天周映像をプラネタリウムドームに映し出し、南極観測という営みのこと、地球のことをお話しします。

## ジオ・フェスティバル in Kushiro

8(土)~16(日)	9:30~17:00	NHK 明日をまもるナビ防災展
9(日)	①10:00 ②14:00	ジオ・実験屋台 ㉔
	14:45~15:30	ジオ・講演会「南の島に行ってきました~南極観測隊の1年~」 ㉔小学生以上 ㉔60人 ㉔WEB受付中

## プラネタリウム 投影スケジュール

※投影時刻、内容が変更になる場合もあります。

平日	団体投影(予約制)	11:30	きらきらタイム ~空とぶひつじ~	13:30	星空の水平線	16:00	ヤドカリくん、ほしをみに
土・日曜日、祝日 冬休み	ヤドカリくん、ほしをみに	11:30	名探偵コナン 灼熱の銀河鉄道(※1)	13:30	ヤドカリくん、ほしをみに	16:00	星空の水平線(※2)

㉔3階スターエッグ ㉔各回60人 ㉔要プラネタリウム観覧料  
(※1)16(日)11:30~12:00は幼児向け「きらきらタイム」です。(※2)22(土)16:00~16:45は「大人のための星空さんぽ」です。

## 中央図書館

4(火)	10:00~15:00	福引 ㉔4階/3点借りごとに1回福引き ※クジが無くなり次第終了
4(火)~	9:30~19:30	福BOOK ㉔4・5階、各地区図書館※セットが無くなり次第終了
8(土)	11:00~11:30	みんなで紙芝居を見よう ㉔中部地区図書館

- おはなし会(読み聞かせ等)  
毎週木曜日14:30、毎週金・土曜日11:00 [西部地区図書館] 毎週水曜日 15:00 [中部地区図書館] 毎週木曜日 11:00 [東部地区図書館] 9(日)、23(日)11:00
- 新型コロナウイルス感染症拡大予防のため、7階多目的ホールの収容可能人数は50人となっています。
- 1月18日(火)から、郵送での貸出・返却サービスを実施します。市内、釧路管内在住の方が対象で、費用は往復とも利用者負担です。詳細は、当館ホームページでご確認ください。

釧路文学館		※展示入替作業等により25(火)~28(金)は休館
~16(日)	9:30~19:30 16(日)は18:00まで	嵯峨美津江さん追悼パネル展 ㉔7階展示室
~23(日)	9:30~19:30	企画展「ふるさと釧路の詩・短歌・川柳」
9(日)	13:00~14:30	歌集を読む~歌界の変遷と歌集を読み解く~ ㉔7階多目的ホール ㉔20人 ㉔直接または電話で
29(土)~4/24(日)	9:30~19:30	ニセコ・有島記念館移動パネル展「有島武郎展」
30(日)	13:00~13:30	マンスリー朗読会(北陽高校放送局・湖陵高校放送局) ㉔7階多目的ホール ㉔20人 ㉔直接または電話で

1月映画上映会		㉔7階多目的ホール ㉔各50人
7(金)・8(土)	13:00	フォレスト・ガンプ 一期一会(洋画、142分)
14(金)・15(土)		メン・イン・ブラック2(洋画、88分)
21(金)・22(土)		search(洋画、102分)
29(土)		Little DJ 小さな恋の物語(邦画、128分)

祝日上映会		
10(月)	13:00	恐竜超伝説 劇場版ダーウィンが来た! (アニメーション、86分)

## スポーツ

※申し込みは各開催日前日まで。定員になり次第締め切ります。

湿原の風アリーナ釧路		㉔対定 ㉔申 ㉔間 (㉔38-9800)
7(金)	13:30	冬休みみんなでラジオ体操
10(月)、16(日)	14:00	ヒップホップ教室 ㉔小学生
11(火)~(火曜日全5回)	10:30	しなやかボディピラティス ㉔18歳以上の女性
11(火)~(火曜日全4回)	19:45	夜間太極拳
12(水)	17:30	JFAなでしこひろば in 湿原の風アリーナ釧路 ㉔4歳以上の女性 ㉔当日受付
12(水)~14(金)	19:00	親子de一緒にバドミントン ㉔小学生以上の親子
13(木)~ (木曜日全5回)	10:00	リラックスヨーガ
	18:30	ナイトヨーガ1部
	19:40	ナイトヨーガ2部
14(金)~ (金曜日全8回)	10:00	スタイルアップレッスン「骨盤美人」 ㉔18歳以上の女性
	11:15	Step美Body~Step台で楽しくシェイプアップ ㉔18歳以上の女性
17(月)~ (月曜日全8回)	10:30	やさしいエアロ月曜コース
20(木)	19:00	クライミング体験会
	10:30	軽スポーツエンジョイ教室
26(水)~(水曜日全3回)	10:30	ジュニアソフトテニス教室 ㉔小学生 ㉔11(火)~

※申し込みは各開催日前日まで。定員になり次第締め切ります。

エクストリーム55好評開催中!  
詳しい日程、開催時間はお問い合わせください。



## 鳥取温水プール

㉔対定 ㉔申 ㉔間 (㉔53-5333)

- 2カ月単位の成人水泳教室  
㉔①火・木曜日午前11時~正午、②水曜日午前11時~11時45分(祝日は除く)/ ㉔成人/  
㉔①水泳教室 ②健康ウォーキング/ ㉔[週1回]7,700円、[週2回]1万1,000円、  
事務手数料550円(初回のみ)/ ㉔奇数月の20日※6人未満の場合中止。詳細はお問い合わせください。





釧路の四季の  
さまざまな出来事を  
紹介します

令和3年度「中学生対象赤ちゃんふれあい  
体験」事業【12/8水】



釧路産鯨肉を使用したふるさと給食【12/10金】



## GO!GO!"ひがし北海道"クレインズ

「アジアリーグアイスホッケー・ジャパンカップ」後期日程がスタート!

ひがし北海道クレインズは、国内5チームで開催されている、「アジアリーグアイスホッケー・ジャパンカップ」で前期日程を3位で終わりました。12月から後期日程が開始されており、1月の釧路ホーム戦は、4試合が予定されています。ひがし北海道クレインズは、後期の優勝と、プレーオフでの勝利を目指して戦います。スポーツの力でひがし北海道に笑顔をもたせよう! GO!GO!クレインズ!

### ～アジアリーグアイスホッケー・ジャパンカップ 1月ホーム戦日程～

- 1月15日(土) vs 東北フリーブレイズ【試合開始15:00】場所：ひがし北海道クレインズアイスアリーナ
- 1月16日(日) vs 東北フリーブレイズ【試合開始15:00】場所：ひがし北海道クレインズアイスアリーナ
- 1月29日(土) vs レッドイーグルス【試合開始14:05(予定)】場所：ひがし北海道クレインズアイスアリーナ
- 1月30日(日) vs レッドイーグルス【試合開始14:10】場所：ひがし北海道クレインズアイスアリーナ

問合先 ひがし北海道クレインズ(☎51-0245)

リンクで声援を送れない今、  
「応援ボード」で盛り上げよう!

LET'S GO  
CRANES!

株式会社〇〇〇〇  
〇〇〇〇株式会社  
応援ボード


企業名や個人名はもちろん  
選手への応援メッセージも届くOK!

※後半ホームゲームで配布する応援ボードにあなたのお名前が  
お名前にご登録いただける新たな応援ボードが誕生しました!  
お問い合わせはひがし北海道クレインズ株式会社まで

応援ボードパートナー

後半戦ホームゲームへご来場の皆さんに配布する応援ボードへの掲出企業・個人様を募集しています。声を出しての応援が制限されている今、応援ボードでリンクを盛り上げましょう! 選手への応援メッセージも掲出可能で、企業はもちろん、個人での申し込みも大歓迎です。詳細は気軽にお問い合わせください。

### 市民の皆さんの「声」を聞かせてください

いつも「広報くしろ」をご愛読いただき、ありがとうございます。

広報くしろは、市民の皆さんと市役所を結ぶ架け橋です。

たくさんの市民の皆さんの「声」をお寄せください。また、広報くしろの掲載写真をご希望の方も下記までお問い合わせください。

●市役所市民協働推進課へ電話、ファクスまたはメールでお送りください。

☎31-4504 ☎ 23-5220 ✉shi-shiminkyoudou@city.kushiro.lg.jp

### 各種統計

交通事 故統計	区分	11月中	21 (令和3)年累計	火災 など 統計	区分	11月中	21 (令和3)年累計
	件数	16件	146件		件数	4件	36件
死者	0人	3人	死者	0人	0人		
負傷者	17人	157人	救急出動	808件	8,873件		
シートベルト装着率調査	100%						
人口統計	人口=163,349人 世帯数=93,550世帯 (11月末現在)						

※「広報くしろ」は原則、毎月最終金曜日(2月号は1月28日金)配布予定です。