

広報 くしろ

ふれあいホースパークで、
馬と触れ合えます！

漁師オススメの旬の魚
くしろ **プライド** 鯛魚

2月の旬を食べよう！
ワカサギ／タコイカ



2022

February No.196
令和4年2月1日発行

2

山花公園にある釧路市ふれあいホースパークは、冬も通常営業しています。小さな子どもから、シルバー世代の方まで広く馬と触れ合えるよう、初級者乗馬指導の他、気軽に楽しめる引き馬や馬そり、山花公園の中を歩くホーストレッキングなど、さまざまな体験メニューが用意されています。冬限定のお得なメニューもあるので、詳細はふれあいホースパークまでお問い合わせください。

お出掛けの際は、防寒対策と新型コロナウイルス感染症などの感染症予防を忘れずに。

ジャンボ（天龍号）と記念撮影！

顔までの高さで2メートルを超える、ジャンボ（天龍号）は、通称「てんちゃん」として親しまれています。てんちゃんにまたがって、一緒に記念撮影はいかがですか？想像以上の迫力ある風景が楽しめます。料金は、1枚1,100円です（2月28日月まで）。冬におすすめの「ホーストレッキング」は平日4,400円（通常5,500円。2月28日月まで）。



山花公園釧路市ふれあいホースパーク
住所 山花10-1 (画56-2566)
開園時間 午前9時30分～午後3時30分（～2月下旬）
定休日 毎週火・水曜日（祝日の場合は翌木曜日）入園無料

主な記事

- 住民税非課税世帯等臨時特別給付金「1世帯当たり10万円」の支給が始まりました。| 北京オリンピック出場決定 おめでとうございます |
- 市街地でエゾシカの出没が増えていますエゾシカの飛び出しにご注意ください！ | 2月22日(火)釧路市マイナナンバーカードセンターを開設します！ |
- 新型コロナワクチンの3回目接種（追加接種）について | ※くしろ写真雑記帳は休載します。

釧路市役所 〒085-8505 黒金町7-5 画23-5151(代表) 画23-5222 市ホームページアドレス <https://www.city.kushiro.lg.jp/>
編集発行：釧路市総合政策部市民協働推進課 画31-4504 画23-5220 メールアドレス shi-shiminkyoudou@city.kushiro.lg.jp



ラジオ広報

市政情報、イベントなどを紹介します。
FMくしろ 76.1MHz. 「市役所からこんにちは」
毎週月曜日 10:05～10:20 ●市長出演日 2月28日(月)



- 春の一斉清掃は4月17日(日)です。新年度の町内会活動に予定してください。
- コロナ禍で町内会総会を書面で行うところもあります。ご理解をお願いします。
- 町内会加入などに関するお問い合わせは、釧路市連合町内会事務局（画23-2101）へお気軽にどうぞ。

「令和3年度 子育て世帯への臨時特別給付金」申請を受付中です！

21(令和3)年11月19日に閣議決定された「コロナ克服・新時代開拓のための経済対策」により、0歳から高校3年生までの子どもたちに、子ども1人当たり10万円の現金を支給します。

中学生以下の子どもについては、児童手当の仕組みを活用し、「プッシュ型」(*)で支給が済んでいますが、「プッシュ型」での支払通知が届いていない方で、以下の①～③の方は申請が必要です。

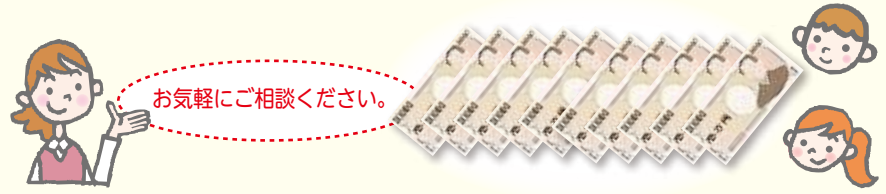
(※1) 通常の給付金は申請が必要ですが、プッシュ型給付金は、自治体や官庁等が該当する対象者に対して自動的に支給する給付金です。

対象(申請が必要な方)

次の①～③の支給対象者(申請者)に対して、児童1人当たり10万円を支給します。

- ①21(令和3)年9月30日時点で、児童手当を受給していない、高校生相当(03(平成15)年4月2日～2006(平成18)年4月1日生まれ)の児童の保護者(※2)
 - ②21(令和3)年10月1日～2022(令和4)年3月31日生まれの児童(新生児)の保護者(※2)
 - ③所属庁から21(令和3)年9月分の児童手当を受給している公務員(※2)ここでいう保護者とは、主たる生計維持者で、市に住所があり、21(令和3)年度(20(令和2)年分)の所得が児童手当の所得制限限度額(※3)未満である方となります。
- (※3) 児童手当の所得制限限度額については、市ホームページ等でご確認ください。

※22(令和4)年1月21日現在の情報です。



■対象と思われる方には、申請書を送付していますが、申請書が届いていない方で、自分も対象かもしれないと思われる方は、ご相談ください。

申請期限 ～3月31日(木)まで

支給方法 申請書を受け付けた後、審査をした上で対象の方に随時振り込みます。

※4月から実施中の「低所得の子育て世帯に対する子育て世帯生活支援特別給付金」について、申請が必要な方は、2月28日(月)が締切となっていますので早めの申請をお願いします。詳しくは9ページをご覧ください。

問合先 市役所こども支援課「子育て世帯への臨時特別給付金」担当(☎31-4540 平日午前8時50分～午後5時20分)

1世帯当たり
10万円

住民税非課税世帯等臨時特別給付金の支給が始まりました。お早めの申請をお願いします

問合先 市役所生活福祉事務所第7担当(給付金係)(☎65-1157)

給付金対象者と受給権者

給付対象者 基準日21(令和3)年12月10日時点で、釧路市の住民基本台帳に登録されている方

- 受給権者**
- ①基準日において世帯全員の21(令和3)年度分の住民税均等割が非課税である世帯
※①の方については、すでに確認(申請)書を送付済みです。
 - ②新型コロナウイルス感染症の影響を受けて家計が急変し、①の世帯と同様の事情にあると認められる世帯(家計急変世帯)
※②の方の申請方法などは、後日改めて広報くしろなどでお知らせします。

※留意事項

- ◆新型コロナウイルス感染症の拡大防止のため、原則窓口での受け付けおよび現金の支給は行いません(※銀行口座がないなど、やむを得ない場合に限り、窓口で現金を支給しますが、日数を要します)。
- ◆代理人による申請も可能ですので、ご相談ください。
- ◆配偶者から暴力を受けている方など、特別な事情のある方は、早めにご相談ください。

問合先 ご不明な点は「住民税非課税世帯等臨時特別給付金」コールセンター(☎65-1157)まで
午前8時50分～午後5時20分(土・日曜日、祝日は除く)

申請から給付まで(①の方)

郵送による申請

1. 市から送付された確認(申請)書に必要事項を記入してください。
※新たに振込口座を指定される方は、裏面に申請者の本人確認書類および振込先がわかる確認書類を貼付してください。
2. 同封の返信用封筒で郵送してください。

口座振込

確認(申請)書による入力情報を市で審査し、ご指定の口座に振り込みます。

振込通知

口座振込が完了したことを、申請者にお知らせします。

申請期限

申請期限

- ①の方 22(令和4)年4月28日(木)まで
- ②の方 22(令和4)年9月30日(金)まで

詳しくは市ホームページをご覧ください！
こちらのQRコードからも見ることができます➡



市内の飲食店、事業者の皆さんへ「釧路市事業継続応援支援金」の申請を受け付けています

釧路市事業継続応援支援金は、北海道の「緊急事態措置協力支援金」(8～9月分および9月分)または「道特別支援金C」を受給した事業者を対象に、市が上乗せで支援するものです。これらの支援金を受給された方は、忘れずに申請してください。

- 「緊急事態措置協力支援金」受給者：市内にある飲食店等1店舗につき10万円
- 「道特別支援金C」受給者：市内に本社・本店のある1事業者につき、法人20万円、個人事業者10万円

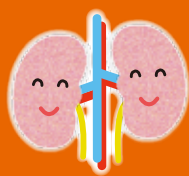
申請期限 **3月4日(金)**まで
(当日消印有効)

▼その他申請方法等については市ホームページをご確認ください。

☎ https://www.city.kushiro.lg.jp/sangyou/b_shien/shougyou/shoutengai/page00035.html

ご不明な点は、市役所商業労政課(☎31-4611)へお問い合わせください。





特定健診を受けると、腎臓の状態が分かります！

問合せ先 市役所国民健康保険課特定健診担当 (☎31-4570)

特定健診でわかる腎臓に関する検査項目

尿たんぱく	異常なし	要経過観察	要医療	【尿たんぱくはどのように出るの?】 血圧や血糖値・LDLコレステロール・尿酸値が高い場合や、肥満などの血管を傷つける要因があると、毛細血管の塊である糸球体が傷つき、尿たんぱくが持続的に出る一因となります。
	(-)	(+)	(2+) 以上	
eGFR ml/分/1.73m未満	異常なし	要経過観察	要医療	【eGFRって?】 eGFRとは、元気に働いている腎臓を100%とした場合に、自分の腎臓は何%くらい働いているのかを推定するものです。例えば、健診結果でeGFRが40.8ml/分/1.73m未満だった場合、腎臓の動きは約40%ということになります。
	60以上	45~60未満	45未満	

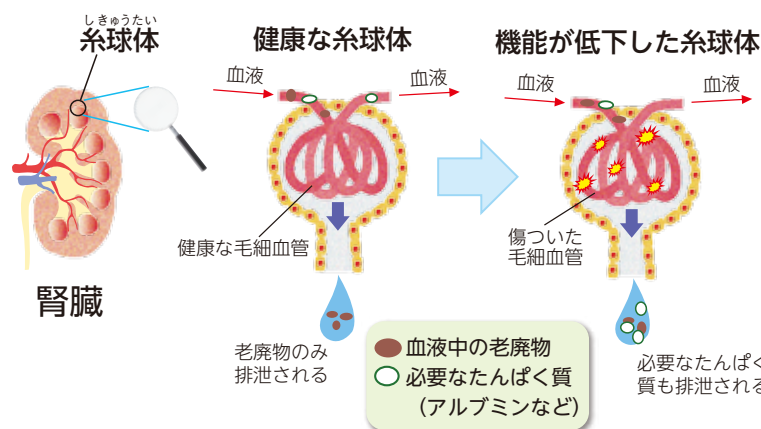
*判定の基準：人間ドック学会より



腎臓の動きが弱まると?

腎臓は身体の左右に1つずつあり、重さは1つ100~150グラム程度で、握りこぶしほどの大きさです。腎臓には、「糸球体」という毛細血管が集まった組織が密集しており、1つの腎臓には100万個の糸球体があります。

動脈硬化やウイルス感染などで弱った腎臓は、糸球体の機能が低下して、身体にとって必要な栄養分や水分を再吸収する力や、不必要な老廃物を排泄する力が弱まります。そして、腎臓の動きが弱まってきても自覚症状はありません。また、脳梗塞や心筋梗塞にもなりやすいことが分かっています。



特定健診を受けることが大事な理由

腎臓の動きが弱まってきても、自覚症状はなく、気付かずに放置している人が多いのが現状です。毎年特定健診を受けて自分の腎臓の動きを知り、必要な時は、自覚症状がなくても医療機関を受診することが大切です。

40~74歳の釧路市国民健康保険加入者の皆さんへ

今年度の特定健康診査受診券の有効期限は **3月31日(木)** です。
*受診券が見当たらない方は、再発行しますので、ご連絡ください。

特定健診等とがん検診を受け忘れていませんか?

3月28日(月)・29日(火)に「くしろ市民健診」を実施します

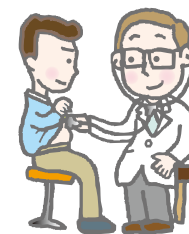
問合せ先 市役所健康推進課 (☎31-4524・4525)

臨時の「くしろ市民健診」を2日間実施します。この機会にぜひ健診を受診して、病気の予防と早期発見に努めましょう。

当日は、特定健診等の健康診査とがん検診をセットで受診することができます。*新型コロナウイルス感染症の感染拡大等により、中止となる場合があります。

●日程・会場

日程	健診会場	実施機関
3月28日(月)	市役所防災庁舎	若者健診・特定健診・健康診査 釧路市医師会健診センター (☎25-4774) がん検診 釧路がん検診センター (☎37-3370)
3月29日(火)		



●申込先

受付期間	申込先
予約受付中 3月14日(月) までにお申し込みください。	釧路市医師会健診センター (☎25-4774) ●受付時間 月~金曜日(祝日を除く) 午前9時~午後5時

申し込みの際には、はじめに「くしろ市民健診の申し込み」とお伝えください。

託児はありません

●健診(検診)の種類、内容など 各種健診は釧路市に住民票がある方が対象です。それぞれ年度内1回のみ受診となります。

種類	定員	対象者	健診(検診)料金	内容
若者健診		18~39歳で健診(血液検査)の機会が無い方 *18歳は年度内に19歳になる方が対象です。	無料	身体計測・腹囲・血圧測定・尿検査・血液検査・診察 *市国保のオプション検査は受診できません。
特定健診	各日計120人	市国保加入の40~74歳の方	無料	身体計測・血圧測定・尿検査・血液検査・診察
		医療保険加入者の被扶養者で40~74歳の方	ご加入の医療保険者にお問い合わせください。	
健康診査		後期高齢者医療制度に加入の方	500円	身体計測・血圧測定・尿検査・血液検査・診察
		生活保護受給者で40歳以上の方	無料 *事前に担当ケースワーカーに連絡してください。	
がん検診(胃・肺・大腸)	各日 胃30人 肺60人 大腸60人	40歳以上の市民	胃...1,140円 肺...370円(喀痰+610円) 大腸...550円 3種同時...1,450円(喀痰+420円)	胃: 胃部X線検査(バリウム検査) 肺: 胸部X線検査(問診結果により喀痰検査実施) 大腸: 便潜血検査

胃・肺・大腸がんの検診を同時に受診すると**通常2,060円**の検診料金が**1,450円**で受けられます!

国民年金のお知らせ

ご不明な点や手続きについて、詳しくは市役所または釧路年金事務所にお問い合わせください。

問合先 市役所医療年金課年金担当 (☎31-4532)

【申請書の郵送依頼等】 日本年金機構 釧路年金事務所国民年金課 (☎61-6000、61-6001、61-6002 ※音声案内が2回流れます。2回とも「2」を選択してください)

国民年金保険料の納付は便利でお得な方法をご利用ください

便利 納付のために金融機関等に行く手間と時間を省くことができ便利です。

●口座振替 (口座からの引き落とし)

【必要なもの】

- ・本人確認書類 (マイナンバーカード・運転免許証等)
- ・年金手帳など基礎年金番号の分かるもの
- ・通帳
- ・金融機関届出の印鑑

【手続き先】

預貯金口座をお持ちの金融機関、年金事務所または市役所

●クレジットカード納付

【必要なもの】

- ・本人確認書類 (マイナンバーカード・運転免許証等)
- ・年金手帳など基礎年金番号の分かるもの
- ・クレジットカード

【手続き先】 年金事務所または市役所

お得 まとめて前払い (前納) することで、毎月納付するよりも保険料の割り引きになります。

●保険料は年齢や所得に関わらず一律の月額です。保険料は納付期限 (納付対象月の翌月末日) までに納めてください。納めないと、障害年金や遺族年金を受給できない場合がありますので、忘れずに納めることが大切です。

●一番お得な納付方法は「口座振替での2年前納」です。令和4年度分以降の国民年金保険料の前納を希望するときは、申し込みください。

●納付方法を指定しないときは「納付書」による現金払いとなり、国民年金第1号被保険者へ、4月初旬に新年度分の納付書が送られます (下記の表※1です)。納付書による2年前納を希望するときは、申し込みが必要です。

●割引額や申込期限は下記の表のとおり、納付方法と前納区分によって異なります。

納付方法	納付書・クレジットカード		口座振替		納付方法の申込期限		
	納付額	割引額	納付額	割引額	納付書	クレジットカード	口座振替
毎月納付	22 (令和4) 年度保険料 月額 1万6,590円				申し込み不要 4月に届きます (※1)	随時	随時
当月末振替 《口座振替のみ》	—	—	1万6,540円	50円	—	—	随時
6カ月前納 《4月分～9月分》	9万8,730円	810円	[9万8,530円]	[1,130円]	申し込み不要 4月に届きます (※1)	2月末	2月末
1年前納 《4月分～23 (令和5) 年3月分》	19万5,550円	3,530円	[19万5,140円]	[4,180円]	申し込み不要 4月に届きます (※1)	2月末	2月末
2年前納 《4月分～24 (令和6) 年3月分》	[38万3,810円]	[1万4,590円]	[38万2,550円]	[1万5,850円]	3月末	2月末	2月末

●年月の記載のあるものは、現在、受付している対象期間です。申込期限が過ぎても随時お受けしていますので、ご相談ください。

●[カッコ] が付いている額は、21 (令和3) 年度の額です。22 (令和4) 年度の割引額は、1月下旬に厚生労働省から公表される予定です。

年金を増やす

●付加保険料

国民年金第1号被保険者・任意加入被保険者 (65歳以上の方を除く) の方は、定額の保険料に付加保険料 (月額400円) を上乗せして納付することで、受給する年金額を増やすことができます。

加入は申し込んだ月分からで、国民年金保険料と同じく前納による割引があります。

※iDeCoに加入している方も納めることができますが、掛金の限度額に影響がありますので、ご注意ください。

【将来受け取る付加年金額 (年額)】 200円×付加保険料納付月数

【必要なもの】 ・本人確認書類 (マイナンバーカード・運転免許証等)
・年金手帳など基礎年金番号の分かるもの

【手続き先】 年金事務所または市役所

付加年金 受取額の目安		
納付年数	付加保険料納付総額	老齢基礎年金に上乗せされる額 (年額)
1年	4,800円	2,400円
20年	9万6,000円	4万8,000円
40年	19万2,000円	9万6,000円

●国民年金基金

自営業やフリーランスなどの国民年金第1号被保険者には、厚生年金に相当する制度として、ご自身で上乗せする「国民年金基金」があります。

※国民年金基金に加入している方は、付加保険料を納めることができません。

【詳しくはお問い合わせください】

全国国民年金基金 (☎0120-65-4192)

年金手帳の発行が終了します

年金手帳の発行が廃止され、4月以降は「基礎年金番号通知書」の発行に切り替わります。

お手元にある年金手帳は、今後も“基礎年金番号の分かるもの”として使用することができます。

紛失・き損して手帳再交付を希望される場合は、お早めに手続きを行ってください。

※4月以降に発行開始する番号通知書等も同じ用途でお使いいただけるので、必ずしも手帳再交付は必要ありません。

※既に老齢年金を受給されている方は、年金手帳は必要ありません。

【再交付に必要なもの】 本人確認書類 (マイナンバーカード・運転免許証等)
【手続き先】 年金事務所または市役所

介護予防に取り組んで、生き生きと過ごしましょう！

問合せ先 市役所介護高齢課高齢福祉担当 (☎23-5185)

介護予防に取り組むためには、老化のサインを早期に見つけることが大切です。以下の「基本チェックリスト」にある、25項目の質問に答えて、自分がどのような状態にあるのかを判定してみましょう。判定結果がいずれかに該当した場合は、「短期集中予防サービス」や「おたっしゃサービス」を利用できます。積極的に介護予防に取り組んで、生き生きと過ごしませんか？

①最初に「基本チェックリスト」の質問に答えましょう。

・以下の25項目の質問に答えて、解答欄の「はい」「いいえ」を○で囲んでください。

●基本チェックリスト

区分	質問項目	回答			
バナナ	1 バスや電車で一人で外出していますか	0	はい	1	いいえ
	2 日用品の買い物をしていますか	0	はい	1	いいえ
	3 預貯金の出し入れをしていますか	0	はい	1	いいえ
	4 友人の家を訪ねていますか	0	はい	1	いいえ
	5 家族や友人の相談に乗っていますか	0	はい	1	いいえ
リンゴ	6 階段を手すりや壁をつたわずに昇っていますか	0	はい	1	いいえ
	7 椅子に座った状態から何もつかまらずに立ち上がっていますか	0	はい	1	いいえ
	8 15分くらい続けて歩いていますか	0	はい	1	いいえ
	9 この1年間に転んだことがありますか	1	はい	0	いいえ
	10 転倒に対する不安は大きいですか	1	はい	0	いいえ
オレンジ	11 6カ月間で2～3kg以上の体重減少がありましたか	1	はい	0	いいえ
	12 身長()cm 体重()kg BMIが18.5未満ですか ※BMI=体重(kg)÷身長(m)÷身長(m)	1	はい	0	いいえ
	13 半年前に比べて固いものが食べにくくなりましたか	1	はい	0	いいえ
桃	14 お茶や汁物等でむせることがありますか	1	はい	0	いいえ
	15 口の渇きが気になりますか	1	はい	0	いいえ
ぶどう	16 週に1回以上は外出していますか	0	はい	1	いいえ
	17 昨年と比べて外出の回数が減っていますか	1	はい	0	いいえ
スイカ	18 周りの人から「いつも同じ事を聞く」などの物忘れがあるとされますか	1	はい	0	いいえ
	19 自分で電話番号を調べて、電話をかけることをしていますか	0	はい	1	いいえ
	20 今日が何月何日かわからない時がありますか	1	はい	0	いいえ
★	21 (ここ2週間) 毎日の生活に充実感がない理由もなく不安を感じ、「憂鬱だ」「悲しい」「何の希望もない」と思う状態。	1	はい	0	いいえ
	22 (ここ2週間) これまで楽しんでやれていたことが楽しめなくなった1 楽しんできた趣味にも興味を感じられなくなり、「何をしても面白くない」と思う状態。	1	はい	0	いいえ
	23 (ここ2週間) 以前楽にできていたことが今ではおっくうに感じられる1 特に理由はないが、着替えや入浴、食事といった日常なことへのやる気が起きない状態。	1	はい	0	いいえ
	24 (ここ2週間) 自分が役に立つ人間だと思えない1 わけもなく自分を責め、過去のささいな出来事を思い出しては悩んでしまう状態。	1	はい	0	いいえ
	25 (ここ2週間) わけもなく疲れたような感じがする1 体調不良など明確な理由がないのに、すぐにひどく疲れ、常に体が重たく感じる状態。	1	はい	0	いいえ
	※上記の状態が2週間以上続いている場合を指します。				

②次に、点数を合計して結果を判定しましょう。

- ・解答欄の「はい」「いいえ」の前にある「0」「1」の点数を足します。
- ・区分にある「果物」ごと、「★」ごとの点を足して、下表に記入してください。
- ・最後に、果物全ての点を足して表に記入してください。
- ・合計点数の横に判定基準があるので、照らし合わせてみましょう。

果物または★ごとに点数を足してください。

区分	数え方	点数	判定基準
リンゴ	No.6～10の点数を足す		3点以上で、運動器機能の低下
オレンジ	No.11・12の点数を足す		2点で栄養状態の悪化
桃	No.13～15の点数を足す		2点以上で、口腔機能の低下
ぶどう	No.16・17の点数を足す		No.16に該当したら、閉じこもりがちな傾向
スイカ	No.18～20の点数を足す		1点以上で、認知機能の低下
★	No.21～25の点数を足す		2点以上で、うつ傾向の可能性
果物全て	No.1～20の点数を足す		10点以上で生活機能全般の低下

③判定結果は…

- ・判定基準と照らし合わせて、いずれかに該当した方は、介護予防を始めましょう。



④利用できるサービスは？ 「短期集中予防サービス」または「おたっしゃサービス」が利用できます。

※サービスを利用するには、利用に関する計画書の作成が必要となりますので、お住まいの近くの地域包括支援センターまでお問い合わせください。

短期集中予防サービス

1コース3カ月間通所し、専門職による指導を受け、生活機能の改善を目指します。また、自宅でも介護予防の取り組みを継続できるようアドバイスを行います。



自己負担額1回あたり100円でお得！

家でやる運動も教えてもらえて、楽しいです！

定期的に運動することで体が楽になるよ！



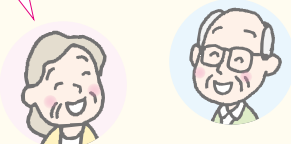
おたっしゃサービス

地域住民やボランティア等が主体となり、運動機能向上や認知症予防の取り組み、参加者同士の交流を行います。週に1回通所します。21団体33会場で行われています。



みんなと一緒に活動するのは楽しい！

週に1回の活動が待ち遠しい！



●相談や利用の手続きなどは、お近くの地域包括支援センターへご連絡ください！

施設名	住所	電話番号	担当地域
西部地域包括支援センター	昭和190-4462(老健くしろ内)	55-2666	鳥取、大楽毛地区(昭和、鶴野など)
中部北地域包括支援センター	文苑4-65-2(ふみぞの東陽ビル1階)	36-1233	愛国地区(美原、芦野、文苑などを含む)
中部南地域包括支援センター	堀川町8-43	24-1102	鉄北、橋北地区
東部北地域包括支援センター	鶴ヶ岱1-10-46	42-0600	橋南地区、春採5丁目、7丁目、8丁目の一部
東部南地域包括支援センター	春採4-10-15(望洋ふれあい交流センター内)	42-8222	春採地区(興津、桜ヶ岡、益浦などを含む)
阿寒地域包括支援センター	阿寒町中央1-4-1(阿寒町行政センター内)	66-1234	阿寒町全域
音別地域包括支援センター	音別町中園2-119-1(音別町福祉保健センターほほえみ内)	01547-9-5252	音別町全域



市・道民税と所得税の申告はお早めに

可能な限り郵送での申告にご協力ください 郵送・問合せ 市役所市民税課市民税担当(〒085-8505 黒金町7-5 ㊟31-4514)

新型コロナウイルス感染症対策のため入場制限をする場合があります。また、感染リスクを避けるため郵送での申告をお願いします(記載方法等についてはお問い合わせください)。

22(令和4)年度 市・道民税の申告受付について

申告が必要な方

22(令和4)年1月1日現在、釧路市に住所があり、21(令和3)年中に所得があった方のうち、次のいずれにも該当しない方

- ①所得税の確定申告をされる方
- ②給与所得のみの方で、勤務先で年末調整をしていて、勤務先から市に給与支払報告書が提出されている方(提出の有無は勤務先に確認してください)

※所得税の確定申告が不要な方(公的年金等の収入の合計金額が400万円以下の年金所得者で、その他の所得が20万円以下の方等)や、年金や給与の源泉徴収票等で扶養や各種控除に漏れがある場合には市・道民税申告をしなければ市・道民税が高く算定される場合があります。

※所得がない方でも、課税(所得)証明書の交付が必要な方は、申告が必要です。

※給与・年金所得のみの方に限り確定申告も受け付けます(申告期間のみの受付とし、郵送での受付はいたしません)。

申告に必要なもの

収入の支払金額の分かるもの(給与・年金の源泉徴収票、給与明細書など)、21(令和3)年中に支払った各種保険料(生命、地震、国民健康、後期高齢者医療、介護、国民年金など)の領収書または証明書、障害者(療育)手帳、障害者控除対象者認定書、医療費控除の明細書。

※郵送で申告する場合は、申告書に必要事項を記入し、上記書類の写しを同封してください。書類の返送を希望する方は、返信用封筒(切手貼付)を同封してください。

※医療費控除を受けるには、「医療費控除の明細書」の提示が必要です(医療費の領収書の提示は必要ありません)。また、「医療費のお知らせ」

の医療費支払額を「医療費控除の明細書」に記載することができます。

セルフメディケーション税制の適用を受ける場合には、「セルフメディケーション税制の明細書」および「一定の取り組みを行ったことを明らかにする書類」の提示が必要となります(医療費控除とセルフメディケーション税制はどちらか一方の選択になります)。

※申告にはマイナンバーの記載が必要になります。本人確認のため番号確認書類(マイナンバーカードや通知カード等)と身元確認書類(マイナンバーカードや運転免許証等)の提示または写しを添付してください。

郵送による提出の場合は、番号確認書類、身元確認書類の写しを添付してください。

申告受付日・会場

※受付時間は午前9時から午後4時30分まで。コア大空は午前9時30分から午後4時30分まで。

受付日	会場	所在地	電話番号
2月15日(火) 2月16日(水)	コア鳥取	鳥取北8-3-10	53-3199
2月17日(木)	春採下町会館	武佐1-3-25(春採支所隣)	46-6497
2月18日(金)	大楽毛生活館	大楽毛4-8-7	57-8467
2月21日(月)	桜ヶ岡中央会館	桜ヶ岡4-3-28(桜ヶ岡支所隣)	090-1308-3813
2月22日(火)	コア大空	益浦1-20-20	91-0504
2月24日(木) 2月25日(金)	コアかがやき	愛国191-5511	39-5070
3月1日(火)~15日(火) (土・日曜日除く)	市役所防災庁舎1階多目的スペース	黒金町7-5	31-4514

各支所での受け付けは行いませんのでご注意ください。
※阿寒町・音別町行政センターでの申告の詳細については、各行政センター通信をご覧ください。

釧路税務署からのお知らせ

確定申告会場へのご来場を検討されている方へ

新型コロナウイルス感染症対策として、確定申告会場への入場には

「入場整理券」が必要になります。

整理券の配付方法は次の2つです。

1 会場当日分を配付

2 LINEで事前発行 詳しくはこちら→



※会場の混雑を緩和し、いわゆる「3密」を防止するために実施するものです。
※整理券の配付状況や会場の混雑状況により、来場された時間よりも後の時間帯の入場となる場合があります。
※当日分の整理券の配付が終了した場合など、配付状況に応じて後日の来場をお願いすることがあります。
※電話での予約は行っていません。

来場時のお願い

- 来場は少人数で
- 体調不良時は来場しない
- マスク着用
- 検温・アルコール消毒



確定申告会場

開設期間 2月16日(水)~3月15日(火)(土・日曜日、祝日を除く)
会場 釧路地方合同庁舎2階(幸町10-3)
相談受付時間 午前9時~午後4時
問合せ ㊟31-5100(代表)

税理士制度80周年記念事業

税理士記念日 無料税務相談会

事前予約制による相談です

日時 2月22日(火)午前9時30分~正午、午後1時~4時
会場 道東経済センタービル5階(大町1-1-1)

※事前予約制です。

予約期間 2月4日(金)~18日(金)(土・日曜日、祝日を除く)
午前10時~正午、午後1時~4時

予約専用電話 (㊟070-4394-3980)

問合せ 北海道税理士会釧路支部 (㊟42-0407)

軽自動車税の手続きはお済みですか？



問合せ 市役所市民税課税務担当 (☎31-4513)、阿寒町行政センター市民課市民サービス担当 (☎66-2210)、音別町行政センター市民課市民サービス担当 (☎01547-6-2231)

軽自動車税は、原動機付自転車、軽自動車、小型特殊自動車および二輪の小型自動車（これらを軽自動車等といいます）の所有者に対して掛かる税金です。

すでに廃車・譲渡をして手続きがお済みでない方は、4月1日金までに届け出をお願いします。

納めていただく方

毎年4月1日（賦課期日）現在、市内で軽自動車等を所有している方。

※軽自動車税は、自動車税と異なり月割課税制度がないため、4月1日現在の所有者にのみ課税されることとなります。

※4月2日以降に廃車などをした方も当該年度分の税金は課税されません。

※4月2日以降に軽自動車等を所有した場合には、当該年度分の税金は掛かりません。

手続きの届け出先

●原動機付自転車（125cc以下）、小型特殊自動車

市役所市民税課税務担当 (☎31-4513)
阿寒町行政センター市民課市民サービス担当 (☎66-2210)
音別町行政センター市民課市民サービス担当 (☎01547-6-2231)

●軽四輪

釧路軽自動車協会 (☎51-0745)

●軽二輪（126cc以上250cc以下）、二輪小型自動車（251cc以上）

釧路運輸支局 (☎050-5540-2005音声ガイダンスに従って操作してください)

軽自動車税（種別割）の税額について

15（平成27）年4月から軽自動車税の税率が変わっています。
22（令和4）年度の軽自動車税の税額は以下の通りです。

車種区分		標準税率（旧）	標準税率（新）	重課税率
四輪乗用	自家用	7,200円	1万800円	1万2,900円
	営業用	5,500円	6,900円	8,200円
四輪貨物	自家用	4,000円	5,000円	6,000円
	営業用	3,000円	3,800円	4,500円
初度検査年月		15（平成27）年3月31日以前	15（平成27）年4月1日以降	09（平成21）年3月31日以前



注意！

軽四輪は初度検査年月から13年経過した車は重課税率（二輪や原付・小型特殊は対象外）になります！！

初度検査年月は、車検証の赤□部分でご確認ください。



初年度検査年月が、21（令和3）年4月1日～2022（令和4）年3月31日の車は、22（令和4）年度はエコカー減税対象の可能性があります。詳細は市ホームページでご確認ください。

☎<https://www.city.kushiro.lg.jp/kurashi/zeikin/jidousyha/0001.html>

釧路市軽自動車税 検索



上記QRコードからも利用できます。

市民意見提出手続条例に基づき、皆さんの意見を募集しています

●市民意見提出手続条例（パブリックコメント）に関するお問い合わせは、市役所市民協働推進課（☎31-4504）へ。

皆さんのご意見をお寄せください

市民意見提出手続条例（パブリックコメント）とは？

市民参加と協働のまちづくりをより一層進めるため、市民生活や事業活動などに影響がある条例や重要な計画等を策定するに当たって、その案を公表して広く市民の皆さんから意見などを募集し、寄せられた意見なども参考にして内容を決定していく制度です。

また、寄せられた意見などに対しても、市の考え方を公表していきます。

市民意見提出手続の流れ

市役所

条例や計画等の案を作成

- ① 市の基本的な政策や各行政分野での方針を定める計画
- ② 市の基本的な政策や市民生活・事業活動に影響を与える条例、規則など
- ③ 各種審査基準、処分基準、行政指導方針など市の基本的な政策

提出された意見を考慮した上で、条例や計画等の案を決定

提出された意見と、意見に対する市の考え方を公表

※必要に応じて、議会への報告（計画等）や議決（条例）を経て策定・制定します。

広報くしろ、市ホームページ、担当課、市役所本庁舎1階市政情報コーナー、各行政センターなどで公表（募集期間原則30日以上）

意見をメール、郵送、ファクス、持参など指定された方法で提出

広報くしろ、市ホームページなどで公表

市民

条例や計画等の案について、市民生活や事業活動などにどのような影響があるかなどの意見を提出する際、内容確認のため氏名等を記載していただきますが、意見等の公表時に個人情報 は公開しません。

SL冬の湿原号が新しくなって現在運行中です!!

問合せ【SLの利用に関すること】 JR北海道電話案内センター（☎011-222-7111） 午前6時30分～午後10時
 【冬の観光に関すること】 市役所観光振興室（☎31-4549）
 【公共交通に関すること】 市役所都市経営課企画担当（☎31-4502）

今年も1月22日からSL冬の湿原号が運行を開始しました。これまで20年以上にわたって、冬の釧路湿原をはじめ、釧網線沿線の冬景色を楽しめる観光列車として多くの皆さんから人気を集めてきたSL冬の湿原号が、その魅力をさらに向上させるため、来年度までの2カ年をかけて車両のリニューアルを進めていることはご存じですか？

今シーズンの運行では、5両ある客車のうち1号車と5号車がリニューアル後の車両となっており、SL冬の湿原号の新たな魅力を楽しむことができます。

今シーズンの運行期間は3月末まで。早速皆さんもSL冬の湿原号に乗って、新たな魅力を感じてみませんか。

※1月運行は牽引機関車^{けんいん}が変更となりました。その他、最新の情報はJR北海道ホームページをご確認ください。

●今年度の客車リニューアルの内容

リニューアルのポイントは以下の5点。SLが持つ「レトロ」感をベースに、内装にはタンチョウやエゾシカのシルエットをあしらひ、地域らしさも演出しています。昨年度に引き続きテーブルへのパーティション設置など、新型コロナウイルス感染症対策もしっかり行っており、安心してご乗車いただけます。



★リニューアルのポイント★

- 川側にカウンター席、山側にボックス席を設置し、**全席から釧路川や湿原など川側の眺望を楽しめるレイアウト**（山側ボックス席を高床化）としました！
- 機器室に隣接する通路の窓を大型化し、**展望通路を設置**しました！
- 座席は「タンチョウの赤」をヒントに**レトロ感のあるえんじ色**にし、壁面は雪原に点在する木々をイメージした木目調にしました！
- 木材を使用し、**温かみと高級感のあるデザイン**に仕上げました！
- 座席には、**抗菌・抗ウイルス生地**を使用しました！

●SL冬の湿原号の楽しみ方

【ダルマストーブ（石炭ストーブ）】

2～4号車には、ダルマストーブが設置されており、車内で売られているスルメなどを自分で焼いて食べることができます。



【車内販売】

2号車カフェカーでは、車内限定の「SLプリン」や飲み物などを販売（数量限定）。車内でしか手に入らないオリジナルグッズもあります。



●おすすめの絶景ポイント

【塘路-茅沼間】

塘路駅から茅沼駅への走行中、右手に現れる「シラルト湖」。車では決して見ることができない絶景です。



【茅沼駅】

タンチョウが訪れる駅ともいわれている茅沼駅。運が良ければ、タンチョウに出会うことができるかもしれません。



客車全体

展望通路



カウンター席

ボックス席

●運行日、運行時刻、料金

【利用に関する問合せ】 JR北海道電話案内センター（☎011-222-7111） 午前6時30分～午後10時

【今後の運行スケジュール】

昨年より12日間増やし、3月21日(月)まで運行します。

- 1月28日(金)～30日(日)、
- 2月4日(金)～13日(日)、18日(金)～20日(日)、23日(水)～27日(日)
- 3月4日(金)～6日(日)、11日(金)～13日(日)、18日(金)～21日(月)

2022年1月							2022年2月							2022年3月						
日	月	火	水	木	金	土	日	月	火	水	木	金	土	日	月	火	水	木	金	土
						1			1	2	3	4	5			1	2	3	4	5
2	3	4	5	6	7	8	6	7	8	9	10	11	12	6	7	8	9	10	11	12
9	10	11	12	13	14	15	13	14	15	16	17	18	19	13	14	15	16	17	18	19
16	17	18	19	20	21	22	20	21	22	23	24	25	26	20	21	22	23	24	25	26
23	24	25	26	27	28	29	27	28						27	28	29	30	31		
30	31																			

■運行日

【運行時刻】 ※1日1往復運転

釧路	東釧路	釧路湿原	塘路	茅沼	標茶
11:05発	11:12発	11:38発	11:58発	12:12発	12:35着
15:42着	15:35発	15:09発	14:50発	14:25発	14:00発

【料金】 乗車券 **¥1,290+** 指定席券 **¥1,680**

指定席は全国のJRの主な駅（みどりの窓口）、またはインターネット予約サービスの「えきねっと」でも購入できます。

※いずれも片道の料金です。小学生以下半額。
 ※全車指定席のため、乗車前に予約が必要です。
 ※今回の運行から、「SL冬の湿原号」の座席指定料金を1,680円に改定しています（改定前は840円）。

●来年度の客車リニューアルについて

来年度は、客車リニューアル第2弾を予定しています。

第2弾では、2～4号車を「ストーブカー」とし、ノスタルジーを感じるどこか懐かしい室内とする予定です。来年度の運行もお楽しみに！

今の車両を体験できるのは、今年限りです!



ストーブカー3・4号車客室イメージ



ストーブカー2号車(カフェカー)客室イメージ

※掲載画像は全てイメージです



北京オリンピック出場決定 おめでとうございます

問合せ 市教委スポーツ課 (☎31-2600)

中国の北京で開催される第24回オリンピック冬季競技大会のアイスホッケー女子日本代表「スマイルジャパン」の一員として、釧路市ゆかりの6人の選手が選出されました。また、2人の選手がスピードスケートの日本代表として選出されました。選手の皆さんが活躍されることを願い、市民一丸となって応援しましょう！北京オリンピックの試合日程は、以下の通りです。みんなで熱い声援を送りましょう！

女子アイスホッケー試合日程 (予選ラウンド)

2月3日(木) 日本時間午後5時40分
日本 vs スウェーデン
 (五稜松体育館)

2月5日(土) 日本時間午後5時40分
日本 vs デンマーク
 (五稜松体育館)

2月6日(日) 日本時間午後5時40分
日本 vs 中国
 (五稜松体育館)

2月8日(火) 日本時間午後5時40分
日本 vs チェコ
 (五稜松体育館)

代表選手						
氏名	こにし あかね 小西 あかね	とこ あやか 床 亜矢可	ほそやまだ あかね 細山田 茜	とこ はるか 床 秦留可	うきた るい 浮田 留衣	ししうち みほ 獅子内 美帆
背番号	30	4	8	14	15	22
ポジション	ゴールキーパー	ディフェンス	ディフェンス	フォワード	フォワード	フォワード
所属チーム	セイブ SEIBUプリンセスラビッツ	SEIBUプリンセスラビッツ	道路建設ペリグリン	SEIBUプリンセスラビッツ	ダイシン Daishin	トヨタ シグナス Toyota Cygnus
出身校	愛国小学校 ↓ 景雲中学校 ↓ 東高等学校	昭和小学校 ↓ 鳥取中学校 ↓ 江南高等学校 ↓ 法政大学	カナダ(バンフ)出身 ↓ 2015~2016 Daishin 所属	昭和小学校 ↓ 東村山第一中学校(東京) ↓ 都立東大和高等学校(東京) ↓ 法政大学	興津小学校 ↓ 春採中学校 ↓ 工業高等学校	清明小学校 ↓ 青陵中学校 ↓ 明輝高等学校

スピードスケート代表選手



しんばま たつや
新濱 立也 (別海町出身)
 釧路商業高校→高崎健康福祉大学
 (試合日程)
 2月12日(土) 男子500メートル
 2月18日(金) 男子1,000メートル



さとう あやの
佐藤 綾乃 (厚岸町出身)
 釧路北陽高校→ANA
 (試合日程)
 2月5日(土) 女子3,000メートル
 2月7日(月) 女子3,000メートル
 2月12日(土) 女子団体追い抜き
 2月15日(火) 女子団体追い抜き決勝

2月28日(月)が低所得の子育て世帯に対する、「子育て世帯生活支援特別給付金」の申請期限です！

問合せ 市役所こども支援課 (☎31-4540)

新型コロナウイルス感染症による影響が長期化する中で、条件を満たす低所得の子育て世帯に対し、その実情を踏まえた生活の支援を行う観点から、児童1人当たり5万円の子育て世帯生活支援特別給付金を支給します(国制度)。

対象

- ①ひとり親世帯で、公的年金給付等を受けていることにより、21(令和3)年4月分の児童扶養手当の支給を受けていない方(児童扶養手当に係る支給制限限度額を下回る方に限ります)
- ②ひとり親世帯で、新型コロナウイルス感染症の影響を受けて家計が急変し、直近の収入が児童扶養手当の対象となる水準に下がった方等
- ③03(平成15)年4月2日生まれ以降(特別児童扶養手当の対象児童は満20歳未満)、もしくは21(令和3)年4月~22(令和4)年2月生まれの児童を監護している世帯のうち、
 - 新型コロナウイルス感染症の影響を受けて家計が急変し、直近の収入が非課税水準に下がった方
 - 児童手当、特別児童扶養手当は受けていないが、非課税かつ対象要件児童を監護している方(児童が高校生のみ世帯や公務員世帯など)
 - 出生等により、新たに児童を監護するようになった方



申請期間

~2月28日(月)

支給方法

申請書を受け付けた後、審査をした上で対象の方に随時振り込みます。

自分も対象かも？
 と思ったら、
 まずはご相談ください。



問合せ

- 厚生労働省「低所得の子育て世帯に対する子育て世帯生活支援特別給付金」コールセンター
 - ・対象①、②の方 ひとり親世帯分
(☎0120-400-903 平日 午前9時~午後6時)
 - ・対象③の方 ひとり親世帯以外の低所得の子育て世帯分
(☎0120-811-166 平日 午前9時~午後6時)
- 市役所こども支援課 (☎31-4540 平日 午前8時50分~午後5時20分)

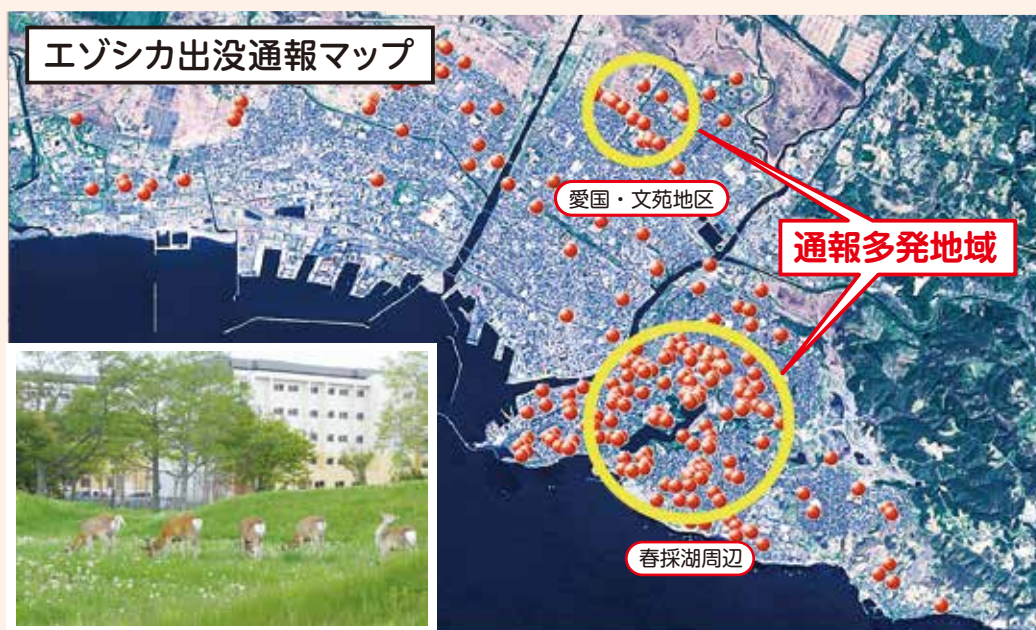
※21(令和3)年4月分の児童扶養手当を受給されている方や、同月の児童手当を受給されていて令和3年度の住民税が非課税の方、21(令和3)年5月以降に当給付金を申請されている方は、すでに支給が済んでいます。
 ※受給できるのは、「ひとり親世帯分」か「ひとり親世帯以外の低所得の子育て世帯分」のどちらか一方です。

市街地でエゾシカの出没が増えています

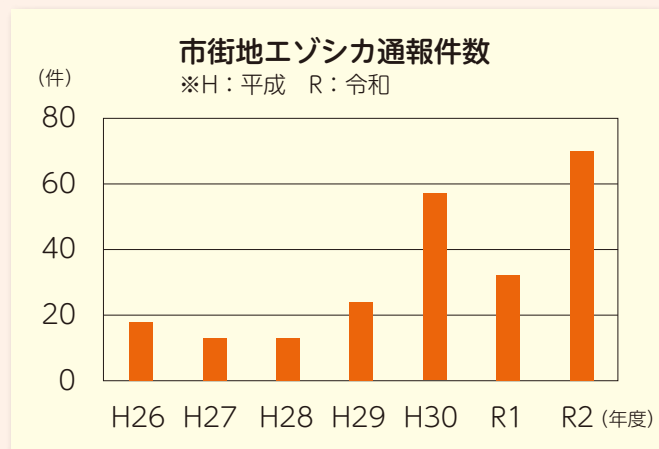
エゾシカの**飛び出しにご注意**ください！ 問合せ先 市役所環境保全課自然保護担当（☎31-4594）

近年、市街地でエゾシカ出没の通報件数が増加しています。また、春採湖周辺や愛国・文苑地区の柳橋通では、5～6頭の群れが道路を横断し、車と接触するケースも発生しています。

エゾシカは、追い回したり刺激したりすると興奮状態となり、道路に飛び出す可能性があるため危険です。近寄らずに遠くから見守ってください。運転の際には、市街地にあっても急な飛び出しにご注意ください。



▲市街地に出没したエゾシカの群れ



◀14(平成26)年～21(令和3)年に市に寄せられた通報を基に作成しています(国土院地図を加工して作成)。

第2次釧路市環境基本計画の内容を一部紹介します 第4回「住み良い生活環境の確保」について

問合せ先 市役所環境保全課環境管理担当（☎31-4535）

21(令和3)年3月に策定した第2次釧路市環境基本計画では、望ましい環境像である「人と自然がつながる、未来へつながる 環境都市くしろ」の実現のため5つの基本目標を設定し、その達成に向けて取り組みを進めることとしています。今回は目標の4つ目「住み良い生活環境の確保」について紹介します。

目標達成に向けた考え方	市の主な取り組み	市民の皆さんに取り組んでいただきたいこと
大気・水・音環境の適切な監視をはじめとし、良好な景観形成、豊かな緑の確保等を進めていくことで、住み良い生活環境の確保を進めます。	▷各種環境汚染の未然防止 ▷環境測定による現況把握 ▷生活排水の適正処理の推進 ▷緑化による環境保全	▷自動車を運転する際はエコドライブを実践し、買い替えの際はエコカーの購入を検討しましょう。 ▷ごみの野焼きは行わないようにしましょう。 ▷近隣に配慮し、過度な生活騒音を出さないようにしましょう。 ▷植樹育樹活動に参加しましょう。

第2次釧路市環境基本計画の本編はこちらから⇒



「eco city946」YouTubeチャンネル登録はこちらから⇒



「eco city946」Instagramのフォローもお願いします⇒



冬期間の水道管凍結にご注意ください!!

問合せ先 市水道整備課管理担当（☎43-2163）

こんなときに!

- ◎外気温がマイナス4℃以下になるとき。
- ◎旅行などで長期間水道を使用しないとき。
- ◎外気温が1日中氷点下の真冬が続いたとき。

水道を凍結させないために!

◎床下の換気口を閉め、冷気の侵入を防いでください。

水を落とすとき

1. 家中の蛇口をすべて開ける。
※水は出したまま
2. 水抜栓(元栓)のレバー(ハンドル)を「止」の方向に動かす。
※機種によって操作方法が異なります

このようなときは、水抜栓の故障かも!? 修理を依頼してください!

※事前にご自宅の水抜栓をご確認ください。

水抜栓(元栓)の種類

- レバー(上下・水平)式
- 床ハンドル式 ※床に付いています
- 階上ハンドル式
- 電動リモート式 ※壁に付いています

- ・レバー(ハンドル)が固くて動かない
- ・水道を使用していないのに音がする
- ・水抜栓を操作しても水が落ちない
- ・水抜栓から水があふれてくる

もし凍結してしまったら

- 軽い凍結の修理…露出している管(保温筒等は取り外す)や蛇口等にタオルを巻き付け、タオルの上からお湯をゆっくりかけると、水が出るようになります。

注意事項

蛇口等に直接お湯をかけたり、直接火を当てたりすると、管の破裂や火災の危険性がありますのでご注意ください。

- 直らない場合は…直接「釧路市指定給水装置工事事業者」に修理を依頼してください。なお、上記事業者については市ホームページをご覧ください。

水道・下水道の故障やトラブルのときは

検索

熱湯はダメ!

管の破裂に注意!

2月22日火

釧路市マイナンバーカードセンターを開設します!

問合先 市役所戸籍住民課 (☎31-4523)

マイナンバーカードセンターでは、土・日曜日や祝日、平日夜間でも、カードの交付、申請の受付、電子証明書の更新などの手続きが行えます。市役所の開庁時間にお越しになることが困難な方など、ぜひご利用ください。


開設日 2月22日(火)
開所時間

- 平日 午前11時～午後7時
- 土・日曜日、祝日 午前10時～午後5時

閉所日 水曜日、第3日曜日 (月初めが日曜の場合は第4日曜日)、年末年始 (12/29～1/3)

取扱業務

- マイナンバーカードの交付 (予約制)
- マイナンバーカードの申請 (無料写真撮影含む)
- マイナンバーカードの更新
- 電子証明書の更新、発行
- 暗証番号の変更、ロック解除
- 券面記載更新 (住所等変更済みのもの)
- マイナポイント第2弾などの設定支援

※転入出等の届出や住民票などの証明書の発行はできません。


**釧路市西部
マイナンバーカードセンター**
(イオン釧路昭和店1階)

住所 昭和中央4丁目18-1


**釧路市東部
マイナンバーカードセンター**
(コープさっぽろ貝塚店1階)

住所 貝塚3丁目2-28



詳しくは、市ホームページをご覧ください。

<https://www.city.kushiro.lg.jp/kurashi/bangoseido/page00086.html>


マイナンバーカードの受け取り(交付)が、事前予約制になります

1月28日(金)以降、順次届く「マイナンバーカード交付のご案内」をご確認ください。インターネットの予約サイトか、マイナンバーカードコールセンターへの電話にて予約を受け付けています。

※2月22日(火)から、マイナンバーカードセンターでの受け取りが可能になります。それまでは、今まで通り戸籍住民課にてカードを受け取ることができます。

- **交付場所** 釧路市西部マイナンバーカードセンター (イオン釧路昭和店1階) ※2月22日(火)から、事前予約制
 釧路市東部マイナンバーカードセンター (コープさっぽろ貝塚店1階) ※2月22日(火)から、事前予約制
 市役所戸籍住民課 (防災庁舎2階) ※2月21日(月)までは予約なし、22日(火)から事前予約制
 ※阿寒地域、音別地域にお住まいの方は、今まで通り予約なしで各行政センター (阿寒湖温泉支所を含む) にてマイナンバーカードを受け取ることができます。ただし、同地域の方でもカードセンターまたは戸籍住民課で申請した方は受け取り場所を指定できます。

インターネット予約

- ・24時間、365日対応しています。
- ・パソコン、スマートフォン、タブレット等で、インターネット上から予約できます。

予約サイト <https://tmnc.task-asp.net/cu/012068/mnr/>


電話予約

- ・マイナンバーカード専用フリーダイヤル (☎0120-954-193)
- ・受付時間 平日午前9時～午後7時 (土・日曜日、祝日午前9時～午後5時)
 ※年末年始 (12月29日～1月3日) は営業休止


釧路市マイナンバーカードコールセンターの開設

開設日 1月28日(金)

電話 マイナンバーカード専用フリーダイヤル (☎0120-954-193)

- 対応業務**
- ・マイナンバーカードの申請や交付の手続き案内に関する事
 - ・マイナンバーカードの申請や交付の事前予約に関する事
 - ・マイナンバーカードの更新や暗証番号に関する事
 - ・マイナンバーカードの紛失や破損等に関する事
 - ・マイナポイントやコンビニ交付など利活用に関する事
 - ・マイナンバーカードの制度全般に関する事

**マイナンバーカード
出張申請窓口のお知らせ**
2月19日(土)・20日(日) イオン釧路店
午前10時～午後4時

※新型コロナウイルス感染症の感染状況により、中止となる場合もありますので、あらかじめご了承ください。

マイナンバーカードがあればコンビニで住民票などの証明書が取得できます。ぜひご利用ください。

新型コロナワクチンの3回目接種(追加接種)について

問合せ先 市役所健康推進課 (☎31-4524)

新型コロナワクチンの3回目接種(追加接種)の実施について、市では国の方針に基づき、準備を進めています。

下記の情報は、現在予定されている内容で、今後、国の審議会等の検討やワクチン供給状況により**変更**となる可能性があります。

最新の情報は、市ホームページ(市公式LINEでも配信予定)でご確認ください。

費用無料

●接種の対象となる方

(1) 18歳以上の方 ※接種日時点

(2) 2回目接種を完了した日から、一定の期間が経過した方

①医療従事者等→2回目接種完了から6カ月以上経っている

②高齢者施設等に入所されている方および従事者等→2回目接種完了から6カ月以上経っている

③65歳以上(1957(昭和32)年4月1日以前に生まれた方)→2回目接種完了から7カ月(3月以降6カ月に短縮)

④上記以外の方→2回目接種完了から8カ月(3月以降7カ月に短縮)



●予約と接種の開始スケジュール(予定)

対象者		予約と接種のスケジュール			
区分	2回目の接種が完了した時期	2月上旬	2月中旬	2月下旬	3月
①医療従事者等	—	12月から接種を開始しています			
②高齢者施設等に入所されている方等	—	2月から接種を開始します			
③65歳以上(誕生日が1957(昭和32)年4月1日以前)の方	令和3年7月まで	2月上旬から順次、予約ができるようになる1週間程度前に、接種券を送付します		2月21日から接種を開始します	
	令和3年8月以降			2月下旬以降、順次接種券を送付します	
④上記以外の方	—	2回目接種の時期や、ワクチン供給・接種体制等にあわせて、4月以降の接種開始を予定しています。最新の情報は市ホームページ(市公式LINEでも配信予定)でお知らせします。			

●接種について

接種券と、予約開始のお知らせは、住民票のある住所へ発送します。お知らせが届きましたら、電話またはインターネットで予約することができます。※市役所窓口では、予約を受け付けることはできません。

予約開始のお知らせに同封されているもの

- ①新型コロナワクチン接種予約開始のお知らせ(予約の連絡先などが書かれています)
- ②接種券一体型予診票(接種券と予診票が一枚になっています)
- ③接種済証(3回目接種の記録用です)
- ④接種会場のご案内
- ⑤ファイザー社・武田/モデルナ社ワクチンの説明書



●ワクチンの種類

3回目接種に使用するワクチンは、ファイザー社または武田/モデルナ社の2種類になります。1、2回目に接種したワクチンに関わらず、どちらでも接種できます(接種会場で使用されるワクチンは、予約開始のお知らせに同封される、接種会場のご案内をご覧ください)。

接種にかかる注意事項

- ・接種当日は、お手元に届く「接種券一体型予診票」および「接種済証(3回目接種記録用)、その他に「本人確認書類」(運転免許証や健康保険証等)、「お薬手帳」(お持ちの方のみ)を、必ず接種会場にご持参ください。
- ・予診票は、黒色ボールペンで記入(鉛筆や消せるボールペンは使わないで)ください。

参加料の記載のないものは無料です。/市外局番 (0154) を省略しています。/市役所本庁舎は「市役所」、市役所防災庁舎は「防災庁舎」に省略しています。

☆市からのお知らせ

「市からのお知らせ」はスマートフォンからもご覧いただけます。



記号の説明

◎日時 ◎場所・会場 ◎集合場所 ◎対象 ◎定員 ◎内容
◎料金(税込) ◎持参 ◎その他 ◎申込方法 ◎問合せ先
阿寒町行政センター ◎音別町行政センター

■市役所 ☎23-5151 ☎23-5222 ■阿寒町行政センター ☎66-2121 ■音別町行政センター ☎01547-6-2231

※広報くしろ2月号に掲載の催し物およびイベント等は、新型コロナウイルス感染症の感染拡大防止のため、変更または中止となる場合がありますので、詳細は主催者等にお問い合わせください。

催し



2月の自然観察会

●アイヌの自然観～カムイ編～
☎2月6日(日)午前10時～正午/定10人/☎電話で温根内ビジターセンター(☎65-2323)へ

●釧路湿原フィールドウォッチング

☎2月5日(土)午前10時～正午/定シラルトロ湖・蝶の森周辺/定シラルトロ自然情報館駐車場/定10人/定スノーシューを使用して自然観察/☎電話で塘路湖エコミュージアムセンター(☎015-487-3003)へ

津波避難(厳冬期)訓練

市防災会議では、厳冬期における大津波災害を想定した避難訓練を行います。周辺地域の皆さんの参加をお待ちしています。なお訓練開始時、広報車等による周知を行いますので、ご理解ご協力をお願いします。



☎2月17日(木)[津波避難訓練(新橋地区)]午前10時30分～11時、[防災講話等]午前11時～11時50分/定コーチャンフォー釧路文化ホール/訓練参加機関=新橋地区連合町内会、釧路市、他6機関/定徒歩による津波避難訓練他5項目/定防災危機管理課(☎31-4207)

動物園 ☎56-2121

●動物園のひなまつり
☎2月27日(日)/☎3月3日(木)のひなまつりと「耳の日」にちなんだ動物の耳クイズラリー、動物園特製おひなさまの展示

●22(令和4)年度 動物園ボランティア募集
園内で来園者に対し展示動物の解説やイベント補助等を行うボランティアを募集します。

登録期間=4月1日～2023(令和5)年3月31日/募集人数=30人/☎初めて参加される方には、ボランティア登録のため研修を受けていただきます/☎2月1日(火)～28日(月)

●野外ステージ前そり山について
積雪状況によるので、詳しくはお問い合わせください。そりの貸し出しは行いませんので、各自ご用意の上、来園ください。

ふれあいホースパーク ☎56-2566

●今シーズンの営業のお知らせ
☎～2月28日(月)午前9時30分～午後3時30分

●休園日=毎週火・水曜日

●おおきな鞍馬に跨り記念写真
馬車を引く大きな馬に跨り写真を撮ろう。この大きさを体感してください。
☎～2月28日(月)/☎1,100円

●寒い冬こそ馬に乗ろう
通常「引き馬」体験540円で1周のところ、今なら2周できます。
☎～2月28日(月)

●引き馬乗り放題パスポート
☎～2月28日(月)/☎1カ月2,000円

●平日トレ得プラン
☎～2月28日(月)/☎70分ホーストレッキング/☎4,400円(通常5,500円)

●各イベント絶賛開催中。詳細はお問い合わせください。

コア鳥取 ☎53-3199(月曜休館)

●ふまねっと体験講座
☎2月9日(水)午前10時～11時30分定20人/☎300円/☎料金持参で窓口へ

コア大空 ☎91-0504(月曜休館)

●大空ちびっこ運動広場
☎2月13日(日)午後1時～4時/☎未就学児(保護者同伴)※小学生以上は含まれません/☎上履き/☎当日直接窓口へ(詳細は事務室まで)

●家庭でもできる救命蘇生法
☎2月18日(金)午前10時～11時30分/☎2月16日(木)までに直接または電話で(詳細は事務室まで)

コアかがやき ☎39-5070(月曜休館)

●みはら・かがやき食堂(数量限定)
☎2月12日(土)午前11時～午後1時30分/☎300円(小学生100円)/☎2月2日(水)午前10時から事務室来館受付(電話受付、当日受付不可)

●親子パン教室～おひな様を作ろう
☎2月27日(日)①午前10時 ②午前11時/☎5歳～小学生の親子/☎各6組/☎700円/☎2月5日(土)午前10時から直接または電話で

●みんなで楽しいヒップホップダンス
☎2月27日(日)午後1時～3時/☎小学生以上/☎15人/☎500円/☎2月5日(土)午前10時から直接または電話で

鳥取ドーム ☎53-5125

●健康体操教室
☎2月15日(火)午前10時～11時30分/☎主に中高年の方/☎20人/☎500円/☎運動靴、汗拭きタオル、飲み物等/☎直接または電話で

●小学校低学年野球教室
☎2月18日(金)、25日(金)、3月4日(金)、11日(金)午後4時30分～6時(全4回)/☎小学校1～3年生/☎各学年10人/☎野球帽(ツバのある帽子)、グローブ、上靴、汗拭きタオル、着替え、飲み物等/☎1回500円/☎直接または電話で



サンライフ釧路 ☎42-3554

●パソコン(ワード)入門講座
☎2月8日～24日の毎週火・木曜日午後6時45分～8時30分(全6回)/☎4人/☎3,000円(全6回分)

●ダイエットキックボクシング教室(水曜夜コース)
☎2月9日～3月30日の毎週水曜日午後7時～8時30分(祝日を除く。全7回)/☎2,500円(全7回分)

●パワーヨガ体験講座⑤～代謝をあげる!ステップ&ヨガ～
☎2月17日(木)午前10時30分～11時30分/☎10人程度/☎700円/☎2月14日(月)まで

●プリザーブドフラワー体験講座～バラとあじさいのアレンジ～
☎2月19日(土)午前10時～11時/☎8人程度/☎2,200円/☎2月17日(木)まで

●ワンステップ!就活支援セミナー③「仕事の探し方(見つけ方)/求人情報の見方」
☎2月22日(火)午後1時30分～3時/☎求職に関する相談可/☎2月21日(月)まで

音別体験学習センターこころみ ☎01547-6-9000

①レザークラフト
☎2月19日(土)午後1時～4時/☎18歳以上/☎牛革でコインケース作り/☎2,900円

②トールペイント
☎2月20日(日)午後1時～4時/☎小学校5年生以上(中学生以下は保護者同伴)/☎扇形の壁掛け作り/☎640円

③ふき紙漉き
☎2月26日(土)午後1時～3時30分/☎中学生以上(中学生は保護者同伴)/☎440円

【共通】☎6人(参加者が3人未満の場合中止)/☎JR音別駅から施設まで送迎あり/☎①②は2月3日(木)～10日(木)、③は2月10日(木)～17日(木)に電話で

道の駅阿寒丹頂の里 ☎66-2969

●赤いベレー(☎66-2330)
【バレンタインデー企画】
夫婦やカップルで入浴のお客様はスタンプが2倍になります。

☎2月14日(月)
【ひな祭りオードブル受付中】
販売期間=3月1日(火)～3日(木)/☎オードブル&ちらし寿司(3～4人前)4,000円、オードブル3,500円、ちらし寿司1,200円/☎市内配達可/☎2月25日(金)まで

●阿寒丹頂の里「クレインズテラス」(☎66-2969)
【バレンタインデー企画】
☎2月14日(月)/☎チョコソフト50円引き

●阿寒国際ツルセンター「グルス」(☎66-4011)

【自然観察会(要入館料)】
☎2月6日(日)午前9時/☎長靴

釧路フィッシャーマンズフーズMOO ☎23-0600

●イベントについては随時MOOホームページでお知らせします。

●2階港の屋台 出店者募集中!

●MOO多目的アリーナ22(令和4)年度年間団体登録受付中!
☎～3月31日(休)

山花温泉リフレ ☎56-2233

●山花ギャラリー 釧路市地域おこし協力隊「21(令和3)年度釧路市地域おこし協力隊活動展」
☎2月1日(火)～28日(月)

●加工体験会「酪農家の牛乳豆腐」
☎2月17日(木)・18日(金)午前10時30分～正午/☎各日4人/☎700円/☎2月1日(火)午前10時から電話で

●入浴・お食事セット券
有効期限=販売月から6カ月/☎1,200円(通常1,470円)



参加料の記載のないものは無料です。/市外局番(0154)を省略しています。/市役所本庁舎は「市役所」、市役所防災庁舎は「防災庁舎」に省略しています。

道東自動車道移動パネル展

2月18日(金)~3月11日(金)午前9時~午後5時(土・日曜日、祝日は除く) / 釧路地方合同庁舎1階ロビー / 道道路河川課建設担当(☎31-4599)

募集



その他

22(令和4)年度学校給食用物資納入業者の指定申請受付

釧路地域(阿寒・音別地域を除く)の学校給食に使用する食材の納入業者を募集します。

2月1日(火)~15日(火) / 申請書配布=学校給食会(貝塚3-7-22小学校給食センター内☎68-5013)

22(令和4)年度放課後児童クラブ員

次の時間以降、保護者が仕事等により在宅していない小学生 [1年生]午後2時、[2年生]午後2時30分、[3年生以上]午後3時 / 2月1日(火)~12日(土)に各放課後児童クラブ(児童館・児童センター等)、防災庁舎3階こども育成課こども未来づくり担当(☎31-4584)、保健福祉課(☎66-2120)へ



釧路公立大学 22(令和4)年度聴講生・科目等履修生

【聴講生】新年度から、単位取得を目的としないで授業科目を受講する方 選考方法=書類選考

【科目等履修生】新年度から、単位取得を目的として授業科目を受講する方 選考方法=面接、書類選考

【共通】若千名 / 新型コロナウイルス感染症拡大防止のため、インターネットを利用した遠隔授業となる場合があります / 2月7日(月)から配布する所定の願書に記入の上、2月8日(火)~15日(火)(必着)に直接または郵送で釧路公立大学事務局学生課(〒085-8585 芦野4-1-1 ☎37-5091)へ



22(令和4)年度釧路市排水設備工事指定店指定申請(新規)受付

受付期間=2月7日(月)~28日(月) / 上下水道部総務課総務担当(☎43-2164)、上下水道部阿寒上下水道課(☎64-6190)、上下水道部音別上下水道課(☎01547-6-2231)

22(令和4)年度釧路市奨学生

市民の子で、4月に高校以上の学校(各種学校等一部を除く)に進学予定、または正規の修業年限内で在学中の方(連帯保証人が2人必要です)。※収入制限なし。他制度併用可 / 貸付月額・募集人数=大学(大学院・短大含む)・専修学校3万円(41人)、高等専門学校1万5,000円(4人)、高校1万2,000円(9人)※貸与月額・募集人数は、変更することがあります / 返還=卒業の翌年から年度割で10年以内(無利子) / 2月1日(火)~28日(月)に直接、市教委教育支援課学校教育担当(錦町2-4 釧路フィッシャーマンズワーフMOO4階☎23-5186)、市教委総務課阿寒教育担当(阿寒町中央2-4-1阿寒町公民館内☎64-6194)、市教委総務課音別教育担当(音別町朝日2-81音別町ふれあい図書館内☎01547-6-2034)へ ※応募書類は上記の期間に窓口で配布または市ホームページからダウンロード。 ※進学先が決定していない場合も、必ずこの期間に応募してください。

21(令和3)年度第4回道営住宅の入居者

募集住宅=[2人以上の一般世帯向け住宅]曙3LDK1戸、若竹3LDK1戸、白樺3LDK2戸、釧路クレインヴィラ3LDK1戸、であえる幸3LDK1戸 【2人以上の世帯向け特定目的住宅】転入世帯向け住宅(ことぶき3LDK1戸)、母子父子世帯向け住宅(ことぶき3LDK1戸)、子育て世帯向け住宅(であえる幸2LDK1戸) / 郵送受付=申込書を受領後、2月25日(金)午前中までに郵便局窓口へ / インターネット受付=2月24日(木)午前8時45分~3月1日(火)午後3時30分(☎http://www.kushiro-jk.or.jp) / 窓口受付=2月24日(木)~3月2日(火)(日曜日を除く) / 印鑑、申込書(釧路市住宅公社の窓口で配布または釧路市住宅公社ホームページからダウンロード)、北海道営住宅抽選カードを持参し市役所5階釧路市住宅公社(☎31-4563※2月26日(土)は交流プラザさいわい)へ。 ※詳細はお問い合わせください。

認知症サポーター講座

認知症に対する正しい知識や理解を地域に広めるとともに、認知症高齢者や家族が地域で安心して暮らし続けることを支える方を育成するための講座です。

●認知症サポーター養成講座

2月3日(木)午前10時~正午 / 市民

●認知症サポータースキルアップ講座

2月24日(木)午前10時~正午 / 市民で過去に認知症サポーター養成講座を受講したことがある方 / オレンジリング

【共通】 ①まなぼっと幣舞 / ②電話で 東部北地域包括支援センター(☎42-0600)へ

釧路市地域安心ネットワーク事業協力事業者

市では、高齢者や障がい者などで生活支援の必要な住民が地域から孤立することなく安心して暮らし続けることができるよう、業務の中で、地域見守り活動を行っていただく事業者を募集しています。 ※詳細は市ホームページをご覧ください。 / 市内で事業等を行っている事業者 / ①所定の申込書(市ホームページからダウンロード)を直接または郵送で防災庁舎3階地域福祉課(〒085-8505 黒金町7-5 ☎31-4536)へ

税・保険・年金



2月28日(月)は以下の市税等の納期限です

- 国民健康保険料(第9期)
後期高齢者医療保険料(第9期)
介護保険料(第9期)

※いずれも普通徴収分

- 2月分保育園保育料

●市税等 休日の納付相談窓口

2月26日(土)午前9時~午後5時

◆市税等の滞納に対しては、動産・不動産を問わず差し押さえを執行し厳しく対処しています。納付に当たってお困りの際は納税課までご相談ください。 ☎納税課(☎31-4517・4518)

■納付には便利な口座振替を■

償却資産の申告はお済みですか

償却資産の申告については、1月31日(月)までの申告をお願いしていますが、まだお済みでない方は、至急、申告書を提出してください。申告用紙が届いていない、紛失したなどの場合はご連絡ください。

申告・資産課(☎23-5198)

環境



釣りのマナーを守って

この時期、結氷した河川などでの穴釣り、釣った魚を調理しやすいようその場でさばき、その廃棄物(アラ)を放置したり、食に不適な魚を放置するなどの行為が見受けられます。

魚のアラなどを放置すると、野生動物を餌付けすることにつながり、人に食べ物をねだるようになってきたり、ときには襲いかかってきたりすることもあります。

野生動物は自然の中で自然のままの食べ物を食べて生きています。マナーを守って廃棄物は適正に処理し、餌付けにつながるような行為はしないようお願いします。

環境保全課自然保護担当(☎31-4594)

環境事業課からのお知らせ

●冬期間のごみステーション・資源物ステーションの除雪にご協力を

除雪されていないと排出や収集の支障となります。特に資源物ステーションは、かご等の設置が困難となりますので、共同で使用しているステーションの除雪にご協力ください。

●「リチウムイオン電池を含む電子機器」の電池の取り外しにご協力を

携帯電話やデジタルカメラ、電動歯ブラシやシェーバー等の日用品で、リチウムイオン電池を含む電子機器は不燃ごみです。排出の際、リチウムイオン電池を外していないと、リサイクルの過程で発火事故が発生することがありますので、取り外しにご協力ください。 なお、リチウムイオン電池等小型充電式電池は市では収集しませんので購入店や電気店などの回収ボックスをご利用ください。

●ごみを減らすためには

「食品ロス」を減らす取り組みとして、「買い物前に冷蔵庫の確認」「週に1回の冷蔵庫の整理」「家族の予定を確認し必要な分を料理」などを実践し、ごみの減量にご協力ください。

●2月の不燃ごみの収集日

[釧路・音別地域] 第1・3水曜日の地区は2月2日(水)、16日(水)、第2・4水曜日の地区は2月9日(水)、23日(水)

[阿寒地域] 第2・

4金曜日の地区は

2月11日(金)、25日

(金)、第2・4土曜日

の地区は2月12日

(土)、26日(土)※各該

当地区はクリーン

カレンダーをご覧

いただくかお問い合わせください。

【共通】 ①環境事業課廃棄物対策担当(☎31-4551)、②市民課環境担当(☎66-2211)、③市民課環境担当(☎01547-6-2231)



福祉



21(令和3)年度2月期特別障害者手当等の入金日について

特別障害者手当・障害児福祉手当・経過的福祉手当の2月期(11~1月分)の振込予定日は2月7日(月)です。受給者本人名義の口座へ振り込まれますので、ご確認をお願いします。新規に手当の請求をされた方は、請求月の翌月分から1月分までが振り込まれます。なお、入院や入所等で手当の資格喪失となる方については、市役所にて手続きが必要です。資格喪失要件の詳細についてはお問い合わせください。

次回振込予定日=5月6日(金) / 障がい福祉課(☎23-5201)

参加料の記載のないものは無料です。/市外局番(0154)を省略しています。/市役所本庁舎は「市役所」、市役所防災庁舎は「防災庁舎」に省略しています。

要介護認定を受けている方の「おむつ代の医療費控除」について

おむつ代の医療費控除を受けるためには、確定申告の際に医師が発行する「おむつ使用証明書」が必要ですが、おむつ代の医療費控除を受けるのが2年目以降で、次の項目すべてに該当する方は、市が発行する「確認書」を「おむつ使用証明書」に代えることができます。

○介護保険の要介護認定を受けていること
○主治医意見書で寝たきり状態および尿失禁の可能性があることが確認できること

☎介護高齢課介護認定担当(☎31-4597)

釧路市原油価格高騰対策助成金の申請はお済みですか？

原油価格が高騰している状況を踏まえ、冬季の生活支援として暖房費等の一部を助成しています。対象世帯には申請書を送付しています。詳細はお問い合わせください。

☎市民税非課税世帯、均等割のみ課税された世帯、生活保護受給世帯/申請=2月28日(月)までに地域福祉課(☎31-4536)へ



健康

ノロウイルスの感染症にご注意を

ノロウイルスによる感染性胃腸炎の人への感染は、ウイルスに汚染された飲食物を口にする事や、人から人への二次感染によって起こるものです。手洗いの励行、調理器具等の消毒洗浄、食品の十分な加熱等、細菌性食中毒と同じ予防策が有効です。

初期症状は、吐き気や腹痛、下痢、発熱など風邪と間違えやすいので注意が必要です。感染が疑われたら医師の診断を受けてください。

☎健康推進課(☎31-4524)、釧路保健所(☎65-5825)

麻しん風しん混合予防接種を受けましょう

☎[第1期] 生後12カ月以上24カ月未満、[第2期] 平成27年4月2日~平成28年4月1日生まれ※対象者以外の方も、任意接種として有料で接種可/☎直接、予防接種を実施している市内医療機関へ/☎健康推進課(☎31-4524)、☎保健福祉課(☎66-2120)、☎保健福祉課(☎01547-9-5252)

子宮頸(けい)がん・乳がん検診無料クーポン券の有効期限が迫っています！

対象者には21(令和3)年5月下旬にクーポン券を発送しています。早めにご利用ください。

☎[子宮頸がん]20歳、[乳がん]40歳※年齢は21(令和3)年4月1日現在の年齢/有効期限=22(令和4)年3月31日(木)/☎健康推進課(☎31-4524)

子育て・教育

ひとり親家庭のお父さん、お母さんへお知らせ

- パソコン学習室
☎2月の毎週火曜日 午前10時~午後3時/☎ひとり親家庭等の親/☎7人(要予約)/☎パソコン操作の自学自習
- パソコン講習会
☎2月3日(木)・4日(金)午前10時~午後3時/☎ひとり親家庭等の親(託児あり。要予約)/☎7人/☎ワード・エクセル操作実践編
- ひとり親家庭のための自習室
☎2月の毎週月曜日午後1時30分~4時30分/☎資格取得を目指しているひとり親家庭等の親および子(託児あり。要予約)/☎学習アドバイザー付き
- 弁護士による無料法律相談
☎2月16日(水)午後1時30分~4時/☎ひとり親、寡婦、および離婚前の方(託児あり。要予約)/☎4人/☎離婚、親権、養育費、面接交渉権等
- ベジフルビューティーセミナー&茶話会
☎2月19日(土)午前10時~午後0時30分/☎ひとり親家庭等の親(託児あり。要予約)/☎10人
- 自分にあった“アロマケア”って!?
☎2月26日(土)午前10時~正午/☎ひとり親家庭等の親(託児あり。要予約)/☎10人
- 【共通】☎子ども家庭サポートステーションあさひ/☎釧路母子家庭等就業・自立支援センター(☎22-2401)へ



22(令和4)年度新規保育施設利用申込(第2次)

4月から新たに市内の認可保育施設の利用を希望するお子さんの申込受付を行います。事前に交付を受けた利用申込書に関係書類を添えてお申し込みください。なお、お子さんの面談も同時に行いますので、一緒にお越しください。

☎1月31日(月)~2月4日(金)午前9時30分~午後4時/☎認可保育所、認定こども園、地域型保育事業施設※要事前連絡/☎こども育成課保育担当(☎31-4541)

2月の子育て講座

- お父さんといっしょ!
☎2月5日(土)午前10時30分~11時30分/☎親子あそび等/☎0歳~就園前のお子さんとその父親、家族/☎11組/☎西部子育て支援拠点センター(☎65-6112)
- 命を守ろう!交通安全教室
☎2月8日(火)午前10時30分~11時15分/☎1歳5カ月以上のお子さんとその家族/☎11組/☎中部子育て支援拠点センター(☎38-5037)
- 親子で楽しく運動遊び
☎2月24日(木)午前10時30分~11時30分/☎1歳以上のお子さんとその家族/☎15組/☎親子つどいの広場昭和(☎55-2231)
- 赤ちゃんとお遊ぼう
☎2月25日(金)午前10時30分~11時30分/☎簡単手作りおもちゃと親子遊び/☎1歳未満のお子さんとその家族/☎15組/☎東部子育て支援拠点センター(☎65-9912)

各種相談・救急当番病院・各種がん検診

各種相談

- お酒の悩み相談(健康推進課☎31-4525)
☎2月9日(水)午後1時~3時/☎防災庁舎3階相談室3(ズラン)※まずは防災庁舎4階健康推進課へお越しください。
- こころの健康相談※秘密厳守(釧路保健所☎65-5825)
面談相談=予約制/電話相談=月~金曜日午前9時~午後5時(祝日、夜間を除く)

救急当番病院

- 釧路市夜間急病センター(住吉2-12-37☎44-6776)
診療科目=内科、小児科/受付時間=午後6時30分~翌午前6時30分/診療時間=午後7時~翌午前7時
- 救急医療情報案内センター(☎0120-20-8699、携帯電話・PHS 011-221-8699)
- 休日緊急歯科診療※日曜日、祝日(城山2-2-15釧路歯科医師会館内☎42-8336)
時間=午前10時~午後0時30分、午後2時~4時
- 小児救急電話相談
【プッシュ】(☎#8000) / 【その他】(☎011-232-1599)
時間=午後7時~翌午前8時

日曜がん検診申込受付中

☎3月6日(日)、20日(日)/☎6日(日)は健康診査あり。各検診定員締切。申込期間等、詳細はお問い合わせください/☎☎釧路がん検診センター(☎37-3370)

胃がん・肺がん検診

☎月~金曜日、第1・3土曜日/☎40歳以上(1年に1回受診可)/☎受診日の5日前までに直接、釧路がん検診センター(☎37-3370)へ

検診項目・内容	料金	検診機関
胃がん(バリウム検査)	1,140円	釧路がん検診センター
肺がん X線のみ	370円	
X線・喀痰検査 <small>かくたん</small>	980円	

●巡回バス検診も実施します(胃がん・肺がん・大腸がん検診)

実施日	検診会場	実施日	検診会場
2月	16日(水) 緑ヶ岡・貝塚ふれあいセンター	26日(土) 桜ヶ岡中央会館 白樺ふれあい交流センター	3日(木) 鉄北中央会館
	17日(木) 緑ヶ岡・貝塚ふれあいセンター		
2月	18日(金) 緑ヶ岡南会館	4日(金) 共栄ふれあいセンター 宝浜会館 寿生活館 若草会館 駒場会館 新橋会館	5日(土) 若草会館
	22日(火) 東栄生活館 宮本会館		
	24日(木) 城山会館 富士見会館		
	25日(金) 千歳会館 老人福祉センター緑風荘		
	25日(金) 千歳会館 老人福祉センター緑風荘		

【各検診共通】※生活保護受給世帯の方は、受給証明書持参で無料となります。※「無料クーポン券」もご利用いただけます(対象者のみ)。/☎健康推進課(☎31-4524)

子宮頸がん・乳がん・大腸がん検診

☎子宮頸がん検診は20歳以上で偶数年齢の女性、乳がん検診は40歳以上で偶数年齢の女性(偶数年齢時に1回受診可)、大腸がん検診は40歳以上の市民(1年に1回受診可)/☎直接下記の検診機関へ

検診項目・内容	料金	検診機関・対象
子宮頸がん(頸部細胞診)	1,190円	釧路がん検診センター
	1,270円	上記以外の検診機関
乳がん(マンモグラフィ)	1,260円	40歳代
	1,050円	50歳以上
大腸がん(便潜血検査)	550円	釧路がん検診センター
	630円	上記以外の検診機関

検診機関	子宮	乳
釧路がん検診センター(☎37-3370)	○	○
釧路孝仁会記念病院(☎0120-133-527)	○	○
釧路赤十字病院(☎22-7171)	○	○
釧路労災病院(☎22-7191)	○	○
市立釧路総合病院(☎41-6121)	○	○
道東勤医協釧路協立病院(☎24-6811)	-	○
足立産婦人科クリニック(☎25-7788)	○	-
くしろレディースクリニック(☎32-1020)	○	-
ひろせクリニック(☎64-6315)	-	○

※大腸がんの検診医療機関については、市ホームページでご確認いただくか、健康推進課へお問い合わせください。

参加料の記載のないものは無料です。/市外局番(0154)を省略しています。/市役所本庁舎は「市役所」、市役所防災庁舎は「防災庁舎」に省略しています。

マタニティ講座

回[①教室]2月6日(日)[午前の部]午前9時45分～正午、[午後の部]午後2時～4時15分 [②見学会]2月12日(土)※一部2月10日(木)/①防災庁舎4階 ②子育て支援拠点センター/③妊娠34週までの妊婦さんとその家族(新規受講、初産の方優先)/④各15組/⑤育児レッスン、妊婦体験、子育てお役立ち情報等/⑥電話で健康推進課(☎31-4525)へ

その他

上下水道料金

夜間・日曜納付相談窓口
夜間=2月15日(火)午後8時まで/日曜=2月27日(日)午前9時～午後5時/☎上下水道料金お客様サービスセンター(南大通2-1-121)/☎第一環境(株)釧路事務所(上下水道部検針および収納等業務委託会社☎43-2161)

2月7日は「北方領土の日」です

「手を繋ぎ 返還願う 大きな輪」(21(令和3)年度北方領土に関する標語 最優秀賞)
市役所1階、各行政センターおよび各支所に署名コーナーを設置しています。返還運動にご協力ください。
☎市民生活課(☎31-4590)

屋根からの落氷雪に関するお願い

○落氷雪があったら、直ちに事故がないか確認し、排除する。
○屋根からの落氷雪や敷地内の積雪を道路に出さない。
○軒下を通行するときは、屋根からの落氷雪に十分注意する。
○軒下や道路では、絶対に子どもを遊ばせない。
○ビルの壁、窓枠、突出看板等からの落氷雪は少量でも危険なので、早めに除去する。
○落氷雪の除去の際には、歩行者への安全対策を行う。
☎[国道]釧路開発建設部釧路道路事務所(☎41-8101)、[道道]釧路総合振興局釧路建設管理部事業課(☎23-1565)、[市道]道路河川課管理担当(☎31-4558)、道路維持事業所(☎24-3322)

木造住宅の無料耐震診断を受付中

受付期間=通年/対象住宅=在来工法の木造戸建て住宅(特殊な工法を除く)で、500㎡以下のもの/☎対象住宅を所有し、かつ居住している市民/☎診断は、図面および申請者からの聞き取り調査により行いますので、筋かい等の位置や寸法が記載された図面が必要です。また、現地調査は実施せず、簡易的に耐震性能を4段階程度で示すものです。詳しくはお問い合わせください/☎建築指導課指導防災担当(☎31-4569)

水道工事による交通規制のお知らせ

道道釧路環状線(宮本2丁目ぶちどーる・ミサワホーム付近)の車道および歩道を交通規制(対面通行幅員減少等)し、地震に強い水道管に取り替える工事を行っています。工事に伴い、ご不便、ご迷惑をお掛けしますが、ご理解とご協力をお願いします。

回～2月下旬(午後8時～翌午前6時)※一部、日中工事・片側交互通行等あり



☎上下水道部水道整備課建設担当(☎43-2163)

市議会2月定例会

2月25日(金)午前10時から開会予定です。
☎議会事務局(☎31-4581)

コミュニティ助成事業助成金で音響機材一式を整備しました

市消防本部では、(一財)自治総合センターのコミュニティ助成事業の助成を受け、防火・防災イベント等で使用する音響機材一式を整備しました。この事業は、宝くじの社会貢献広報事業として、宝くじの受託事業収入を財源として実施しています。今回の整備により、イベントなど地域住民の自主防災活動の普及啓発活動や地域のコミュニティ活動で効果的な広報に寄与すると期待されています。



☎消防本部予防課予防広報担当(☎23-0426)

市民意見提出手続条例に基づき、皆さんの意見を募集します

下記の素案の詳しい内容は、各公表場所に備え付けの資料か市ホームページをご覧ください。

釧路市鳥獣被害防止計画の策定	
内容	本計画は、鳥獣による農林水産業等に係る被害の防止のための特別措置に関する法律第4条に基づき、市の農林業被害防止施策を総合的かつ効率的に実施するため、被害防止の基本的な方針や対象となる鳥獣の種類などを定めるもの。
募集期間	～2月28日(月)
原案の公表場所	市役所・各行政センター1階市政情報コーナー、各支所、市ホームページ 農林課阿寒農林振興担当、水産課
意見の提出方法	住所、氏名(団体名)、電話番号を記入の上、メール、郵送、信書便、ファクス、持参で提出してください。様式は問いません。
提出・問合せ先	農林課阿寒農林振興担当(〒085-0292阿寒町中央1-4-1 ☎64-6192 ☎66-2223 ☎no-akannourin@city.kushiro.lg.jp)

22(令和4)年度競争入札参加資格審査申請受付(追加登録)

すでに登録されており、工種に変更がない方は申請の必要はありません。
対象業務=①建設工事および建設工事に係る委託 ②物品の購入およびその他の契約(建設工事に係る委託を除く)
※資格要件、登録先部局等は申請の手引きをご覧ください/登録期間=4月1日～2023(令和5)年3月31日/☎2月1日(火)～9日(水)に申請書(市ホームページからダウンロードまたは市役所1階市政情報コーナー、各行政センター地域振興課で有料コピー)を①は電子メール(手引きにて指定する書類は郵送)、②は原則、郵送により契約管理課契約担当(〒085-8505黒金町7-5☎31-4508☎koujisinsei@city.kushiro.lg.jp)へ※詳細は申請書および申請の手引きをご覧ください。

冬の運転には十分お気をください

この時期は、積雪や凍結による交通事故の発生が懸念されます。外出する際は、路面状況を確認し、余裕を持って普段より早めに行動するよう心掛けましょう。
☎市民生活課(☎31-4521)

**牛乳の消費拡大にご協力を
～毎日牛乳をモ～1杯。
冬でも牛乳をモ～1杯～**

例年、冬期間は寒さとともに牛乳の消費量は減少しますが、新型コロナウイルス感染症の影響により、今年においては特に厳しい状況であり、行き場を失う生乳の発生が懸念されています。国では牛乳の消費拡大に向け、「NEW(乳)プラスワンプロジェクト」として、牛乳をいつもよりも1杯、もう1本消費いただくことをお願いしています。皆さんのご協力をお願いします。
☎農林課農林振興担当(☎31-2552)



戸籍住民課からのお知らせ

戸籍謄抄本等を交付するシステムの更新作業を行うため、下記サービスの運用を休止します。ご不便をお掛けしますが、ご理解ご協力をよろしくお願い致します。

【土曜窓口サービス】

回2月19日(土)/☎防災庁舎2階戸籍住民課窓口、コアかがやき内鳥取支所分室、マイナンバーカードの交付窓口※なお、婚姻届や出生届、死亡届等の戸籍に関する届け出は、防災庁舎1階警備員室で受け付けします。

【コンビニ交付サービス】

回2月19日(土)・20日(日)
☎戸籍住民課(☎31-4523)

各種相談

相談にお越しの際は、マスクの着用をお願いします

■女性のための無料法律相談(要予約)
回2月9日(水)午後1時～3時/☎4人/☎☎2月2日(水)午前9時から電話で男女平等参画センターふらっと(☎65-1034)へ

■障がい者就労支援相談(要予約)
回2月17日(木)午後1時～4時/☎防災庁舎3階障がい福祉課/☎障がい福祉課(☎23-5201)、障がい者就業・生活支援センターぷれん(☎65-6500)

■外国人のための無料相談会
回2月20日(日)午前10時～午後1時/☎観光国際交流センター2階くしろ国際交流プラザ/☎在留資格や生活全般/☎札幌出入国在留管理局釧路出張所(☎22-2430)

■行政書士記念日
「行政書士無料相談会」

回2月22日(火)午前10時～午後3時/☎市役所1階ギャラリー/☎相続、遺言、許認可、各種契約書、在留資格(外国人の就労等)、成年後見等/☎北海道行政書士会釧路支部事務局(☎41-1330)

■相続登記等無料相談会
回2月27日(日)午前10時30分～午後3時/☎まなぼつと幣舞703号室/☎不動産売却、遺言による相続等/☎釧路司法書士会司法書士総合相談センター(☎0800-800-3946)

■法律相談(要予約。先着6人)
回2月4日(金)、18日(金)、3月4日(金)午後1時～3時

■人権相談(要予約。先着5人)
回2月25日(金)午後1時～3時30分
【共通】☎市役所1階市民相談室/☎相談日の1週間前の金曜日午前8時50分から電話で市民協働推進課(☎31-4504・4505)へ※2月18日(金)の予約は10日(木)から開始。

■行政相談
回2月1日(火)、15日(火)午後1時～3時/☎市役所1階市民相談室/☎相談日の前日正午までに電話で釧路行政監視行政相談センター(☎23-7136)へ

教えて、くしろ! 子ども探検隊!

問い合わせ先 市役所市民生活課(☎31-4590)

今月は、「北方領土」について紹介します。

●北方領土ってなあに?

北海道の北東にある、「歯舞群島」「色丹島」「国後島」「択捉島」という日本の島々を、北方領土というんだ。

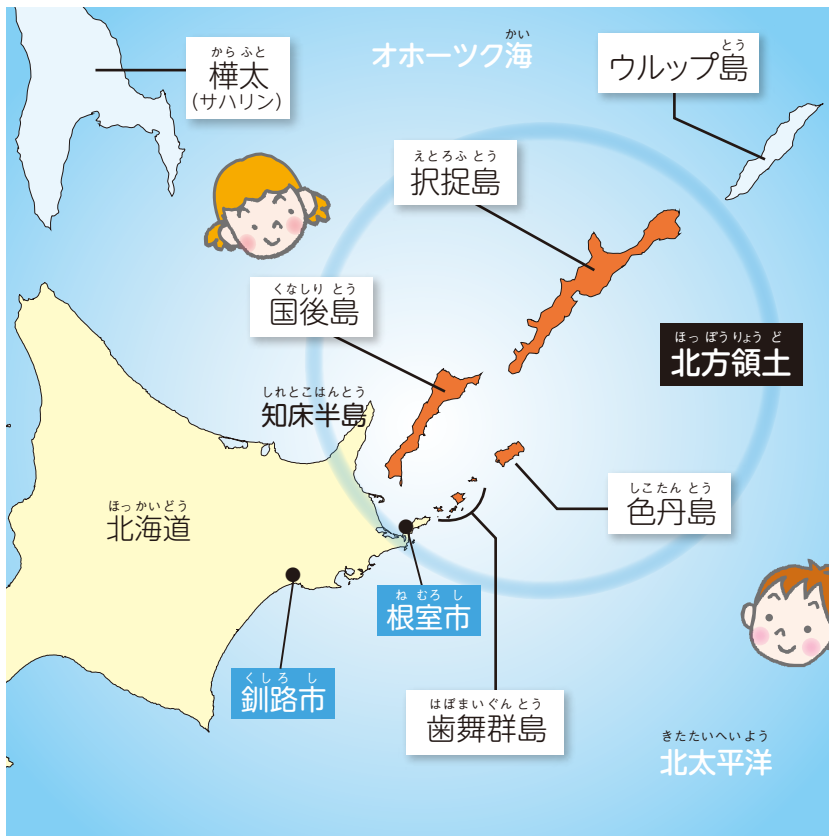
●北方領土にはどれくらいの人に住んでいるの?

北方領土には、昔からたくさんの日本人が住んでいたんだけど、戦争が終わった後、当時住んでいた日本人は全て追い出されてしまったんだ。現在は約1万8,000人のロシア人が住んでいるよ。

●北方領土に行くことはできるの?

北方領土は日本の島だけど、今はロシア人が住んでいるから自由に行き来することはできないよ。だから、元々住んでいた人たちがふるさとに自由に行き来できるよう、釧路市では、市役所だけでなく、霧フェスティバルや冬まつりの会場でも、島を返してもらうための署名活動をしているよ。

※2月7日は「北方領土の日」です。署名活動などにご協力をお願いします。



みんなの掲示板

記号の説明

日 日時 場所・会場 集合場所 対象 定員
内容 料金 持ち物 申込方法 問い合わせ先 その他

催し

◆ふまねっとサロン

2月17日(休)午前10時～午後0時30分 / 大成寺(米町2-2-6) / ふまねっと、ストレッチ体操、脳トレゲーム等 / 300円(保険料含む) / ふまねっとサロン(木本☎080-4505-7062)

◆釧路ソフトテニス協会のお知らせ

●ソフトテニスセミナー
2月19日(土)[小・中学生]午前10時～正午、[高校生・社会人]午後1時30分～3時30分 / 1人300円

●2022北海道たんちょう杯ソフトテニス釧路大会

2月20日(日)午前9時～午後5時
【共通】 釧路ソフトテニス協会(佐々木☎090-8709-7989)

募集

◆ガイドと歩く冬の釧路湿原

2月11日(金)午前8時45分集合 / 湿原展望台 / 釧路駅横バスターミナル ※現地集合可 / 10人 / 1,000円(入館料、昼食代) / 2月6日(日)までに幣舞観光ガイドステーション(☎22-2910)へ

◆マンツーマンで教えます!

パソコン・スマホ てらこやわっと
2月12日(土)、26日(土)午前11時～午後4時 / 主に初心者やシニア / 5人 / パソコン・スマホの操作、ライン等 / 1時間1,500円 / ノートパソコン、スマホ、タブレット(持込限定) / 市民活動センターわっと(☎22-2232)

◆道立釧路高等技術専門学院訓練生

募集科目 = 電気工学科、建築技術科、自動車整備科 / 応募資格 = 学校教育法による高等学校等を卒業した方(22(令和4)年3月卒業見込み含む)、または同等以上の学力を有すると認められる方 / 募集人数 = 若干名 / 出願期間 = 4月15日(金)(必着) / 詳細はお問い合わせください / 道立釧路高等技術専門学院訓練管理課(☎57-8011)

◆ポリテク釧路4月生①建設荷役車両運転科②ビジネスワーク科

4月4日(月)～9月29日(木) / 見学会 = 2月10日(木)、17日(木) / ハローワーク釧路に求職登録されている方等 / ①20人②15人 / ①各種建設機械・荷役運搬機械の技能および関連知識の習得②簿記、給与、社会保険等 / 教科書代 / 1月31日(月)～2月25日(金)に直接ハローワーク釧路へ / 中心ポリテクセンター釧路訓練課(☎57-5938)

◆タメになる! 住宅リフォーム講座

失敗しないためのノウハウを一級建築士がお話します。
2月15日(火)午後1時30分～3時 / 交流プラザさいわい3階大ホール / 来場者にエコバッグを進呈 / 電話で北海道建築指導センター(☎011-241-1893)へ

◆くしろ高齢者劇団

ボランティアスタッフ
3月5日(土)午前9時～午後0時30分、正午～午後3時30分 / 道立釧路芸術館 / 公演当日の受付、会場の案内等 / 昼食あり / くしろ高齢者劇団事務局(佐藤☎24-7663)

◆釧路の魅力発見観光講座

2月25日(金)・26日(土)午前10時～正午、[バス研修] 2月27日(日)午前9時30分～午後3時15分 / 観光国際交流センター、[バス研修] 湿原展望台散策 / 20人 / 2,000円(研修費、入館料、保険料、昼食代含む) / 2月20日(日)までに電話で釧路観光ガイドの会(☎22-2910)へ

◆ポッチャ体験教室

2月27日(日)午前10時～正午、午後1時～3時 / 小学生以上3人1組 ※1・2人でも参加可 / 各時間30人 / 2月1日(火)～8日(火)に直接または電話、ファクスでサン・アビリティーズくしろ(鳥取南7-2-20☎51-9865 ☎51-0161)へ

その他

◆タオル・バスタオル

タオルケットの寄贈にご協力をご連絡いただければ取りに伺います。 釧路手をつなぐ育成会サン・フラワー(☎43-1039)

3月号に掲載希望の方は2月4日(金)までに北日本広告社(☎22-0211 ☎25-7791)へご連絡ください。参加料の掲載のないものは無料で参加できます。

生涯学習ガイド 2月

日…日時 所…場所・会場 集…集合場所 対…対象限定 定…定員締切 抽…多数時抽選 入…要入館料
 料…要料金 申…要事前申込 問…問合先 詳…詳細を各施設へお問い合わせいただく必要があるもの

※特に記載のないものは、参加無料、当日直接会場へ行く催しです。※都合により開催時間等が変更になる場合があります。

●市立博物館
 春湖台1-7 画41-5809
 ●埋蔵文化財調査センター
 春湖台1-7 画43-0739
 【休館日】
 月曜日、11(金)、23(水)

●コーチャンフォー
 釧路文化ホール
 (市民文化会館)
 治水町12-10 画24-5005
 【休館日】月曜日

●生涯学習センター
 幣舞町4-28 画41-8181
 【休館日】月曜日

●道立釧路芸術館
 幸町4-1-5 画23-2381
 【休館日】月曜日

※広報くしろ2月号に掲載の催し物およびイベント等は、新型コロナウイルス感染症の感染拡大防止のため、変更または中止となる場合があります。詳細は主催者等にお問い合わせください。

市立博物館

~27(日)	9:30~17:00	企画展「釧路のまちと人～移り変わる風景とくらし～」 企画展「昭和30年、北海道・鉄道の風景～竹中泰彦写真展～」 写真ミニ展示「出区前・帰区後～SL冬の湿原号を支える人びと～」	時代の異なる街並みの写真や暮らして使われた道具などで、当時の釧路を振り返ります。そして、現在の姿を見つめ直してみませんか。
~3/6(日)	9:30~17:00	ミニ展示「水に生きる植物」	およそ65年前頃の雄別鉄道や釧路臨港鉄道、国鉄釧網本線など、道東各線を中心とした写真を展示します。
6(日)、20(日)	①11:00 ②14:00	フロアトーク「釧路のまちと人」 定員15人	冬の釧路湿原を走る「SL冬の湿原号」。点検や整備など、その運行を支える鉄道マンの姿を紹介します。
26(土)	13:30~15:00	冬のいきもの観察会 釧路町森林公園駐車場 定員50円	開催中の企画展の概要や見どころを学芸員がお話しします。
			冬の森林公園を散策しながら越冬中の昆虫や植物、動物の痕跡を探します。暖かい服装でお越しください。

生涯学習センター (まなぼと幣舞)

大ホール 市民展示ホール 多目的ホール

講座	6(日)	10:00~12:00	くしろ子ども未来塾 定員300円※フラワーアレンジメントと華道は材料費別途	体力づくりから基礎学習、文化、芸術など、さまざまな講座があります。
	3/26(土)	①10:00 ②13:00	親子でわくわくパンづくり 市内在住の小学生の親子 各回6組 定員1,000円(材料費含む) 3/2(水)8:50~	ハムロールやウインナーロール、メロンパンの他、ゼリーも作ります!
ホール	12(土)18:30	大	くしろ演劇みたい会 第113回例会 「銀色のライセンス」 定員25-6405	13(日)10:00 展 ライフ・ガーデン ~ハンドメイドの展示・販売・ワークショップ~ ライフ・ガーデン 内海 画090-4879-8490
	20(日)11:00	展	ダンス ファッション フェア in 釧路 株式会社シューファクトリー・ブンゾー 画011-823-7722	19(土)10:00 展 カラフル・マルシェ ~ハンドメイドの展示・販売・ワークショップ~ カラフル・マルシェ 清野 画090-3903-7090
				20(日)13:30 多 釧路ダンススポーツ協会2月ダンスパーティー 釧路ダンススポーツ協会 工藤 画22-7822

コーチャンフォー 釧路文化ホール (市民文化会館)

大ホール 小ホール 展示ホール

11(金)13:30 展 釧路子ども劇場 第48回子どもまつり 釧路子ども劇場 画64-5123	19(土)12:30 小 ありおか・きくちピアノ教室発表会 きくちピアノ教室 菊池 画090-5221-6484	23(水)14:00 小 釧路少年少女合唱団Miniコンサート ~あふれる想いを歌声にのせて~ 釧路少年少女合唱団 佐久間 画090-3899-3819	24(木)13:00 小 歌で元気!北海道歌まつりin釧路 歌で元気!北海道歌まつりin釧路実行委員会 勇金 画090-6213-1478
--	--	---	--

26(土)10:00~各プレイガイドにてチケット販売開始

●山崎育三郎 LIVE TOUR 2022~ROUTE 36~ 5/14(土)17:30 画03-6418-7205

道立釧路芸術館

~4/8(金)	9:30~17:00	コレクション展 水からはじまるアート 5(土)、12(土)、19(土)14:00~14:30ギャラリー・ツアー 《コレクション展・同時開催》小宮伸二 YURAGI/ゆらぎ	芸術館コレクションから「水」をテーマに約70点を展覧します。水そのものが持つ魅力や、アーティストの多様な視点や表現に触れてください。
5(土)・6(日)	9:30~17:00 (6(日)は15:00まで)	21(令和3)年度 MEIKI ART WAVE (書道部・美術部・漫画研究同好会・写真部)	小宮伸二氏(1961~)は、函館を拠点に活動する現代美術家。コレクション展「水からはじまるアート」に併せて、水をモチーフとするインスタレーションを発表します。水のゆらめきがひろがる静ひつな空間を、ぜひご体験ください。
11(金)~13(日)	11(金)12:00~17:00 12(土) 9:30~17:00 13(日) 9:30~12:00	第11回北海道教育大学附属釧路義務教育学校 後期課程美術作品展 ART AND WE 展	
23(水)~27(日)	9:30~17:00 (27(日)は16:00まで)	北海道教育大学釧路校美術研究室展 ART HOUSE	

アートホール

5(土)・6(日)	5(土) 吹奏楽部13:00 演劇部 15:00 6(日) 演劇部 13:30	21(令和3)年度 MEIKI ART WAVE	19(土)	14:00	釧路市立芦野小学校 第31回卒業記念合唱発表会
11(金)	18:30	西澤安澄ピアノリサイタル	26(土)	①10:00 ②14:00	アートシネマ館「黄金のアデーレ 名画の帰還」 (2015年/イギリス・アメリカ/109分) 各回先着100人
15(火)	13:00	21(令和3)年度北海道教育大学釧路校 音楽研究室 演奏・研究発表会	●22(令和4)年度釧路芸術館のアートホール、フリーアートルームの利用受付は3/1(火)9:00~17:00です。また、利用可能日については、2/1(火)から当館ホームページ等で公開します。		

●**こども遊学館**
幸町10-2 画32-0122
【休館日】月曜日

●**中央図書館**
北大通10-2-1 画64-1740
※音声ガイダンスでご案内します。
【休館日】月曜日、12(土)~18(金)、25(金)
【各地区図書館休館日】月曜日、25(金)

●**西部地区図書館**
鳥取北8-3-10 画53-3499
●**東部地区図書館**
益浦1-20-20 画91-0604
●**中部地区図書館**
愛国191-5511画38-5499

●**湿原の風アリーナ釧路**
広里18 画38-9800
【休館日】16(火)

●**鳥取温水プール**
鳥取南4-4-21 画53-5333
【休館日】月曜日

●**市立美術館**
幣舞町4-28 画42-6116
【休館日】月曜日
8(火)~18(金)

こども遊学館

~13(日)	9:30~17:00	「宇宙の日」小・中学生作文絵画コンテスト作品展	
2(水)	10:30~11:30	親子遊び「元気いっぱい!豆まき会」 2歳~未就学児の親子 画10組 画申受付中	テーマは「もしも自分が宇宙飛行士になったら」。道東の小・中学生が制作した作文と絵画の力作をお楽しみください。
5(土)、13(日)、19(土)、27(日)	①11:00 ②14:30	おはなし会 画各回8組	
6(日)	12:00~13:00	太陽観測会「太陽の素顔を探れ!」画くしろ冬まつり会場※雨天・曇天は中止	カイロはどうして温くなるの?試して、作って、温まろう!15分程度のミニ実験教室です。
11(金)	10:30~11:30	ファンクラブ教室「バレンタインにスイーツデコ」 小学生以上 画10人 画年間パスポート 画受付中	宇宙飛行士は宇宙でどのような仕事をしているのでしょうか。8Kのきれいな映像で、宇宙の暮らしを見てみよう!番組制作者と当館スタッフによる解説を交えたトークイベントを開催。19(土)10:00~16:00は申込不要の番組上映のみ実施。詳しくは当館ホームページをご覧ください。
13(日)	13:00~14:30	サイエンス・ラボ「あったかカイロを作ろう!」画20組	理科の教科書にも出てくる「手回し発電機」を手作りしてみよう!
16(水)	11:00~11:30	おはなしタイム 画8組	翌月の星空の見どころや、最近の宇宙・天文ニュースなどを、専門スタッフが45分間の生解説でじっくりと紹介します。※通常番組は休止
20(日)	①10:30 ②13:30	NHK8K番組上映会~宇宙飛行士の生活をのぞいてみよう!~ 小学生以上 画24人 画WEB受付中	工作やおりがみでひなまつりを楽しもう!フォトコーナーもあるよ。
	13:00~15:00	工作教室「手回し発電機をつくろう!」 小学校4年生以上 画8人 画画6(日)からWEB受付	移動天文車カシオペア号を貸し切って星を見ませんか?冬から春の星座が見頃です。市内の団体は無料です。
26(土)	①10:00 ②13:00	ファンクラブ教室「大人のためのトンボ玉教室」 18歳以上(高校生不可)画各回10人 画年間パスポート 画12(土)からWEB受付	
26(土)・27(日)	①10:00 ②14:00	大人のための星空さんぽ 画60人 画プラネタリウム観覧料	
27(日)	9:30~12:00	遊学館ボランティア説明会 画申	
3/2(水)	10:30~11:30	親子遊び「わくわく♪ひなまつり」 2歳~未就学児の親子 画10組 画申24(木)~	
毎週土・日曜日	10:00~15:00	おもちゃの病院 ~大切なおもちゃを治しませんか?~ 画	
翌々月以降に実施希望の団体を募集		出張天体観測会「星空☆宅配便」 画申	

プラネタリウム 投影スケジュール ※イベント等により投影時刻、内容が変更になる場合もあります。

平日	10:00	団体投影(予約制)	11:30	13:30	16:00
土・日曜日、祝日		ヤドカリくん、ほしをみに	きらきらタイム ~夜空でおいかけてっこ~ 名探偵コナン 灼熱の銀河鉄道(※1)	星空の水平線 ヤドカリくん、ほしをみに	ヤドカリくん、ほしをみに 星空の水平線(※2)

画3階スターエッグ 画各回60人 画要プラネタリウム観覧料
(※1)20(日)11:30~12:00は幼児向け「きらきらタイム」です。(※2)26(土)16:00~16:45は「大人のための星空さんぽ」です。

中央図書館

※特別資料整理日のため、12(土)~18(金)は休館

12(土)	11:00~11:30	みんなで紙芝居を見よう画中部地区図書館
1(水)~3/24(木)	9:30~19:30	資料展「釧路湿原を再生するために 今、行われていること」画5階
3/6(日)	10:30~12:00	ワークショップ「ばんつ!パンツ!Pants! ?絵本作家シゲリカツヒコさんとパンツのデザインをしちゃおう♪」 画7階多目的ホール 画小・中学生 画20人 画5(土)から直接または電話で

- おはなし会(読み聞かせ等)
毎週木曜日14:30、毎週金・土曜日11:00 [西部地区図書館] 毎週水曜日 15:00 [中部地区図書館] 毎週木曜日 11:00 [東部地区図書館] 13(日)、27(日)11:00
- 新型コロナウイルス感染症拡大予防のため、7階多目的ホールの収容可能人数は50人となっています。

~4/24(日)	9:30~19:30	ニセコ・有島記念館移動パネル展「有島武郎展」
6(日)	13:30~15:00	21(令和3)年度釧路高専公開講座「有島武郎と木田金次郎」 画7階多目的ホール 画50人 画電話で当館または釧路高専(画57-7216)へ
27(日)	13:00~13:30	マンスリー朗読会(演劇集団ウボボ) 画7階多目的ホール 画50人 画直接または電話で

2月映画上映会 画7階多目的ホール 画各50人

4(金)・5(土)	13:00	ワン・モア・タイム(洋画、108分)
26(土)		ドリームガールズ(洋画、130分)

11(金)	13:00	プロフェッショナル仕事の流儀15 直感を経験で磨く(ドキュメンタリー、43分)
23(水)		ばあばは、だいじょうぶ(邦画、98分)

スポーツ

※申し込みは各開催日前日まで。定員になり次第締め切ります。

湿原の風アリーナ釧路		画38-9800
3(水)・4(金)	18:30	ジュニアソフトテニス教室画小学生
8(火)~10(木)	19:00	やってみようバドミントン
8(火)~(火・木曜日全5回)	16:30	年長さんからのアイスホッケー教室 画KKS釧路厚生社アイスアリーナ 画22(令和4)年度小学校入学の幼児~小学生の初心者 画スポーツ振興財団(画31-1230)
9(水)	17:30	JFAなでしこひろばin湿原の風アリーナ釧路 画4歳以上の女性 画当日受付
17(木)	19:00	クライミング検定会
22(火)~(火曜日全4回)	10:30	しなやかボディピラティス画18歳以上の女性
	19:45	夜間太極拳
24(木)~(木曜日全4回)	10:00	リラックスヨーガ画8(火)~
	18:30	ナイトヨーガ1部画8(火)~
	19:40	ナイトヨーガ2部画8(火)~
3/2(水)~4(金)	16:00	年長さん体操教室 画22(令和4)年度小学校入学の幼児画8(火)~
3/17(木)	19:00	親子deクライミング画身長120cm以上の親子画8(火)~

※申し込みは各開催日前日まで。定員になり次第締め切ります。

エクストリーム55好評開催中!
詳しい日程、開催時間はお問い合わせください。



鳥取温水プール 画53-5333

- 2カ月単位の成人水泳教室
画①火・木曜日午前11時~正午、②水曜日午前11時~11時45分(祝日は除く)/画成人/
画①水泳教室 ②健康ウォーキング/画[週1回]7,700円、[週2回]1万1,000円、
事務手数料550円(初回のみ)/画奇数月の20日※6人未満の場合中止。詳細はお問い合わせください。

市立美術館

~6(日)	10:00~17:00	コレクション展 新収蔵品展+名品選展	尾山織氏の卒業制作をはじめ、米坂ヒデノリ氏の彫刻等、近年コレクションに加わった新収蔵品をコレクション名品とともに紹介します。
19(土)~27(日)	10:00~17:00 (27(日)は16:00まで)	第69回釧路郷土作家展 美術部門	釧路を拠点に活躍する作家の最新作が集まります。
19(土)~3/20(日)	10:00~17:00	コレクション展 ヒトのかたち	コレクションの中から、人の姿や群像の表現など、「人」をテーマとした作品を紹介します。

第8回 こども鶴の絵コンテストの受賞作品を紹介します

21（令和3）年10月1日から11月30日まで、全国の未就学児を対象に作品募集をした「第8回こども鶴の絵コンテスト」（主催：アンテナプレススクール、共催：釧路市）の審査委員会が21（令和3）年12月17日に開催され、応募のあった101点の中から受賞した8作品を紹介します。

問合せ 市役所観光振興室（☎31-4549）

受賞
最優秀賞



ちゅうげんじ 中元寺 しゅうくん（5歳 北海道釧路市）

受賞

JAL賞



こばやし 小林 えいすけくん（6歳 神奈川県）

受賞

北海道観光振興機構賞



おのうえ 尾上 あちかちゃん（5歳 愛知県）

受賞

釧路新聞社賞



いとう 伊藤 けんとくん（4歳 愛知県）

受賞

北海道新聞社賞



おおしろ 大城 れおくん（6歳 大阪府）

受賞

釧路市長賞



あらい 荒井 ゆりちゃん（5歳 東京都）

受賞

釧路観光コンベンション協会賞



しもかわ 下川 こうたろうくん（5歳 京都府）

受賞

阿寒観光協会まちづくり推進機構賞



ひらた 平田 まひろちゃん（4歳 北海道釧路市）



GO!GO!"ひがし北海道"クレインズ

祝！全日本アイスホッケー選手権2連覇達成！

ひがし北海道クレインズは、昨年12月に長野県長野市で行われた全日本アイスホッケー選手権の決勝戦で東北フリープレイズと対戦し、第2ピリオドで、7分あまりで4点を決める猛攻をみせ、見事2連覇を果たしました！現在は、ジャパンカップの後半戦もスタートしています。2月は、釧路でのホーム戦はありませんが、公式YouTubeでライブ配信を行う予定ですので、皆さんで応援しましょう！このまま勢いを落とさず、今年こそは「2冠達成」に向けてGO!GO!クレインズ！

～アジアリーグアイスホッケージャパンカップ2月試合日程～

- 2月5日(土) vs 横浜GRITS【試合開始15:00】場所：帯広の森アイスアリーナ
- 2月6日(日) vs 横浜GRITS【試合開始15:00】場所：帯広の森アイスアリーナ
- 2月19日(土) vs H.C.栃木日光アイスバックス【試合開始14:00】場所：霧降アイスアリーナ
- 2月20日(日) vs H.C.栃木日光アイスバックス【試合開始14:00】場所：霧降アイスアリーナ

問合せ ひがし北海道クレインズ(☎51-0245)



準々決勝は日本製鉄室蘭アイスホッケー部に5-1で勝利し、準決勝はH.C.栃木日光アイスバックスにPS戦の末、3-2で勝利しました。東北フリープレイズとの決勝戦では、第1ピリオド早々に2失点する苦しい立ち上がりでしたが、第2ピリオドでは、今大会絶好調の大津選手やルーキー米山選手のゴールなどで逆転。最終ピリオドでは、今季で引退を表明したベテラン西脇選手の加点の末、6-5で勝利し、大会2連覇を達成しました。

市民の皆さんの「声」を聞かせてください

いつも「広報くしろ」をご愛読いただき、ありがとうございます。

広報くしろは、市民の皆さんと市役所を結ぶ架け橋です。

たくさんの市民の皆さんの「声」をお寄せください。また、広報くしろの掲載写真をご希望の方も下記までお問い合わせください。

●市役所市民協働推進課へ電話、ファクスまたはメールでお送りください。

☎31-4504 ☎23-5220 ✉shi-shiminkyoudou@city.kushiro.lg.jp

各種統計

区分	12月中		21（令和3）年累計		区分	12月中		21（令和3）年累計	
	件数	20件	167件	件数		5件	41件		
死者	0人	3人	死者	0人	0人				
負傷者	20人	178人	救急出動	921件	9,794件				
シートベルト装着率調査	100%		人口統計		人口=163,110人 世帯数=93,450世帯（12月末現在）				

※「広報くしろ」は原則、毎月最終金曜日（3月号は2月25日金）配布予定です。