

釧路定住自立圏 共生ビジョン (素案)

令和元年 月

北海道釧路市

ビジョン策定	平成22年 9月	第6回変更	平成28年11月
第1回変更	平成23年 9月	第7回変更	平成29年 3月
第2回変更	平成24年10月	第8回変更	平成29年11月
第3回変更	平成25年11月	第9回変更	平成31年 1月
第4回変更	平成26年12月	第10回変更	令和元年 月
新ビジョン策定			
第5回変更	平成27年11月		

目 次

1	定住自立圏及び市町村の名称	1
	(1) 定住自立圏の名称	1
	(2) 圏域を形成する市町村の名称	1
2	定住自立圏の将来像	2
	(1) 圏域の状況	2
	(2) 圏域の将来像	4
	(3) 市町村の役割分担	4
3	定住自立圏共生ビジョンの期間	4
4	定住自立圏人口ビジョン	4
5	定住自立圏形成協定に基づき推進する具体的取組	5
	(1) 生活機能の強化に係る政策分野	6
	ア 医療	6
	イ 福祉	7
	ウ 教育	9
	エ 産業振興	12
	オ その他	15
	(2) 結びつきやネットワークの強化に係る政策分野	18
	ア 地域公共交通	18
	イ 道路等の交通インフラの整備	19
	ウ 地域の生産者や消費者等の連携による地産地消	20
	エ 地域内外の住民との交流・移住促進	21
	(3) 圏域マネジメント能力の強化に係る政策分野	22
	ア 宣言中心市等における人材の育成	22
	イ 圏域内市町村の職員等の交流	23
6	共生ビジョン事業一覧	24

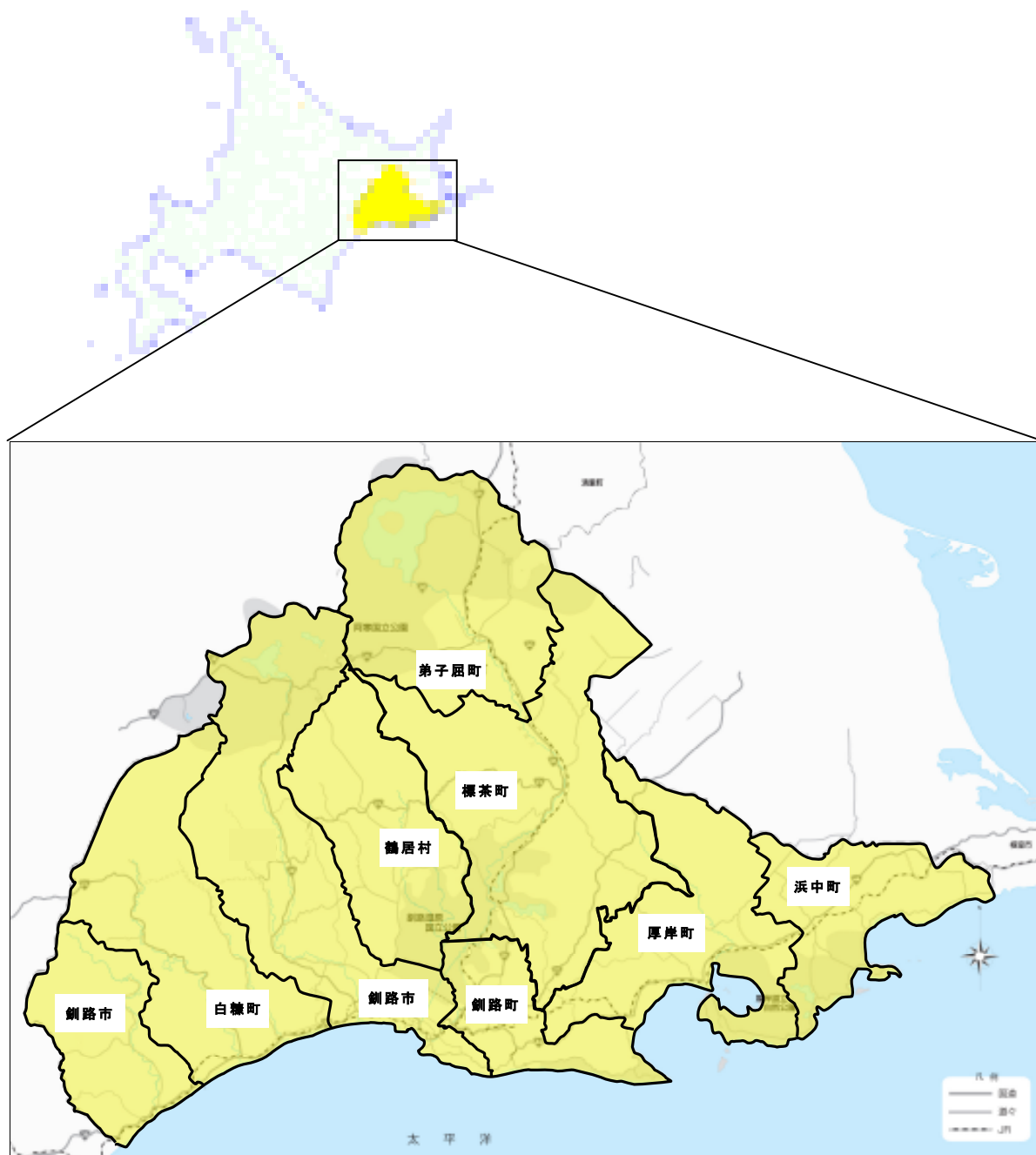
1 定住自立圏及び市町村の名称

(1) 定住自立圏の名称

釧路定住自立圏

(2) 圏域を形成する市町村の名称

釧路市（中心市）・釧路町・厚岸町・浜中町・標茶町・弟子屈町
・鶴居村・白糠町



2 定住自立圏の将来像

(1) 圏域の状況

①自然・環境

本圏域は、北海道東部に位置し、阿寒摩周と釧路湿原の2つの国立公園と1つの道立自然公園を有する自然豊かな地域であり、面積は5,997.47km²で北海道の約7.2%を占めています。

気候は沿岸地域では春から夏にかけて発生する海霧の影響で、夏は冷涼な海洋性気候ですが、内陸は寒暖の差が大きい大陸性気候で、秋冬には晴天の日が続き、年間日照時間は国内有数の地域です。

雄阿寒岳・硫黄山などの火山や日本最大の釧路湿原に代表される4つのラムサール条約湿地、屈斜路湖を源とし圏域を南北に貫いて太平洋に流れる釧路川など多様な自然環境を有し、タンチョウやエゾシカなど多様な野生動物や貴重な植物を見ることができます。さらには、丘陵地に豊かな森林が広がっています。こうした恵まれた自然環境を保全し、後世に残していくことは重要な課題であり、阿寒湖及び周辺地域の世界自然遺産登録を目指した機運の醸成など、圏域全体として取り組んでいく必要があります。

②産業

圏域の基幹産業は、第一次産業では農林水産業、第二次産業では製紙パルプ業をはじめとした製造業、第三次産業では観光が挙げられます。

平野部においては、草地基盤を生かした畜産業が盛んであり、生乳の生産や肉用牛の飼育が行われています。また、太平洋沿岸各市町では、サンマやサケ、コンブ、カキなどの漁業が行われ、漁獲物を原料とした水産加工業も盛んです。

中心市である釧路市には、製紙工場など紙・パルプ関係企業が立地し、物流の拠点となる国際バルク戦略港湾「釧路港」は、後背地に広がる酪農業を支える飼料の供給や農畜産物、紙パルプ製品などの国内への流通という重要な役割を果たしています。

さらには、雄大な景観や温泉、特別天然記念物のタンチョウや阿寒湖に生育するマリモ、アイヌ文化など特色ある資源を活用した観光産業も盛んであり、国内外から多くの観光客が訪れ、また、涼しい気候を求め、夏季には移住・長期滞在者が多く訪れています。

こうした圏域の産業を持続的かつ安定的に発展させるため、構成市町村における産業の活性化に向けた課題を整理し、その解決に向けた取組を推進する必要があります。

③医療・福祉

当圏域においては、広大な行政面積の中であって、住民への身近な医療サービスは各自治体の医療機関が受け持っています。また、中心市である釧路市には数多くの医療機関が集中しており、救急医療においては平成21年10月から道東一円をカバーできる「ドクターヘリ」が本格稼働するなど、医療機能の向上が図られてきました。

一方で、圏域の医療機関では、医師の減員が急速に進み診療科閉鎖も行われるなど医師不足が深刻であり、地域医療を担う医師確保が課題となっています。

福祉については、子育て支援施設や高齢者の介護支援に必要な各種の施設の整備が図られているとともに、民間団体による子育て支援サービスや介護サービスの展開が図られています。

④教育

当圏域の教育は、学校教育の充実を図りながら、地域と連携した各種の教育プログラムが展開されるなど、幅広い取組みが行われています。

今後、少子化が進行していく中において、魅力ある学校づくりと安全で安心な教育環境の整備が必要となっています。

また、スポーツ面においては、アイスホッケーをはじめとした冬季スポーツが盛んであり、全国規模の大会が開催されるほか、冷涼な気候を活かした夏季のスポーツ合宿などに全国各地から多くのスポーツ選手が訪れています。

今後も、圏域住民が積極的にスポーツに取り組むことにより、住民の健康増進や競技スポーツの振興を進めるとともに、合宿の誘致などによる交流人口の拡大を図る必要があります。

⑤地域公共交通・交通ネットワーク

圏域内では、北海道横断自動車道の建設が進められているほか、国道38号など国道9路線、たんちょう釧路空港、JR根室本線やJR釧網本線、国際バルク戦略港湾釧路港など、道路交通、物流網が整備され、圏域の産業経済活動や住民生活を支えています。

これら道路網は、住民生活や基幹産業の振興を支えるとともに、圏域内の救急医療の維持に必要な社会基盤となっています。

また、自家用車を持たない住民の移動手段として、JRとともにバス路線が不可欠となっています。

このため、こうした地域公共交通の充実と道路網などの社会資本整備については、今後も持続的に進めていく必要があります。

(2) 圏域の将来像

わが国は、本格的な少子高齢社会に入り、生産年齢人口の減少による生産力の低下や社会保障の需要増加が進み、地方自治体の税収減や扶助費の増加が懸念されています。また、国と地方の役割分担の中で、地域主権による自主的な行財政運営が求められており、基礎的自治体の責任は拡大の一途を辿っています。

こうした情勢において、地域社会の様々な課題を解決し、持続可能な圏域を維持していくためには、豊かな自然環境や地域の歴史文化を尊重し、住民が安全に安心して暮らし続けることができる地域を築き上げなければなりません。

そのため、日常生活圏を共有している圏域の構成市町村が、より力強い連携のもと、各市町村の独自性を互いに尊重しながら、圏域の活性化に向けた取組を推

進していく必要があります、中心市である釧路市と周辺町村とが、互いの役割分担の中で、定住に向けた機能の充実や地域の魅力の向上に努めていきます。

その結果、圏域からの人口流出を食い止めるとともに、居住地として選択されることにより、三大都市圏などからの交流人口が拡大されることにつながり、圏域内への人の流れが創出され、圏域の活性化と安定的かつ持続的な発展をつくりあげていくことが可能となります。

(3) 市町村の役割分担

中心市である釧路市は、圏域の住民生活や経済活動を支える都市機能を整備し提供するとともに、様々な交流の促進や人材の育成などにより、圏域の活性化に努めます。

周辺の6町1村においては、生活機能の維持・充実などに努めるとともに、各地域の資源を有効に活用し、魅力あふれる生活圏域の創出に努めます。

こうした役割のもと、各種の連携した取組を展開し、圏域の発展に努めるものとします。

3 定住自立圏共生ビジョンの期間

平成27年度から令和元年度までの5年間としております。
また、毎年度所要の変更を行うものとします。

4 釧路定住自立圏の人口ビジョン

平成28年9月23日の定住自立圏構想推進要綱の改正により、定住自立圏域内の将来推計人口及び高齢化率の目標を記載。

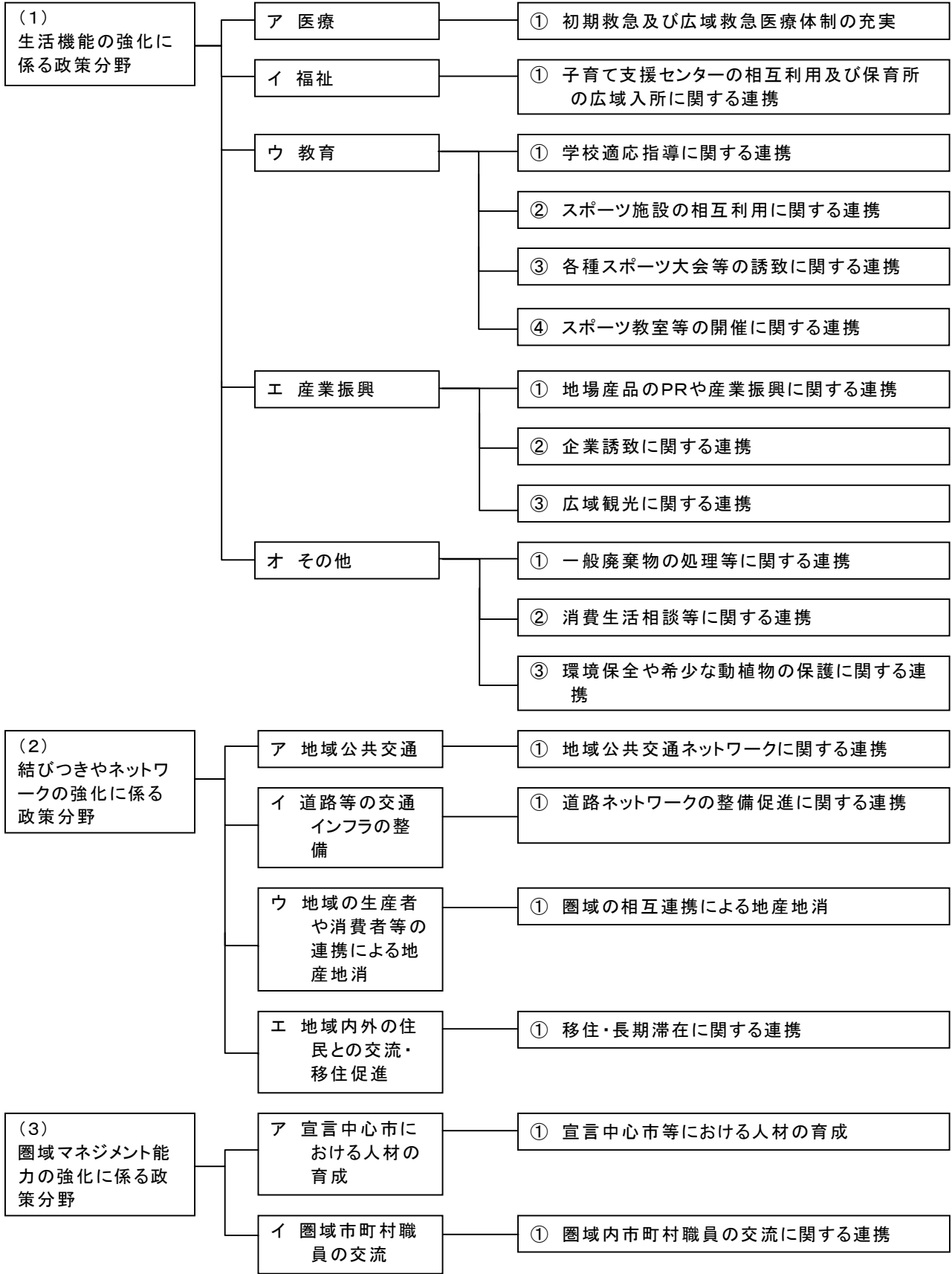
【圏域人口】		単位：人		
	2020年	2030年	2040年	
推計人口	223,240	193,642	162,733	
目標人口	223,148	203,017	187,881	

【圏域高齢化率】		単位：%		
	2020年	2030年	2040年	
推計高齢化率	34.55	38.61	43.22	
目標高齢化率	34.31	36.56	36.58	

5 定住自立圏形成協定に基づき推進する具体的取組

※関係市町村の費用負担については、状況変化に応じ、適切な見直しを図ります。

具体的な取組の施策体系図



(1) 生活機能の強化に係る政策分野

ア 医療

<p>【基本目標】</p> <p>① 初期救急医療体制が確保・維持され、安定した医療の提供 【夜間急病センターの圏域町村の利用割合】 13.6%(H23~27年度平均値)→ 現状程度を維持</p> <p>② 二次・三次救急医療体制の充実により、圏域での安心した暮らしを守る 広域救急医療体制の確保、維持(H27年度) → 広域救急医療体制の確保、維持(R1年度)</p>

① 初期救急及び広域救急医療体制の充実

指標名	夜間急病センターの圏域町村の利用割合		釧路市・釧路町
重要業績評価指標(KPI)	指標	現状値	目標値
	利用割合	14.6%(H30年度)	現状程度を維持(R1年度)
指標名	浜中町への医師派遣		釧路市・浜中町
重要業績評価指標(KPI)	指標	現状値	目標値
	派遣回数	0回(H30年度)	6回程度を維持(R1年度)

<p>【形成協定】</p> <p>【釧路町】</p> <p>圏域内の初期救急及び広域救急医療体制を確保するため、釧路市夜間急病センターを中心とした初期救急医療機能の維持、充実を図るとともに、病院と診療所の役割分担と連携及び初期救急と二次・三次救急医療体制の連携など、圏域住民が安心して医療を受けることができる広域医療体制の維持、充実に努める。</p> <p>【厚岸町・浜中町・標茶町・弟子屈町・鶴居村・白糠町】</p> <p>圏域内の広域救急医療体制を確保するため、病院と診療所の役割分担と連携及び初期救急と二次・三次救急医療体制の連携など、圏域住民が安心して医療を受けることができる広域医療体制の維持、充実に努める。</p>
--

事業名	初期救急医療体制の充実					関係市町村
事業概要	休日や夜間などの初期救急患者に対する初期救急医療を提供する釧路市夜間急病センターの運営、釧路市医師会による在宅当番医制の運営を支援する。また、初期救急医療の維持に関する普及啓発に関する取組を行う。					釧路市 釧路町
効果	初期救急医療体制が確保・維持されることで、釧路市民・釧路町民に対し、365日24時間安定した医療の提供が図られる。					
事業費(千円)	H27	H28	H29	H30	R1	合計
	168,028	171,211	170,882	174,865	187,560	872,546
補助事業等の名称等						
役割分担の考え方	釧路市は釧路市夜間急病センターを設置、運営し、また、在宅当番医制への支援を行う。釧路町は経費の一部を負担する。					

事業名	広域救急医療体制の充実					関係市町村
事業概要	重症救急患者に対する広域救急医療を提供する二次救急医療体制や小児救急医療体制の維持に対する支援を行うとともに、救急医療体制の維持に関する普及啓発を行う。					全市町村
効果	広域救急医療を担う医療機関の負担軽減により、広域救急医療体制の確保、維持が図られる。					
事業費 (千円)	H27	H28	H29	H30	R1	合計
	41,265	42,087	41,818	41,818	47,825	214,813
補助事業等の名称等	広域救急医療対策事業費補助金(小児救急医療支援事業費)					
役割分担の考え方	全市町村が広域救急医療業務等に要する経費を負担する。					

事業名	医師派遣事業					関係市町村
事業概要	市立釧路総合病院から浜中町立浜中診療所に対し、整形外科の専門診療に係る医師を派遣する。					釧路市 浜中町
効果	高齢者の受診率の高い整形外科医の派遣により、地元での診療が可能になり、患者負担の軽減が図られる。					
事業費 (千円)	H27	H28	H29	H30	R1	合計
	1,212	0	0	0	0	1,212
補助事業等の名称等	へき地医療拠点病院事業					
役割分担の考え方	浜中町は医師の派遣に要する経費を負担する。					

イ 福祉

【基本目標】
○ 子育て環境の充実により、子育てに対する不安解消を図る
【子育て支援拠点センターの圏域町村の利用割合】
5.0%(H23~27年度平均値)→ 現状程度を維持

① 子育て支援センターの相互利用及び保育所の広域入所に関する連携

指標名	子育て支援拠点センターの圏域町村の利用割合	釧路市・釧路町・厚岸町・標茶町・弟子屈町・白糠町	
重要業績評価	指標	現状値	目標値
指標(KPI)	利用割合	4.3%(H30年度)	現状程度を維持(R1年度)

【形成協定】
【釧路町・厚岸町・標茶町・弟子屈町・白糠町】
子育て家庭を支えるため、地域の子育て活動の推進や交流機会の提供、保育サービスの充実など子育て支援の取組を進める。
【浜中町・鶴居村】
子育て家庭を支えるため、保育サービスの充実など子育て支援の取組を進める。

事業名	子育て支援センターの相互利用に関する連携					関係市町村
事業概要	<p>圏域内の子育て支援センターにおいて、子育て親子の交流の場や相談、講習会等の実施など子育て支援機能の充実を図るとともに、釧路市の子育て支援センターが中心となり、職員の資質向上へ向けた研修を実施する。</p> <p>また、圏域住民に対し、子育て支援センターの相互利用に向けた普及啓発に取り組む。</p>					釧路市 釧路町 厚岸町 標茶町 弟子屈町 白糠町
効果	<p>子育て環境に応じたサービスの提供や、相互利用による親子の交流が深まることで、子育てに対する不安解消が図られる。</p> <p>職員の実践研修によりセンターの機能の充実が図られる。</p>					
事業費 (千円)	H27	H28	H29	H30	R1	合計
	118,314	116,009	118,971	117,608	122,461	593,363
補助事業等の名称等	子育て支援交付金、子育て支援対策事業補助金、子育て支援センター事業補助金					
役割分担の考え方	<p>施設の運営、維持管理等はそれぞれが負担する。</p> <p>職員研修は釧路市の子育て支援拠点センターが担う。</p>					

事業名	保育所の広域入所に関する連携					関係市町村
事業概要	他自治体に勤務する保護者などを対象に、児童の住所地以外の保育所への広域入所を連携して実施する。					全市町村
効果	<p>児童の受入体制の充実により、保護者の仕事と育児の両立が図られ、子育てに対する不安が解消されるとともに、利用者の利便性が向上する。</p>					
事業費 (千円)	H27	H28	H29	H30	R1	合計
	334,079	343,961	356,763	404,897	415,507	1,855,207
補助事業等の名称等	子育て支援交付金、子育て支援対策事業補助金、子どものための教育・保育給付費負担金、保育所運営費負担金					
役割分担の考え方	それぞれの保育環境整備に努め、他自治体の保育所への入所児童数に応じた経費を負担する。					

ウ 教育

【基本目標】

① 不登校児童・生徒の原籍校復帰

【学校適応指導教室 授業数】

173 回(H27 年度)→ 200 回(R1 年度)

② 圏域住民の健康づくりの促進、圏域住民の利用機会の拡大

【スポーツ施設圏域自治体の相互利用件数】

108 万件(H27 年度)→ 111 万件(R1 年度)

③ スポーツ大会誘致による経済波及効果

【スポーツ大会の誘致件数】

48 件(H27 年度)→ 60 件(R1 年度)

④ スポーツ指導者の相互派遣等により、スポーツ教室等の質の向上や種目の広がりを目指す。

【スポーツ教室等の開催件数・参加人数】

318 件(H27 年度)→ 351 件(R1 年度)

8,855 人(H27 年度)→ 9,100 人(R1 年度)

① 学校適応指導に関する連携

指標名	学校適応指導教室の圏域町村の 指導件数割合		釧路市・釧路町
	指標	現状値	目標値
重要業績評価指標(KPI)	件数割合	9.0%(H30 年度)	現状程度を維持(R1 年度) ※H23~27 年度平均値 21.8%

[形成協定]

様々な要因により、学校生活に適応できない児童生徒に対し、学校生活への復帰を支援するための取組を進める。

事業名	学校適応指導に関する連携					関係市町村
事業概要	不登校など学校生活に適応できない児童・生徒の学校生活復帰を目的とした学校適応指導教室(ふれあい教室)を設置し、指導員による学習指導などの個別指導を行うほか、保護者からの相談にも対応する。					釧路市 釧路町
効果	不登校児童・生徒の相談や学習の場が確保されることにより、原籍校復帰に向けた効果が期待できる。					
事業費 (千円)	H27	H28	H29	H30	R1	合計
	4,880	4,952	4,503	5,075	5,203	24,613
補助事業等の名称等						
役割分担の考え方	ふれあい教室は釧路市が設置、運営し、釧路町は事業運営経費の一部を負担する。					

② スポーツ施設の相互利用に関する連携

指標名	スポーツ施設利用件数		全市町村
重要業績評価指標 (KPI)	指標	現状値	目標値
	利用件数	107 万件 (H30 年度)	111 万件 (R1 年度)

【形成協定】

圏域のスポーツ振興や住民の健康づくりを促進するため、スポーツ施設の相互利用を進め、利便性の向上や利用機会の拡大を図る。

事業名	スポーツ施設の相互利用に関する連携					関係市町村
事業概要	圏域内のスポーツ施設において、各施設の設置自治体住民と他自治体住民が同一の条件で相互利用可能とする。また、圏域住民に対し、相互利用に向けた普及啓発を行う。					全市町村
効果	圏域内スポーツ施設の利用や、圏域住民の健康づくりが促進され、圏域住民の利用機会の拡大が図られる。					
事業費 (千円)	H27	H28	H29	H30	R1	合計
	42,104	43,782	45,117	66,609	73,446	271,058
補助事業等の名称等						
役割分担の考え方	スポーツ施設の運営経費は、それぞれの自治体が負担する。					

③ 各種スポーツ大会等の誘致に関する連携

指標名	スポーツ大会の誘致件数		釧路市・釧路町・厚岸町・標茶町・弟子屈町・鶴居村
重要業績評価指標 (KPI)	指標	現状値	目標値
	誘致件数	73 件 (H30 年度)	60 件 (R1 年度)

【形成協定】

【釧路町】

競技スポーツの一層の振興を図るため、釧路大規模運動公園、釧路町運動公園内のスポーツ施設を活用した誘致の取組を進める。

【厚岸町】

競技スポーツの一層の振興を図るため、釧路大規模運動公園、厚岸町宮園公園体育施設を活用した誘致の取組を進める。

【標茶町】

競技スポーツの一層の振興を図るため、釧路大規模運動公園、駒ヶ丘公園体育施設を活用した誘致の取組を進める。

【弟子屈町】

競技スポーツの一層の振興を図るため、釧路大規模運動公園、釧路圏摩周観光文化センター周辺のスポーツ施設を活用した誘致の取組を進める。

【鶴居村】

競技スポーツの一層の振興を図るため、釧路市内、鶴居村内のスポーツ施設を活用した誘致の取組を進める。

事業名	各種スポーツ大会等の誘致に関する連携					関係市町村
事業概要	全国規模大会等でのPR活動や体育協会加盟団体等と連携を図りながら、各種スポーツ大会やスポーツ合宿の誘致を進める。また、スポーツ合宿誘致推進委員会において、合宿誘致の取組について検討を行う。					釧路市 釧路町 厚岸町 標茶町 弟子屈町 鶴居村
効果	スポーツ施設を複合的に活用することにより全国的なスポーツ大会の誘致が可能となり、圏域への経済波及効果が期待できるとともに、スポーツ活動の普及により、圏域住民の健康増進が図られる。					
事業費 (千円)	H27	H28	H29	H30	R1	合計
	3,872	3,986	4,525	5,142	5,830	23,355
補助事業等の名称等						
役割分担の考え方	スポーツ合宿誘致推進委員会は釧路市が運営する。 施設の一体的PRは釧路市が企画し、他自治体の参画により実施する。					

④ スポーツ教室等の開催に関する連携

指標名	スポーツ教室等の開催回数及び参加人数		釧路市・弟子屈町
重要業績評価指標(KPI)	指標	現状値	目標値
	開催回数	368回(H30年度)	351回(R1年度)
	参加人数	8,810人(H30年度)	9,100人(R1年度)

[形成協定]

圏域のスポーツ振興や住民の健康づくりを促進するため、圏域で開催されるスポーツ等において指導者の相互派遣などを行う。

事業名	スポーツ教室等の開催に関する連携					関係市町村
事業概要	圏域自治体で開催されるスポーツ・健康づくり教室において、相互のスポーツ・健康指導者のPRと活用を積極的に行う。					釧路市 弟子屈町
効果	圏域在住のスポーツ指導者を相互派遣することにより、スポーツ教室等の質の向上や種目の広がりが期待される。					
事業費 (千円)	H27	H28	H29	H30	R1	合計
	5,103	5,103	5,103	4,951	5,004	25,264
補助事業等の名称等						
役割分担の考え方	要請する自治体は必要な経費を負担し、要請された自治体は派遣指導者の調整や準備を行う。					

エ 産業振興

【基本目標】

- ① 地場製品の普及や販路拡大、企業誘致による域内の生産力を高め、地域経済の発展を目指す

【製造品出荷額】

3,723 億円(H27 年度)→ 3,806 億円(R1 年度)

- ② 圏域の観光資源を創出し、観光客の増大、交流人口の拡大を目指す

【観光客入込数】

727 万人(H27 年度)→ 796 万人(R1 年度)

- ① 地場製品のPRや産業振興に関する連携

指標名	物産展・商談会の開催・参加件数		全市町村
重要業績評価	指標	現状値	目標値
指標(KPI)	開催・参加件数	49 件(H30 年度)	77 件(R1 年度)

【形成協定】

【釧路町】

シシャモや昆布をはじめとした水産物の地域ブランド化の推進、地産地消の推進、海外市場も視野に入れた販路拡大により、地域を売り込む地場製品の普及促進に取り組み、地域産業の振興を図る。

【厚岸町】

シシャモやカキ・アサリなどの水産物や乳製品をはじめとした地場製品の地域ブランド化の推進、地産地消の推進、海外市場も視野に入れた販路拡大により、地域を売り込む地場製品の普及促進に取り組み、地域産業の振興を図る。

【浜中町】

昆布などの水産物や乳製品をはじめとした地場製品の地域ブランド化の推進、地産地消の推進、海外市場も視野に入れた販路拡大により、地域を売り込む地場製品の普及促進に取り組み、地域産業の振興を図る。

【標茶町】

ヨーグルトなどの乳製品をはじめとした地場製品の地域ブランド化の推進、地産地消の推進、海外市場も視野に入れた販路拡大により、地域を売り込む地場製品の普及促進に取り組み、地域産業の振興を図る。

【弟子屈町】

蕎麦やメロンなどの農畜産物や乳製品をはじめとした地場製品の地域ブランド化の推進、地産地消の推進、海外市場も視野に入れた販路拡大により、地域を売り込む地場製品の普及促進に取り組み、地域産業の振興を図る。

【鶴居村】

チーズなどの農畜産物をはじめとした地場製品の地域ブランド化の推進、地産地消の推進、海外市場も視野に入れた販路拡大により、地域を売り込む地場製品の普及促進に取り組み、地域産業の振興を図る。

【白糠町】

シシャモなどの水産物をはじめとした地場製品の地域ブランド化の推進、地産地消の推進、海外市場も視野に入れた販路拡大により、地域を売り込む地場製品の普及促進に取り組み、地域産業の振興を図る。

事業名	地場製品のPRや産業振興に関する連携					関係市町村
事業概要	<p>釧路地域ブランド推進委員会が主体となり、地場製品のブランド化を推進する。</p> <p>物産展などのPR活動を通して、地場製品の圏域外への販路拡大を図る。釧路工業技術センターで圏域企業など総合的な産業支援を行う。</p>					全市町村
効果	<p>圏域の一体的な地産地消が図られることで、地域イメージの向上が付加価値となり、販路拡大のための地域ブランド化が促進される。</p> <p>また、釧路工業技術センターを核とした技術力の向上により、地域資源の活用(地材地消など)が図られることで、産業振興はもとより、自然環境保全やCO₂削減にも寄与できる。</p>					
事業費(千円)	H27	H28	H29	H30	R1	合計
	178,013	240,698	175,804	188,453	181,341	964,309
補助事業等の名称等	地域づくり総合交付金、地方創生交付金、新産業創造等事業助成金					
役割分担の考え方	<p>釧路地域ブランド推進委員会、釧路工業技術センター等への運営支援は釧路市が負担する。</p> <p>その他の経費は各自治体が負担する。</p>					

② 企業誘致に関する連携

指標名	立地相談件数・企業訪問件数		釧路市・白糠町
重要業績評価指標(KPI)	指標	現状値	目標値
	立地相談件数	10件(H30年度)	20件(R1年度)
	企業訪問件数	15件(H30年度)	16件(R1年度)

[形成協定]

地域産業の活性化や雇用の場の確保を図るため、釧路白糠団地をはじめとした工業団地への企業立地を推進する。

事業名	企業誘致に関する連携					関係市町村
事業概要	<p>地元のネットワークを活用した企業立地情報の収集や企業訪問に取り組むとともに、企業立地に関する優遇措置等の誘致情報の発信など、企業誘致の取組を進める。</p>					釧路市 白糠町
効果	地域経済の発展と安定的な雇用の確保・拡大が図られる。					
事業費(千円)	H27	H28	H29	H30	R1	合計
	1,973	1,977	1,952	2,620	2,735	11,257
補助事業等の名称等						
役割分担の考え方	各自治体が必要な経費を負担する。					

③ 広域観光に関する連携

指標名	観光客入込数		全市町村
	指標	現状値	目標値
重要業績評価指標 (KPI)	入込数	809 万人 (H30 年度)	796 万人 (R1 年度)

<p>【形成協定】</p> <p>【釧路町】 釧路湿原をはじめとする豊かな自然環境や地域の新鮮な食の魅力を活かした広域観光への取組や観光情報PRを連携して推進する。</p> <p>【厚岸町】 釧路湿原や厚岸湖・別寒辺牛湿原などをはじめとする豊かな自然環境や地域の新鮮な食の魅力を活かした広域観光への取組や観光情報PRを連携して推進する。</p> <p>【浜中町】 釧路湿原や霧多布湿原をはじめとする豊かな自然環境や地域の新鮮な食の魅力を活かした広域観光への取組や観光情報PRを連携して推進する。</p> <p>【標茶町】 釧路湿原をはじめとする豊かな自然環境や地域の新鮮な食の魅力を活かした広域観光への取組や観光情報PRを連携して推進する。</p> <p>【弟子屈町】 釧路湿原や阿寒国立公園などをはじめとする豊かな自然環境や地域の新鮮な食の魅力を活かした広域観光への取組や観光情報PRを連携して推進する。</p> <p>【鶴居村】 釧路湿原をはじめとする豊かな自然環境や地域の新鮮な食の魅力を活かした広域観光への取組や観光情報PRを連携して推進する。</p> <p>【白糠町】 阿寒国立公園や茶路川流域など地域が持つ恵まれた自然環境や地域の新鮮な食の魅力を活かした体験型広域観光への取組や観光情報PRを連携して推進する。</p>

事業名	広域観光に関する連携					関係市町村
事業概要	<p>圏域で開催されるイベント等や新鮮な食材、雄大な自然環境を活用した体験型滞在型観光の充実や、観光と他産業の連携強化を進める。</p> <p>【主な事業内容】</p> <ul style="list-style-type: none"> ・ホームページやプロモーション活動による観光イベントや観光施設等の情報発信 ・釧路湿原ノロッコ号を活用した湿原観光の充実 ・修学旅行生の受入やファームステイによる酪農体験 ・地場の食材を活用した加工品開発への支援 					全市町村
効果	広域観光の実施により、圏域の観光資源や特色ある観光メニューが創出され、観光客の増大、滞在延長など期待できる					
事業費 (千円)	H 2 7	H 2 8	H 2 9	H 3 0	R 1	合計
	38,742	50,321	55,065	58,806	65,618	268,552
補助事業等の名称等	地域づくり総合交付金					
役割分担の考え方	各自治体が必要な経費を負担する。					

オ その他

【基本目標】
① 一般廃棄物等の削減により、施設の維持コストや環境への負担を低減する 【し尿及び浄化槽汚泥等の排出量】 22,961.7 キロリットル(H27 年度)→ 22,567.1 キロリットル(R1 年度)
② 消費生活相談等の啓発活動により、圏域内の消費者の被害防止を図る 【消費生活センターの圏域町村の利用割合】 12.6%(H23~27 年度平均値)→ 現状程度を維持(R1 年度)
③ 自然環境の保全を行っていくため、各種研修事業を通じ、環境保全や希少な動植物の保護を行う 【環境保全に関する各種研修事業等の実施回数】 52 回(H27 年度)→ 52 回(R1 年度)

① 一般廃棄物の処理等に関する連携

指標名	し尿及び浄化槽汚泥等の排出量		釧路市・釧路町・鶴居村・白糠町
重要業績評価指標(KPI)	指標	現状値	目標値
	排出量	20,259.9キロリットル(H30年度)	22,567.1キロリットル(R1年度)

[形成協定]
し尿処理をはじめとする一般廃棄物の処理に関する事業を進める。

事業名	一般廃棄物の処理等に関する連携					関係市町村
事業概要	し尿・浄化槽汚泥等を下水道と共同処理するための受入施設の整備及び施設の維持管理を行う。					釧路市 釧路町 鶴居村 白糠町
効果	本事業の実施によりし尿・浄化槽汚泥を下水道で共同処理することが可能となり、維持管理の効率化が図られる。					
事業費(千円)	H27	H28	H29	H30	R1	合計
	78,921	71,628	82,807	96,460	91,501	421,317
補助事業等の名称等						
役割分担の考え方	施設の整備、維持管理に関し、処理量を基本に必要な経費を負担する。					

② 消費生活相談等に関する連携

指標名	消費生活センターの圏域町村の利用割合		全市町村
重要業績評価指標 (KPI)	指標	現状値	目標値
	利用割合	13.5% (H30 年度)	現状程度を維持 (R1 年度)

[形成協定]

健全な消費生活を確保するため、消費者への被害防止や消費者意識の向上に連携して取り組む。

事業名	消費生活相談等に関する連携					関係市町村
事業概要	釧路市消費生活センターが各自治体と連携し、圏域内の消費生活に関する相談や情報提供、啓発活動を行う。					全市町村
効果	消費生活相談及び被害防止に向けた啓発活動により、消費者の被害防止が図られる。					
事業費 (千円)	H 2 7	H 2 8	H 2 9	H 3 0	R 1	合計
	10,327	10,315	10,273	8,610	8,786	48,331
補助事業等の名称等						
役割分担の考え方	釧路市が運営する釧路市消費生活センターに対し、各町村は、均等割額及び相談件数に応じた経費を負担する。					

③ 環境保全や希少な動植物の保護に関する連携

指標名	環境保全に関する各種研修事業等の実施回数		釧路市・釧路町・厚岸町・浜中町・標茶町・弟子屈町・鶴居村
重要業績評価指標 (KPI)	指標	現状値	目標値
	実施回数	49回 (H30年度)	52回 (R1年度)

<p>[形成協定]</p> <p>【釧路町】 希少な動植物を育む釧路湿原や釧路川流域の保全活動を推進する。</p> <p>【厚岸町】 希少な動植物を育むラムサール条約登録湿地の釧路湿原及び厚岸湖・別寒辺牛湿原の保全活動を推進する。</p> <p>【浜中町】 希少な動植物を育む釧路湿原及び霧多布湿原の保全活動を推進する。</p> <p>【標茶町】 希少な動植物を育む釧路湿原や釧路川流域の保全活動を推進する。</p> <p>【弟子屈町】 希少な動植物を育む釧路湿原や釧路川流域及び釧路川の源流域である屈斜路湖の保全活動を推進する。</p> <p>【鶴居村】 希少な動植物を育む釧路湿原の保全活動や国の特別天然記念物タンチョウの保護活動を推進する。</p>
--

事業名	環境保全や希少な動植物の保護に関する連携					関係市町村
事業概要	各自治体の取組及び釧路湿原国立公園連絡協議会や釧路国際ウェットランドセンター、霧多布湿原センターなどの活動を通じて、湿地保全に関する研修や調査研究、普及啓発、国際協力活動を行うとともに、釧路川流域及び釧路川源流域に関する保全活動や、タンチョウの保護増殖、生息環境の保全等を行う。					釧路市 釧路町 厚岸町 浜中町 標茶町 弟子屈町 鶴居村
効果	湿原をはじめとする自然環境の保全や、タンチョウの個体群維持、生息環境の保全が図られる。					
事業費 (千円)	H27	H28	H29	H30	R1	合計
	69,620	70,731	63,263	62,762	61,366	327,742
補助事業等の名称等	希少野生動植物種保護増殖事業(タンチョウ)給餌業務委託金、タンチョウ標本管理業務委託金					
役割分担の考え方	各自治体が必要な経費を負担する。					

(2) 結びつきやネットワークの強化に係る政策分野

ア 地域公共交通

【基本目標】

- 住民の足の確保の為、利便性向上・利用促進に向けた公共交通網の形成
地域間を移動する住民の足の確保(H27年度)
→ 地域間を移動する住民の足の確保(R1年度)

① 地域公共交通ネットワークに関する連携

指標名	利便性向上・利用促進に向けた公共交通網形成への取組		釧路市・釧路町
重要業績評価指標(KPI)	指標	現状値	目標値
	取組継続	地域間を移動する住民の足の確保(H30年度)	地域間を移動する住民の足の確保(R1年度)

[形成協定]

バス利用者の利便性向上や生活交通路線の維持、再編などについて連携して取り組む。

事業名	地域公共交通ネットワークに関する連携					関係市町村
事業概要	バスの利用促進に連携して取り組むとともに、バス路線の維持のための支援や路線の見直しの検討を行う。					釧路市 釧路町
効果	市民の足の確保が図られ、環境対策やバス利用の促進が図られる。					
事業費(千円)	H27	H28	H29	H30	R1	合計
	48,765	46,228	54,886	71,551	58,295	279,725
補助事業等の名称等						
役割分担の考え方	各自治体が必要な経費を負担する。					

イ 道路等の交通インフラの整備

【基本目標】

- ① 北海道横断自動車道(阿寒～釧路西間)の早期完成
- ② 北海道横断自動車道(釧路～根室間)の早期整備
:尾幌糸魚沢道路整備促進
- ③ 釧路中標津道路の早期完成
- ④ 道東縦貫道路(美幌町～標茶町間)調査促進

① 道路ネットワークの整備促進に関する連携

指標名	① 北海道横断自動車道(阿寒～釧路西間)の早期完成 ② 北海道横断自動車道(釧路～根室間)の早期整備:尾幌糸魚沢道路の早期着工 ③ 釧路中標津道路の早期完成 ④ 道東縦貫道路(美幌町～標茶町間)の早期事業化に向けた調査促進	全市町村	
重要業績評価指標(KPI)	指標	現状値	目標値
	要望・提言	要望・提言の実施(H30年度)	要望・提言の実施(R1年度)

[形成協定]

交通の円滑化や物流の効率化を図るため、都市内の基幹道路や圏域の結びつきを強化する幹線道路などのネットワーク整備に向け連携して取り組む。

事業名	道路ネットワークの整備促進に関する連携					関係市町村
事業概要	北海道横断自動車道の早期整備促進に関する取組や利用促進事業の実施、地域高規格道路や道道釧路環状線などの都市内交通ネットワークの早期整備に向けた取組を行う。					全市町村
効果	交通網の整備により、地域間連携や相互補完による利便性の向上、地域の活性化が期待される。					
事業費(千円)	H27	H28	H29	H30	R1	合計
	1,363	1,562	1,562	1,572	1,572	7,631
補助事業等の名称等						
役割分担の考え方	各路線の建設促進期成会等の経費は各自治体が負担する。					

ウ 地域の生産者や消費者等の連携による地産地消

【基本目標】

○ 物産展・商談会の開催により地場産品の普及啓発・消費拡大を目指す

【物産展・商談会の開催・参加件数】

43件(H27年度)→77件(R1年度)

① 圏域の相互連携による地産地消

指標名	物産展・商談会の開催・参加件数		全市町村
重要業績評価指標(KPI)	指標	現状値	目標値
	開催・参加件数	49件(H30年度)	77件(R1年度)

[形成協定]

圏域内の地場産品の消費を拡大するため、相互に連携し地産地消を推進する。

事業名	圏域の相互連携による地産地消の推進					関係市町村
事業概要	各自治体の観光物産施設を活用し、地場産品の販売について生産者との連携強化や情報発信を行うとともに、地産地消くしろネットワークを主体とした、地場産品の普及啓発、消費拡大、販売促進等を図る。					全市町村
効果	地場産品の普及により消費拡大、販売促進が図られる。					
事業費(千円)	H27	H28	H29	H30	R1	合計
	38,218	44,364	42,972	46,607	43,223	215,384
補助事業等の名称等						
役割分担の考え方	各施設の地場産品の販売については、各自治体が経費を負担する。地産地消くしろネットワークへの運営支援は、釧路市が負担する。					

エ 地域内外の住民との交流・移住促進

【基本目標】

○ 長期滞在の促進による経済効果、交流人口の拡大により地域活性化を目指す

【長期滞在者数】

546人(H27年度)→1,340人(R1年度)

① 移住・長期滞在に関する連携

指標名	長期滞在者数		全市町村
	指標	現状値	目標値
重要業績評価指標(KPI)	滞在者数	1,431人(H30年度)	1,340人(R1年度)

[形成協定]

地域内への移住・長期滞在の促進を図るため、暮らしや滞在に関する情報提供や、民間事業者と一体となった受入体制づくりなどの取組を推進する。

事業名	移住・長期滞在に関する連携						関係市町村
事業概要	各自治体の取組及び長期滞在ビジネス研究会の運営により、移住・長期滞在の促進に取り組む。 【主な事業内容】 ・不動産や観光、暮らしに必要な情報などの情報発信 ・大都市圏でのプロモーション活動 ・滞在者相談窓口の設置や地域体験プログラムの実施など、受け入れ体制の充実						全市町村
効果	滞在中の消費活動に係る経済効果や、地域情報の発信、交流人口の増加による地域のイメージアップや地域活性化が期待できる。						
事業費(千円)	H27	H28	H29	H30	R1	合計	
	12,797	14,113	29,023	15,650	20,902	92,485	
補助事業等の名称等	地域活性化・地域住民生活等緊急支援交付金(地方創生型)						
役割分担の考え方	長期滞在ビジネス研究会は釧路市が運営し、自然や食、イベントなどの体験メニューに関するPRの実施や情報発信については、関係町村と連携して実施する。						

(3) 圏域マネジメント能力の強化に係る政策分野

ア 宣言中心市等における人材の育成

【基本目標】

- ① 人材育成等のセミナーを開催し地域力の向上を図る
70回(H25~27年度平均値)→現状程度を維持(R1年度)
- ② 圏域町村のセミナー参加割合を維持し、域内の人材育成を図る
15.9%(H27年度)→現状程度を維持(R1年度)

① 宣言中心市等における人材の育成

指標名	セミナー開催件数		全市町村
重要業績評価指標(KPI)	指標	現状値	目標値
	開催件数	24回(H30年度)	現状程度を維持(R1年度)

[形成協定]

各種分野での地域力の向上を図るため、人材の確保や育成などに連携して取り組む。

事業名	宣言中心市等における人材の育成					関係市町村
事業概要	釧路市等での専門家を招聘したセミナーや講演会の開催などにおいて、他自治体の人材育成に資する場合は、圏域住民の参加について周知を行う。					全市町村
効果	各種分野における人材の育成が促進される。					
事業費(千円)	H27	H28	H29	H30	R1	合計
	9,889	9,324	9,305	4,160	4,134	36,812
補助事業等の名称等	地域生活支援事業費補助金					
役割分担の考え方	セミナー、講演会開催経費は、開催地の自治体が負担する。					

イ 圏域内市町村の職員等の交流

【基本目標】

- まちづくり研修参加人数の他町村の参加割合を高め、圏域自治体職員の能力向上を目指す
42.3%(H27年度)→ 46%(R1年度)

① 圏域内市町村職員の交流に関する連携

指標名	まちづくり研修参加人数他町村の参加割合		全市町村
重要業績評価 指標(KPI)	指標	現状値	目標値
	参加割合	47.4%(H30年度)	46%(R1年度)

[形成協定]

圏域マネジメント能力を強化するため、合同研修の開催による職員の能力向上や職員間の交流を進める。

事業名	圏域内市町村職員の交流に関する連携					関係市町村
事業概要	釧路市等が実施する職員研修において、他自治体の職員にとっても有意義である場合は、合同研修として他自治体職員の参加機会を設ける。					全市町村
効果	各種分野におけるマネジメント能力などが促進される。					
事業費 (千円)	H27	H28	H29	H30	R1	合計
	324	324	324	324	324	1,620
補助事業等の名称等	市町村職員まちづくり研修会開催支援金					
役割分担の考え方	研修に関する経費は、開催する自治体が負担する。					

6 共生ビジョン事業一覧

1 生活機能の強化に係る政策分野

ア 医療

	H27事業費	H28事業費	H29事業費	H30事業費	R1事業費	合計
予算	232,444	225,371	225,380	234,824	235,472	1,153,491
決算	210,505	213,298	212,700	216,683	0	853,186

①初期救急及び広域救急医療体制の充実

単位：千円

市町村	協定項目 (第3条)	事業名	事業概要		H27事業費	H28事業費	H29事業費	H30事業費	R1事業費	合計	補助金・起債名等	備考
釧路市	(1)ア(ア)	初期救急医療 確保事業	在宅当番医制の維持管理運営	予算	22,800	22,800	22,800	22,800	22,800	114,000	過疎対策事業債（ソ フト分）	（）内は釧 路市負担 額、事業費 との差額は 町村負担分
					(21,360)	(21,360)	(21,360)	(21,360)	(21,360)	(106,800)		
釧路市	(1)ア(ア)	初期救急医療 確保事業	在宅当番医制の維持管理運営	決算	22,800	22,800	22,800	22,800	0	91,200		
					(21,360)	(21,360)	(21,360)	(21,360)		(85,440)		
釧路町	(1)ア(ア)	初期救急医療 確保事業	在宅当番医制の維持管理運営	予算	1,440	1,440	1,440	1,440	1,440	7,200		町村負担分 として釧路 市へ支出
				決算	1,440	1,440	1,440	1,440		5,760		
釧路市	(1)ア(ア)	夜間急病セン ター運営事業	釧路市夜間急病センター維持・管理運営 ・夜間急病センター維持管理運営	予算	161,123	154,861	154,774	164,226	164,760	799,744	過疎対策事業債（ソ フト分）	（）内は釧 路市負担 額、事業費 との差額は 町村負担分
					(150,563)	(144,301)	(144,214)	(153,666)	(154,200)	(746,944)		
釧路市	(1)ア(ア)	夜間急病セン ター運営事業	釧路市夜間急病センター運営経費の一部負担 ・夜間急病センター負担金	決算	145,228	148,411	148,082	152,065	0	593,786		
					(134,668)	(137,851)	(137,522)	(141,505)		(551,546)		
釧路町	(1)ア(ア)	夜間急病セン ター運営事業	釧路市夜間急病センター運営経費の一部負担 ・夜間急病センター負担金	予算	10,560	10,560	10,560	10,560	10,560	52,800		町村負担分 として釧路 市へ支出
				決算	10,560	10,560	10,560	10,560		42,240		
初期救急医療体制の充実（小計）				予算	183,923	177,661	177,574	187,026	187,560	913,744		
				決算	168,028	171,211	170,882	174,865	0	684,986		
釧路市	(1)ア(ア)	広域医療体制 整備事業	二次救急医療体制の確保に係る経費負担 ・広域救急医療確保負担金	予算	39,052	39,052	39,618	39,618	39,618	196,958	過疎対策事業債（ソ フト分） 広域救急医療対策費	（）内は釧 路市負担 額、事業費 との差額は 町村負担分
					(25,642)	(25,642)	(26,171)	(26,171)	(26,171)	(129,797)		
釧路市	(1)ア(ア)	広域救急医療 確保事業	二次救急医療体制の確保に係る経費負担 ・広域救急医療確保負担金	決算	39,052	39,052	39,618	39,618	0	157,340		
					(25,642)	(25,642)	(26,171)	(26,171)		(103,626)		
釧路町	(1)ア(ア)	広域救急医療 確保事業	二次救急医療体制の確保に係る経費負担 ・広域救急医療確保負担金	予算	3,027	3,027	3,296	3,296	3,296	15,942		町村負担分 として釧路 市へ支出
				決算	3,027	3,027	3,296	3,296		12,646		

市町村	協定項目 (第3条)	事業名	事業概要		H27事業費	H28事業費	H29事業費	H30事業費	R1事業費	合計	補助金・起債名等	備考
厚岸町	(1)ア(ア)	広域救急医療 確保事業	二次救急医療体制の確保に係る経費負担 ・広域救急医療確保負担金	予算	1,929	1,929	1,816	1,816	1,816	9,306		町村負担分 として釧路 市へ支出
				決算	1,929	1,929	1,816	1,816		7,490		
浜中町	(1)ア(ア)	広域救急医療 確保事業	二次救急医療体制の確保に係る経費負担 ・広域救急医療確保負担金	予算	1,458	1,458	1,493	1,493	1,493	7,395		町村負担分 として釧路 市へ支出
				決算	1,458	1,458	1,493	1,493		5,902		
標茶町	(1)ア(ア)	広域救急医療 確保事業	二次救急医療体制の確保に係る経費負担 ・広域救急医療確保負担金	予算	1,707	1,707	1,599	1,599	1,599	8,211		町村負担分 として釧路 市へ支出
				決算	1,707	1,707	1,599	1,599		6,612		
弟子屈町	(1)ア(ア)	広域救急医療 確保事業	二次救急医療体制の確保に係る経費負担 ・広域救急医療確保負担金	予算	1,778	1,778	1,845	1,845	1,845	9,091		町村負担分 として釧路 市へ支出
				決算	1,778	1,778	1,845	1,845		7,246		
鶴居村	(1)ア(ア)	広域救急医療 確保事業	二次救急医療体制の確保に係る経費負担 ・広域救急医療確保負担金	予算	1,180	1,180	1,217	1,217	1,217	6,011		町村負担分 として釧路 市へ支出
				決算	1,180	1,180	1,217	1,217		4,794		
白糖町	(1)ア(ア)	広域救急医療 確保事業	二次救急医療体制の確保に係る経費負担 ・広域救急医療確保負担金	予算	2,331	2,331	2,181	2,181	2,181	11,205		町村負担分 として釧路 市へ支出
				決算	2,331	2,331	2,181	2,181		9,024		
釧路市	(1)ア(ア)	小児救急医療 支援事業	小児救急医療体制の確保に係る経費負担 ・小児救急医療確保負担金	予算	8,207	8,193	8,188	8,180	8,207	40,975	小児救急医療支援事 業費	()内は釧 路市負担 額、事業費 との差額は 町村負担分
				決算	(7,193)	(7,182)	(7,177)	(7,177)	(7,200)	(35,929)		
釧路町	(1)ア(ア)	小児救急医療 支援事業	小児救急医療体制の確保に係る経費負担 ・小児救急医療確保負担金	予算	221	220	234	234	325	1,234		町村負担分 として釧路 市へ支出
				決算	(1,393)	(1,911)	(1,391)	(1,391)		(6,086)		
厚岸町	(1)ア(ア)	小児救急医療 支援事業	小児救急医療体制の確保に係る経費負担 ・小児救急医療確保負担金	予算	146	146	146	138	138	714		町村負担分 として釧路 市へ支出
				決算	221	245	189	189		801		
厚岸町	(1)ア(ア)	小児救急医療 支援事業	小児救急医療体制の確保に係る経費負担 ・小児救急医療確保負担金	予算	146	146	146	138	138	714		町村負担分 として釧路 市へ支出
				決算	118	162	111	111		502		

市町村	協定項目 (第3条)	事業名	事業概要		H27事業費	H28事業費	H29事業費	H30事業費	R1事業費	合計	補助金・起債名等	備考
浜中町	(1)ア(ア)	小児救急医療 支援事業	小児救急医療体制の確保に係る経費負担 ・小児救急医療確保負担金	予算	115	114	116	116	116	577		町村負担分 として釧路 市へ支出
				決算	93	127	93	93		406		
標茶町	(1)ア(ア)	小児救急医療 支援事業	小児救急医療体制の確保に係る経費負担 ・小児救急医療確保負担金	予算	131	131	123	123	123	631		町村負担分 として釧路 市へ支出
				決算	106	146	99	99		450		
弟子屈町	(1)ア(ア)	小児救急医療 支援事業	小児救急医療体制の確保に係る経費負担 ・小児救急医療確保負担金	予算	136	135	138	138	138	685		町村負担分 として釧路 市へ支出
				決算	110	150	111	111		482		
鶴居村	(1)ア(ア)	小児救急医療 支援事業	小児救急医療体制の確保に係る経費負担 ・小児救急医療確保負担金	予算	95	95	96	96	96	478		町村負担分 として釧路 市へ支出
				決算	77	105	78	78		338		
白糖町	(1)ア(ア)	小児救急医療 支援事業	小児救急医療体制の確保に係る経費負担 ・小児救急医療確保負担金	予算	170	170	158	158	158	814		町村負担分 として釧路 市へ支出
				決算	138	189	128	128		583		
釧路市	(1)ア(ア)	地域医療対策 事業	地域医療に関する普及啓発 ・適正受診の普及啓発 ・地域医療体制の周知	予算	0	0	0	0	0	0		
				決算	0	0	0	0		0		
釧路町	(1)ア(ア)	地域医療対策 事業	地域医療に関する普及啓発 ・パンフレット配布 ・HPや広報誌、町内会への回覧文書による普及・啓発	予算	0	0	0	0	0	0		
				決算	0	0	0	0		0		
白糖町	(1)ア(ア)	二次救急医療 体制維持確保 事業	適正受診の普及・啓発	予算	0	0	0	0	0	0		
				決算	0	0	0	0		0		
広域医療体制の充実（小計）				予算	47,259	47,245	47,806	47,798	47,825	237,933		
				決算	41,265	42,087	41,818	41,818	0	166,988		

市町村	協定項目 (第3条)	事業名	事業概要		H27事業費	H28事業費	H29事業費	H30事業費	R1事業費	合計	補助金・起債名等	備考
釧路市	(1)ア(ア)	医師派遣事業	町立浜中診療所への整形外科医師派遣の負担 ・医師派遣経費	予算	1,262	465	0	0	0	1,727	へき地医療拠点病院 事業	()内は釧路市負担額、事業費との差額は町村負担分
				決算	(797)	(0)	(0)	(0)	(0)	(797)		
浜中町	(1)ア(ア)	医師派遣事業 負担金	市立釧路総合病院からの整形外科医師派遣事業の負担金	予算	465	465	0	0	0	930		町村負担分として釧路市へ支出
				決算	(747)	(0)	(0)	(0)		(747)		
医師派遣事業(小計)				予算	1,262	465	0	0	0	1,727		
				決算	(747)	(0)	(0)	(0)	0	1,212		
合計				予算	232,444	225,371	225,380	234,824	235,472	1,153,491		
				決算	210,505	213,298	212,700	216,683	0	853,186		

イ 福祉

	H27事業費	H28事業費	H29事業費	H30事業費	R1事業費	合計
予算	491,161	516,210	524,788	552,319	537,968	2,622,446
決算	452,393	459,970	475,734	522,505	0	1,910,602

①子育て支援センターの相互利用及び保育所の広域入所に関する連携

市町村	協定項目 (第3条)	事業名	事業概要		H27事業費	H28事業費	H29事業費	H30事業費	R1事業費	合計	補助金・起債名等	備考
釧路市	(1)イ(ア)	子育て支援事業	子育て支援センターの相互利用、機能維持を行う。 ・相互利用に関する普及啓発 ・施設の維持・管理 ・職員の実践研修 ・事業の共同実施の検討	予算	78,248	86,094	89,810	90,649	85,311	430,112	子育て支援交付金	
				決算	84,286	84,980	86,159	80,780		336,205		
釧路町	(1)イ(ア)	子育て支援事業	子育て支援センターの相互利用、機能維持を行う。 ・相互利用に関する普及啓発 ・施設の維持・管理 ・職員の実践研修 ・事業の共同実施の検討	予算	10,738	13,488	13,138	13,521	13,491	64,376	子ども・子育て支援交付金	
				決算	10,668	13,237	13,095	13,481		50,481		
厚岸町	(1)イ(ア)	子育て支援事業	子育て支援センターの相互利用、機能維持を行う。 ・相互利用に関する普及啓発 ・施設の維持・管理 ・職員の実践研修 ・事業の共同実施の検討	予算	3,264	5,041	5,095	5,691	5,334	24,425	子育て支援センター事業補助金 子育て支援対策事業補助金	
				決算	3,088	5,046	5,096	5,549		18,779		

市町村	協定項目 (第3条)	事業名	事業概要		H27事業費	H28事業費	H29事業費	H30事業費	R1事業費	合計	補助金・起債名等	備考
標茶町	(1)イ(ア)	子育て支援事業	子育て支援センターの相互利用、機能維持を行う。 ・相互利用に関する普及啓発 ・施設の維持・管理 ・職員の実践研修 ・事業の共同実施の検討	予算	8,737	8,879	6,194	5,715	5,715	35,240	子育て支援交付金	
				決算	7,899	5,760	5,715	5,569	24,943			
弟子屈町	(1)イ(ア)	子育て支援事業	子育て支援センターの相互利用、機能維持を行う。 ・相互利用に関する普及啓発 ・施設の維持・管理 ・職員の実践研修 ・事業の共同実施の検討	予算	6,820	7,283	2,737	5,936	5,936	28,712	子育て支援交付金	
				決算	7,540	1,918	331	5,642	15,431			
白糠町	(1)イ(ア)	子育て支援事業	子育て支援センターの相互利用、機能維持を行う。 ・相互利用に関する普及啓発 ・施設の維持・管理 ・職員の実践研修 ・事業の共同実施の検討	予算	5,158	5,158	8,524	6,587	6,674	32,101	子ども・子育て支援交付金	
				決算	4,833	5,068	8,575	6,587	25,063			
子育て支援センターの相互利用に関する連携（小計）				予算	112,965	125,943	125,498	128,099	122,461	614,966		
				決算	118,314	116,009	118,971	117,608	0	470,902		
釧路市	(1)イ(ア)	保育所広域入所連携事業	保育所広域入所に要する費用負担 ・広域入所に関する連携 ・施設の維持・管理	予算	191,811	188,760	185,101	180,375	169,682	915,729	子どものための教育・保育給付費負担金	一部、市負担分として各町村へ支出
				決算	157,982	164,494	162,450	160,533	645,459			
釧路町	(1)イ(ア)	保育所広域入所連携事業	保育所広域入所に要する費用負担 ・広域入所委託料	予算	1,896	608	966	966	1,242	5,678	子どものための教育・保育給付費負担金	一部、町村負担分として釧路市へ支出
				決算	0	383	0	517	900			
厚岸町	(1)イ(ア)	保育所広域入所連携事業	保育所広域入所に要する費用負担 ・広域入所委託料 ・施設の維持・管理	予算	52,431	63,698	67,075	62,880	63,893	309,977	子育て支援対策事業補助金 子育て支援交付金	一部、町村負担分として釧路市へ支出
				決算	61,698	62,144	66,373	63,146	253,361			
浜中町	(1)イ(ア)	保育所広域入所連携事業	保育所広域入所に要する費用負担 ・広域入所に関する連携 ・施設の維持・管理	予算	3,783	1,223	544	864	1,942	8,356	子育て支援交付金	一部、町村負担分として釧路市へ支出
				決算	3,325	1,268	662	8,933	14,188			
標茶町	(1)イ(ア)	保育所広域入所連携事業	保育所広域入所に要する費用負担 ・広域入所に関する連携 ・施設の維持・管理	予算	37,629	36,210	33,575	33,575	33,575	174,564	子育て支援交付金	一部、町村負担分として釧路市へ支出
				決算	35,833	33,889	31,794	32,328	133,844			

弟子屈町	(1)イ(ア)	保育所広域入所連携事業	保育所広域入所に要する費用負担 ・広域入所に関する連携 ・施設の維持・管理	予算	1,000	10,122	3,700	17,470	1,000	33,292	子育て支援対策事業費補助金	一部、町村負担分として釧路市へ支出
				決算	0	8,834	2,527	18,461		29,822		
鶴居村	(1)イ(ア)	保育所広域入所連携事業	保育所広域入所に要する費用負担 ・広域入所に関する連携 ・施設の維持・管理	予算	0	0	0	0	0	0		一部、町村負担分として釧路市へ支出
				決算	0	0	0	0		0		
白糠町	(1)イ(ア)	保育所広域入所連携事業	保育所広域入所に要する費用負担 ・広域入所に関する連携 ・施設の維持・管理	予算	89,646	89,646	108,329	128,090	144,173	559,884	子どものための教育・保育給付費負担金	一部、町村負担分として釧路市へ支出
				決算	75,241	72,949	92,957	120,979		362,126		
保育所の広域入所に関する連携（小計）				予算	378,196	390,267	399,290	424,220	415,507	2,007,480		
				決算	334,079	343,961	356,763	404,897	0	1,439,700		
合 計				予算	491,161	516,210	524,788	552,319	537,968	2,622,446		
				決算	452,393	459,970	475,734	522,505	0	1,910,602		

ウ 教育

	H27事業費	H28事業費	H29事業費	H30事業費	R1事業費	合計
予算	55,339	57,069	58,183	80,992	89,483	341,066
決算	55,959	57,823	59,248	81,777	0	254,807

①学校適応指導に関する連携

市町村	協定項目 (第3条)	事業名	事業概要		H27事業費	H28事業費	H29事業費	H30事業費	R1事業費	合計	補助金・起債名等	備 考
釧路市	(1)ウ(ア)	学校適応指導推進事業	学校適応指導教室（ふれあい教室）における児童・生徒への適応指導、保護者等の相談への対応・支援 ・指導員の配置 ・学習指導などの個別指導、学校生活への復帰支援 ・保護者等からの相談対応	予算	4,989	5,094	5,160	5,177	5,203	25,623		（）内は釧路市負担額、事業費との差額は町村負担分
				決算	(4,489)	(4,594)	(4,660)	(4,677)	(4,703)	(23,123)		
釧路町	(1)ウ(ア)	学校適応指導推進事業	学校適応指導教室運営の経費の一部負担 ・事業運営経費負担金	予算	500	500	500	500	500	2,500		町村負担分として釧路市へ支出
				決算	(4,380)	(4,452)	(4,003)	(4,575)		17,410		
合 計				予算	4,989	5,094	5,160	5,177	5,203	25,623		
				決算	(4,380)	(4,452)	(4,003)	(4,575)	0	19,410		

②スポーツ施設の相互利用に関する連携

市町村	協定項目 (第3条)	事業名	事業概要		H27事業費	H28事業費	H29事業費	H30事業費	R1事業費	合計	補助金・起債名等	備考
釧路市	(1)ウ(イ) 厚岸町 浜中町 標茶町 弟子屈町 鶴居村 白糠町 (1)ウ(ア)	スポーツ施設 相互連携事業	スポーツ施設の相互利用 ・利便性向上や利用機会拡大 ・鳥取温水プールの同一条件による利用 ・スポーツ施設相互利用の住民周知	予算	0	0	0	0	0	0		
				決算	0	0	0	0	0	0		
釧路町	(1)ウ(イ)	スポーツ施設 相互連携事業	スポーツ施設の相互利用 ・利便性向上や利用機会拡大 ・釧路町運動公園内スポーツ施設の同一条件利用 ・スポーツ施設相互利用の住民周知	予算	0	0	0	0	0	0		
				決算	0	0	0	0	0	0		
厚岸町	(1)ウ(ア)	スポーツ施設 相互連携事業	スポーツ施設の相互利用 ・利便性向上や利用機会拡大 ・スポーツ施設の同一条件による利用 ・スポーツ施設相互利用の住民周知 スポーツ施設の維持管理	予算	35,000	35,000	35,000	57,289	65,723	228,012		
				決算	35,703	36,892	37,640	60,207		170,442		
浜中町	(1)ウ(ア)	スポーツ施設 相互連携事業	スポーツ施設の相互利用 ・利便性向上や利用機会拡大 ・大規模運動公園内スポーツ施設の同一条件利用 ・スポーツ施設相互利用の住民周知	予算	0	0	0	0	0	0		
				決算	0	0	0	0	0	0		
標茶町	(1)ウ(ア)	スポーツ施設 相互連携事業	スポーツ施設の相互利用 ・利便性向上や利用機会拡大 ・大規模運動公園内スポーツ施設の同一条件利用 ・スポーツ施設相互利用の住民周知	予算	1,667	2,069	1,984	1,841	1,841	9,402		
				決算	1,665	2,348	1,945	1,841		7,799		
弟子屈町	(1)ウ(ア)	スポーツ施設 相互連携事業	スポーツ施設の相互利用 ・利便性向上や利用機会拡大 ・大規模運動公園内スポーツ施設の同一条件利用 ・スポーツ施設相互利用の住民周知	予算	0	0	0	0	0	0		
				決算	0	0	0	0	0	0		

市町村	協定項目 (第3条)	事業名	事業概要		H27事業費	H28事業費	H29事業費	H30事業費	R1事業費	合計	補助金・起債名等	備考
鶴居村	(1)ウ(ア)	スポーツ施設 相互連携事業	スポーツ施設の相互利用 ・利便性向上や利用機会拡大 ・鶴居運動広場及び鶴居村営野球場の同一条件利用 ・スポーツ施設相互利用の住民周知 ・スポーツ施設の維持管理	予算	4,614	4,614	5,609	5,882	5,882	26,601		
				決算	4,736	4,542	5,532	4,561	19,371			
白糠町	(1)ウ(ア)	スポーツ施設 相互連携事業	スポーツ施設の相互利用 ・利便性向上や利用機会拡大 ・スポーツ施設の同一条件利用 ・スポーツ施設相互利用の住民周知	予算	0	0	0	0	0	0		
				決算	0	0	0	0	0			
合 計				予算	41,281	41,683	42,593	65,012	73,446	264,015		
				決算	42,104	43,782	45,117	66,609	0	197,612		

③各種スポーツ大会等の誘致に関する連携

市町村	協定項目 (第3条)	事業名	事業概要		H27事業費	H28事業費	H29事業費	H30事業費	R1事業費	合計	補助金・起債名等	備考
釧路市	(1)ウ(ウ) 厚岸町 標茶町 弟子屈町 鶴居村 (1)ウ(イ)	各種スポーツ 大会等誘致連 携事業	スポーツ大会・スポーツ合宿の誘致活動 ・「スポーツ合宿誘致推進委員会」の開催 ・合宿誘致パンフレットの作成、配布 ・全国規模大会PR活動の実施 ・スポーツドリンクの提供 他	予算	2,089	3,228	3,499	3,551	3,529	15,896		
				決算	2,121	2,459	3,126	2,914	10,620			
釧路町	(1)ウ(ウ)	各種スポーツ 大会等誘致連 携事業	スポーツ大会・スポーツ合宿の誘致活動 ・釧路市「スポーツ合宿誘致推進委員会」への参画 ・スポーツ施設の一体的なPR活動	予算	0	0	0	0	0	0		
				決算	0	0	0	0	0			
厚岸町	(1)ウ(イ)	各種スポーツ 大会等誘致連 携事業	スポーツ大会・スポーツ合宿の誘致活動 ・釧路市「スポーツ合宿誘致推進委員会」への参画 ・スポーツ施設の一体的なPR活動	予算	0	0	0	0	0	0		
				決算	0	0	0	0	0			
標茶町	(1)ウ(イ)	各種スポーツ 大会等誘致連 携事業	スポーツ大会・スポーツ合宿の誘致活動 ・スポーツ施設の一体的なPR活動 ・道外合宿誘致活動	予算	800	876	876	1,326	1,326	5,204		
				決算	625	451	463	577	2,116			
弟子屈町	(1)ウ(イ)	各種スポーツ 大会等誘致連 携事業	スポーツ大会・スポーツ合宿の誘致活動 ・スポーツ施設の一体的なPR活動	予算	774	782	700	700	700	3,656		
				決算	774	779	700	700	2,953			

市町村	協定項目 (第3条)	事業名	事業概要		H27事業費	H28事業費	H29事業費	H30事業費	R1事業費	合計	補助金・起債名等	備考
鶴居村	(1)ウ(イ)	各種スポーツ大会等誘致関連事業	スポーツ大会・スポーツ合宿の誘致活動 ・スポーツ施設の一体的なPR活動	予算	303	303	252	275	275	1,408		
				決算	352	297	236	951		1,836		
合 計				予算	3,966	5,189	5,327	5,852	5,830	26,164		
				決算	3,872	3,986	4,525	5,142	0	17,525		

④スポーツ教室等の開催に関する連携

市町村	協定項目 (第3条)	事業名	事業概要		H27事業費	H28事業費	H29事業費	H30事業費	R1事業費	合計	補助金・起債名等	備考
釧路市	(1)ウ(ウ)	スポーツ教室等連携事業	スポーツ振興・住民健康づくりの推進 ・指導者の相互派遣	予算	5,103	5,103	5,103	4,951	5,004	25,264		
				決算	5,103	5,103	5,103	4,951		20,260		
弟子屈町	(1)ウ(ウ)	スポーツ教室等連携事業	スポーツ振興・住民健康づくりの推進 ・指導者の相互派遣 ・スポーツ教室相互利用の住民周知	予算	0	0	0	0	0	0		
				決算	0	0	0	0		0		
合 計				予算	5,103	5,103	5,103	4,951	5,004	25,264		
				決算	5,103	5,103	5,103	4,951	0	20,260		

エ 産業振興

	H27事業費	H28事業費	H29事業費	H30事業費	R1事業費	合計
予算	228,938	297,188	237,814	256,581	249,694	1,270,215
決算	218,728	292,996	232,821	249,879	0	994,424

①地場産品のPRや産業振興に関する連携

市町村	協定項目 (第3条)	事業名	事業概要		H27事業費	H28事業費	H29事業費	H30事業費	R1事業費	合計	補助金・起債名等	備考
釧路市	(1)エ(ア)	地場産品ブランド化推進事業	地場産品のブランド化の推進 ・釧路ししゃも、釧路定置トキシラズ等のブランド化の推進	予算	1,235	0	0	0	0	1,235		
				決算	1,200	0	0	0		1,200		

市町村	協定項目 (第3条)	事業名	事業概要		H27事業費	H28事業費	H29事業費	H30事業費	R1事業費	合計	補助金・起債名等	備考
釧路町	(1)エ(ア)	地場産品ブランド化推進事業	地場産品のブランド化の推進 ・地場産品のPR ・商工業者、農業者、漁業者との連携による地場産品の開発	予算	2,488	0	0	0	0	2,488	地方創生交付金	
				決算	133	0	0	0	133			
厚岸町	(1)エ(ア)	地場産品ブランド化推進事業	カキ種苗センターを適正に運営し、良質な種苗を漁業者に供給 ・カキ種苗センターの管理運営事業 厚岸湾、湖の環境調査や種苗の効率的な養殖方法、技術開発などの調査研究 ・水産増養殖調査研究事業	予算	27,357	39,996	28,076	37,586	31,339	164,354		
				決算	27,656	41,245	31,089	45,494	145,484			
浜中町	(1)エ(ア)	地場産品ブランド化推進事業	地場産品の加工開発推進 ・未利用食材を活かした加工品の開発連携 ・事業者への加工意欲向上に対する支援強化	予算	13,639	14,232	12,616	14,046	12,383	66,916		
				決算	12,886	15,005	10,831	13,872	52,594			
標茶町	(1)エ(ア)	地場産品ブランド化推進事業	地場産品のブランド化の推進 ・地場産品の開発、PR ・企業や団体との連携、拡大	予算	1,120	798	798	5,398	5,398	13,512		
				決算	673	798	220	4,866	6,557			
弟子屈町	(1)エ(ア)	地場産品ブランド化推進事業	地場産品のブランド化の推進 ・ブランド商品の開発及び既存商品PR	予算	400	4,220	683	1,140	1,140	7,583		
				決算	400	3,748	554	1,134	5,836			
鶴居村	(1)エ(ア)	地場産品ブランド化推進事業	地場産品のブランド化の推進 ・農畜産物特産品のPR ・ご当地グルメの開発	予算	5,249	2,341	4,119	3,476	3,476	18,661		
				決算	2,709	3,619	4,741	3,262	14,331			
白糠町	(1)エ(ア)	地場産品ブランド化推進事業	地域ブランド化の推進と地場産品のPR ・ししゃもふ化場の維持管理 ・地域づくり広域プロジェクト(町村会)における優先テーマの実施など	予算	8,008	6,452	6,447	7,408	6,567	34,882		
				決算	7,413	5,822	5,681	5,035	23,951			
釧路市	(1)エ(ア)	地場産品販路拡大事業	販路拡大の推進 ・物産展・商談会の開催 ・見本市への参加 ・海外バイヤー招へい、セミナー・講演会開催	予算	2,500	6,700	7,000	7,000	7,000	30,200		
				決算	6,615	6,028	7,000	7,000	26,643			
釧路町	(1)エ(ア)	地場産品販路拡大事業	地場産品の普及・販路拡大 ・商工業者、農業者、漁業者との連携による地場産品PR ・地産地消センターを活用した特産品PRの充実の販路拡大	予算	2,634	48,178	0	0	0	50,812	地方創生交付金 新産業創造等事業助成金	
				決算	2,634	48,178	0	0	50,812			

市町村	協定項目 (第3条)	事業名	事業概要		H27事業費	H28事業費	H29事業費	H30事業費	R1事業費	合計	補助金・起債名等	備考
厚岸町	(1)エ(ア)	地場産品販路 拡大事業	地場産品の普及・販路拡大 ・物産展等の開催 ・地産地消の推進 ・周辺市町村との連携による地場産品の普及、拡大 ・情報雑誌への地場産品紹介記事掲載など ・地場産品を使った給食推進	予算	16,983	17,828	17,778	15,687	14,798	83,074		
				決算	16,164	15,508	15,518	12,669	59,859			
浜中町	(1)エ(ア)	地場産品販路 拡大事業	販路拡大の推進 ・首都圏域のバイヤー招聘による商品品評会の開催	予算	0	0	0	0	0	0		
				決算	0	0	0	0	0			
標茶町	(1)エ(ア)	地場産品販路 拡大事業	地場産品の普及・販路拡大 ・地産地消の推進 ・地元産牛乳の学校給食、各種イベントへの提供	予算	1,190	970	970	970	970	5,070		
				決算	800	774	742	740	3,056			
弟子屈町	(1)エ(ア)	地場産品販路 拡大事業	地場産品の普及・販路拡大 ・販路拡大の検討 ・大消費地でのPR ・販路拡大の支援事業	予算	875	2,500	33	0	0	3,408		
				決算	765	2,848	31	0	3,644			
鶴居村	(1)エ(ア)	地場産品販路 拡大事業	農畜産物特産品のPR	予算	1,251	1,332	1,332	1,332	1,332	6,579		
				決算	1,919	1,188	1,192	1,769	6,068			
釧路市	(1)エ(ア)	地場産業支援 事業	産業振興、支援施策の中核施設として釧路工業技術セン ターの運営管理を行う。 ・地域企業の技術力向上 ・新製品・新技術の開発、販路拡大 ・事業化等の支援、人材育成 ・産学間・産学官の連携	予算	100,322	96,324	98,051	98,913	96,508	490,118		
				決算	95,604	95,487	97,265	92,164	380,520			
白糠町	(1)エ(ア)	地場産業支援 事業	白糠町商工会補助金 ・商業振興費	予算	480	480	980	480	430	2,850		
				決算	442	450	940	448	2,280			
合 計				予算	185,731	242,351	178,883	193,436	181,341	981,742		
				決算	178,013	240,698	175,804	188,453	0	782,968		

②企業誘致に関する連携

市町村	協定項目 (第3条)	事業名	事業概要		H27事業費	H28事業費	H29事業費	H30事業費	R1事業費	合計	補助金・起債名等	備考
釧路市	(1)エ(イ)	企業誘致促進事業	企業情報の収集、企業立地助成制度・工業団地等の情報発信、企業訪問の実施、企業からの立地相談の対応、立地企業へのフォローアップ等々	予算	180	0	0	0	0	180		
				決算	0	0	0	0	0	0		
白糠町	(1)エ(イ)	企業誘致促進事業	工業団地の情報発信、立地企業へのフォローアップ等の実施 ・誘致活動、立地企業のフォローアップ ・釧路白糠団地施設等の維持管理 ・助成制度の検討	予算	1,646	2,619	2,590	2,636	2,735	12,226		
				決算	1,973	1,977	1,952	2,620		8,522		
合 計				予算	1,826	2,619	2,590	2,636	2,735	12,406		
				決算	1,973	1,977	1,952	2,620	0	8,522		

③広域観光に関する連携

市町村	協定項目 (第3条)	事業名	事業概要		H27事業費	H28事業費	H29事業費	H30事業費	R1事業費	合計	補助金・起債名等	備考
釧路市	釧路町 厚岸町 浜中町 標茶町 弟子屈町 鶴居村 (1)エ(イ) 白糠町 (1)エ(ウ)	観光誘致開発 広域連携事業	雄大な自然環境や食などの地場産品を地域資源とした広域観光施策の実施 ・観光PR事業の展開 ・HPによる相互観光情報の提供	予算	1,768	1,765	1,765	2,776	1,537	9,611		
				決算	1,768	1,765	1,765	2,765		8,063		
釧路町	(1)エ(イ)	観光誘致開発 広域連携事業	雄大な自然環境や食などの地場産品を地域資源とした広域観光施策の実施 ・観光イベントの開催、PR等の連携 ・ノロッコ号を活用した自然解説等の実施 ・観光施設やHPを活用した広域観光情報の提供	予算	742	1,021	1,021	1,021	1,418	5,223		
				決算	742	1,021	1,021	1,021		3,805		
厚岸町	(1)エ(イ)	観光誘致開発 広域連携事業	雄大な自然環境や食などの地場産品を地域資源とした広域観光施策の実施 ・観光イベントの開催、PR等の連携 ・観光施設やHPを活用した広域観光情報の提供 ・歴史文化などの情報誌によるPR	予算	1,032	1,312	1,283	1,285	1,951	6,863		
				決算	1,032	1,311	1,283	1,633		5,259		

市町村	協定項目 (第3条)	事業名	事業概要		H27事業費	H28事業費	H29事業費	H30事業費	R1事業費	合計	補助金・起債名等	備考
浜中町	(1)エ(イ)	観光誘致開発 広域連携事業	雄大な自然環境や食などの地場産品を地域資源とした広域 観光施策の実施 ・観光イベントの開催、PR等の連携 ・観光情報の共通認識を高める勉強会 ・観光施設やHPを活用した広域観光情報の提供	予算	6,773	7,291	8,182	10,920	9,095	42,261		
				決算	6,439	7,187	9,397	9,456	32,479			
標茶町	(1)エ(イ)	観光誘致開発 広域連携事業	雄大な自然環境や食などの地場産品を地域資源とした広域 観光施策の実施 ・観光イベントの開催、PR等の連携 ・各種協議会負担金 ・観光施設やHPを活用した広域観光情報の提供	予算	5,337	6,987	6,987	6,989	6,989	33,289		
				決算	6,773	6,974	7,024	6,976	27,747			
弟子屈町	(1)エ(イ)	観光誘致開発 広域連携事業	雄大な自然環境や食などの地場産品を地域資源とした広域 観光施策の実施 ・広域観光ルートの形成 ・観光情報発信 ・観光プロモーション ・観光マーケティング調査	予算	7,000	7,000	7,000	5,100	7,100	33,200	北海道地域づくり総 合交付金	
				決算	5,110	6,086	5,540	5,807	22,543			
鶴居村	(1)エ(イ)	観光誘致開発 広域連携事業	雄大な自然環境や食などの地場産品を地域資源とした広域 観光施策の実施 ・観光イベントの開催、PR等の連携 ・観光施設やHPを活用した広域観光情報の提供	予算	545	340	340	340	340	1,905		
				決算	545	340	340	339	1,564			
白糠町	(1)エ(ウ)	観光誘致開発 広域連携事業	雄大な自然環境や食などの地場産品を地域資源とした広域 観光施策の実施 ・さけます有効調査、酪農体験や遊魚船など自然体験 ・青少年旅行村、道の駅の維持管理 ・観光イベントの開催、PR等の連携 ・観光施設やHPを活用した広域観光情報の提供 ・町村会地域づくり広域プロジェクトにおける事業 テーマの具現化	予算	18,184	26,502	29,763	32,078	37,188	143,715		
				決算	16,333	25,637	28,695	30,809	101,474			
合 計				予算	41,381	52,218	56,341	60,509	65,618	276,067		
				決算	38,742	50,321	55,065	58,806	0	202,934		

オ その他

	H27事業費	H28事業費	H29事業費	H30事業費	R1事業費	合計
予算	180,849	166,887	162,664	164,073	161,653	836,126
決算	158,868	152,674	156,343	167,832	0	635,717

①一般廃棄物の処理等に関する連携

市町村	協定項目 (第3条)	事業名	事業概要		H27事業費	H28事業費	H29事業費	H30事業費	R1事業費	合計	補助金・起債名等	備考
釧路市	(1)オ(ア)	汚水処理施設 共同整備事業	し尿、浄化槽汚泥等を下水道と共同処理するための受入施設を整備する。 ・広域汚水処理施設整備、維持管理	予算	92,445	83,029	87,360	92,475	91,501	446,810		()内は釧路市負担額、事業費との差額は町村負担分
					(37,807)	(33,161)	(34,599)	(36,681)	(36,781)	(179,029)		
釧路町	(1)オ(ア)	汚水処理施設 共同整備事業	し尿、浄化槽汚泥等を下水道と共同処理するための受入施設の整備、維持管理費の負担 ・広域汚水処理施設共同事業負担金	予算	20,755	19,653	21,217	22,318	21,425	105,368		町村負担分として釧路市へ支出
				決算	19,367	17,133	19,483	22,251		78,234		
鶴居村	(1)オ(ア)	汚水処理施設 共同整備事業	し尿、浄化槽汚泥等を下水道と共同処理するための受入施設の整備、維持管理費の負担 ・広域汚水処理施設共同事業負担金	予算	3,272	2,746	3,299	3,174	2,913	15,404		町村負担分として釧路市へ支出
				決算	2,502	2,680	2,853	3,376		11,411		
白糠町	(1)オ(ア)	汚水処理施設 共同整備事業	し尿、浄化槽汚泥等を下水道と共同処理するための受入施設の整備、維持管理費の負担 ・広域汚水処理施設共同事業負担金	予算	30,611	27,469	28,245	30,302	30,382	147,009		町村負担分として釧路市へ支出
				決算	26,057	23,230	27,615	32,331		109,233		
合 計				予算	92,445	83,029	87,360	92,475	91,501	446,810		
				決算	78,921	71,628	82,807	96,460	0	329,816		

②消費生活相談等に関する連携

市町村	協定項目 (第3条)	事業名	事業概要		H27事業費	H28事業費	H29事業費	H30事業費	R1事業費	合計	補助金・起債名等	備考
釧路市	厚岸町 浜中町 標茶町 弟子屈町 (1)オ(ア) 釧路町 鶴居村 白糠町 (1)オ(イ)	消費生活相談 等事務委託事 業	消費生活に関する相談や情報提供などにより消費者被害防 止を図る。 ・消費生活相談業務委託費	予算	10,380	10,433	10,364	8,862	8,786	48,825		()内は釧 路市負担 額、事業費 との差額は 町村負担分
				決算	(8,050)	(8,179)	(8,092)	(6,683)	(6,695)	(37,699)		
釧路町	(1)オ(イ)	消費生活相談 等事務委託事 業	消費生活に関する相談や情報提供などにより消費者被害防 止を図る。 ・消費生活相談業務委託費 ・消費生活啓発・啓蒙事業 ・消費生活研修会開催事業 ・消費者協会運営支援事業 ・消費生活相談員の育成等研修事業	予算	912	899	876	769	790	4,246		町村負担分 として釧路 市へ支出
				決算	912	898	876	769		3,455		
厚岸町	(1)オ(ア)	消費生活相談 等事務委託事 業	消費生活に関する相談や情報提供などにより消費者被害防 止を図る。 ・消費生活相談業務委託費 ・消費者への情報発信、啓発事業	予算	146	118	118	110	106	598		町村負担分 として釧路 市へ支出
				決算	146	118	131	92		487		
浜中町	(1)オ(ア)	消費生活相談 等事務委託事 業	消費生活に関する相談や情報提供などにより消費者被害防 止を図る。 ・消費生活相談業務委託費 ・消費者への啓発事業や情報提供 ・担当職員実践研修参加費	予算	591	560	562	579	529	2,821		町村負担分 として釧路 市へ一部支 出
				決算	538	405	408	407		1,758		
標茶町	(1)オ(ア)	消費生活相談 等事務委託事 業	消費生活に関する相談や情報提供などにより消費者被害防 止を図る。 ・消費生活相談業務委託費 ・消費者への啓発事業や情報提供	予算	146	141	148	155	155	745		町村負担分 として釧路 市へ支出
				決算	146	148	140	129		563		
弟子屈町	(1)オ(ア)	消費生活相談 等事務委託事 業	消費生活に関する相談や情報提供などにより消費者被害防 止を図る。 ・消費生活相談業務委託費 ・消費者への啓発事業や情報提供	予算	163	164	165	165	110	767		町村負担分 として釧路 市へ支出
				決算	163	164	165	118		610		
鶴居村	(1)オ(イ)	消費生活相談 等事務委託事 業	消費生活に関する相談や情報提供などにより消費者被害防 止を図る。 ・消費生活相談業務委託費 ・消費者への啓発事業	予算	38	38	49	61	61	247		町村負担分 として釧路 市へ支出
				決算	38	49	61	72		220		

市町村	協定項目 (第3条)	事業名	事業概要		H27事業費	H28事業費	H29事業費	H30事業費	R1事業費	合計	補助金・起債名等	備考
白糠町	(1)オ(イ)	消費生活相談等事務委託事業	消費生活に関する相談や情報提供などにより消費者被害防止を図る。 ・消費生活相談業務委託費 ・消費生活啓発・啓蒙事業 ・消費生活研修会開催事業 ・消費者協会運営支援事業 ・消費生活相談員の育成等研修事業	予算	334	334	354	340	340	1,702		町村負担分として釧路市へ一部支出
				決算	334	354	363	340	1,391			
合 計					予算	10,380	10,433	10,364	8,862	8,786	48,825	
					決算	10,327	10,315	10,273	8,610	0	39,525	

③環境保全や希少な動植物の保護に関する連携

市町村	協定項目 (第3条)	事業名	事業概要		H27事業費	H28事業費	H29事業費	H30事業費	R1事業費	合計	補助金・起債名等	備考
釧路市	(1)オ(イ) 釧路町 鶴居村 (1)オ(ウ)	釧路湿原国立公園及びラムサール湿地保全協力活動事業	釧路湿原国立公園連絡協議会による保全活動に対する支援、保護啓発活動 ・自然ふれあい活動 ・子どもレンジャー活動の促進 ・保護啓発活動の推進 各種研修事業等の実施 ・釧路国際ウェットランドセンター活動費	予算	6,001	7,880	4,900	4,900	4,983	28,664		
				決算	8,637	5,468	4,900	4,900	23,905			
釧路町	(1)オ(ウ)	釧路湿原国立公園及びラムサール湿地保全協力活動事業	湿原に関する保全活動等の推進 ・達古武湖周辺において自然学習の場を整備促進 ・釧路湿原の保全活動の推進	予算	459	460	575	462	473	2,429		
				決算	459	460	575	462	1,956			
厚岸町	(1)オ(イ)	釧路湿原国立公園及びラムサール湿地保全協力活動事業	湿原に関する保全活動等の推進 ・厚岸湖・別寒辺牛湿原や周辺地域の学術研究支援 ・ネットワーク化による基礎的学術資料の蓄積	予算	1,297	1,297	1,199	1,320	1,318	6,431		
				決算	1,241	1,229	1,198	1,219	4,887			
浜中町	(1)オ(イ)	釧路湿原国立公園及びラムサール湿地保全協力活動事業	湿原に関する保全活動等の推進 ・霧多布湿原センター維持管理 ・学術研究事業	予算	32,862	33,106	34,531	33,480	31,845	165,824		
				決算	32,476	35,577	34,226	32,839	135,118			
標茶町	(1)オ(イ)	釧路湿原国立公園及びラムサール湿地保全協力活動事業	湿原に関する保全活動等の推進 ・各種協議会負担金 ・保護啓発活動の推進	予算	7,422	7,441	7,441	7,441	7,441	37,186		
				決算	7,441	6,909	7,422	7,422	29,194			

市町村	協定項目 (第3条)	事業名	事業概要		H27事業費	H28事業費	H29事業費	H30事業費	R1事業費	合計	補助金・起債名等	備考
釧路市	(1)オ(ウ)	環境保全・希少動植物保護連携事業	タンチョウの保護増殖事業、環境保全、調査研究 ・保護増殖事業関連施設の運営 ・保護収容個体の治療回復、環境モニタリング ・タンチョウ生息域の環境保全 ・給餌、監視活動、調査研究	予算	13,152	15,426	9,964	9,396	9,569	57,507	希少野生動植物種保護増殖事業(タンチョウ)給餌業務委託金 タンチョウ標本管理業務委託金	
				決算	11,588	15,068	9,556	8,490	44,702			
弟子屈町	(1)オ(イ)	環境保全・希少動植物保護連携事業	自然環境保全等の推進 ・屈斜路湖水質調査 ・摩周湖外輪山森林再生事業	予算	1,977	2,199	1,527	1,650	1,650	9,003		
				決算	1,975	2,199	1,416	1,646	7,236			
鶴居村	(1)オ(ウ)	環境保全・希少動植物保護連携事業	タンチョウの保護増殖事業、環境保全、調査研究 ・釧路湿原環境保全施設の運営 ・タンチョウ生息域の環境保全 ・給餌、監視活動、調査研究	予算	14,854	5,616	4,803	4,087	4,087	33,447		
				決算	5,803	3,821	3,970	5,784	19,378			
合 計				予算	78,024	73,425	64,940	62,736	61,366	340,491		
				決算	69,620	70,731	63,263	62,762	0	266,376		

2 結びつきやネットワークの強化に係る政策分野

ア 地域公共交通

	H27事業費	H28事業費	H29事業費	H30事業費	R1事業費	合計
予算	50,534	52,281	52,080	63,353	58,295	276,543
決算	48,765	46,228	54,886	71,551	0	221,430

①地域公共交通ネットワークに関する連携

市町村	協定項目 (第3条)	事業名	事業概要		H27事業費	H28事業費	H29事業費	H30事業費	R1事業費	合計	補助金・起債名等	備考
釧路市	(2)ア(ア)	広域公共交通ネットワーク強化事業	バス路線運行維持確保に係る補助 ・生活バス路線補助等 公共交通利用促進事業 ・イベント時のバス利用の促進	予算	29,527	32,266	32,266	32,266	32,266	158,591		
				決算	27,758	26,235	31,539	40,495		126,027		
釧路町	(2)ア(ア)	広域公共交通ネットワーク強化事業	バス路線運行維持確保に係る補助 ・生活バス路線補助等 公共交通利用促進事業 ・イベント時のバス利用の促進	予算	21,007	20,015	19,814	31,087	26,029	117,952		
				決算	21,007	19,993	23,347	31,056		95,403		
合 計				予算	50,534	52,281	52,080	63,353	58,295	276,543		
				決算	48,765	46,228	54,886	71,551	0	221,430		

イ 道路等の交通インフラの整備

	H27事業費	H28事業費	H29事業費	H30事業費	R1事業費	合計
予算	1,363	1,562	1,562	1,572	1,572	7,631
決算	1,363	1,562	1,562	1,572	0	6,059

①道路ネットワークの整備促進に関する連携

市町村	協定項目 (第3条)	事業名	事業概要		H27事業費	H28事業費	H29事業費	H30事業費	R1事業費	合計	補助金・起債名等	備考
釧路市	(2)イ(ア)	道路ネットワーク整備促進事業	基幹道路、幹線道路の整備促進への要望活動、利用促進 ・北海道横断自動車道釧路地区早期建設促進期成会負担金 ・北海道横断自動車道早期建設促進期成会負担金 ・北海道横断自動車道釧路・根室間建設促進期成会負担金 ・道東縦貫道路整備促進協議会負担金 ・国道274号標茶上茶路間整備促進期成会負担金 ・地域高規格道路釧路・中標津道路整備促進期成会負担金	予算	898	927	927	927	927	4,606		
				決算	898	927	927	927		3,679		

市町村	協定項目 (第3条)	事業名	事業概要		H27事業費	H28事業費	H29事業費	H30事業費	R1事業費	合計	補助金・起債名等	備考
釧路町	(2)イ(ア)	道路ネットワーク整備促進事業	基幹道路、幹線道路の整備促進への要望活動、利用促進 ・北海道横断自動車道釧路地区早期建設促進期成会負担金 ・北海道横断自動車道釧路・根室間建設促進期成会負担金 ・道東縦貫道路整備促進協議会負担金	予算	75	105	105	115	115	515		
				決算	75	105	105	115		400		
厚岸町	(2)イ(ア)	道路ネットワーク整備促進事業	基幹道路、幹線道路の整備促進への要望活動、利用促進 ・北海道横断自動車道釧路地区早期建設促進期成会負担金 ・北海道横断自動車道釧路・根室間建設促進期成会負担金	予算	50	80	80	80	80	370		
				決算	50	80	80	80		290		
浜中町	(2)イ(ア)	道路ネットワーク整備促進事業	基幹道路、幹線道路の整備促進への要望活動、利用促進 ・北海道横断自動車道釧路地区早期建設促進期成会負担金 ・北海道横断自動車道釧路・根室間建設促進期成会負担金	予算	50	80	80	80	80	370		
				決算	50	80	80	80		290		
標茶町	(2)イ(ア)	道路ネットワーク整備促進事業	基幹道路、幹線道路の整備促進への要望活動、利用促進 ・北海道横断自動車道釧路地区早期建設促進期成会負担金 ・北海道横断自動車道釧路・根室間建設促進期成会負担金 ・道東縦貫道路整備促進協議会負担金 ・国道274号標茶上茶路間整備促進期成会負担金	予算	75	95	95	95	95	455		
				決算	75	95	95	95		360		
弟子屈町	(2)イ(ア)	道路ネットワーク整備促進事業	基幹道路、幹線道路の整備促進への要望活動、利用促進 ・北海道横断自動車道釧路地区早期建設促進期成会負担金 ・北海道横断自動車道釧路・根室間建設促進期成会負担金 ・道東縦貫道路整備促進協議会負担金	予算	65	85	85	85	85	405		
				決算	65	85	85	85		320		
鶴居村	(2)イ(ア)	道路ネットワーク整備促進事業	基幹道路、幹線道路の整備促進への要望活動、利用促進 ・北海道横断自動車道釧路地区早期建設促進期成会負担金 ・北海道横断自動車道釧路・根室間建設促進期成会負担金 ・国道274号標茶上茶路間整備促進期成会負担金	予算	50	70	70	70	70	330		
				決算	50	70	70	70		260		
白糠町	(2)イ(ア)	道路ネットワーク整備促進事業	基幹道路、幹線道路の整備促進への要望活動、利用促進 ・北海道横断自動車道釧路地区早期建設促進期成会負担金 ・北海道横断自動車道早期建設促進期成会負担金 ・北海道横断自動車道釧路・根室間建設促進期成会負担金 ・国道274号標茶上茶路間整備促進期成会負担金	予算	100	120	120	120	120	580		
				決算	100	120	120	120		460		
合 計				予算	1,363	1,562	1,562	1,572	1,572	7,631		
				決算	1,363	1,562	1,562	1,572	0	6,059		

ウ 地域の生産者や消費者等の連携による地産地消

	H27事業費	H28事業費	H29事業費	H30事業費	R1事業費	合計
予算	38,107	42,556	40,773	43,516	43,223	208,175
決算	38,218	44,364	42,972	46,607	0	172,161

①圏域の相互連携による地産地消

市町村	協定項目 (第3条)	事業名	事業概要		H27事業費	H28事業費	H29事業費	H30事業費	R1事業費	合計	補助金・起債名等	備考
釧路市	(2)ウ(ア)	地場産品販売 連携事業	販売拠点施設等における地産地消の推進 ・「くしろ食財の日」事業 ・情報発信 ・商品開発支援 ・地産地消イベントへの参加 ・定住自立圏域内における地場産品普及事業	予算	298	1,500	1,470	1,091	1,034	5,393		
				決算	298	1,499	1,469	1,091		4,357		
釧路町	(2)ウ(ア)	地場産品販売 連携事業	販売拠点施設等における地産地消の推進 ・釧路町地産地消センターにおける生産者との 連携強化、情報発信、地場産品販売、施設改修 ・地場産品を使った学校給食の推進	予算	2,734	4,272	2,734	3,693	4,119	17,552		
				決算	2,723	4,272	3,693	3,674		14,362		
厚岸町	(2)ウ(ア)	地場産品販売 連携事業	販売拠点施設等における地産地消の推進 ・厚岸味覚ターミナル・コンキリエにおける地場 産品の情報発信と販売	予算	31,477	32,024	32,861	34,934	33,972	165,268		
				決算	31,477	32,803	34,181	38,007		136,468		
浜中町	(2)ウ(ア)	地場産品販売 連携事業	販売拠点施設等における地産地消の推進 ・太陽市場の開設 ・情報発信 ・町内店舗及びイベントでの販売推進	予算	0	0	0	0	0	0		
				決算	0	0	0	0		0		
標茶町	(2)ウ(ア)	地場産品販売 連携事業	販売拠点施設等における地産地消の推進 ・各種催事（地元イベント・物産展等） ・地場産品の販売促進	予算	0	0	0	0	0	0		
				決算	0	0	0	0		0		
弟子屈町	(2)ウ(ア)	地場産品販売 連携事業	販売拠点施設等における地産地消の推進 ・そば打ちなどの料理教室の開催 ・お菓子開発事業	予算	0	0	110	200	200	510		
				決算	0	0	68	196		264		

市町村	協定項目 (第3条)	事業名	事業概要		H27事業費	H28事業費	H29事業費	H30事業費	R1事業費	合計	補助金・起債名等	備考
鶴居村	(2)ウ(ア)	地場産品販売 連携事業	販売拠点施設等における地産地消の推進 ・鶴居運動広場などにおける地産地消推進イベント の実施	予算	1,000	1,000	998	998	998	4,994		
				決算	994	994	994	993		3,975		
白糠町	(2)ウ(ア)	地場産品販売 連携事業	販売拠点施設等における地産地消の推進 ・港in白糠大漁まつり等(地元イベント・物産展等) ・地場産品の販売促進	予算	2,598	3,760	2,600	2,600	2,900	14,458		
				決算	2,726	4,796	2,567	2,646		12,735		
合 計				予算	38,107	42,556	40,773	43,516	43,223	208,175		
				決算	38,218	44,364	42,972	46,607	0	172,161		

エ 地域内外の住民との交流・移住促進

	H27事業費	H28事業費	H29事業費	H30事業費	R1事業費	合計
予算	13,686	19,476	32,393	17,647	20,902	104,104
決算	12,797	14,113	29,023	15,650	0	71,583

①移住・長期滞在に関する連携

市町村	協定項目 (第3条)	事業名	事業概要		H27事業費	H28事業費	H29事業費	H30事業費	R1事業費	合計	補助金・起債名等	備考
釧路市	(2)エ(ア)	移住・長期滞 在推進事業	移住・長期滞在に関する情報発信、受入体制の充実、旅行 商品開発等 ・ホームページ等による情報発信 ・長期滞在者の受入体制の充実 ・長期滞在者向けの地域体験プログラムや長期 滞在型旅行商品の企画開発	予算	4,232	9,397	6,644	4,639	5,214	30,126	地域活性化・地域住 民生活等緊急支援交 付金(地方創生型)	
				決算	3,792	3,046	4,110	3,106		14,054		
釧路町	(2)エ(ア)	移住・長期滞 在推進事業	移住・長期滞在に関する情報発信、受入体制の充実等 ・暮らしや滞在に関する情報発信 ・長期滞在者向けの受入体制充実化への協力	予算	0	0	0	0	2,460	2,460		
				決算	0	0	0	96		96		
厚岸町	(2)エ(ア)	移住・長期滞 在推進事業	移住・長期滞在に関する情報発信 ・ホームページ等による情報発信	予算	0	0	0	0	0	0		
				決算	0	0	0	0		0		
浜中町	(2)エ(ア)	移住・長期滞 在推進事業	移住・長期滞在に関する情報発信、受入体制の充実等 ・ホームページ等による情報発信 ・長期滞在者の相談体制の整備 ・長期滞在者向けの地域内交流の促進	予算	0	0	0	0	0	0		
				決算	0	0	0	0		0		

市町村	協定項目 (第3条)	事業名	事業概要		H27事業費	H28事業費	H29事業費	H30事業費	R1事業費	合計	補助金・起債名等	備考
標茶町	(2)エ(ア)	移住・長期滞在推進事業	移住・長期滞在に関する情報発信、受入体制の充実等 ・ホームページ等による情報発信 ・長期滞在者の相談体制の整備	予算	1,234	2,600	2,000	3,200	3,200	12,234	地域活性化・地域住民生活等緊急支援交付金(地方創生先行型 H27) 地域づくり総合交付金(H28~H30)	
				決算	1,278	2,565	1,983	3,676	9,502			
弟子屈町	(2)エ(ア)	移住・長期滞在推進事業	移住・長期滞在に関する情報発信、受入体制の充実等 ・ホームページ等による情報発信 ・長期滞在者の受入体制の充実 ・移住・長期滞在者向けの相談体制の整備	予算	2,403	1,862	180	180	432	5,057		
				決算	1,910	1,653	110	313	3,986			
鶴居村	(2)エ(ア)	移住・長期滞在連携事業	移住・長期滞在に関する情報発信等 ・ホームページ等による情報発信 ・長期滞在者向けのイベント等体験メニューPR	予算	5,817	5,617	8,465	7,948	7,948	35,795		
				決算	5,817	6,849	8,379	6,780	27,825			
白糠町	(2)エ(ア)	移住・長期滞在推進事業	移住・長期滞在に関する情報発信、受入体制の充実等 ・移住・長期滞在者向けの相談体制の整備 ・ホームページ等による情報発信 ・長期滞在者の受入体制の充実	予算	0	0	15,104	1,680	1,648	18,432		
				決算	0	0	14,441	1,679	16,120			
合 計				予算	13,686	19,476	32,393	17,647	20,902	104,104		
				決算	12,797	14,113	29,023	15,650	0	71,583		

3 圏域マネジメント能力の強化に係る政策分野

ア 宣言中心市における人材の育成

	H27事業費	H28事業費	H29事業費	H30事業費	R1事業費	合計
予算	11,202	10,827	10,357	4,184	4,134	40,704
決算	9,889	9,324	9,305	4,160	0	32,678

①宣言中心市等における人材の育成

市町村	協定項目 (第3条)	事業名	事業概要		H27事業費	H28事業費	H29事業費	H30事業費	R1事業費	合計	補助金・起債名等	備考
釧路市	(3)ア(ア)	ごみ減量化対策事業	生ごみの減量を図る ・生ごみ減量講習会開催	予算	132	132	132	97	86	579		
				決算	128	121	37	71	357			
釧路市	(3)ア(ア)	虐待防止センター事業	障がい者虐待防止研修 ・専門家による講演、シンポジウムを開催 ・広報やチラシを通じて、関係者・住民へ周知	予算	308	308	308	0	0	924	地域生活支援事業費補助金	
				決算	350	432	583	0	1,365			

市町村	協定項目 (第3条)	事業名	事業概要		H27事業費	H28事業費	H29事業費	H30事業費	R1事業費	合計	補助金・起債名等	備考
釧路市	(3)ア(ア)	成年後見センター事業	市民後見フォーラム ・専門家による講演、パネルディスカッションを開催 ・広報やチラシを通じて、関係者・住民へ周知 市民後見人養成講座 ・年9回の講座の開催 ・広報、ホームページ、チラシにより住民へ周知	予算	2,700	2,700	2,700	0	0	8,100	地域生活支援事業費補助金	
				決算	2,054	1,681	1,615	0	5,350			
釧路市	(3)ア(ア)	基幹相談支援センター事業	相談支援研修 ・相談支援において先駆的な取り組みを行っている支援者を招き、講演を行う ・チラシや自立支援協議会を通じ、関係機関に周知	予算	324	324	324	146	148	1,266	地域生活支援事業費補助金	
				決算	301	270	311	228	1,110			
釧路市	(3)ア(ア)	就労移行支援充実強化事業	・障害福祉サービス事業所、教育機関を対象にした就労移行支援スキルアップ研修の実施 ・企業、事業所、教育機関等を対象にした、制度等の説明会の開催	予算	2,700	2,700	2,430	0	0	7,830	地域生活支援事業費補助金	
				決算	2,430	2,430	2,430	0	7,290			
釧路市	(3)ア(ア)	石炭セミナー事業	石炭に関する理解を深める ・専門家によるセミナーや講演会を開催 ・広報誌やホームページを通じて、住民に周知する	予算	450	450	432	400	400	2,132	地域振興基金繰入金(H28)	
				決算	351	324	383	320	1,378			
釧路市	(3)ア(ア)	新産業等創造支援事業	地域企業の技術力向上や事業化支援 ・専門家によるセミナーや講演会を開催	予算	2,841	2,841	2,841	2,841	2,867	14,231		
				決算	2,841	2,841	2,841	2,841	11,364			
釧路市	(3)ア(ア)	思春期保健事業	高校生対象思春期保健講座の開催	予算	1,262	1,243	1,065	700	633	4,903		
				決算	1,132	1,101	982	700	3,915			
釧路市	(3)ア(ア)	保健活動事業	保健指導スキルアップ研修会の開催	予算	485	129	125	0	0	739		
				決算	302	124	123	0	549			
合 計				予算	11,202	10,827	10,357	4,184	4,134	40,704		
				決算	9,889	9,324	9,305	4,160	0	32,678		

イ 圏域市町村職員の交流

	H27事業費	H28事業費	H29事業費	H30事業費	R1事業費	合計
予算	324	324	324	324	324	1,620
決算	324	324	324	324	0	1,296

①圏域内市町村職員の交流に関する連携

市町村	協定項目 (第3条)	事業名	事業概要		H27事業費	H28事業費	H29事業費	H30事業費	R1事業費	合計	補助金・起債名等	備考
釧路市	(3)イ(ア)	市町村職員交流事業	市町村職員及び住民が参加するまちづくりに関する研修会の実施 ・地域資源の活用や課題、まちづくり ・マネジメント能力の向上	予算	324	324	324	324	324	1,620	市町村職員まちづくり研修会開催支援金	
				決算	324	324	324	324	0	1,296		
合 計				予算	324	324	324	324	324	1,620		
				決算	324	324	324	324	0	1,296		

6 共生ビジョン事業一覧

1 生活機能の強化に係る政策分野

ア 医療

	H27事業費	H28事業費	H29事業費	H30事業費	R1事業費	合計
予算	232,444	225,371	225,380	234,824	235,472	1,153,491
決算	210,505	213,298	212,700	216,683	0	853,186

①初期救急及び広域救急医療体制の充実

単位：千円

市町村	協定項目 (第3条)	事業名	事業概要		H27事業費	H28事業費	H29事業費	H30事業費	R1事業費	合計	補助金・起債名等	備考
釧路市	(1)ア(ア)	初期救急医療 確保事業	在宅当番医制の維持管理運営	予算	22,800	22,800	22,800	22,800	22,800	114,000	過疎対策事業債（ソ フト分）	（）内は釧 路市負担 額、事業費 との差額は 町村負担分
				決算	(21,360)	(21,360)	(21,360)	(21,360)	(21,360)	(106,800)		
釧路町	(1)ア(ア)	初期救急医療 確保事業	在宅当番医制の維持管理運営	予算	1,440	1,440	1,440	1,440	1,440	7,200		町村負担分 として釧路 市へ支出
				決算	1,440	1,440	1,440	1,440		5,760		
釧路市	(1)ア(ア)	夜間急病セン ター運営事業	釧路市夜間急病センター維持・管理運営 ・夜間急病センター維持管理運営	予算	161,123	154,861	154,774	164,226	164,760	799,744	過疎対策事業債（ソ フト分）	（）内は釧 路市負担 額、事業費 との差額は 町村負担分
				決算	(150,563)	(144,301)	(144,214)	(153,666)	(154,200)	(746,944)		
釧路町	(1)ア(ア)	夜間急病セン ター運営事業	釧路市夜間急病センター運営経費の一部負担 ・夜間急病センター負担金	予算	10,560	10,560	10,560	10,560	10,560	52,800		町村負担分 として釧路 市へ支出
				決算	10,560	10,560	10,560	10,560		42,240		
初期救急医療体制の充実（小計）				予算	183,923	177,661	177,574	187,026	187,560	913,744		
				決算	168,028	171,211	170,882	174,865	0	684,986		
釧路市	(1)ア(ア)	広域医療体制 整備事業	二次救急医療体制の確保に係る経費負担 ・広域救急医療確保負担金	予算	39,052	39,052	39,618	39,618	39,618	196,958	過疎対策事業債（ソ フト分） 広域救急医療対策費	（）内は釧 路市負担 額、事業費 との差額は 町村負担分
				決算	(25,642)	(25,642)	(26,171)	(26,171)	(26,171)	(129,797)		
釧路町	(1)ア(ア)	広域救急医療 確保事業	二次救急医療体制の確保に係る経費負担 ・広域救急医療確保負担金	予算	3,027	3,027	3,296	3,296	3,296	15,942		町村負担分 として釧路 市へ支出
				決算	3,027	3,027	3,296	3,296		12,646		

市町村	協定項目 (第3条)	事業名	事業概要		H27事業費	H28事業費	H29事業費	H30事業費	R1事業費	合計	補助金・起債名等	備考
厚岸町	(1)ア(ア)	広域救急医療 確保事業	二次救急医療体制の確保に係る経費負担 ・広域救急医療確保負担金	予算	1,929	1,929	1,816	1,816	1,816	9,306		町村負担分 として釧路 市へ支出
				決算	1,929	1,929	1,816	1,816		7,490		
浜中町	(1)ア(ア)	広域救急医療 確保事業	二次救急医療体制の確保に係る経費負担 ・広域救急医療確保負担金	予算	1,458	1,458	1,493	1,493	1,493	7,395		町村負担分 として釧路 市へ支出
				決算	1,458	1,458	1,493	1,493		5,902		
標茶町	(1)ア(ア)	広域救急医療 確保事業	二次救急医療体制の確保に係る経費負担 ・広域救急医療確保負担金	予算	1,707	1,707	1,599	1,599	1,599	8,211		町村負担分 として釧路 市へ支出
				決算	1,707	1,707	1,599	1,599		6,612		
弟子屈町	(1)ア(ア)	広域救急医療 確保事業	二次救急医療体制の確保に係る経費負担 ・広域救急医療確保負担金	予算	1,778	1,778	1,845	1,845	1,845	9,091		町村負担分 として釧路 市へ支出
				決算	1,778	1,778	1,845	1,845		7,246		
鶴居村	(1)ア(ア)	広域救急医療 確保事業	二次救急医療体制の確保に係る経費負担 ・広域救急医療確保負担金	予算	1,180	1,180	1,217	1,217	1,217	6,011		町村負担分 として釧路 市へ支出
				決算	1,180	1,180	1,217	1,217		4,794		
白糠町	(1)ア(ア)	広域救急医療 確保事業	二次救急医療体制の確保に係る経費負担 ・広域救急医療確保負担金	予算	2,331	2,331	2,181	2,181	2,181	11,205		町村負担分 として釧路 市へ支出
				決算	2,331	2,331	2,181	2,181		9,024		
釧路市	(1)ア(ア)	小児救急医療 支援事業	小児救急医療体制の確保に係る経費負担 ・小児救急医療確保負担金	予算	8,207	8,193	8,188	8,180	8,207	40,975	小児救急医療支援事 業費	()内は釧 路市負担 額、事業費 との差額は 町村負担分
					(7,193)	(7,182)	(7,177)	(7,177)	(7,200)	(35,929)		
				決算	2,213	3,035	2,200	2,200	0	9,648		
釧路町	(1)ア(ア)	小児救急医療 支援事業	小児救急医療体制の確保に係る経費負担 ・小児救急医療確保負担金		(1,393)	(1,911)	(1,391)	(1,391)		(6,086)		
				予算	221	220	234	234	325	1,234	町村負担分 として釧路 市へ支出	
決算	178	245	189	189		801						
厚岸町	(1)ア(ア)	小児救急医療 支援事業	小児救急医療体制の確保に係る経費負担 ・小児救急医療確保負担金	予算	146	146	146	138	138	714		町村負担分 として釧路 市へ支出
				決算	118	162	111	111		502		

市町村	協定項目 (第3条)	事業名	事業概要		H27事業費	H28事業費	H29事業費	H30事業費	R1事業費	合計	補助金・起債名等	備考
浜中町	(1)ア(ア)	小児救急医療 支援事業	小児救急医療体制の確保に係る経費負担 ・小児救急医療確保負担金	予算	115	114	116	116	116	577		町村負担分 として釧路 市へ支出
				決算	93	127	93	93		406		
標茶町	(1)ア(ア)	小児救急医療 支援事業	小児救急医療体制の確保に係る経費負担 ・小児救急医療確保負担金	予算	131	131	123	123	123	631		町村負担分 として釧路 市へ支出
				決算	106	146	99	99		450		
弟子屈町	(1)ア(ア)	小児救急医療 支援事業	小児救急医療体制の確保に係る経費負担 ・小児救急医療確保負担金	予算	136	135	138	138	138	685		町村負担分 として釧路 市へ支出
				決算	110	150	111	111		482		
鶴居村	(1)ア(ア)	小児救急医療 支援事業	小児救急医療体制の確保に係る経費負担 ・小児救急医療確保負担金	予算	95	95	96	96	96	478		町村負担分 として釧路 市へ支出
				決算	77	105	78	78		338		
白糠町	(1)ア(ア)	小児救急医療 支援事業	小児救急医療体制の確保に係る経費負担 ・小児救急医療確保負担金	予算	170	170	158	158	158	814		町村負担分 として釧路 市へ支出
				決算	138	189	128	128		583		
釧路市	(1)ア(ア)	地域医療対策 事業	地域医療に関する普及啓発 ・適正受診の普及啓発 ・地域医療体制の周知	予算	0	0	0	0	0	0		
				決算	0	0	0	0		0		
釧路町	(1)ア(ア)	地域医療対策 事業	地域医療に関する普及啓発 ・パンフレット配布 ・HPや広報誌、町内会への回覧文書による普及・啓発	予算	0	0	0	0	0	0		
				決算	0	0	0	0		0		
白糠町	(1)ア(ア)	二次救急医療 体制維持確保 事業	適正受診の普及・啓発	予算	0	0	0	0	0	0		
				決算	0	0	0	0		0		
広域医療体制の充実（小計）				予算	47,259	47,245	47,806	47,798	47,825	237,933		
				決算	41,265	42,087	41,818	41,818	0	166,988		

市町村	協定項目 (第3条)	事業名	事業概要		H27事業費	H28事業費	H29事業費	H30事業費	R1事業費	合計	補助金・起債名等	備考
釧路市	(1)ア(ア)	医師派遣事業	町立浜中診療所への整形外科医師派遣の負担 ・医師派遣経費	予算	1,262	465	0	0	0	1,727	へき地医療拠点病院 事業	()内は釧路市負担額、事業費との差額は町村負担分
				決算	(797)	(0)	(0)	(0)	(0)	(797)		
浜中町	(1)ア(ア)	医師派遣事業 負担金	市立釧路総合病院からの整形外科医師派遣事業の負担金	予算	465	465	0	0	0	930		町村負担分として釧路市へ支出
				決算	(747)	(0)	(0)	(0)		(747)		
医師派遣事業(小計)				予算	1,262	465	0	0	0	1,727		
				決算	(747)	(0)	(0)	(0)	0	0	1,212	
合計				予算	232,444	225,371	225,380	234,824	235,472	1,153,491		
				決算	210,505	213,298	212,700	216,683	0	853,186		

イ 福祉

	H27事業費	H28事業費	H29事業費	H30事業費	R1事業費	合計
予算	491,161	516,210	524,788	552,319	537,968	2,622,446
決算	452,393	459,970	475,734	522,505	0	1,910,602

①子育て支援センターの相互利用及び保育所の広域入所に関する連携

市町村	協定項目 (第3条)	事業名	事業概要		H27事業費	H28事業費	H29事業費	H30事業費	R1事業費	合計	補助金・起債名等	備考
釧路市	(1)イ(ア)	子育て支援事業	子育て支援センターの相互利用、機能維持を行う。 ・相互利用に関する普及啓発 ・施設の維持・管理 ・職員の実践研修 ・事業の共同実施の検討	予算	78,248	86,094	89,810	90,649	85,311	430,112	子育て支援交付金	
				決算	84,286	84,980	86,159	80,780		336,205		
釧路町	(1)イ(ア)	子育て支援事業	子育て支援センターの相互利用、機能維持を行う。 ・相互利用に関する普及啓発 ・施設の維持・管理 ・職員の実践研修 ・事業の共同実施の検討	予算	10,738	13,488	13,138	13,521	13,491	64,376	子ども・子育て支援交付金	
				決算	10,668	13,237	13,095	13,481		50,481		
厚岸町	(1)イ(ア)	子育て支援事業	子育て支援センターの相互利用、機能維持を行う。 ・相互利用に関する普及啓発 ・施設の維持・管理 ・職員の実践研修 ・事業の共同実施の検討	予算	3,264	5,041	5,095	5,691	5,334	24,425	子育て支援センター事業補助金 子育て支援対策事業補助金	
				決算	3,088	5,046	5,096	5,549		18,779		

市町村	協定項目 (第3条)	事業名	事業概要		H27事業費	H28事業費	H29事業費	H30事業費	R1事業費	合計	補助金・起債名等	備考
標茶町	(1)イ(ア)	子育て支援事業	子育て支援センターの相互利用、機能維持を行う。 ・相互利用に関する普及啓発 ・施設の維持・管理 ・職員の実践研修 ・事業の共同実施の検討	予算	8,737	8,879	6,194	5,715	5,715	35,240	子育て支援交付金	
				決算	7,899	5,760	5,715	5,569	24,943			
弟子屈町	(1)イ(ア)	子育て支援事業	子育て支援センターの相互利用、機能維持を行う。 ・相互利用に関する普及啓発 ・施設の維持・管理 ・職員の実践研修 ・事業の共同実施の検討	予算	6,820	7,283	2,737	5,936	5,936	28,712	子育て支援交付金	
				決算	7,540	1,918	331	5,642	15,431			
白糠町	(1)イ(ア)	子育て支援事業	子育て支援センターの相互利用、機能維持を行う。 ・相互利用に関する普及啓発 ・施設の維持・管理 ・職員の実践研修 ・事業の共同実施の検討	予算	5,158	5,158	8,524	6,587	6,674	32,101	子ども・子育て支援交付金	
				決算	4,833	5,068	8,575	6,587	25,063			
子育て支援センターの相互利用に関する連携（小計）				予算	112,965	125,943	125,498	128,099	122,461	614,966		
				決算	118,314	116,009	118,971	117,608	0	470,902		
釧路市	(1)イ(ア)	保育所広域入所連携事業	保育所広域入所に要する費用負担 ・広域入所に関する連携 ・施設の維持・管理	予算	191,811	188,760	185,101	180,375	169,682	915,729	子どものための教育・保育給付費負担金	一部、市負担分として各町村へ支出
				決算	157,982	164,494	162,450	160,533	645,459			
釧路町	(1)イ(ア)	保育所広域入所連携事業	保育所広域入所に要する費用負担 ・広域入所委託料	予算	1,896	608	966	966	1,242	5,678	子どものための教育・保育給付費負担金	一部、町村負担分として釧路市へ支出
				決算	0	383	0	517	900			
厚岸町	(1)イ(ア)	保育所広域入所連携事業	保育所広域入所に要する費用負担 ・広域入所委託料 ・施設の維持・管理	予算	52,431	63,698	67,075	62,880	63,893	309,977	子育て支援対策事業補助金 子育て支援交付金	一部、町村負担分として釧路市へ支出
				決算	61,698	62,144	66,373	63,146	253,361			
浜中町	(1)イ(ア)	保育所広域入所連携事業	保育所広域入所に要する費用負担 ・広域入所に関する連携 ・施設の維持・管理	予算	3,783	1,223	544	864	1,942	8,356	子育て支援交付金	一部、町村負担分として釧路市へ支出
				決算	3,325	1,268	662	8,933	14,188			
標茶町	(1)イ(ア)	保育所広域入所連携事業	保育所広域入所に要する費用負担 ・広域入所に関する連携 ・施設の維持・管理	予算	37,629	36,210	33,575	33,575	33,575	174,564	子育て支援交付金	一部、町村負担分として釧路市へ支出
				決算	35,833	33,889	31,794	32,328	133,844			

弟子屈町	(1)イ(ア)	保育所広域入所連携事業	保育所広域入所に要する費用負担 ・広域入所に関する連携 ・施設の維持・管理	予算	1,000	10,122	3,700	17,470	1,000	33,292	子育て支援対策事業費補助金	一部、町村負担分として釧路市へ支出
				決算	0	8,834	2,527	18,461		29,822		
鶴居村	(1)イ(ア)	保育所広域入所連携事業	保育所広域入所に要する費用負担 ・広域入所に関する連携 ・施設の維持・管理	予算	0	0	0	0	0	0		一部、町村負担分として釧路市へ支出
				決算	0	0	0	0		0		
白糠町	(1)イ(ア)	保育所広域入所連携事業	保育所広域入所に要する費用負担 ・広域入所に関する連携 ・施設の維持・管理	予算	89,646	89,646	108,329	128,090	144,173	559,884	子どものための教育・保育給付費負担金	一部、町村負担分として釧路市へ支出
				決算	75,241	72,949	92,957	120,979		362,126		
保育所の広域入所に関する連携（小計）				予算	378,196	390,267	399,290	424,220	415,507	2,007,480		
				決算	334,079	343,961	356,763	404,897	0	1,439,700		
合 計				予算	491,161	516,210	524,788	552,319	537,968	2,622,446		
				決算	452,393	459,970	475,734	522,505	0	1,910,602		

ウ 教育

	H27事業費	H28事業費	H29事業費	H30事業費	R1事業費	合計
予算	55,339	57,069	58,183	80,992	89,483	341,066
決算	55,959	57,823	59,248	81,777	0	254,807

①学校適応指導に関する連携

市町村	協定項目 (第3条)	事業名	事業概要		H27事業費	H28事業費	H29事業費	H30事業費	R1事業費	合計	補助金・起債名等	備 考
釧路市	(1)ウ(ア)	学校適応指導推進事業	学校適応指導教室（ふれあい教室）における児童・生徒への適応指導、保護者等の相談への対応・支援 ・指導員の配置 ・学習指導などの個別指導、学校生活への復帰支援 ・保護者等からの相談対応	予算	4,989	5,094	5,160	5,177	5,203	25,623		（）内は釧路市負担額、事業費との差額は町村負担分
				決算	(4,489)	(4,594)	(4,660)	(4,677)	(4,703)	(23,123)		
釧路町	(1)ウ(ア)	学校適応指導推進事業	学校適応指導教室運営の経費の一部負担 ・事業運営経費負担金	予算	500	500	500	500	500	2,500		町村負担分として釧路市へ支出
				決算	(4,380)	(4,452)	(4,003)	(4,575)		17,410		
合 計				予算	4,989	5,094	5,160	5,177	5,203	25,623		
				決算	(4,380)	(4,452)	(4,003)	(4,575)	0	19,410		

②スポーツ施設の相互利用に関する連携

市町村	協定項目 (第3条)	事業名	事業概要		H27事業費	H28事業費	H29事業費	H30事業費	R1事業費	合計	補助金・起債名等	備考
釧路市	(1)ウ(イ) 厚岸町 浜中町 標茶町 弟子屈町 鶴居村 白糠町 (1)ウ(ア)	スポーツ施設 相互連携事業	スポーツ施設の相互利用 ・利便性向上や利用機会拡大 ・鳥取温水プールの同一条件による利用 ・スポーツ施設相互利用の住民周知	予算	0	0	0	0	0	0		
				決算	0	0	0	0	0	0		
釧路町	(1)ウ(イ)	スポーツ施設 相互連携事業	スポーツ施設の相互利用 ・利便性向上や利用機会拡大 ・釧路町運動公園内スポーツ施設の同一条件利用 ・スポーツ施設相互利用の住民周知	予算	0	0	0	0	0	0		
				決算	0	0	0	0	0	0		
厚岸町	(1)ウ(ア)	スポーツ施設 相互連携事業	スポーツ施設の相互利用 ・利便性向上や利用機会拡大 ・スポーツ施設の同一条件による利用 ・スポーツ施設相互利用の住民周知 スポーツ施設の維持管理	予算	35,000	35,000	35,000	57,289	65,723	228,012		
				決算	35,703	36,892	37,640	60,207		170,442		
浜中町	(1)ウ(ア)	スポーツ施設 相互連携事業	スポーツ施設の相互利用 ・利便性向上や利用機会拡大 ・大規模運動公園内スポーツ施設の同一条件利用 ・スポーツ施設相互利用の住民周知	予算	0	0	0	0	0	0		
				決算	0	0	0	0	0	0		
標茶町	(1)ウ(ア)	スポーツ施設 相互連携事業	スポーツ施設の相互利用 ・利便性向上や利用機会拡大 ・大規模運動公園内スポーツ施設の同一条件利用 ・スポーツ施設相互利用の住民周知	予算	1,667	2,069	1,984	1,841	1,841	9,402		
				決算	1,665	2,348	1,945	1,841		7,799		
弟子屈町	(1)ウ(ア)	スポーツ施設 相互連携事業	スポーツ施設の相互利用 ・利便性向上や利用機会拡大 ・大規模運動公園内スポーツ施設の同一条件利用 ・スポーツ施設相互利用の住民周知	予算	0	0	0	0	0	0		
				決算	0	0	0	0	0	0		

市町村	協定項目 (第3条)	事業名	事業概要		H27事業費	H28事業費	H29事業費	H30事業費	R1事業費	合計	補助金・起債名等	備考
鶴居村	(1)ウ(ア)	スポーツ施設 相互連携事業	スポーツ施設の相互利用 ・利便性向上や利用機会拡大 ・鶴居運動広場及び鶴居村営野球場の同一条件利用 ・スポーツ施設相互利用の住民周知 ・スポーツ施設の維持管理	予算	4,614	4,614	5,609	5,882	5,882	26,601		
				決算	4,736	4,542	5,532	4,561	19,371			
白糠町	(1)ウ(ア)	スポーツ施設 相互連携事業	スポーツ施設の相互利用 ・利便性向上や利用機会拡大 ・スポーツ施設の同一条件利用 ・スポーツ施設相互利用の住民周知	予算	0	0	0	0	0	0		
				決算	0	0	0	0	0			
合 計				予算	41,281	41,683	42,593	65,012	73,446	264,015		
				決算	42,104	43,782	45,117	66,609	0	197,612		

③各種スポーツ大会等の誘致に関する連携

市町村	協定項目 (第3条)	事業名	事業概要		H27事業費	H28事業費	H29事業費	H30事業費	R1事業費	合計	補助金・起債名等	備考
釧路市	(1)ウ(ウ) 厚岸町 標茶町 弟子屈町 鶴居村 (1)ウ(イ)	各種スポーツ 大会等誘致連 携事業	スポーツ大会・スポーツ合宿の誘致活動 ・「スポーツ合宿誘致推進委員会」の開催 ・合宿誘致パンフレットの作成、配布 ・全国規模大会PR活動の実施 ・スポーツドリンクの提供 他	予算	2,089	3,228	3,499	3,551	3,529	15,896		
				決算	2,121	2,459	3,126	2,914	10,620			
釧路町	(1)ウ(ウ)	各種スポーツ 大会等誘致連 携事業	スポーツ大会・スポーツ合宿の誘致活動 ・釧路市「スポーツ合宿誘致推進委員会」への参画 ・スポーツ施設の一体的なPR活動	予算	0	0	0	0	0	0		
				決算	0	0	0	0	0			
厚岸町	(1)ウ(イ)	各種スポーツ 大会等誘致連 携事業	スポーツ大会・スポーツ合宿の誘致活動 ・釧路市「スポーツ合宿誘致推進委員会」への参画 ・スポーツ施設の一体的なPR活動	予算	0	0	0	0	0	0		
				決算	0	0	0	0	0			
標茶町	(1)ウ(イ)	各種スポーツ 大会等誘致連 携事業	スポーツ大会・スポーツ合宿の誘致活動 ・スポーツ施設の一体的なPR活動 ・道外合宿誘致活動	予算	800	876	876	1,326	1,326	5,204		
				決算	625	451	463	577	2,116			
弟子屈町	(1)ウ(イ)	各種スポーツ 大会等誘致連 携事業	スポーツ大会・スポーツ合宿の誘致活動 ・スポーツ施設の一体的なPR活動	予算	774	782	700	700	700	3,656		
				決算	774	779	700	700	2,953			

市町村	協定項目 (第3条)	事業名	事業概要		H27事業費	H28事業費	H29事業費	H30事業費	R1事業費	合計	補助金・起債名等	備考
鶴居村	(1)ウ(イ)	各種スポーツ大会等誘致関連事業	スポーツ大会・スポーツ合宿の誘致活動 ・スポーツ施設の一体的なPR活動	予算	303	303	252	275	275	1,408		
				決算	352	297	236	951		1,836		
合 計				予算	3,966	5,189	5,327	5,852	5,830	26,164		
				決算	3,872	3,986	4,525	5,142	0	17,525		

④スポーツ教室等の開催に関する連携

市町村	協定項目 (第3条)	事業名	事業概要		H27事業費	H28事業費	H29事業費	H30事業費	R1事業費	合計	補助金・起債名等	備考
釧路市	(1)ウ(ウ)	スポーツ教室等連携事業	スポーツ振興・住民健康づくりの推進 ・指導者の相互派遣	予算	5,103	5,103	5,103	4,951	5,004	25,264		
				決算	5,103	5,103	5,103	4,951		20,260		
弟子屈町	(1)ウ(ウ)	スポーツ教室等連携事業	スポーツ振興・住民健康づくりの推進 ・指導者の相互派遣 ・スポーツ教室相互利用の住民周知	予算	0	0	0	0	0	0		
				決算	0	0	0	0		0		
合 計				予算	5,103	5,103	5,103	4,951	5,004	25,264		
				決算	5,103	5,103	5,103	4,951	0	20,260		

エ 産業振興

	H27事業費	H28事業費	H29事業費	H30事業費	R1事業費	合計
予算	228,938	297,188	237,814	256,581	249,694	1,270,215
決算	218,728	292,996	232,821	249,879	0	994,424

①地場産品のPRや産業振興に関する連携

市町村	協定項目 (第3条)	事業名	事業概要		H27事業費	H28事業費	H29事業費	H30事業費	R1事業費	合計	補助金・起債名等	備考
釧路市	(1)エ(ア)	地場産品ブランド化推進事業	地場産品のブランド化の推進 ・釧路ししゃも、釧路定置トキシラズ等のブランド化の推進	予算	1,235	0	0	0	0	1,235		
				決算	1,200	0	0	0		1,200		

市町村	協定項目 (第3条)	事業名	事業概要		H27事業費	H28事業費	H29事業費	H30事業費	R1事業費	合計	補助金・起債名等	備考
釧路町	(1)エ(ア)	地場産品ブランド化推進事業	地場産品のブランド化の推進 ・地場産品のPR ・商工業者、農業者、漁業者との連携による地場産品の開発	予算	2,488	0	0	0	0	2,488	地方創生交付金	
				決算	133	0	0	0	133			
厚岸町	(1)エ(ア)	地場産品ブランド化推進事業	カキ種苗センターを適正に運営し、良質な種苗を漁業者に供給 ・カキ種苗センターの管理運営事業 厚岸湾、湖の環境調査や種苗の効率的な養殖方法、技術開発などの調査研究 ・水産増養殖調査研究事業	予算	27,357	39,996	28,076	37,586	31,339	164,354		
				決算	27,656	41,245	31,089	45,494	145,484			
浜中町	(1)エ(ア)	地場産品ブランド化推進事業	地場産品の加工開発推進 ・未利用食材を活かした加工品の開発連携 ・事業者への加工意欲向上に対する支援強化	予算	13,639	14,232	12,616	14,046	12,383	66,916		
				決算	12,886	15,005	10,831	13,872	52,594			
標茶町	(1)エ(ア)	地場産品ブランド化推進事業	地場産品のブランド化の推進 ・地場産品の開発、PR ・企業や団体との連携、拡大	予算	1,120	798	798	5,398	5,398	13,512		
				決算	673	798	220	4,866	6,557			
弟子屈町	(1)エ(ア)	地場産品ブランド化推進事業	地場産品のブランド化の推進 ・ブランド商品の開発及び既存商品PR	予算	400	4,220	683	1,140	1,140	7,583		
				決算	400	3,748	554	1,134	5,836			
鶴居村	(1)エ(ア)	地場産品ブランド化推進事業	地場産品のブランド化の推進 ・農畜産物特産品のPR ・ご当地グルメの開発	予算	5,249	2,341	4,119	3,476	3,476	18,661		
				決算	2,709	3,619	4,741	3,262	14,331			
白糠町	(1)エ(ア)	地場産品ブランド化推進事業	地域ブランド化の推進と地場産品のPR ・ししゃもふ化場の維持管理 ・地域づくり広域プロジェクト(町村会)における優先テーマの実施など	予算	8,008	6,452	6,447	7,408	6,567	34,882		
				決算	7,413	5,822	5,681	5,035	23,951			
釧路市	(1)エ(ア)	地場産品販路拡大事業	販路拡大の推進 ・物産展・商談会の開催 ・見本市への参加 ・海外バイヤー招へい、セミナー・講演会開催	予算	2,500	6,700	7,000	7,000	7,000	30,200		
				決算	6,615	6,028	7,000	7,000	26,643			
釧路町	(1)エ(ア)	地場産品販路拡大事業	地場産品の普及・販路拡大 ・商工業者、農業者、漁業者との連携による地場産品PR ・地産地消センターを活用した特産品PRの充実の販路拡大	予算	2,634	48,178	0	0	0	50,812	地方創生交付金 新産業創造等事業助成金	
				決算	2,634	48,178	0	0	50,812			

市町村	協定項目 (第3条)	事業名	事業概要		H27事業費	H28事業費	H29事業費	H30事業費	R1事業費	合計	補助金・起債名等	備考
厚岸町	(1)エ(ア)	地場産品販路 拡大事業	地場産品の普及・販路拡大 ・物産展等の開催 ・地産地消の推進 ・周辺市町村との連携による地場産品の普及、拡大 ・情報雑誌への地場産品紹介記事掲載など ・地場産品を使った給食推進	予算	16,983	17,828	17,778	15,687	14,798	83,074		
				決算	16,164	15,508	15,518	12,669	59,859			
浜中町	(1)エ(ア)	地場産品販路 拡大事業	販路拡大の推進 ・首都圏域のバイヤー招聘による商品品評会の開催	予算	0	0	0	0	0	0		
				決算	0	0	0	0	0			
標茶町	(1)エ(ア)	地場産品販路 拡大事業	地場産品の普及・販路拡大 ・地産地消の推進 ・地元産牛乳の学校給食、各種イベントへの提供	予算	1,190	970	970	970	970	5,070		
				決算	800	774	742	740	3,056			
弟子屈町	(1)エ(ア)	地場産品販路 拡大事業	地場産品の普及・販路拡大 ・販路拡大の検討 ・大消費地でのPR ・販路拡大の支援事業	予算	875	2,500	33	0	0	3,408		
				決算	765	2,848	31	0	3,644			
鶴居村	(1)エ(ア)	地場産品販路 拡大事業	農畜産物特産品のPR	予算	1,251	1,332	1,332	1,332	1,332	6,579		
				決算	1,919	1,188	1,192	1,769	6,068			
釧路市	(1)エ(ア)	地場産業支援 事業	産業振興、支援施策の中核施設として釧路工業技術セン ターの運営管理を行う。 ・地域企業の技術力向上 ・新製品・新技術の開発、販路拡大 ・事業化等の支援、人材育成 ・産業間・産学官の連携	予算	100,322	96,324	98,051	98,913	96,508	490,118		
				決算	95,604	95,487	97,265	92,164	380,520			
白糠町	(1)エ(ア)	地場産業支援 事業	白糠町商工会補助金 ・商業振興費	予算	480	480	980	480	430	2,850		
				決算	442	450	940	448	2,280			
合 計				予算	185,731	242,351	178,883	193,436	181,341	981,742		
				決算	178,013	240,698	175,804	188,453	0	782,968		

②企業誘致に関する連携

市町村	協定項目 (第3条)	事業名	事業概要		H27事業費	H28事業費	H29事業費	H30事業費	R1事業費	合計	補助金・起債名等	備考
釧路市	(1)エ(イ)	企業誘致促進事業	企業情報の収集、企業立地助成制度・工業団地等の情報発信、企業訪問の実施、企業からの立地相談の対応、立地企業へのフォローアップ等々	予算	180	0	0	0	0	180		
				決算	0	0	0	0	0	0		
白糠町	(1)エ(イ)	企業誘致促進事業	工業団地の情報発信、立地企業へのフォローアップ等の実施 ・誘致活動、立地企業のフォローアップ ・釧路白糠団地施設等の維持管理 ・助成制度の検討	予算	1,646	2,619	2,590	2,636	2,735	12,226		
				決算	1,973	1,977	1,952	2,620		8,522		
合 計				予算	1,826	2,619	2,590	2,636	2,735	12,406		
				決算	1,973	1,977	1,952	2,620	0	8,522		

③広域観光に関する連携

市町村	協定項目 (第3条)	事業名	事業概要		H27事業費	H28事業費	H29事業費	H30事業費	R1事業費	合計	補助金・起債名等	備考
釧路市	釧路町 厚岸町 浜中町 標茶町 弟子屈町 鶴居村 (1)エ(イ) 白糠町 (1)エ(ウ)	観光誘致開発 広域連携事業	雄大な自然環境や食などの地場産品を地域資源とした広域観光施策の実施 ・観光PR事業の展開 ・HPによる相互観光情報の提供	予算	1,768	1,765	1,765	2,776	1,537	9,611		
				決算	1,768	1,765	1,765	2,765		8,063		
釧路町	(1)エ(イ)	観光誘致開発 広域連携事業	雄大な自然環境や食などの地場産品を地域資源とした広域観光施策の実施 ・観光イベントの開催、PR等の連携 ・ノロッコ号を活用した自然解説等の実施 ・観光施設やHPを活用した広域観光情報の提供	予算	742	1,021	1,021	1,021	1,418	5,223		
				決算	742	1,021	1,021	1,021		3,805		
厚岸町	(1)エ(イ)	観光誘致開発 広域連携事業	雄大な自然環境や食などの地場産品を地域資源とした広域観光施策の実施 ・観光イベントの開催、PR等の連携 ・観光施設やHPを活用した広域観光情報の提供 ・歴史文化などの情報誌によるPR	予算	1,032	1,312	1,283	1,285	1,951	6,863		
				決算	1,032	1,311	1,283	1,633		5,259		

市町村	協定項目 (第3条)	事業名	事業概要		H27事業費	H28事業費	H29事業費	H30事業費	R1事業費	合計	補助金・起債名等	備考
浜中町	(1)エ(イ)	観光誘致開発 広域連携事業	雄大な自然環境や食などの地場産品を地域資源とした広域 観光施策の実施 ・観光イベントの開催、PR等の連携 ・観光情報の共通認識を高める勉強会 ・観光施設やHPを活用した広域観光情報の提供	予算	6,773	7,291	8,182	10,920	9,095	42,261		
				決算	6,439	7,187	9,397	9,456	32,479			
標茶町	(1)エ(イ)	観光誘致開発 広域連携事業	雄大な自然環境や食などの地場産品を地域資源とした広域 観光施策の実施 ・観光イベントの開催、PR等の連携 ・各種協議会負担金 ・観光施設やHPを活用した広域観光情報の提供	予算	5,337	6,987	6,987	6,989	6,989	33,289		
				決算	6,773	6,974	7,024	6,976	27,747			
弟子屈町	(1)エ(イ)	観光誘致開発 広域連携事業	雄大な自然環境や食などの地場産品を地域資源とした広域 観光施策の実施 ・広域観光ルートの形成 ・観光情報発信 ・観光プロモーション ・観光マーケティング調査	予算	7,000	7,000	7,000	5,100	7,100	33,200	北海道地域づくり総 合交付金	
				決算	5,110	6,086	5,540	5,807	22,543			
鶴居村	(1)エ(イ)	観光誘致開発 広域連携事業	雄大な自然環境や食などの地場産品を地域資源とした広域 観光施策の実施 ・観光イベントの開催、PR等の連携 ・観光施設やHPを活用した広域観光情報の提供	予算	545	340	340	340	340	1,905		
				決算	545	340	340	339	1,564			
白糠町	(1)エ(ウ)	観光誘致開発 広域連携事業	雄大な自然環境や食などの地場産品を地域資源とした広域 観光施策の実施 ・さけます有効調査、酪農体験や遊漁船など自然体験 ・青少年旅行村、道の駅の維持管理 ・観光イベントの開催、PR等の連携 ・観光施設やHPを活用した広域観光情報の提供 ・町村会地域づくり広域プロジェクトにおける事業 テーマの具現化	予算	18,184	26,502	29,763	32,078	37,188	143,715		
				決算	16,333	25,637	28,695	30,809	101,474			
合 計				予算	41,381	52,218	56,341	60,509	65,618	276,067		
				決算	38,742	50,321	55,065	58,806	0	202,934		

オ その他

	H27事業費	H28事業費	H29事業費	H30事業費	R1事業費	合計
予算	180,849	166,887	162,664	164,073	161,653	836,126
決算	158,868	152,674	156,343	167,832	0	635,717

①一般廃棄物の処理等に関する連携

市町村	協定項目 (第3条)	事業名	事業概要		H27事業費	H28事業費	H29事業費	H30事業費	R1事業費	合計	補助金・起債名等	備考
釧路市	(1)オ(ア)	汚水処理施設 共同整備事業	し尿、浄化槽汚泥等を下水道と共同処理するための受入施設を整備する。 ・広域汚水処理施設整備、維持管理	予算	92,445	83,029	87,360	92,475	91,501	446,810		()内は釧路市負担額、事業費との差額は町村負担分
				決算	(37,807)	(33,161)	(34,599)	(36,681)	(36,781)	(179,029)		
釧路町	(1)オ(ア)	汚水処理施設 共同整備事業	し尿、浄化槽汚泥等を下水道と共同処理するための受入施設 の整備、維持管理費の負担 ・広域汚水処理施設共同事業負担金	予算	20,755	19,653	21,217	22,318	21,425	105,368		町村負担分として釧路市へ支出
				決算	(30,995)	(28,585)	(32,856)	(38,502)		(130,938)		
鶴居村	(1)オ(ア)	汚水処理施設 共同整備事業	し尿、浄化槽汚泥等を下水道と共同処理するための受入施設 の整備、維持管理費の負担 ・広域汚水処理施設共同事業負担金	予算	3,272	2,746	3,299	3,174	2,913	15,404		町村負担分として釧路市へ支出
				決算	(30,995)	(28,585)	(32,856)	(38,502)		(130,938)		
白糠町	(1)オ(ア)	汚水処理施設 共同整備事業	し尿、浄化槽汚泥等を下水道と共同処理するための受入施設 の整備、維持管理費の負担 ・広域汚水処理施設共同事業負担金	予算	20,755	19,653	21,217	22,318	21,425	105,368		町村負担分として釧路市へ支出
				決算	(30,995)	(28,585)	(32,856)	(38,502)		(130,938)		
合 計				予算	92,445	83,029	87,360	92,475	91,501	446,810		
				決算	(37,807)	(33,161)	(34,599)	(36,681)	(36,781)	(179,029)		

②消費生活相談等に関する連携

市町村	協定項目 (第3条)	事業名	事業概要		H27事業費	H28事業費	H29事業費	H30事業費	R1事業費	合計	補助金・起債名等	備考
釧路市	厚岸町 浜中町 標茶町 弟子屈町 (1)オ(ア) 釧路町 鶴居村 白糠町 (1)オ(イ)	消費生活相談 等事務委託事 業	消費生活に関する相談や情報提供などにより消費者被害防 止を図る。 ・消費生活相談業務委託費	予算	10,380	10,433	10,364	8,862	8,786	48,825		()内は釧 路市負担 額、事業費 との差額は 町村負担分
				決算	(8,050)	(8,179)	(8,092)	(6,683)	(6,695)	(37,699)		
釧路町	(1)オ(イ)	消費生活相談 等事務委託事 業	消費生活に関する相談や情報提供などにより消費者被害防 止を図る。 ・消費生活相談業務委託費 ・消費生活啓発・啓蒙事業 ・消費生活研修会開催事業 ・消費者協会運営支援事業 ・消費生活相談員の育成等研修事業	予算	912	899	876	769	790	4,246		町村負担分 として釧路 市へ支出
				決算	912	898	876	769		3,455		
厚岸町	(1)オ(ア)	消費生活相談 等事務委託事 業	消費生活に関する相談や情報提供などにより消費者被害防 止を図る。 ・消費生活相談業務委託費 ・消費者への情報発信、啓発事業	予算	146	118	118	110	106	598		町村負担分 として釧路 市へ支出
				決算	146	118	131	92		487		
浜中町	(1)オ(ア)	消費生活相談 等事務委託事 業	消費生活に関する相談や情報提供などにより消費者被害防 止を図る。 ・消費生活相談業務委託費 ・消費者への啓発事業や情報提供 ・担当職員実践研修参加費	予算	591	560	562	579	529	2,821		町村負担分 として釧路 市へ一部支 出
				決算	538	405	408	407		1,758		
標茶町	(1)オ(ア)	消費生活相談 等事務委託事 業	消費生活に関する相談や情報提供などにより消費者被害防 止を図る。 ・消費生活相談業務委託費 ・消費者への啓発事業や情報提供	予算	146	141	148	155	155	745		町村負担分 として釧路 市へ支出
				決算	146	148	140	129		563		
弟子屈町	(1)オ(ア)	消費生活相談 等事務委託事 業	消費生活に関する相談や情報提供などにより消費者被害防 止を図る。 ・消費生活相談業務委託費 ・消費者への啓発事業や情報提供	予算	163	164	165	165	110	767		町村負担分 として釧路 市へ支出
				決算	163	164	165	118		610		
鶴居村	(1)オ(イ)	消費生活相談 等事務委託事 業	消費生活に関する相談や情報提供などにより消費者被害防 止を図る。 ・消費生活相談業務委託費 ・消費者への啓発事業	予算	38	38	49	61	61	247		町村負担分 として釧路 市へ支出
				決算	38	49	61	72		220		

市町村	協定項目 (第3条)	事業名	事業概要		H27事業費	H28事業費	H29事業費	H30事業費	R1事業費	合計	補助金・起債名等	備考
白糠町	(1)オ(イ)	消費生活相談等事務委託事業	消費生活に関する相談や情報提供などにより消費者被害防止を図る。 ・消費生活相談業務委託費 ・消費生活啓発・啓蒙事業 ・消費生活研修会開催事業 ・消費者協会運営支援事業 ・消費生活相談員の育成等研修事業	予算	334	334	354	340	340	1,702		町村負担分として釧路市へ一部支出
				決算	334	354	363	340	1,391			
合 計					予算	10,380	10,433	10,364	8,862	8,786	48,825	
					決算	10,327	10,315	10,273	8,610	0	39,525	

③環境保全や希少な動植物の保護に関する連携

市町村	協定項目 (第3条)	事業名	事業概要		H27事業費	H28事業費	H29事業費	H30事業費	R1事業費	合計	補助金・起債名等	備考
釧路市	(1)オ(イ) 釧路町 鶴居村 (1)オ(ウ)	釧路湿原国立公園及びラムサール湿地保全協力活動事業	釧路湿原国立公園連絡協議会による保全活動に対する支援、保護啓発活動 ・自然ふれあい活動 ・子どもレンジャー活動の促進 ・保護啓発活動の推進 各種研修事業等の実施 ・釧路国際ウェットランドセンター活動費	予算	6,001	7,880	4,900	4,900	4,983	28,664		
				決算	8,637	5,468	4,900	4,900	23,905			
釧路町	(1)オ(ウ)	釧路湿原国立公園及びラムサール湿地保全協力活動事業	湿原に関する保全活動等の推進 ・達古武湖周辺において自然学習の場を整備促進 ・釧路湿原の保全活動の推進	予算	459	460	575	462	473	2,429		
				決算	459	460	575	462	1,956			
厚岸町	(1)オ(イ)	釧路湿原国立公園及びラムサール湿地保全協力活動事業	湿原に関する保全活動等の推進 ・厚岸湖・別寒辺牛湿原や周辺地域の学術研究支援 ・ネットワーク化による基礎的学術資料の蓄積	予算	1,297	1,297	1,199	1,320	1,318	6,431		
				決算	1,241	1,229	1,198	1,219	4,887			
浜中町	(1)オ(イ)	釧路湿原国立公園及びラムサール湿地保全協力活動事業	湿原に関する保全活動等の推進 ・霧多布湿原センター維持管理 ・学術研究事業	予算	32,862	33,106	34,531	33,480	31,845	165,824		
				決算	32,476	35,577	34,226	32,839	135,118			
標茶町	(1)オ(イ)	釧路湿原国立公園及びラムサール湿地保全協力活動事業	湿原に関する保全活動等の推進 ・各種協議会負担金 ・保護啓発活動の推進	予算	7,422	7,441	7,441	7,441	7,441	37,186		
				決算	7,441	6,909	7,422	7,422	29,194			

市町村	協定項目 (第3条)	事業名	事業概要		H27事業費	H28事業費	H29事業費	H30事業費	R1事業費	合計	補助金・起債名等	備考
釧路市	(1)オ(ウ)	環境保全・希少動植物保護連携事業	タンチョウの保護増殖事業、環境保全、調査研究 ・保護増殖事業関連施設の運営 ・保護収容個体の治療回復、環境モニタリング ・タンチョウ生息域の環境保全 ・給餌、監視活動、調査研究	予算	13,152	15,426	9,964	9,396	9,569	57,507	希少野生動植物種保護増殖事業(タンチョウ)給餌業務委託金 タンチョウ標本管理業務委託金	
				決算	11,588	15,068	9,556	8,490	44,702			
弟子屈町	(1)オ(イ)	環境保全・希少動植物保護連携事業	自然環境保全等の推進 ・屈斜路湖水質調査 ・摩周湖外輪山森林再生事業	予算	1,977	2,199	1,527	1,650	1,650	9,003		
				決算	1,975	2,199	1,416	1,646	7,236			
鶴居村	(1)オ(ウ)	環境保全・希少動植物保護連携事業	タンチョウの保護増殖事業、環境保全、調査研究 ・釧路湿原環境保全施設の運営 ・タンチョウ生息域の環境保全 ・給餌、監視活動、調査研究	予算	14,854	5,616	4,803	4,087	4,087	33,447		
				決算	5,803	3,821	3,970	5,784	19,378			
合 計				予算	78,024	73,425	64,940	62,736	61,366	340,491		
				決算	69,620	70,731	63,263	62,762	0	266,376		

2 結びつきやネットワークの強化に係る政策分野

ア 地域公共交通

	H27事業費	H28事業費	H29事業費	H30事業費	R1事業費	合計
予算	50,534	52,281	52,080	63,353	58,295	276,543
決算	48,765	46,228	54,886	71,551	0	221,430

①地域公共交通ネットワークに関する連携

市町村	協定項目 (第3条)	事業名	事業概要		H27事業費	H28事業費	H29事業費	H30事業費	R1事業費	合計	補助金・起債名等	備考
釧路市	(2)ア(ア)	広域公共交通ネットワーク強化事業	バス路線運行維持確保に係る補助 ・生活バス路線補助等 公共交通利用促進事業 ・イベント時のバス利用の促進	予算	29,527	32,266	32,266	32,266	32,266	158,591		
				決算	27,758	26,235	31,539	40,495		126,027		
釧路町	(2)ア(ア)	広域公共交通ネットワーク強化事業	バス路線運行維持確保に係る補助 ・生活バス路線補助等 公共交通利用促進事業 ・イベント時のバス利用の促進	予算	21,007	20,015	19,814	31,087	26,029	117,952		
				決算	21,007	19,993	23,347	31,056		95,403		
合 計				予算	50,534	52,281	52,080	63,353	58,295	276,543		
				決算	48,765	46,228	54,886	71,551	0	221,430		

イ 道路等の交通インフラの整備

	H27事業費	H28事業費	H29事業費	H30事業費	R1事業費	合計
予算	1,363	1,562	1,562	1,572	1,572	7,631
決算	1,363	1,562	1,562	1,572	0	6,059

①道路ネットワークの整備促進に関する連携

市町村	協定項目 (第3条)	事業名	事業概要		H27事業費	H28事業費	H29事業費	H30事業費	R1事業費	合計	補助金・起債名等	備考
釧路市	(2)イ(ア)	道路ネットワーク整備促進事業	基幹道路、幹線道路の整備促進への要望活動、利用促進 ・北海道横断自動車道釧路地区早期建設促進期成会負担金 ・北海道横断自動車道早期建設促進期成会負担金 ・北海道横断自動車道釧路・根室間建設促進期成会負担金 ・道東縦貫道路整備促進協議会負担金 ・国道274号標茶上茶路間整備促進期成会負担金 ・地域高規格道路釧路・中標津道路整備促進期成会負担金	予算	898	927	927	927	927	4,606		
				決算	898	927	927	927		3,679		

市町村	協定項目 (第3条)	事業名	事業概要		H27事業費	H28事業費	H29事業費	H30事業費	R1事業費	合計	補助金・起債名等	備考
釧路町	(2)イ(ア)	道路ネットワーク整備促進事業	基幹道路、幹線道路の整備促進への要望活動、利用促進 ・北海道横断自動車道釧路地区早期建設促進期成会負担金 ・北海道横断自動車道釧路・根室間建設促進期成会負担金 ・道東縦貫道路整備促進協議会負担金	予算	75	105	105	115	115	515		
				決算	75	105	105	115		400		
厚岸町	(2)イ(ア)	道路ネットワーク整備促進事業	基幹道路、幹線道路の整備促進への要望活動、利用促進 ・北海道横断自動車道釧路地区早期建設促進期成会負担金 ・北海道横断自動車道釧路・根室間建設促進期成会負担金	予算	50	80	80	80	80	370		
				決算	50	80	80	80		290		
浜中町	(2)イ(ア)	道路ネットワーク整備促進事業	基幹道路、幹線道路の整備促進への要望活動、利用促進 ・北海道横断自動車道釧路地区早期建設促進期成会負担金 ・北海道横断自動車道釧路・根室間建設促進期成会負担金	予算	50	80	80	80	80	370		
				決算	50	80	80	80		290		
標茶町	(2)イ(ア)	道路ネットワーク整備促進事業	基幹道路、幹線道路の整備促進への要望活動、利用促進 ・北海道横断自動車道釧路地区早期建設促進期成会負担金 ・北海道横断自動車道釧路・根室間建設促進期成会負担金 ・道東縦貫道路整備促進協議会負担金 ・国道274号標茶上茶路間整備促進期成会負担金	予算	75	95	95	95	95	455		
				決算	75	95	95	95		360		
弟子屈町	(2)イ(ア)	道路ネットワーク整備促進事業	基幹道路、幹線道路の整備促進への要望活動、利用促進 ・北海道横断自動車道釧路地区早期建設促進期成会負担金 ・北海道横断自動車道釧路・根室間建設促進期成会負担金 ・道東縦貫道路整備促進協議会負担金	予算	65	85	85	85	85	405		
				決算	65	85	85	85		320		
鶴居村	(2)イ(ア)	道路ネットワーク整備促進事業	基幹道路、幹線道路の整備促進への要望活動、利用促進 ・北海道横断自動車道釧路地区早期建設促進期成会負担金 ・北海道横断自動車道釧路・根室間建設促進期成会負担金 ・国道274号標茶上茶路間整備促進期成会負担金	予算	50	70	70	70	70	330		
				決算	50	70	70	70		260		
白糠町	(2)イ(ア)	道路ネットワーク整備促進事業	基幹道路、幹線道路の整備促進への要望活動、利用促進 ・北海道横断自動車道釧路地区早期建設促進期成会負担金 ・北海道横断自動車道早期建設促進期成会負担金 ・北海道横断自動車道釧路・根室間建設促進期成会負担金 ・国道274号標茶上茶路間整備促進期成会負担金	予算	100	120	120	120	120	580		
				決算	100	120	120	120		460		
合 計				予算	1,363	1,562	1,562	1,572	1,572	7,631		
				決算	1,363	1,562	1,562	1,572	0	6,059		

ウ 地域の生産者や消費者等の連携による地産地消

	H27事業費	H28事業費	H29事業費	H30事業費	R1事業費	合計
予算	38,107	42,556	40,773	43,516	43,223	208,175
決算	38,218	44,364	42,972	46,607	0	172,161

①圏域の相互連携による地産地消

市町村	協定項目 (第3条)	事業名	事業概要		H27事業費	H28事業費	H29事業費	H30事業費	R1事業費	合計	補助金・起債名等	備考
釧路市	(2)ウ(ア)	地場産品販売 連携事業	販売拠点施設等における地産地消の推進 ・「くしろ食財の日」事業 ・情報発信 ・商品開発支援 ・地産地消イベントへの参加 ・定住自立圏域内における地場産品普及事業	予算	298	1,500	1,470	1,091	1,034	5,393		
				決算	298	1,499	1,469	1,091		4,357		
釧路町	(2)ウ(ア)	地場産品販売 連携事業	販売拠点施設等における地産地消の推進 ・釧路町地産地消センターにおける生産者との 連携強化、情報発信、地場産品販売、施設改修 ・地場産品を使った学校給食の推進	予算	2,734	4,272	2,734	3,693	4,119	17,552		
				決算	2,723	4,272	3,693	3,674		14,362		
厚岸町	(2)ウ(ア)	地場産品販売 連携事業	販売拠点施設等における地産地消の推進 ・厚岸味覚ターミナル・コンキリエにおける地場 産品の情報発信と販売	予算	31,477	32,024	32,861	34,934	33,972	165,268		
				決算	31,477	32,803	34,181	38,007		136,468		
浜中町	(2)ウ(ア)	地場産品販売 連携事業	販売拠点施設等における地産地消の推進 ・太陽市場の開設 ・情報発信 ・町内店舗及びイベントでの販売推進	予算	0	0	0	0	0	0		
				決算	0	0	0	0		0		
標茶町	(2)ウ(ア)	地場産品販売 連携事業	販売拠点施設等における地産地消の推進 ・各種催事（地元イベント・物産展等） ・地場産品の販売促進	予算	0	0	0	0	0	0		
				決算	0	0	0	0		0		
弟子屈町	(2)ウ(ア)	地場産品販売 連携事業	販売拠点施設等における地産地消の推進 ・そば打ちなどの料理教室の開催 ・お菓子開発事業	予算	0	0	110	200	200	510		
				決算	0	0	68	196		264		

市町村	協定項目 (第3条)	事業名	事業概要		H27事業費	H28事業費	H29事業費	H30事業費	R1事業費	合計	補助金・起債名等	備考
鶴居村	(2)ウ(ア)	地場産品販売 連携事業	販売拠点施設等における地産地消の推進 ・鶴居運動広場などにおける地産地消推進イベント の実施	予算	1,000	1,000	998	998	998	4,994		
				決算	994	994	994	993		3,975		
白糠町	(2)ウ(ア)	地場産品販売 連携事業	販売拠点施設等における地産地消の推進 ・港in白糠大漁まつり等(地元イベント・物産展等) ・地場産品の販売促進	予算	2,598	3,760	2,600	2,600	2,900	14,458		
				決算	2,726	4,796	2,567	2,646		12,735		
合 計				予算	38,107	42,556	40,773	43,516	43,223	208,175		
				決算	38,218	44,364	42,972	46,607	0	172,161		

エ 地域内外の住民との交流・移住促進

	H27事業費	H28事業費	H29事業費	H30事業費	R1事業費	合計
予算	13,686	19,476	32,393	17,647	20,902	104,104
決算	12,797	14,113	29,023	15,650	0	71,583

①移住・長期滞在に関する連携

市町村	協定項目 (第3条)	事業名	事業概要		H27事業費	H28事業費	H29事業費	H30事業費	R1事業費	合計	補助金・起債名等	備考
釧路市	(2)エ(ア)	移住・長期滞 在推進事業	移住・長期滞在に関する情報発信、受入体制の充実、旅行 商品開発等 ・ホームページ等による情報発信 ・長期滞在者の受入体制の充実 ・長期滞在者向けの地域体験プログラムや長期 滞在型旅行商品の企画開発	予算	4,232	9,397	6,644	4,639	5,214	30,126	地域活性化・地域住 民生活等緊急支援交 付金(地方創生型)	
				決算	3,792	3,046	4,110	3,106		14,054		
釧路町	(2)エ(ア)	移住・長期滞 在推進事業	移住・長期滞在に関する情報発信、受入体制の充実等 ・暮らしや滞在に関する情報発信 ・長期滞在者向けの受入体制充実化への協力	予算	0	0	0	0	2,460	2,460		
				決算	0	0	0	96		96		
厚岸町	(2)エ(ア)	移住・長期滞 在推進事業	移住・長期滞在に関する情報発信 ・ホームページ等による情報発信	予算	0	0	0	0	0	0		
				決算	0	0	0	0		0		
浜中町	(2)エ(ア)	移住・長期滞 在推進事業	移住・長期滞在に関する情報発信、受入体制の充実等 ・ホームページ等による情報発信 ・長期滞在者の相談体制の整備 ・長期滞在者向けの地域内交流の促進	予算	0	0	0	0	0	0		
				決算	0	0	0	0		0		

市町村	協定項目 (第3条)	事業名	事業概要		H27事業費	H28事業費	H29事業費	H30事業費	R1事業費	合計	補助金・起債名等	備考
標茶町	(2)エ(ア)	移住・長期滞在推進事業	移住・長期滞在に関する情報発信、受入体制の充実等 ・ホームページ等による情報発信 ・長期滞在者の相談体制の整備	予算	1,234	2,600	2,000	3,200	3,200	12,234	地域活性化・地域住民生活等緊急支援交付金(地方創生先行型 H27) 地域づくり総合交付金(H28~H30)	
				決算	1,278	2,565	1,983	3,676		9,502		
弟子屈町	(2)エ(ア)	移住・長期滞在推進事業	移住・長期滞在に関する情報発信、受入体制の充実等 ・ホームページ等による情報発信 ・長期滞在者の受入体制の充実 ・移住・長期滞在者向けの相談体制の整備	予算	2,403	1,862	180	180	432	5,057		
				決算	1,910	1,653	110	313		3,986		
鶴居村	(2)エ(ア)	移住・長期滞在連携事業	移住・長期滞在に関する情報発信等 ・ホームページ等による情報発信 ・長期滞在者向けのイベント等体験メニューPR	予算	5,817	5,617	8,465	7,948	7,948	35,795		
				決算	5,817	6,849	8,379	6,780		27,825		
白糠町	(2)エ(ア)	移住・長期滞在推進事業	移住・長期滞在に関する情報発信、受入体制の充実等 ・移住・長期滞在者向けの相談体制の整備 ・ホームページ等による情報発信 ・長期滞在者の受入体制の充実	予算	0	0	15,104	1,680	1,648	18,432		
				決算	0	0	14,441	1,679		16,120		
合 計				予算	13,686	19,476	32,393	17,647	20,902	104,104		
				決算	12,797	14,113	29,023	15,650	0	71,583		

3 圏域マネジメント能力の強化に係る政策分野

ア 宣言中心市における人材の育成

	H27事業費	H28事業費	H29事業費	H30事業費	R1事業費	合計
予算	11,202	10,827	10,357	4,184	4,134	40,704
決算	9,889	9,324	9,305	4,160	0	32,678

①宣言中心市等における人材の育成

市町村	協定項目 (第3条)	事業名	事業概要		H27事業費	H28事業費	H29事業費	H30事業費	R1事業費	合計	補助金・起債名等	備考
釧路市	(3)ア(ア)	ごみ減量化対策事業	生ごみの減量を図る ・生ごみ減量講習会開催	予算	132	132	132	97	86	579		
				決算	128	121	37	71		357		
釧路市	(3)ア(ア)	虐待防止センター事業	障がい者虐待防止研修 ・専門家による講演、シンポジウムを開催 ・広報やチラシを通じて、関係者・住民へ周知	予算	308	308	308	0	0	924	地域生活支援事業費補助金	
				決算	350	432	583	0		1,365		

市町村	協定項目 (第3条)	事業名	事業概要		H27事業費	H28事業費	H29事業費	H30事業費	R1事業費	合計	補助金・起債名等	備考
釧路市	(3)ア(ア)	成年後見センター事業	市民後見フォーラム ・専門家による講演、パネルディスカッションを開催 ・広報やチラシを通じて、関係者・住民へ周知 市民後見人養成講座 ・年9回の講座の開催 ・広報、ホームページ、チラシにより住民へ周知	予算	2,700	2,700	2,700	0	0	8,100	地域生活支援事業費補助金	
				決算	2,054	1,681	1,615	0	5,350			
釧路市	(3)ア(ア)	基幹相談支援センター事業	相談支援研修 ・相談支援において先駆的な取り組みを行っている支援者を招き、講演を行う ・チラシや自立支援協議会を通じ、関係機関に周知	予算	324	324	324	146	148	1,266	地域生活支援事業費補助金	
				決算	301	270	311	228	1,110			
釧路市	(3)ア(ア)	就労移行支援充実強化事業	・障害福祉サービス事業所、教育機関を対象にした就労移行支援スキルアップ研修の実施 ・企業、事業所、教育機関等を対象にした、制度等の説明会の開催	予算	2,700	2,700	2,430	0	0	7,830	地域生活支援事業費補助金	
				決算	2,430	2,430	2,430	0	7,290			
釧路市	(3)ア(ア)	石炭セミナー事業	石炭に関する理解を深める ・専門家によるセミナーや講演会を開催 ・広報誌やホームページを通じて、住民に周知する	予算	450	450	432	400	400	2,132	地域振興基金繰入金(H28)	
				決算	351	324	383	320	1,378			
釧路市	(3)ア(ア)	新産業等創造支援事業	地域企業の技術力向上や事業化支援 ・専門家によるセミナーや講演会を開催	予算	2,841	2,841	2,841	2,841	2,867	14,231		
				決算	2,841	2,841	2,841	2,841	11,364			
釧路市	(3)ア(ア)	思春期保健事業	高校生対象思春期保健講座の開催	予算	1,262	1,243	1,065	700	633	4,903		
				決算	1,132	1,101	982	700	3,915			
釧路市	(3)ア(ア)	保健活動事業	保健指導スキルアップ研修会の開催	予算	485	129	125	0	0	739		
				決算	302	124	123	0	549			
合 計				予算	11,202	10,827	10,357	4,184	4,134	40,704		
				決算	9,889	9,324	9,305	4,160	0	32,678		

イ 圏域市町村職員の交流

	H27事業費	H28事業費	H29事業費	H30事業費	R1事業費	合計
予算	324	324	324	324	324	1,620
決算	324	324	324	324	0	1,296

①圏域内市町村職員の交流に関する連携

市町村	協定項目 (第3条)	事業名	事業概要		H27事業費	H28事業費	H29事業費	H30事業費	R1事業費	合計	補助金・起債名等	備考
釧路市	(3)イ(ア)	市町村職員交流事業	市町村職員及び住民が参加するまちづくりに関する研修会の実施 ・地域資源の活用や課題、まちづくり ・マネジメント能力の向上	予算	324	324	324	324	324	1,620	市町村職員まちづくり研修会開催支援金	
				決算	324	324	324	324		1,296		
合 計				予算	324	324	324	324	324	1,620		
				決算	324	324	324	324	0	1,296		