

釧路市耐震改修促進計画

(第3期)

(素案)

令和3年10月

釧路市

[目次]

第1章 計画策定の目的等

| | | |
|---|---------|---|
| 1 | 背景と目的 | 1 |
| 2 | 計画の位置付け | 2 |
| 3 | 計画の期間 | 2 |
| 4 | 計画の対象 | 2 |

第2章 想定される地震による被害予測等

| | | |
|---|---------------------|---|
| 1 | これまでの釧路市における主な地震の概要 | 5 |
| 2 | 釧路市における想定地震 | 6 |
| 3 | 想定地震による建築物被害予測 | 9 |

第3章 住宅・建築物の耐震化に係る現状と目標

| | | |
|---|-------------------------|----|
| 1 | 住宅の耐震化の現状と目標 | 10 |
| 2 | 多数利用建築物の耐震化の現状と目標 | 13 |
| 3 | 要緊急安全確認大規模建築物の耐震化の現状と目標 | 15 |

第4章 耐震化の促進に向けた各主体の役割と取組みの基本方針

| | | |
|---|--------------------|----|
| 1 | 耐震化の促進に向けた各主体の役割 | 17 |
| 2 | 耐震化の促進に向けた取組みの基本方針 | 17 |

第5章 耐震化の促進を図るための取組み

| | | |
|---|----------------------------------|----|
| 1 | 住宅・建築物の地震に対する安全性の向上に関する啓発及び知識の普及 | 19 |
| 2 | 耐震診断・改修等の促進を図るための支援や環境整備 | 20 |

第6章 法に基づく指導等の実施

| | | |
|---|------------------|----|
| 1 | 耐震改修促進法に基づく指導等 | 23 |
| 2 | 建築基準法に基づく勧告又は命令 | 23 |
| 3 | 北海道並びに各所管行政庁との連携 | 24 |

第1章 計画策定の目的等

1 背景と目的

平成7年1月に発生した阪神・淡路大震災では、地震により多くの尊い命が失われ、このうち地震による直接的な死者数の約9割が住宅や建築物の倒壊等によるものでした。国では、この教訓を踏まえ、同年10月に「建築物の耐震改修の促進に関する法律（平成7年法律第123号。以下「耐震改修促進法」という。）」を制定しました。

平成18年1月には、耐震改修促進法の改正が行われ、この法改正及び「建築物の耐震診断及び耐震改修の促進を図るための基本的な方針（以下「国の基本方針」という。）」、平成18年12月に策定された「北海道耐震改修促進計画」を受けて、釧路市では、平成20年3月に「釧路市耐震改修促進計画」（以下「第1期計画」という。）を策定し、住宅・建築物に対して耐震化の促進を図ってきました。

その後、平成25年11月に耐震改修促進法の改正、平成28年5月に「北海道耐震改修促進計画」の見直しが行われ、釧路市においても、平成29年6月に「釧路市耐震改修促進計画」を見直してきました。（以下、見直し後の計画を「第2期計画」という。）

また、平成30年には、国の基本方針が改正され、耐震診断義務付け対象建築物の耐震化の目標が新たに設定され、さらに、本年4月には、「北海道耐震改修促進計画」が見直されました。

釧路市を含む北海道東部地域においては、平成以降も平成5年の釧路沖地震、平成6年の北海道東方沖地震、平成15年の十勝沖地震と、中規模及び大規模地震が発生している状況にあり、国からも示されている日本海溝・千島海溝周辺海溝型地震等の地震は、切迫性が指摘され、甚大な被害を及ぼすことが懸念されています。

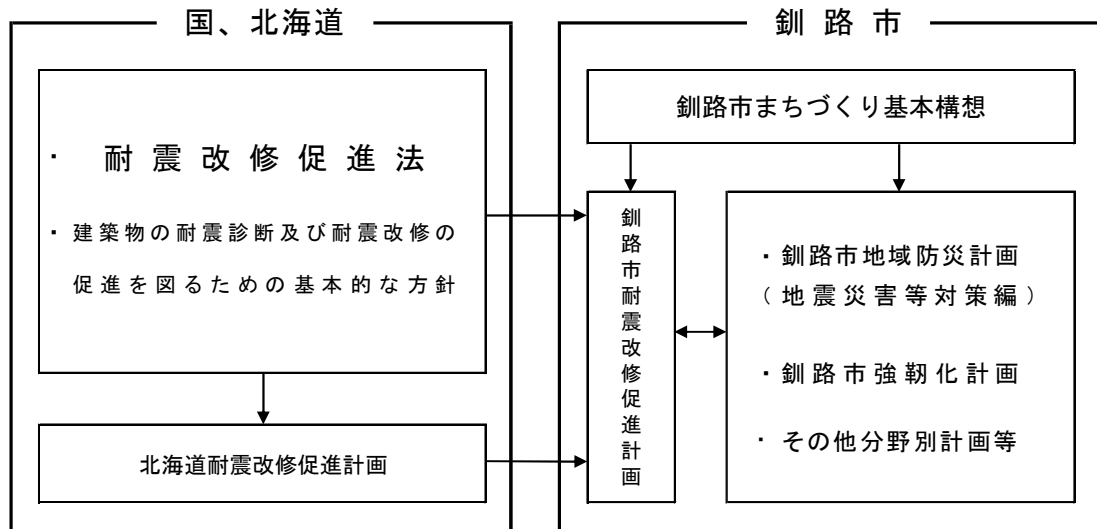
このような状況を踏まえて、引き続き地震による建築物の倒壊被害の軽減を図り、市民が安全に安心して生活できるよう、市内の住宅及び建築物の耐震化を計画的に促進することを目的として「釧路市耐震改修促進計画」を見直すものです。なお、今後、国や北海道などから、新たな知見や対策内容などが示された場合には、これらに基づき、適宜、本計画の内容を見直していくこととします。

2 計画の位置付け

本計画は、耐震改修促進法第6条の規定に基づき、北海道耐震改修促進計画と整合を図り、釧路市内の住宅・建築物の耐震診断及び耐震改修等の促進を図るために定めます。

また、本計画は、「釧路市まちづくり基本構想」のもと、「釧路市地域防災計画（地震災害等対策編）」等と連携して計画を推進します。

図1-1 釧路市耐震改修促進計画の位置付け



3 計画の期間

本計画の計画期間は、国の基本方針及び北海道耐震改修促進計画との整合を図り、令和7年度までとします。

4 計画の対象

本計画は釧路市内全域の建築物のうち、住宅及び耐震改修促進法第14条に定める建築物を対象とします。

【本計画における用語の解説】

○特定既存耐震不適格建築物

耐震改修促進法で定められている現行の耐震基準に適合しない、以下の①～③の建築物をいいます。

①多数利用建築物

(耐震改修促進法第14条第1号に規定する不特定多数の者が利用する一定規模以上の建築物)

②危険物の貯蔵場や処理場等の建築物

(耐震改修促進法第14条第2号に規定する一定の数量以上の貯蔵、処理をしている建築物)

③地震時の倒壊により、道路の通行を妨げる恐れのある建築物

(耐震改修促進法第14条第3号に規定する耐震改修促進計画に記載された緊急輸送道路を閉そくする可能性のある建築物)

○耐震診断義務付け対象建築物

耐震改修促進法で耐震診断が義務付けられた建築物で「要安全確認計画記載建築物」と「要緊急安全確認大規模建築物」があります。

○要安全確認計画記載建築物

大地震が発生した場合にその利用を確保することが公益上必要な建築物で都道府県耐震改修促進計画に記載されるものなど耐震改修促進法第7条に規定される建築物です。不特定多数の者が利用する大規模な既存耐震不適格建築物のうち、耐震診断が義務となる建築物を示します。
※北海道耐震改修促進計画上での釧路市の対象建築物はありません。

○要緊急安全確認大規模建築物

地震に対する安全性を早急に確かめる必要がある大規模なものとして耐震改修促進法附則第3条に規定される建築物です。不特定多数の者が利用する大規模な既存耐震不適格建築物のうち、耐震診断が義務となる建築物を示します。

○耐震改修等

地震に対する安全性の向上を目的として、建替え、増築、改築等、全部もしくは一部の除却又は敷地の整備をすること。

○旧耐震基準

昭和56年5月31日以前に新築工事に着工した建築物に適用された耐震基準。

○新耐震基準

昭和56年6月1日の建築基準法施行令の改正で導入された耐震基準。

■ 特定既存耐震不適格建築物・耐震診断義務付け対象建築物

【多数利用建築物等】

| 用途区分 | 特定既存耐震不適格建築物（指導、助言対象建築物）の要件 | 指示対象となる特定既存耐震不適格建築物の要件 | 要緊急安全確認大規模建築物（耐震診断義務付け対象建築物）の要件 |
|---|------------------------------|-----------------------------------|-----------------------------------|
| 幼稚園、幼保連携認定こども園、保育所 | 階数2以上かつ500㎡以上 | 階数2以上かつ750㎡以上 | 階数2以上かつ1,500㎡以上 |
| 小学校、中学校、義務教育学校、中等教育学校の前期課程若しくは特別支援学校 | 階数2以上かつ1,000㎡以上（屋内運動場の面積を含む） | 階数2以上かつ1,500㎡以上（屋内運動場の面積を含む） | 階数2以上かつ3,000㎡以上（屋内運動場の面積を含む） |
| 上記以外の学校（幼稚園、幼保連携型認定こども園を除く） | 階数3以上かつ1,000㎡以上 | | |
| 老人ホーム、老人短期入居施設、福祉ホームその他これらに類するもの | 階数2以上かつ1,000㎡以上 | 階数2以上かつ2,000㎡以上 | 階数2以上かつ5,000㎡以上 |
| 老人福祉センター、児童厚生施設、身体障害者福祉センターその他これらに類するもの | | | |
| 体育館 | 階数1以上かつ1,000㎡以上 | 階数1以上かつ2,000㎡以上（一般公共の用に供されるものに限る） | 階数1以上かつ5,000㎡以上（一般公共の用に供されるものに限る） |
| ボーリング場、スケート場、水泳場その他これらに類する運動施設 | 階数3以上かつ1,000㎡以上 | 階数3以上かつ2,000㎡以上 | 階数3以上かつ5,000㎡以上 |
| 病院、診療所 | | | |
| 劇場、観覧場、映画館、演芸場 | | | |
| 集会場、公会堂 | | | |
| 展示場 | | | |
| 卸売市場 | | | |
| 百貨店、マーケットその他の物品販売業を営む店舗 | | | |
| ホテル、旅館 | | | |
| 賃貸住宅（共同住宅に限る）、寄宿舍、下宿 | | | |
| 事務所 | | | |
| 博物館、美術館、図書館 | | | |
| 遊技場 | | | |
| 公衆浴場 | | | |
| 飲食店、キャバレー、料理店、ナイトクラブ、ダンスホールその他これらに類するもの | | | |
| 理髪店、質屋、貸衣装屋、銀行その他これらに類するサービス業を営む店舗 | | | |
| 工場（危険物の貯蔵場又は処理場の用途に供する建築物を除く） | | | |
| 車両の停車場又は船舶若しくは航空機の発着場を構成する建築物で、旅客の乗降又は待合いの用に供するもの | | | |
| 自動車車庫その他の自動車又は自転車の停留又は駐車のための施設 | | | |
| 保健所、税務署その他これらに類する公益上必要な建築物 | | | |
| 危険物の貯蔵場又は処理場の用途に供する建築物 | | | |

第2章 想定される地震による被害予測等

1 これまでの釧路市における主な地震の概要

釧路市周辺では、平成5年釧路沖地震や平成6年北海道東方沖地震をはじめ、過去に大きな地震が繰り返し発生しています。近年、釧路市に震度5以上又は被害を受けた主な地震は下表の通りです。

表2-1 釧路地方において1989年（平成元年）以降に発生した主な地震と被害状況

| 発生地域 | 発生年月日 地震災害名又は震央地名 | 釧路の 震度 | マグニ チュード | 被害状況 |
|------|--------------------------------|-----------|-------------|----------------------------------|
| 太平洋側 | 1993年 平成5年1月15日 釧路沖地震 | 6 | 7.5 | 死者2名、負傷者647名 住宅全半壊48件他 |
| | 1994年 平成6年8月31日 国後島近海 | 5 | 6.5 | 負傷者1名 |
| | 1994年 平成6年10月4日 北海道東方沖地震 | 6 | 8.1 | 負傷者436名 住宅被害7,764棟 |
| | 2003年 平成15年9月26日 十勝沖地震 | 5強 | 8.0 | 行方不明者2名 負傷者849名 住宅被害2,073棟 |
| | 2004年 平成16年11月29日 釧路沖 | 5弱 | 7.1 | 負傷者26名 住宅被害2棟 |
| | 2013年 平成25年2月2日 十勝地方中部 | 5強 | 6.5 | 負傷者3名 |
| 内陸 | 2015年 平成27年6月4日 雌阿寒岳付近 | 5弱 | 5.0 | 被害なし |
| | 2018年 平成30年9月6日 胆振地方中東部 | 4 | 6.7 | 北海道全域停電 |

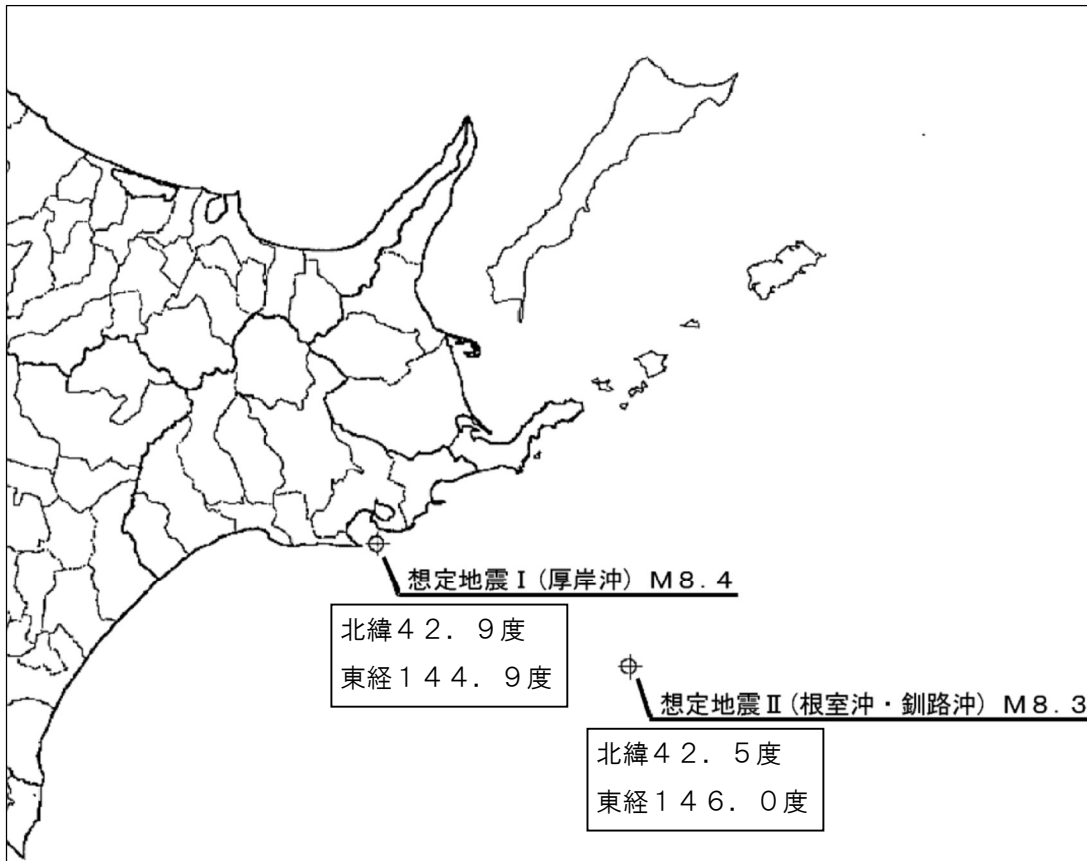
出典 釧路市地域防災計画

2 釧路市における想定地震

(1) 想定地震

本計画では、釧路市地域防災計画に基づき、想定地震Ⅰ（厚岸沖の地震）及び想定地震Ⅱ（根室沖・釧路沖の地震）の2つを想定します。

図2-1 想定地震の震源図



出典 釧路市地域防災計画

(2) 2つの想定地震における震度分布

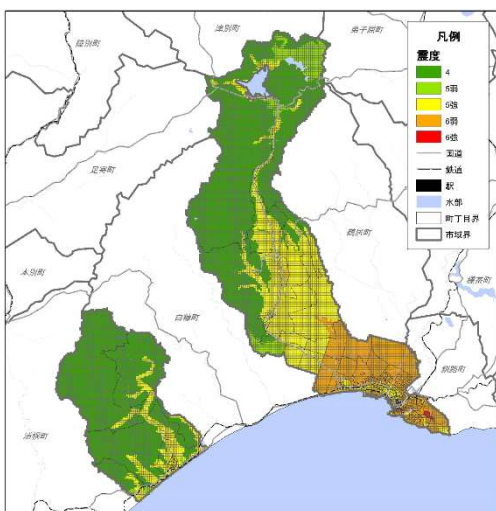
釧路市全域に甚大な被害を及ぼすことが懸念される想定地震Ⅰ（厚岸沖の地震）及び想定地震Ⅱ（根室沖・釧路沖の地震）の震度分布を想定した結果、以下のような特徴が想定されます。

① 想定地震Ⅰ（厚岸沖の地震M8.4）は、震源が極めて近く、地震の規模が最も大きい
ため、釧路地区の一部において最大震度6強、釧路地区全域において震度6弱、阿寒地区及
び音別地区においても震度5強の観測が想定されます。

② 想定地震Ⅱ（根室沖・釧路沖の地震M8.3）は、釧路地区のほぼ全域において震度5
強、一部において震度6弱が観測され、阿寒地区及び音別地区においても震度4から5強の
観測が想定されます。地震の規模等については、想定地震Ⅰよりも若干下回りますが、広範
囲にわたり、強い揺れが想定されます。

図2-2 想定地震の震度分布の比較（全市域）

想定地震Ⅰ（厚岸沖の地震）
M8.4の震度分布



想定地震Ⅱ（根室沖・釧路沖の地震）
M8.3の震度分布

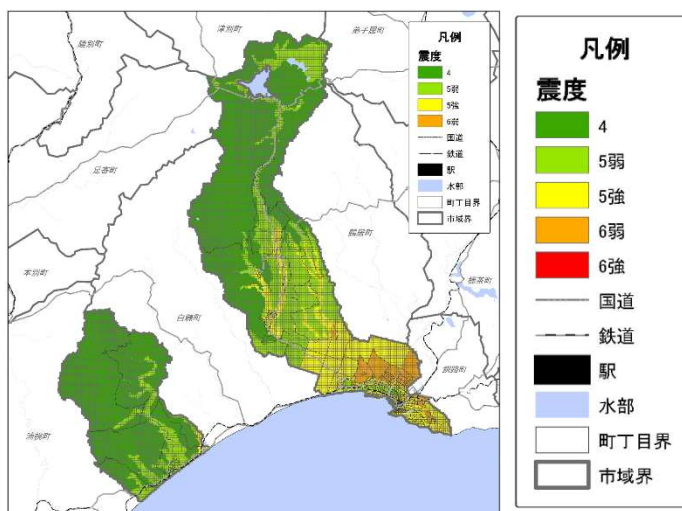


図 2-3 想定地震の震度分布の比較 (釧路地区)

想定地震 I (厚岸沖の地震)

想定地震 II (根室沖・釧路沖の地震)

M 8.4 の震度分布

M 8.3 の震度分布

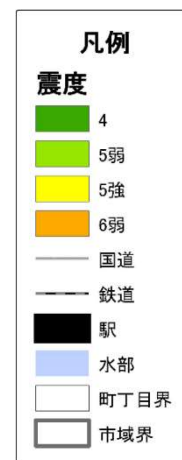


図 2-4 想定地震の震度分布の比較 (阿寒地区)

想定地震 I (厚岸沖の地震)

想定地震 II (根室沖・釧路沖の地震)

M 8.4 の震度分布

M 8.3 の震度分布

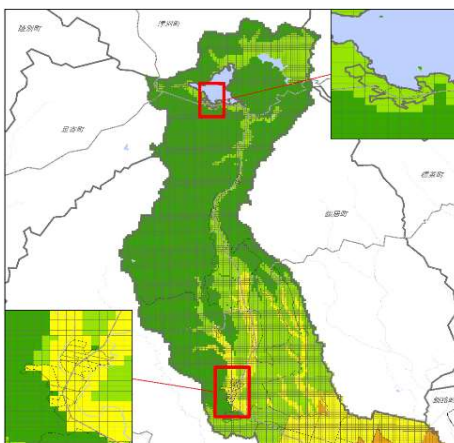
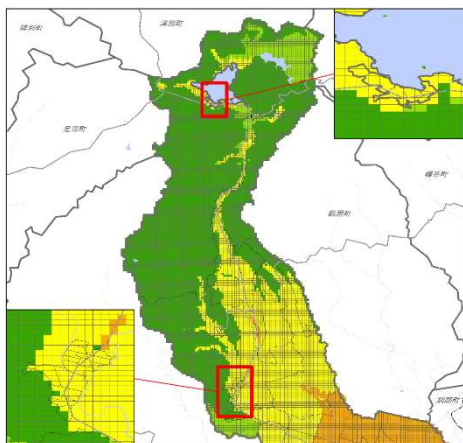


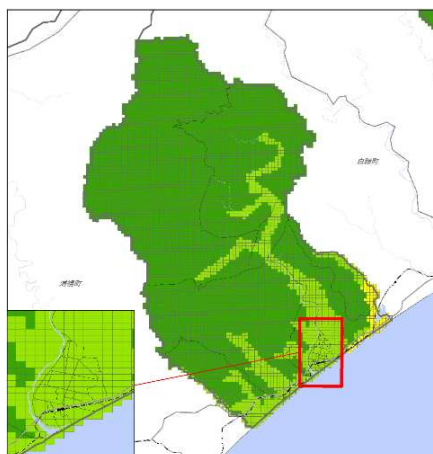
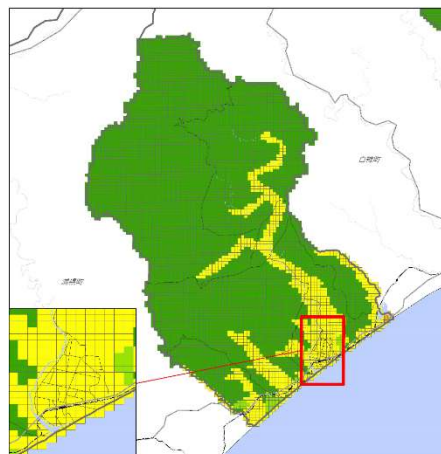
図 2-5 想定地震の震度分布の比較 (音別地区)

想定地震 I (厚岸沖の地震)

想定地震 II (根室沖・釧路沖の地震)

M 8.4 の震度分布

M 8.3 の震度分布



3 想定地震による建築物被害予測

想定地震Ⅰ（厚岸沖の地震）及び想定地震Ⅱ（根室沖・釧路沖の地震）の市域全体への被害予測は次の通りです。

表 2-2 想定地震による被害予測

| 項目 | 現況 | 想定地震Ⅰ (厚岸沖の地震) | | | | 想定地震Ⅱ (根室沖・釧路沖の地震) | | | | |
|----|------------|-------------------|-----------|-------------|----------------|-----------------------|---------------|-----------|----------------|------|
| | | 被害予測結果 | | | 被害率(%) | 被害予測結果 | | | 被害率(%) | |
| 建物 | 木造 (棟) | 59,710 | 全壊 252 | 半壊 2,402 | 一部損壊 29,524 | 2.43 | 全壊 43 | 半壊 746 | 一部損壊 18,525 | 0.70 |
| | 非木造 (棟) | | 6,759 | 全壊 0 | 半壊 58 | | 一部損壊 2,165 | 0.43 | 全壊 0 | |
| 人的 | 死者 (人) | 193,617 | 昼間 | | 6 | 0.00 | 昼間 | | 0 | 0.00 |
| | | | 夜間 | | 19 | 0.01 | 夜間 | | 4 | 0.00 |
| | 軽傷者 | | 1,620 | 0.84 | 軽傷者 | | 731 | 0.38 | | |
| | 重傷者 | | 132 | 0.07 | 重傷者 | | 53 | 0.03 | | |
| | 避難者 (人) | | 8,580 | | | 4.43 | 4,633 | | | 2.39 |

出典 釧路市地域防災計画

建物の被害率(%) = 全壊 + (半壊 / 2) / 現況 × 100

第3章 住宅・建築物の耐震化に係る現状と目標

1 住宅の耐震化の現状と目標

(1) 住宅の耐震化の現状

令和2年度の住宅総数は、94,432戸あり、そのうち81,243戸の耐震性が有り、耐震化率は86.0%と推計されます。平成27年度の84.8%よりも1.2ポイント増加していますが、第2期計画で目標としていた95%に比べて9ポイント下回る見込みとなりました。

表3-1 住宅の耐震化の状況（令和2年度）

（戸）

| | 総数 A=B+C | 昭和57年 以降 (※1) | 昭和56年 以前 (※2) | 耐震性 | | 耐震性 あり F=B+D | 耐震化率 (%) G=F/A*100 |
|--------|-------------|---------------------|---------------------|---------|---------|--------------------|--------------------------|
| | | B | C=D+E | あり D | 不足 E | | |
| 戸建て住宅 | 54,779 | 40,152 | 14,627 | 8,294 | 6,333 | 48,446 | 88.4% |
| 共同住宅 | 39,653 | 29,063 | 10,590 | 3,734 | 6,856 | 32,797 | 82.7% |
| 住宅(合計) | 94,432 | 69,215 | 25,217 | 12,028 | 13,189 | 81,243 | 86.0% |

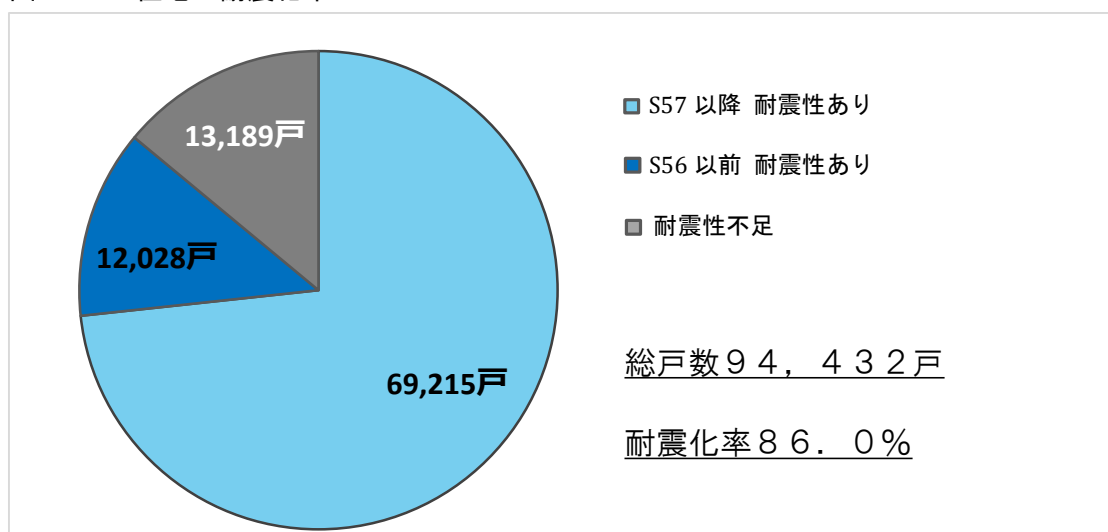
上記の戸数は住宅・土地統計調査を基に、釧路市にて推計した値

※1：昭和57年以降の建築基準法に基づき建てられた建築物は、耐震性を有している

※2：昭和56年以前の建築基準法に基づき建てられた建築物は、耐震性が不足するものも存在する。

(旧耐震基準)

図3-1 住宅の耐震化率



令和2年度の住宅の耐震化率を「戸建て住宅」と「共同住宅」別に細分化すると、戸建て住宅54,779戸のうち48,446戸の耐震性が有り、耐震化率は88.4%、共同住宅39,653戸のうち32,797戸の耐震性が有り、耐震化率は82.7%と推計されます。

図3-2 戸建て住宅の耐震化率（令和2年度）

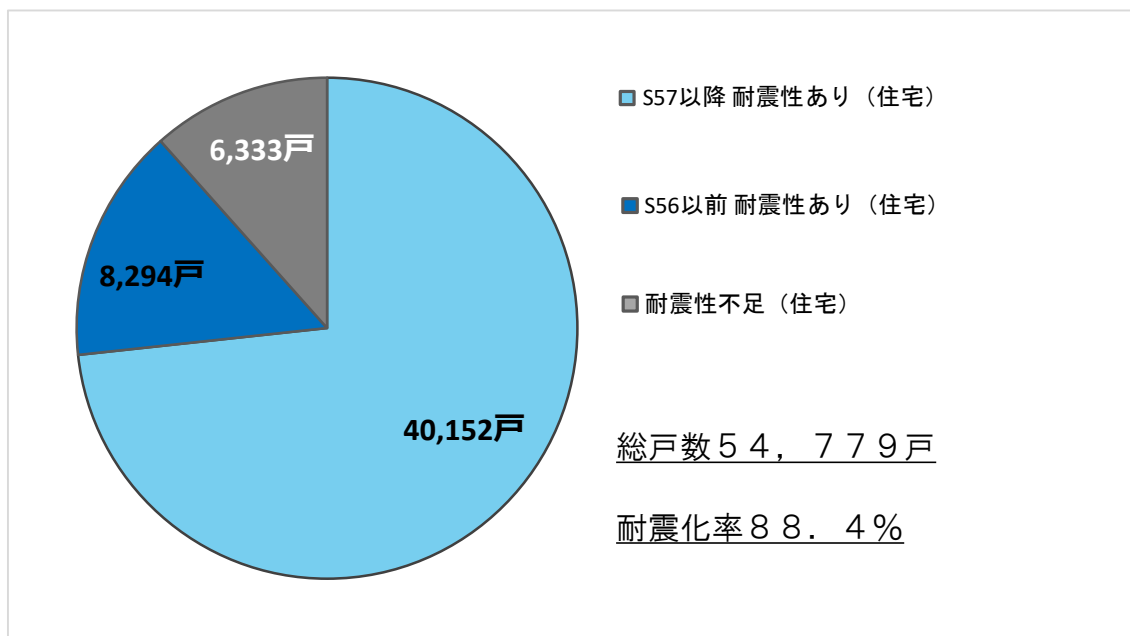
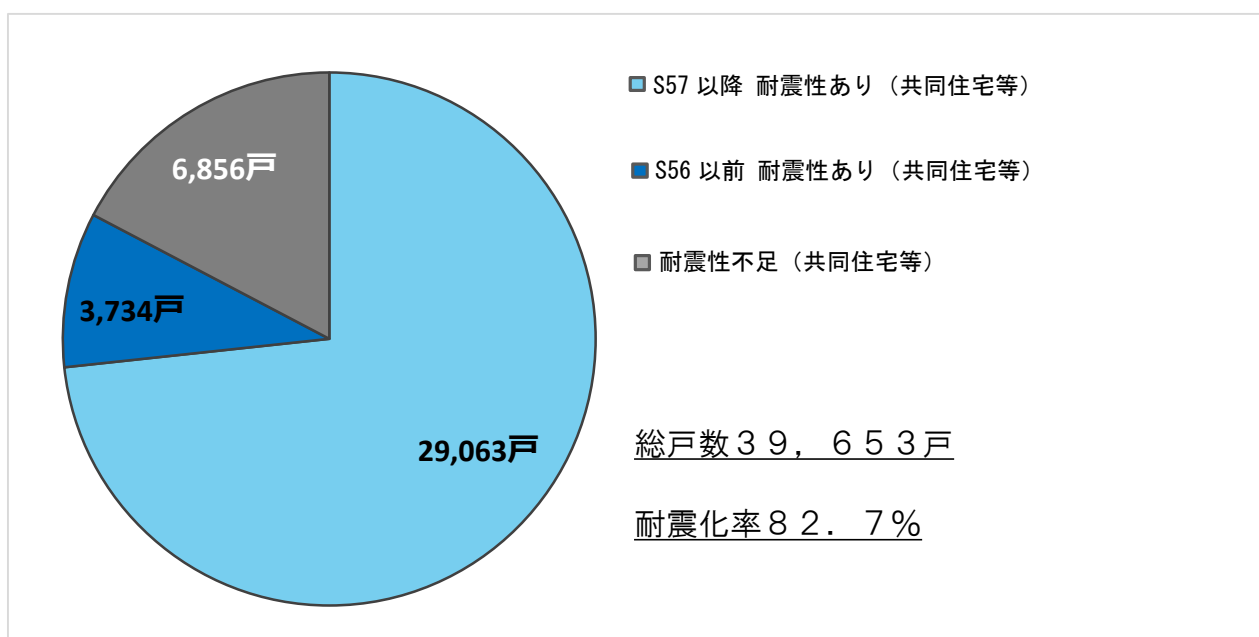


図3-3 共同住宅の耐震化率（令和2年度）

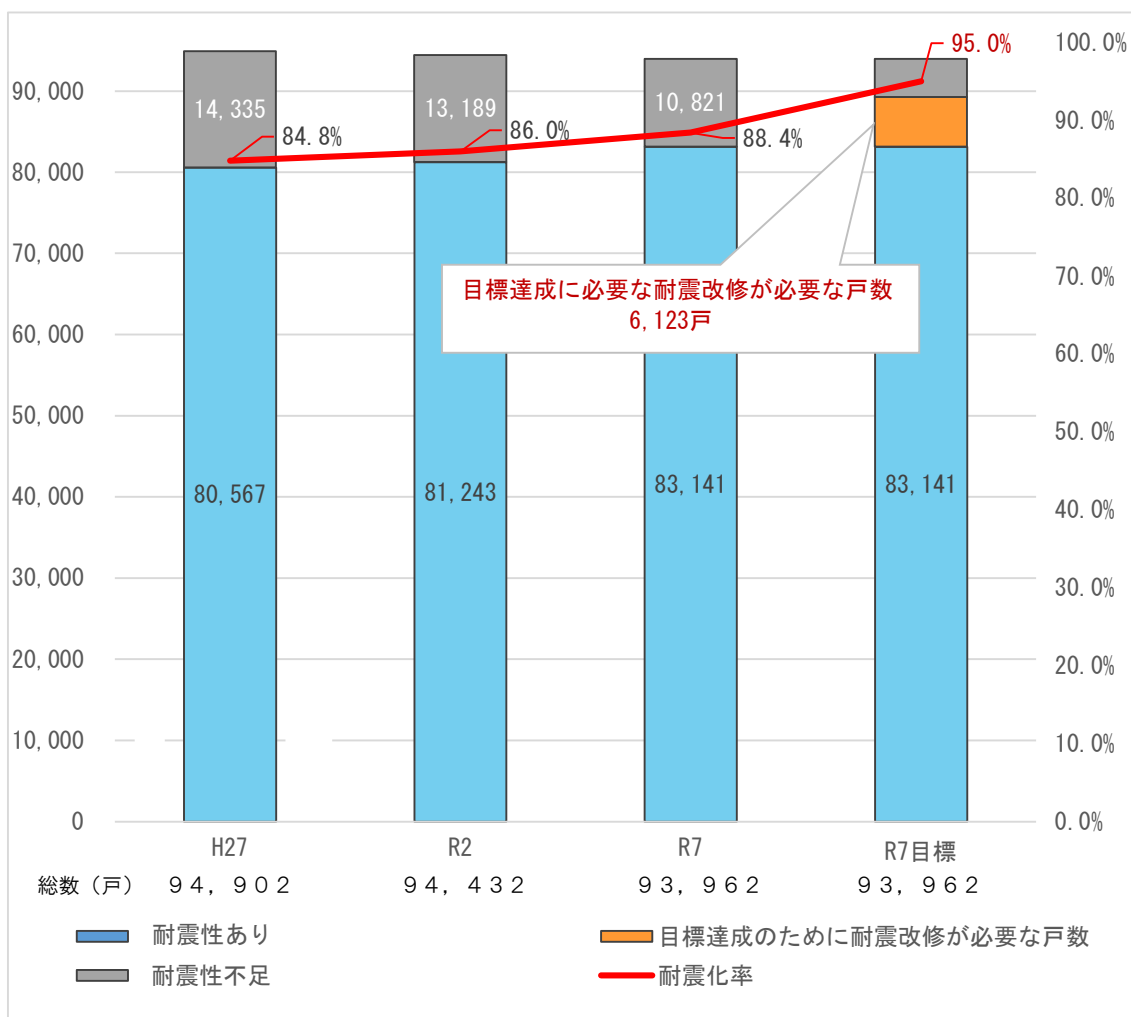


(2) 住宅の耐震化の目標

本計画では、国の基本方針及び北海道耐震改修促進計画との整合を図り、住宅の耐震化率を令和7年度までに95%とすることを目標とします。

釧路市の住宅総数は、住宅・土地統計調査によると平成25年度から減少に転じており、令和2年度においても減少傾向が続いている状況です。この状況が続くと、令和7年度には93,962戸になると推計されます。そのうち83,141戸は耐震性を有すると推定され、耐震化率は約88.4%となり、目標の耐震化率95%を達成するためには、6,123戸の耐震性を確保する必要があります。

図3-4 住宅の耐震化戸数の推移と目標



2 多数利用建築物の耐震化の現状と目標

(1) 多数利用建築物の耐震化の現状

令和2年度の多数利用建築物の総数768棟のうち、672棟が耐震性を有すると推定され、耐震化率は87.5%となり、平成27年度の85.3%よりも2.2ポイント増加しておりますが、第2期計画で目標としていた95%に比べて7.5ポイント下回る状況となりました。

表3-2 多数利用建築物の耐震化の状況

| | 総数 A=B+C | 昭和57年 以降 B | 昭和56年 以前 C=D+E | 耐震性 | | 耐震性 あり F=B+D | 耐震化率 (%) G=F/A*100 |
|---------------|-------------|------------------|----------------------|---------|---------|--------------------|--------------------------|
| | | | | あり D | 不足 E | | |
| 市有建築物 (棟数) | 251 | 166 | 85 | 84 | 1 | 250 | 99.6% |
| 民間建築物 (棟数) | 517 | 344 | 173 | 78 | 95 | 422 | 81.6% |
| 合計 (棟数) | 768 | 510 | 258 | 162 | 96 | 672 | 87.5% |

図3-5 市有建築物の耐震化率 (令和2年度)

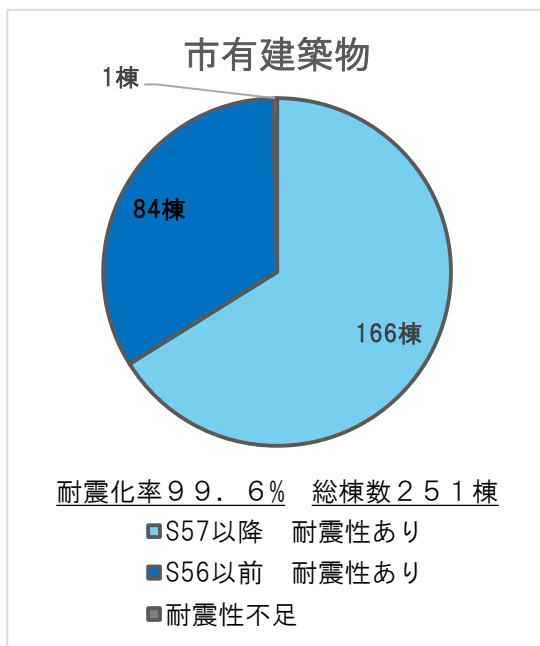
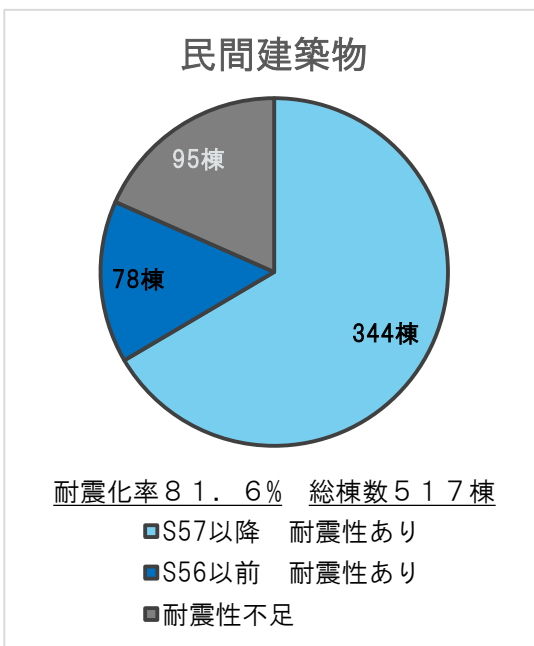


図3-6 民間建築物の耐震化率 (令和2年度)

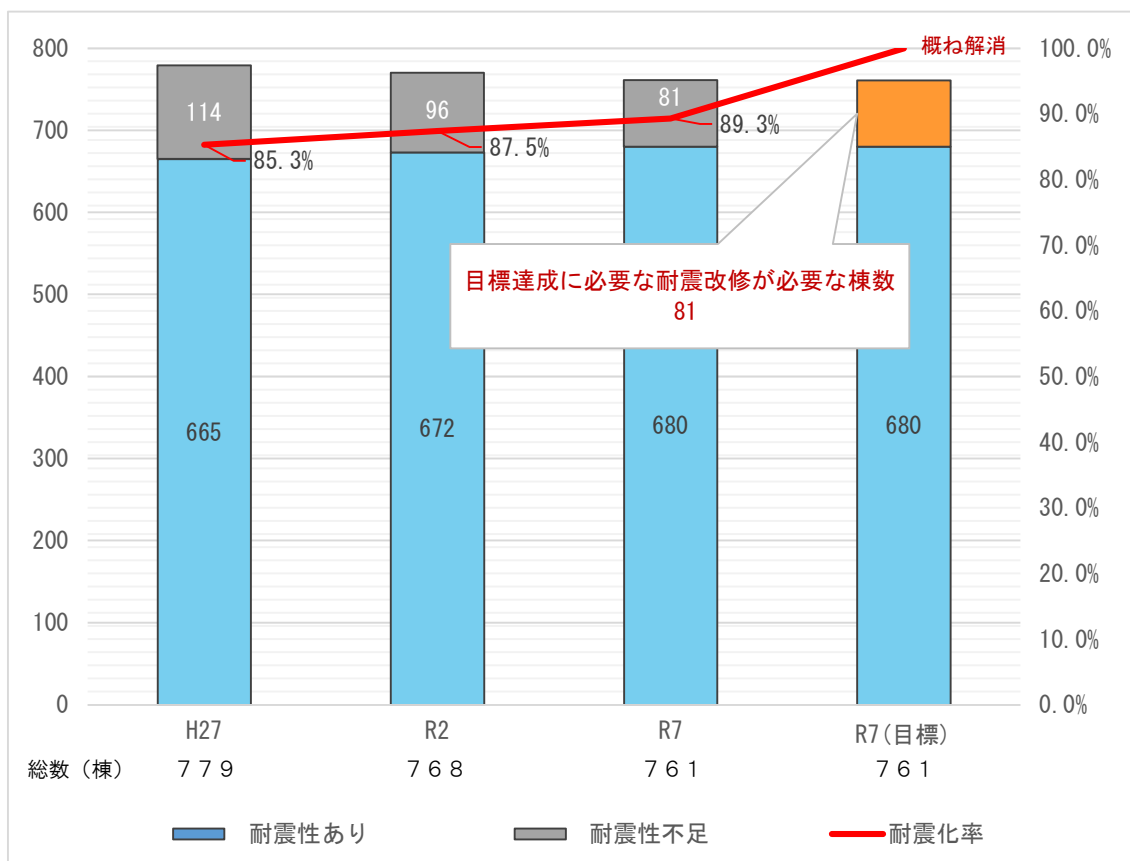


(2) 多数利用建築物の耐震化の目標

多数利用建築物については、国の基本方針及び北海道耐震改修促進計画との整合を図り、令和7年度までに耐震性が不足する建築物を「概ね解消」することを目標とします。

釧路市の多数利用建築物の総数は現状768棟であり、令和7年度には761棟になると推計されます。令和7年度の総数761棟のうち、680棟が耐震性を有し、耐震化率は約89.3%になると推計され、目標を達成するためには、81棟の多数利用建築物の耐震化が必要となります。

図3-7 多数利用建築物の耐震化棟数の推移と目標



3 要緊急安全確認大規模建築物の耐震化の現状と目標

(1) 要緊急安全確認大規模建築物の耐震化の現状

令和2年度の要緊急安全確認大規模建築物の総数29棟（市有建築物25棟、民間建築物4棟）のうち、27棟（市有建築物25棟、民間建築物2棟）が耐震性を有すると推定され、耐震化率は約93.1%となっています。

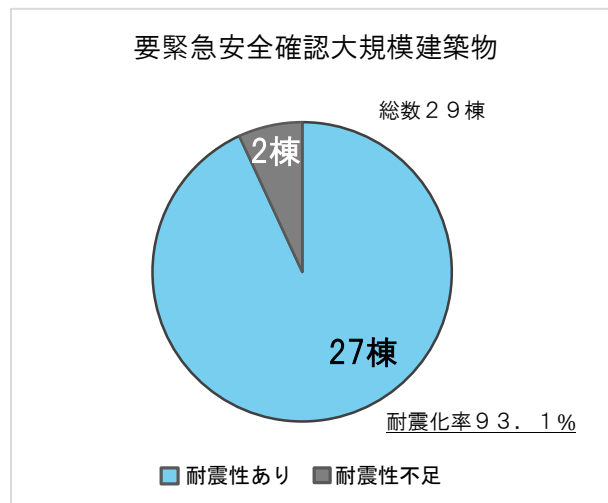
表3-3 要緊急安全確認大規模建築物に係る耐震診断結果総括表（釧路市が所管する区域内の建築物）

震度6から7に達する程度の大規模の地震に対する安全性を示す。
いずれの区分に該当する場合であっても、違法に建築されたものや劣化が放置されたものでない限りは、震度5強程度の中規模地震に対しては損傷が生じるおそれは少なく、倒壊するおそれはない。

| 用途 | 公表建築物数 | 構造耐力上主要な部分の地震（震度6強から7程度）に対する安全性（注） | | | 耐震改修工事中 |
|---|--------|------------------------------------|--------------|--------------|---------|
| | | I | II | III | |
| | | 倒壊・崩壊の危険性が高い | 倒壊・崩壊の危険性がある | 倒壊・崩壊の危険性が低い | |
| ア 不特定多数の者が利用する大規模建築物 | 9 | 0 | 2 | 7 | 0 |
| ① ボーリング場、スケート場、水泳場その他これらに類する運動施設 | 1 | | 1 | | |
| ② 病院、診療所 | 1 | | | 1 | |
| ③ 集会場、公会堂 | 1 | | | 1 | |
| ④ 百貨店、マーケットその他の物品販売業を営む店舗 | 1 | | | 1 | |
| ⑤ ホテル、旅館 | 1 | | | 1 | |
| ⑥ 博物館、美術館、図書館 | 1 | | | 1 | |
| ⑦ 飲食店、キャバレー、料理店、ナイトクラブ、ダンスホールその他これらに類するもの | 1 | | 1 | | |
| ⑧ 保健所、税務署その他これらに類する公益上必要な建築物 | 2 | | | 2 | |
| イ 避難確保上特に配慮を要する者が利用する大規模建築物 | 20 | 0 | 0 | 20 | 0 |
| ⑨ 小学校、中学校、義務教育学校、中等教育学校の前期課程、特別支援学校 | 20 | | | 20 | |
| 合計 | 29 | 0 | 2 | 27 | 0 |

（注）1の建築物に構造上独立した部分が複数ある場合などは、安全性の評価が最も低い部分により分類している。

図3-8 要緊急安全確認大規模建築物の耐震化率（令和2年度）



(2) 要緊急安全確認大規模建築物の耐震化の目標

要緊急安全確認建築物については、国の基本方針及び北海道耐震改修促進計画との整合を図り、令和7年度までに耐震性が不足する建築物を「概ね解消」することを目標とします。

令和7年度 耐震化率の目標

- | | |
|-----------------|------|
| ▪ 住 宅 | 95% |
| ▪ 多数利用建築物 | 概ね解消 |
| ▪ 要緊急安全確認大規模建築物 | 概ね解消 |

第4章 耐震化の促進に向けた各主体の役割と取組みの基本方針

1 耐震化の促進に向けた各主体の役割

釧路市における住宅・建築物の耐震化を促進するためには住宅・建築物の所有者や建築関連事業者の理解や協力が不可欠であることから、釧路市の役割のほか住宅・建築物の所有者や建築関連事業者の役割を定めます。

(1) 釧路市の役割

市有施設の耐震化を実施するとともに、関係機関との協議・連携を図りながら耐震化の促進に向けた普及啓発や環境整備を進めます。

(2) 所有者の役割

地震防災対策が自らの生命や財産の保全につながることに伴って、地域の防災対策であることを認識し、主体的に地震に対する安全性を確保するよう努める必要があります。

(3) 建築関連事業者の役割

住宅・建築物の耐震性を確保することが人命に関わることを再認識し、所有者をはじめとした地域社会との信頼関係の一層の構築を図り、地震に対する安全性を確保した良質な住宅・建築物の建築、改修、維持保全に努めるものとします。

2 耐震化の促進に向けた取組みの基本方針

(1) 住宅・建築物の地震に対する安全性の向上に関する啓発及び知識の普及

住宅・建築物の所有者等が地域防災対策を自らの問題、地域の問題として意識して取り組むことが不可欠であるため、住宅・建築物の所有者等に対し、建築物の耐震化の必要性についての意識啓発と知識の普及に努めます。

(2) 耐震診断・改修等の促進を図るための支援や環境整備

耐震化促進のための支援を図るため、北海道や建設関連事業者などと連携を図り、耐震診断や耐震改修等を行いやすい環境の整備に努めます。

また、市有施設や学校などの市民利用が多い建築物、及び緊急輸送道路沿いの建築物では、災害時の拠点機能や災害時の緊急輸送などの重要性から、その耐震性の確保が強く求められます。これらの建築物について耐震化を進めるため、耐震改修等の実施や、耐震改修促進法に基づいた指導・助言に努めます。

第5章 耐震化の促進を図るための取組み

| 耐震化の促進を図るための取組み | |
|---|-----------------------------|
| 1 住宅・建築物の地震に対する安全性の向上に関する啓発及び知識の普及 | |
| (1) | パンフレット等を活用した普及啓発 |
| (2) | 地震防災マップの公表 |
| (3) | 出前講座等による普及啓発 |
| 2 耐震診断・改修等の促進を図るための支援や環境整備 | |
| (1) | 住宅の耐震化の促進 |
| (2) | 住宅の建替え・除却等の促進 |
| (3) | 多数利用建築物の耐震化の促進 |
| (4) | 要緊急安全確認大規模建築物の耐震化の促進 |
| (5) | 地震時に通行を確保すべき道路の沿道建築物の耐震化の促進 |
| (6) | 市有建築物の耐震化の促進 |
| (7) | その他の地震時の安全対策 |
| (8) | 耐震化に係る相談体制の充実 |

1 住宅・建築物の地震に対する安全性の向上に関する啓発及び知識の普及

釧路市は住宅・建築物の所有者に対して、地震に対する安全性確保の重要性を認識してもらうとともに、耐震化の必要性や効果についての普及啓発を図ります。

(1) パンフレット等を活用した普及啓発

住宅・建築物の耐震化の必要性や効果についての普及啓発を図るため、北海道や一般財団法人日本建築防災協会が発行するパンフレット等を活用し、窓口相談や住宅関連イベント等を通じて配布を行い周知していきます。

耐震改修促進法では、建築物の耐震化を円滑に促進するため、耐震改修工事に係る容積率・建ぺい率の緩和などの認定制度が設けられおり、これら認定制度をパンフレットやホームページ等に掲載して周知に努めます。

【耐震改修促進法の改正による各種認定制度】

- ・ 耐震改修工事に係る容積率・建ぺい率等の緩和（法第17条）
所管行政庁から、耐震改修計画の認定を受けた建築物は、耐震改修で増築する場合は、容積率・建ぺい率の特例措置が認められ、耐震改修工事の拡大を図ることが可能
- ・ 建築物の地震に対する安全性の表示制度（法第22条）
所管行政庁から、耐震性が確保されている旨の認定を受けた建築物は、広告等に耐震基準への適合認定を受けたことを表示することが可能

＜耐震基準適合認定表示制度＞



- ・ 区分所有建築物の議決要件の緩和（法第25条）
所管行政庁から、耐震改修を行う必要がある旨の認定を受けた区分所有建築物（マンション等）は、大規模な耐震改修を行おうとする場合の議決要件が3/4以上から1/2超に緩和（建物の区分所有権に関する法律の特例）

（２）地震防災マップの公表

釧路市で発生のある恐れがある地震や、その発生時に想定される建築物被害等を広く市民に伝え、注意を喚起することは、防災意識の高揚を図る上で重要です。釧路市では市内の震度分布、各地区の被害予測、指定避難施設や広域避難場所を記載した地震防災マップを作成し、ホームページでの公表や配布を行い周知に努めます。

（３）出前講座等による普及啓発

耐震化の重要性や地震防災対策に関する知識の普及を図るため、北海道と連携した地震防災セミナーを引き続き開催するとともに、町内会等に対しては、釧路市生涯学習まちづくり出前講座を実施し、所有者に対する耐震化の普及啓発を図ります。

2 耐震診断・改修等の促進を図るための支援や環境整備

釧路市は北海道や関連団体と連携して、耐震化の促進を図るため、耐震診断・改修等に要する費用負担の軽減を図る所有者支援や、耐震化に関する相談体制の充実などの環境整備に努めます。

（１）住宅の耐震化の促進

釧路市では、平成２０年度より実施している「戸建て住宅無料耐震診断」を継続し、引き続き耐震診断の実施の促進に努めます。また、所有者の負担軽減を図り、耐震化を促進するため、国、道の補助制度を活用して「釧路市既存住宅耐震改修費補助金交付制度」を実施します。

（２）住宅の建替え・除却等の促進

旧耐震基準で建築された住宅は、耐震性が確保されていない場合もあり、建築後、少なくとも４０年以上経過し、住宅の老朽化も進んでいます。そのため、耐震改修費用が高額となり、改修に踏み切れない場合も多いと考えられます。

釧路市では、このようなことを踏まえ、住宅の建替えの促進のほか、サービス付き高齢者向け住宅等への住替えに伴う既存住宅の除却の促進に努めます。

（３）多数利用建築物の耐震化の促進

釧路市では、多数利用建築物の耐震化について適切な措置を講じるための台帳を整備しています。この台帳を活用し、地震に対する安全性の確保が必要な場合は、所有者に対して耐震改修促進法に基づき、耐震診断及び耐震改修等について、必要な指導及び助言を行います。

(4) 要緊急安全確認大規模建築物の耐震化の促進

多数の者が利用する建築物のうち、病院・店舗・旅館等の不特定多数の者が利用する大規模建築物等及び学校・老人ホーム等の避難弱者が利用する大規模建築物について、その所有者は耐震診断を実施し、釧路市（所管行政庁）へ報告することが義務付けられており、釧路市では、平成26年度に「釧路市民間建築物耐震対策緊急促進支援事業補助金交付制度」を設け、要緊急安全確認大規模建築物の所有者に対して耐震診断の支援を行いました。

今後は、所有者から報告された耐震診断の結果を踏まえた上で、所有者に対し、耐震改修促進法に基づいた指導及び助言を行います。

(5) 地震時に通行を確保すべき道路の沿道建築物の耐震化の促進

地震直後から発生する緊急輸送を円滑かつ確実に実施するために必要な道路として、北海道緊急輸送道路ネットワーク計画及び釧路市地域防災計画において緊急輸送道路が位置付けられています。

緊急輸送道路は、地震によって沿道の建築物が倒壊した場合において、緊急車両の通行や住民の避難を確保する必要があります。緊急輸送道路の沿道にある建築物で、改正耐震改修促進法第14条第3号に規定する、「通行障害建築物」の所有者は、耐震化の努力義務があります。

(6) 市有建築物の耐震化の促進

釧路市が所有する建築物は、市庁舎などの防災拠点施設や学校、体育館などの避難施設、病院などの救護施設など、地震防災の観点から重要な施設が多く、特に耐震改修促進法に規定される多数の者が利用する建築物については、被災時の影響が大きいと考えられます。

このことから、釧路市が所有する多数の者が利用する建築物については、耐震化率100%を目標にして耐震化を推進してきました。その結果、第2期計画において耐震不足とされていた5棟の内、4棟の耐震化を令和2年度末までに行いました。引き続き耐震化率100%の達成に努めます。

(7) その他の地震時の安全対策

日頃より身のまわりにおける防災対策を考慮する上では、建築物の安全性だけでなく、ブロック塀の倒壊や地震時のエレベーター内への閉じ込め、家具の転倒等への対策を図る必要があるため、所有者等に対して安全性の確保を行うよう指導・助言に努めます。

① ブロック塀等の倒壊防止対策

地震によるブロック塀等の倒壊を防止するため、既存ブロック塀等にあつては、防災パトロールなどを通じて、点検・補強の指導を行うとともに、新規に施工、設置する場合には、施工・設置基準を遵守させるなど、安全性確保についての指導に努めます。

② 窓ガラス等の落下物対策

地震による落下物の危害を防止するため、市街地で主要道路に面する地上3階建て以上の建築物の窓ガラス、外装材、屋外広告物等で落下の恐れのあるものについて、必要に応じて、所有者に対し改善指導を行います。

③ 天井の脱落防止対策

平成15年の十勝沖地震では、市内の空港ターミナルビルの天井が脱落する被害が生じ、さらに平成23年の東日本大震災では、比較的新しい建築物においても大規模空間の天井が脱落する被害が発生しました。これらの被害を踏まえ、国の基準等に基づいた対策を市有施設に講ずるとともに、定期報告制度等を通じ、所有者に対し安全性の確保を図るよう改善指導を行います。

④ エレベーターの閉じ込め防止対策

地震発生時の緊急異常停止によるエレベーターの閉じ込め等を防止するため、地震の初期微動を感知し、最寄階に停止させドアを開放する「地震時管制運転装置」の設置についての普及啓発を図り、建築基準法に基づく定期検査の機会を捉え、現行指針に適合しないエレベーターについて地震時のリスク等を建築物所有者等に周知するなど、安全性の確保を図るよう改善指導を行います。

⑤ 家具の転倒防止

地震災害の中で、直接的被害をもたらす、特に高齢者や子供に多くの死傷者を出した原因として家具等の転倒があります。釧路市は、この家具等の転倒による被害を軽減するため、所有者等に向けて、防災関係機関の作成による家具の固定方法等についての資料を配布し、安全性が確保されるよう普及啓発を図ります。

(8) 耐震化に係る相談体制の充実

釧路市では、平成11年から耐震化に関する相談窓口を設置し、各種相談に対応しています。耐震改修等の促進にあたっては、建築物のライフサイクルコストや所有者の高齢化など様々な現状を踏まえ、相談者に適した耐震改修等を提案していきます。

住宅のリフォーム工事と耐震改修等を一体的に行った場合のメリット等に関する情報提供を行うなど、住宅の耐震化が早期に実現するよう、建築物の所有者のニーズに合わせ、必要な情報を提供します。また、一般社団法人北海道建築士事務所協会釧路支部においては、現地調査を含めた技術相談（有料）を行っていることから案内を行い、今後も北海道や関係団体等と連携を図り、相談員の耐震化に関する知識の向上に努め、相談体制の充実を図ります。

第 6 章 法に基づく指導等の実施

1 耐震改修促進法に基づく指導等

耐震改修促進法では、現行の建築基準法の耐震関係規定に適合しない全ての住宅や建築物の所有者に対して、耐震診断と必要に応じた耐震改修等の努力義務を定めており、釧路市は周辺への影響を勘案して、必要であると認めるときは、その所有者に対して、耐震診断及び耐震改修等について必要な指導・助言を行います。

また、耐震診断が義務付けされている、不特定多数の者等が利用する大規模建築物及び耐震改修促進法第 15 条第 2 項に規定する不特定多数の者等が利用する一定規模以上の建築物等については、その所有者が適切に耐震診断を行い必要に応じて耐震改修等を行うよう努めなければならないものであり、行政としても耐震性能の向上について適切な措置をとるように指導・助言、指示を行う必要性が高いものです。

このため、特定行政庁（釧路市）は、国の基本方針に規定する技術上の指針となるべき事項を勘案して建築物の所有者に対して指導・助言を行うこととし、指導に従わないものに対しては必要な指示を行うこととします。さらに、正当な理由なく所有者が指示に従わなかったときは、その旨を公表することとします。

2 建築基準法に基づく勧告又は命令

特定行政庁（釧路市）が、耐震改修促進法の規定に基づく指導・助言、指示等を行ったにもかかわらず、耐震診断が義務付けられた大規模建築物等の所有者が必要な対策をとらなかった場合には、損傷、腐食その他の劣化が進み、そのまま放置すれば著しく保安上危険があると認められる建築物については、建築基準法第 10 条第 1 項の規定に基づく勧告を行うとともに、その所有者が正当な理由がなくその勧告に係る措置をとらなかった場合において、特に必要があると認めるときは、同条第 2 項の規定に基づく命令を行います。

また、特定行政庁（釧路市）は、構造耐力上主要な部分の地震に対する安全性について著しく保安上危険であると認められる建築物については、速やかに建築基準法第 10 条第 3 項の命令を行います。

3 北海道並びに各所管行政庁との連携

建築物の耐震化を促進するためには、指導等を行うに当たり、北海道並びに各所管行政庁相互の連絡・調整を図り整合性を確保した上で、その内容、実施方法を定め、効果的な実施を図っていく必要があります。

釧路市は、「全道住宅建築物耐震改修促進会議」、「全道建築防災・維持保全連絡会議」などの場を通じ、所管行政庁間で協議を行いながら、建築基準法に基づく勧告・是正命令の具体的な取組方針等を定めるなど、住宅や建築物の地震に対する安全性の確保・向上を図るため、北海道並びに各所管行政庁と連携して指導等を進めていくこととします。

釧路市耐震改修促進計画

(参考資料)

[目次]

資料 1

建築物の耐震改修の促進に関する法律

資料 2

建築物の耐震改修の促進に関する法律施行令

資料 3

建築物の耐震診断及び耐震改修の促進を図るための基本的な方針

建築物の耐震改修の促進に関する法律

平成7年10月27日法律第123号
最終改正 平成30年6月27日法律第67号

第一章 総則

(目的)

第一条 この法律は、地震による建築物の倒壊等の被害から国民の生命、身体及び財産を保護するため、建築物の耐震改修の促進のための措置を講ずることにより建築物の地震に対する安全性の向上を図り、もって公共の福祉の確保に資することを目的とする。

(定義)

第二条 この法律において「耐震診断」とは、地震に対する安全性を評価することをいう。

2 この法律において「耐震改修」とは、地震に対する安全性の向上を目的として、増築、改築、修繕、模様替若しくは一部の除却又は敷地の整備をすることをいう。

3 この法律において「所管行政庁」とは、建築主事を置く市町村又は特別区の区域については当該市町村又は特別区の長をいい、その他の市町村又は特別区の区域については都道府県知事をいう。ただし、建築基準法（昭和二十五年法律第二百一十号）第九十七条の二第一項又は第九十七条の三第一項の規定により建築主事を置く市町村又は特別区の区域内の政令で定める建築物については、都道府県知事とする。

（平一七法一二〇・追加、平二五法二〇・一部改正）

(国、地方公共団体及び国民の努力義務)

第三条 国は、建築物の耐震診断及び耐震改修の促進に資する技術に関する研究開発を促進するため、当該技術に関する情報の収集及び提供その他必要な措置を講ずるよう努めるものとする。

2 国及び地方公共団体は、建築物の耐震診断及び耐震改修の促進を図るため、資金の融通又はあっせん、資料の提供その他の措置を講ずるよう努めるものとする。

3 国及び地方公共団体は、建築物の耐震診断及び耐震改修の促進に関する国民の理解と協力を得るため、建築物の地震に対する安全性の向上に関する啓発及び知識の普及に努めるものとする。

4 国民は、建築物の地震に対する安全性を確保するとともに、その向上を図るよう努めるものとする。

（平一七法一二〇・追加）

第二章 基本方針及び都道府県耐震改修促進計画等

（平一七法一二〇・追加）

(基本方針)

第四条 国土交通大臣は、建築物の耐震診断及び耐震改修の促進を図るための基本的な方針（以下「基本方針」という。）を定めなければならない。

2 基本方針においては、次に掲げる事項を定めるものとする。

- 一 建築物の耐震診断及び耐震改修の促進に関する基本的な事項
- 二 建築物の耐震診断及び耐震改修の実施に関する目標の設定に関する事項
- 三 建築物の耐震診断及び耐震改修の実施について技術上の指針となるべき事項
- 四 建築物の地震に対する安全性の向上に関する啓発及び知識の普及に関する基本的な事項
- 五 次条第一項に規定する都道府県耐震改修促進計画の策定に関する基本的な事項その他建築物の耐震診断及び耐震改修の促進に関する重要事項

3 国土交通大臣は、基本方針を定め、又はこれを変更したときは、遅滞なく、これを公表しなければならない。

（平一七法一二〇・追加）

(都道府県耐震改修促進計画)

第五条 都道府県は、基本方針に基づき、当該都道府県の区域内の建築物の耐震診断及び耐震改修の促進を図るための計画（以下「都道府県耐震改修促進計画」という。）を定めるものとする。

- 2 都道府県耐震改修促進計画においては、次に掲げる事項を定めるものとする。
 - 一 当該都道府県の区域内の建築物の耐震診断及び耐震改修の実施に関する目標
 - 二 当該都道府県の区域内の建築物の耐震診断及び耐震改修の促進を図るための施策に関する事項
 - 三 建築物の地震に対する安全性の向上に関する啓発及び知識の普及に関する事項
 - 四 建築基準法第十条第一項から第三項までの規定による勧告又は命令その他建築物の地震に対する安全性を確保し、又はその向上を図るための措置の実施についての所管行政庁との連携に関する事項
 - 五 その他当該都道府県の区域内の建築物の耐震診断及び耐震改修の促進に関し必要な事項
 - 3 都道府県は、次の各号に掲げる場合には、前項第二号に掲げる事項に、当該各号に定める事項を記載することができる。
 - 一 病院、官公署その他大規模な地震が発生した場合においてその利用を確保することが公益上必要な建築物で政令で定めるものであって、既存耐震不適格建築物（地震に対する安全性に係る建築基準法又はこれに基づく命令若しくは条例の規定（以下「耐震関係規定」という。）に適合しない建築物で同法第三条第二項の規定の適用を受けているものをいう。以下同じ。）であるもの（その地震に対する安全性が明らかでないものとして政令で定める建築物（以下「耐震不明建築物」という。）に限る。）について、耐震診断を行わせ、及び耐震改修の促進を図ることが必要と認められる場合 当該建築物に関する事項及び当該建築物に係る耐震診断の結果の報告の期限に関する事項
 - 二 建築物が地震によって倒壊した場合においてその敷地に接する道路（相当数の建築物が集合し、又は集合することが確実と見込まれる地域を通過する道路その他国土交通省令で定める道路（以下「建築物集合地域通過道路等」という。）に限る。）の通行を妨げ、市町村の区域を越える相当多数の者の円滑な避難を困難とすることを防止するため、当該道路にその敷地に接する通行障害既存耐震不適格建築物（地震によって倒壊した場合においてその敷地に接する道路の通行を妨げ、多数の者の円滑な避難を困難とするおそれがあるものとして政令で定める建築物（第十四条第三号において「通行障害建築物」という。）であって既存耐震不適格建築物であるものをいう。以下同じ。）について、耐震診断を行わせ、又はその促進を図り、及び耐震改修の促進を図ることが必要と認められる場合 当該通行障害既存耐震不適格建築物の敷地に接する道路に関する事項及び当該通行障害既存耐震不適格建築物（耐震不明建築物であるものに限る。）に係る耐震診断の結果の報告の期限に関する事項
 - 三 建築物が地震によって倒壊した場合においてその敷地に接する道路（建築物集合地域通過道路等を除く。）の通行を妨げ、市町村の区域を越える相当多数の者の円滑な避難を困難とすることを防止するため、当該道路にその敷地に接する通行障害既存耐震不適格建築物の耐震診断及び耐震改修の促進を図ることが必要と認められる場合 当該通行障害既存耐震不適格建築物の敷地に接する道路に関する事項
 - 四 特定優良賃貸住宅の供給の促進に関する法律（平成五年法律第五十二号。以下「特定優良賃貸住宅法」という。）第三条第四号に規定する資格を有する入居者をその全部又は一部について確保することができない特定優良賃貸住宅（特定優良賃貸住宅法第六条に規定する特定優良賃貸住宅をいう。以下同じ。）を活用し、第十九条に規定する計画認定建築物である住宅の耐震改修の実施に伴い仮住居を必要とする者（特定優良賃貸住宅法第三条第四号に規定する資格を有する者を除く。以下「特定入居者」という。）に対する仮住居を提供することが必要と認められる場合 特定優良賃貸住宅の特定入居者に対する賃貸に関する事項
 - 五 前項第一号の目標を達成するため、当該都道府県の区域内において独立行政法人都市再生機構（以下「機構」という。）又は地方住宅供給公社（以下「公社」という。）による建築物の耐震診断及び耐震改修の実施が必要と認められる場合 機構又は公社による建築物の耐震診断及び耐震改修の実施に関する事項
- 4 都道府県は、都道府県耐震改修促進計画に前項第一号に定める事項を記載しようとするときは、当該事項について、あらかじめ、当該建築物の所有者（所有者以外に権原に基づきその建築物を使用する者がいるときは、その者及び所有者）の意見を聴かなければならない。

- 5 都道府県は、都道府県耐震改修促進計画に第三項第五号に定める事項を記載しようとするときは、当該事項について、あらかじめ、機構又は当該公社の同意を得なければならない。
- 6 都道府県は、都道府県耐震改修促進計画を定めたときは、遅滞なく、これを公表するとともに、当該都道府県の区域内の市町村にその写しを送付しなければならない。
- 7 第三項から前項までの規定は、都道府県耐震改修促進計画の変更について準用する。
(平一七法一〇・追加、平二三法一〇五・平二五法二〇・一部改正)

(市町村耐震改修促進計画)

- 第六条 市町村は、都道府県耐震改修促進計画に基づき、当該市町村の区域内の建築物の耐震診断及び耐震改修の促進を図るための計画（以下「市町村耐震改修促進計画」という。）を定めるよう努めるものとする。
- 2 市町村耐震改修促進計画においては、おおむね次に掲げる事項を定めるものとする。
 - 一 当該市町村の区域内の建築物の耐震診断及び耐震改修の実施に関する目標
 - 二 当該市町村の区域内の建築物の耐震診断及び耐震改修の促進を図るための施策に関する事項
 - 三 建築物の地震に対する安全性の向上に関する啓発及び知識の普及に関する事項
 - 四 建築基準法第十条第一項から第三項までの規定による勧告又は命令その他建築物の地震に対する安全性を確保し、又はその向上を図るための措置の実施についての所管行政庁との連携に関する事項
 - 五 その他当該市町村の区域内の建築物の耐震診断及び耐震改修の促進に関し必要な事項
 - 3 市町村は、次の各号に掲げる場合には、前項第二号に掲げる事項に、当該各号に定める事項を記載することができる。
 - 一 建築物が地震によって倒壊した場合においてその敷地に接する道路（建築物集合地域通過道路等に限る。）の通行を妨げ、当該市町村の区域における多数の者の円滑な避難を困難とすることを防止するため、当該道路にその敷地が接する通行障害既存耐震不適格建築物について、耐震診断を行わせ、又はその促進を図り、及び耐震改修の促進を図ることが必要と認められる場合 当該通行障害既存耐震不適格建築物の敷地に接する道路に関する事項及び当該通行障害既存耐震不適格建築物（耐震不明建築物であるものに限る。）に係る耐震診断の結果の報告の期限に関する事項
 - 二 建築物が地震によって倒壊した場合においてその敷地に接する道路（建築物集合地域通過道路等を除く。）の通行を妨げ、当該市町村の区域における多数の者の円滑な避難を困難とすることを防止するため、当該道路にその敷地が接する通行障害既存耐震不適格建築物の耐震診断及び耐震改修の促進を図ることが必要と認められる場合 当該通行障害既存耐震不適格建築物の敷地に接する道路に関する事項
 - 4 市町村は、市町村耐震改修促進計画を定めたときは、遅滞なく、これを公表しなければならない。
 - 5 前二項の規定は、市町村耐震改修促進計画の変更について準用する。
(平二五法二〇・追加)

第三章 建築物の所有者が講ずべき措置

(平一七法一〇・旧第二章繰下、平二五法二〇・改称)

(要安全確認計画記載建築物の所有者の耐震診断の義務)

- 第七条 次に掲げる建築物（以下「要安全確認計画記載建築物」という。）の所有者は、当該要安全確認計画記載建築物について、国土交通省令で定めるところにより、耐震診断を行い、その結果を、次の各号に掲げる建築物の区分に応じ、それぞれ当該各号に定める期限までに所管行政庁に報告しなければならない。
- 一 第五条第三項第一号の規定により都道府県耐震改修促進計画に記載された建築物 同号の規定により都道府県耐震改修促進計画に記載された期限
 - 二 その敷地が第五条第三項第二号の規定により都道府県耐震改修促進計画に記載された道路に接する通行障害既存耐震不適格建築物（耐震不明建築物であるものに限る。） 同号の規定により都道府県耐震改修促進計画に記載された期限
 - 三 その敷地が前条第三項第一号の規定により市町村耐震改修促進計画に記載された道路に接する通行障害既存耐震不適格建築物（耐震不明建築物であるもの限り、前号に掲げる建築物であるもの

を除く。) 同項第一号の規定により市町村耐震改修促進計画に記載された期限
(平二五法二〇・追加)

(要安全確認計画記載建築物に係る報告命令等)

第八条 所管行政庁は、要安全確認計画記載建築物の所有者が前条の規定による報告をせず、又は虚偽の報告をしたときは、当該所有者に対し、相当の期限を定めて、その報告を行い、又はその報告の内容を是正すべきことを命ずることができる。

2 所管行政庁は、前項の規定による命令をしたときは、国土交通省令で定めるところにより、その旨を公表しなければならない。

3 所管行政庁は、第一項の規定により報告を命じようとする場合において、過失がなく当該報告を命ずべき者を確知することができず、かつ、これを放置することが著しく公益に反すると認められるときは、その者の負担において、耐震診断を自ら行い、又はその命じた者若しくは委任した者に行わせることができる。この場合においては、相当の期限を定めて、当該報告をすべき旨及びその期限までに当該報告をしないときは、所管行政庁又はその命じた者若しくは委任した者が耐震診断を行うべき旨を、あらかじめ、公告しなければならない。

(平二五法二〇・追加)

(耐震診断の結果の公表)

第九条 所管行政庁は、第七条の規定による報告を受けたときは、国土交通省令で定めるところにより、当該報告の内容を公表しなければならない。前条第三項の規定により耐震診断を行い、又は行わせたときも、同様とする。

(平二五法二〇・追加)

(通行障害既存耐震不適格建築物の耐震診断に要する費用の負担)

第十条 都道府県は、第七条第二号に掲げる建築物の所有者から申請があったときは、国土交通省令で定めるところにより、同条の規定により行われた耐震診断の実施に要する費用を負担しなければならない。

2 市町村は、第七条第三号に掲げる建築物の所有者から申請があったときは、国土交通省令で定めるところにより、同条の規定により行われた耐震診断の実施に要する費用を負担しなければならない。

(平二五法二〇・追加)

(要安全確認計画記載建築物の所有者の耐震改修の努力)

第十一条 要安全確認計画記載建築物の所有者は、耐震診断の結果、地震に対する安全性の向上を図る必要があると認められるときは、当該要安全確認計画記載建築物について耐震改修を行うよう努めなければならない。

(平二五法二〇・追加)

(要安全確認計画記載建築物の耐震改修に係る指導及び助言並びに指示等)

第十二条 所管行政庁は、要安全確認計画記載建築物の耐震改修の適確な実施を確保するため必要があると認めるときは、要安全確認計画記載建築物の所有者に対し、基本方針のうち第四条第二項第三号の技術上の指針となるべき事項(以下「技術指針事項」という。)を勘案して、要安全確認計画記載建築物の耐震改修について必要な指導及び助言をすることができる。

2 所管行政庁は、要安全確認計画記載建築物について必要な耐震改修が行われていないと認めるときは、要安全確認計画記載建築物の所有者に対し、技術指針事項を勘案して、必要な指示をすることができる。

3 所管行政庁は、前項の規定による指示を受けた要安全確認計画記載建築物の所有者が、正当な理由がなく、その指示に従わなかったときは、その旨を公表することができる。

(平二五法二〇・追加)

(要安全確認計画記載建築物に係る報告、検査等)

第十三条 所管行政庁は、第八条第一項並びに前条第二項及び第三項の規定の施行に必要な限度にお

いて、政令で定めるところにより、要安全確認計画記載建築物の所有者に対し、要安全確認計画記載建築物の地震に対する安全性に係る事項（第七条の規定による報告の対象となる事項を除く。）に関し報告させ、又はその職員に、要安全確認計画記載建築物、要安全確認計画記載建築物の敷地若しくは要安全確認計画記載建築物の工事現場に立ち入り、要安全確認計画記載建築物、要安全確認計画記載建築物の敷地、建築設備、建築材料、書類その他の物件を検査させることができる。ただし、住居に立ち入る場合においては、あらかじめ、その居住者の承諾を得なければならない。

- 2 前項の規定により立入検査をする職員は、その身分を示す証明書を携帯し、関係者に提示しなければならない。
- 3 第一項の規定による立入検査の権限は、犯罪捜査のために認められたものと解釈してはならない。

（平二五法二〇・追加）

（特定既存耐震不適格建築物の所有者の努力）

第十四条 次に掲げる建築物であつて既存耐震不適格建築物であるもの（要安全確認計画記載建築物であるものを除く。以下「特定既存耐震不適格建築物」という。）の所有者は、当該特定既存耐震不適格建築物について耐震診断を行い、その結果、地震に対する安全性の向上を図る必要があると認められるときは、当該特定既存耐震不適格建築物について耐震改修を行うよう努めなければならない。

- 一 学校、体育館、病院、劇場、観覧場、集会場、展示場、百貨店、事務所、老人ホームその他多数の者が利用する建築物で政令で定めるものであつて政令で定める規模以上のもの
- 二 火薬類、石油類その他政令で定める危険物であつて政令で定める数量以上のものの貯蔵場又は処理場の用途に供する建築物
- 三 その敷地が第五条第三項第二号若しくは第三号の規定により都道府県耐震改修促進計画に記載された道路又は第六条第三項の規定により市町村耐震改修促進計画に記載された道路に接する通行障害建築物

（平一七法一二〇・旧第二条線下・一部改正、平二五法二〇・旧第六条線下・一部改正）

（特定既存耐震不適格建築物に係る指導及び助言並びに指示等）

第十五条 所管行政庁は、特定既存耐震不適格建築物の耐震診断及び耐震改修の適確な実施を確保するため必要があると認めるときは、特定既存耐震不適格建築物の所有者に対し、技術指針事項を勘案して、特定既存耐震不適格建築物の耐震診断及び耐震改修について必要な指導及び助言をすることができる。

- 2 所管行政庁は、次に掲げる特定既存耐震不適格建築物（第一号から第三号までに掲げる特定既存耐震不適格建築物にあつては、地震に対する安全性の向上を図ることが特に必要なものとして政令で定めるものであつて政令で定める規模以上のものに限る。）について必要な耐震診断又は耐震改修が行われていないと認めるときは、特定既存耐震不適格建築物の所有者に対し、技術指針事項を勘案して、必要な指示をすることができる。
 - 一 病院、劇場、観覧場、集会場、展示場、百貨店その他不特定かつ多数の者が利用する特定既存耐震不適格建築物
 - 二 小学校、老人ホームその他地震の際の避難確保上特に配慮を要する者が主として利用する特定既存耐震不適格建築物
 - 三 前条第二号に掲げる建築物である特定既存耐震不適格建築物
 - 四 前条第三号に掲げる建築物である特定既存耐震不適格建築物
- 3 所管行政庁は、前項の規定による指示を受けた特定既存耐震不適格建築物の所有者が、正当な理由がなく、その指示に従わなかったときは、その旨を公表することができる。
- 4 所管行政庁は、前二項の規定の施行に必要な限度において、政令で定めるところにより、特定既存耐震不適格建築物の所有者に対し、特定既存耐震不適格建築物の地震に対する安全性に係る事項に関し報告させ、又はその職員に、特定既存耐震不適格建築物、特定既存耐震不適格建築物の敷地若しくは特定既存耐震不適格建築物の工事現場に立ち入り、特定既存耐震不適格建築物、特定既存

耐震不適格建築物の敷地、建築設備、建築材料、書類その他の物件を検査させることができる。

- 5 第十三条第一項ただし書、第二項及び第三項の規定は、前項の規定による立入検査について準用する。

(平一七法一二〇・旧第四条線下・一部改正、平二五法二〇・旧第七条線下・一部改正)

(一定の既存耐震不適格建築物の所有者の努力等)

第十六条 要安全確認計画記載建築物及び特定既存耐震不適格建築物以外の既存耐震不適格建築物の所有者は、当該既存耐震不適格建築物について耐震診断を行い、必要に応じ、当該既存耐震不適格建築物について耐震改修を行うよう努めなければならない。

- 2 所管行政庁は、前項の既存耐震不適格建築物の耐震診断及び耐震改修の適確な実施を確保するため必要があると認めるときは、当該既存耐震不適格建築物の所有者に対し、技術指針事項を勧告して、当該既存耐震不適格建築物の耐震診断及び耐震改修について必要な指導及び助言をすることができる。

(平二五法二〇・追加)

第四章 建築物の耐震改修の計画の認定

(平一七法一二〇・旧第三章線下)

(計画の認定)

第十七条 建築物の耐震改修をしようとする者は、国土交通省令で定めるところにより、建築物の耐震改修の計画を作成し、所管行政庁の認定を申請することができる。

- 2 前項の計画には、次に掲げる事項を記載しなければならない。

- 一 建築物の位置
- 二 建築物の階数、延べ面積、構造方法及び用途
- 三 建築物の耐震改修の事業の内容
- 四 建築物の耐震改修の事業に関する資金計画
- 五 その他国土交通省令で定める事項

- 3 所管行政庁は、第一項の申請があった場合において、建築物の耐震改修の計画が次に掲げる基準に適合すると認めるときは、その旨の認定（以下この章において「計画の認定」という。）をすることができる。

- 一 建築物の耐震改修の事業の内容が耐震関係規定又は地震に対する安全上これに準ずるものとして国土交通大臣が定める基準に適合していること。
- 二 前項第四号の資金計画が建築物の耐震改修の事業を確実に遂行するため適切なものであること。

- 三 第一項の申請に係る建築物、建築物の敷地又は建築物若しくはその敷地の部分が耐震関係規定及び耐震関係規定以外の建築基準法又はこれに基づく命令若しくは条例の規定に適合せず、かつ、同法第三条第二項の規定の適用を受けているものである場合において、当該建築物又は建築物の部分の増築、改築、大規模の修繕（同法第二条第十四号に規定する大規模の修繕をいう。）又は大規模の模様替（同法第十五号に規定する大規模の模様替をいう。）をしようとするものであり、かつ、当該工事後も、引き続き、当該建築物、建築物の敷地又は建築物若しくはその敷地の部分が耐震関係規定以外の同法又はこれに基づく命令若しくは条例の規定に適合しないこととなるものであるときは、前二号に掲げる基準のほか、次に掲げる基準に適合していること。

イ 当該工事が地震に対する安全性の向上を図るため必要と認められるものであり、かつ、当該工事後も、引き続き、当該建築物、建築物の敷地又は建築物若しくはその敷地の部分が耐震関係規定以外の建築基準法又はこれに基づく命令若しくは条例の規定に適合しないこととなることやむを得ないと認められるものであること。

ロ 工事の計画（二以上の工事に分けて耐震改修の工事を行う場合にあつては、それぞれの工事の計画。第五号口及び第六号口において同じ。）に係る建築物及び建築物の敷地について、交通上の支障の度、安全上、防火上及び避難上の危険の度並びに衛生上及び市街地の環境の保全上の有害の度が高くないものであること。

- 四 第一項の申請に係る建築物が既存耐震不適格建築物である耐火建築物（建築基準法第二条第九

号の二に規定する耐火建築物をいう。)である場合において、当該建築物について柱若しくは壁を設け、又は柱若しくははりの模様替をすることにより当該建築物が同法第二十七条第二項の規定に適合しないこととなるものであるときは、第一号及び第二号に掲げる基準のほか、次に掲げる基準に適合していること。

イ 当該工事が地震に対する安全性の向上を図るため必要と認められるものであり、かつ、当該工事により、当該建築物が建築基準法第二十七条第二項の規定に適合しないこととなることがやむを得ないと認められるものであること。

ロ 次に掲げる基準に適合し、防火上及び避難上支障がないと認められるものであること。

(1) 工事の計画に係る柱、壁又ははりの構造が国土交通省令で定める防火上の基準に適合していること。

(2) 工事の計画に係る柱、壁又ははりに係る火災が発生した場合の通報の方法が国土交通省令で定める防火上の基準に適合していること。

五 第一項の申請に係る建築物が既存耐震不適格建築物である場合において、当該建築物について増築をすることにより当該建築物が建築物の容積率(延べ面積の敷地面積に対する割合をいう。)に係る建築基準法又はこれに基づく命令若しくは条例の規定(イ及び第八項において「容積率関係規定」という。)に適合しないこととなるものであるときは、第一号及び第二号に掲げる基準のほか、次に掲げる基準に適合していること。

イ 当該工事が地震に対する安全性の向上を図るため必要と認められるものであり、かつ、当該工事により、当該建築物が容積率関係規定に適合しないこととなることがやむを得ないと認められるものであること。

ロ 工事の計画に係る建築物について、交通上、安全上、防火上及び衛生上支障がないと認められるものであること。

六 第一項の申請に係る建築物が既存耐震不適格建築物である場合において、当該建築物について増築をすることにより当該建築物が建築物の建蔽率(建築面積の敷地面積に対する割合をいう。)に係る建築基準法又はこれに基づく命令若しくは条例の規定(イ及び第九項において「建蔽率関係規定」という。)に適合しないこととなるものであるときは、第一号及び第二号に掲げる基準のほか、次に掲げる基準に適合していること。

イ 当該工事が地震に対する安全性の向上を図るため必要と認められるものであり、かつ、当該工事により、当該建築物が建蔽率関係規定に適合しないこととなることがやむを得ないと認められるものであること。

ロ 工事の計画に係る建築物について、交通上、安全上、防火上及び衛生上支障がないと認められるものであること。

4 第一項の申請に係る建築物の耐震改修の計画が建築基準法第六条第一項の規定による確認又は同法第十八条第二項の規定による通知を要するものである場合において、計画の認定をしようとするときは、所管行政庁は、あらかじめ、建築主事の同意を得なければならない。

5 建築基準法第九十三条の規定は所管行政庁が同法第六条第一項の規定による確認又は同法第十八条第二項の規定による通知を要する建築物の耐震改修の計画について計画の認定をしようとする場合について、同法第九十三条の二の規定は所管行政庁が同法第六条第一項の規定による確認を要する建築物の耐震改修の計画について計画の認定をしようとする場合について準用する。

6 所管行政庁が計画の認定をしたときは、次に掲げる建築物、建築物の敷地又は建築物若しくはその敷地の部分(以下この項において「建築物等」という。)については、建築基準法第三条第三項第三号及び第四号の規定にかかわらず、同条第二項の規定を適用する。

一 耐震関係規定に適合せず、かつ、建築基準法第三条第二項の規定の適用を受けている建築物等であつて、第三項第一号の国土交通大臣が定める基準に適合しているものとして計画の認定を受けたもの

二 計画の認定に係る第三項第三号の建築物等

7 所管行政庁が計画の認定をしたときは、計画の認定に係る第三項第四号の建築物については、建築基準法第二十七条第二項の規定は、適用しない。

- 8 所管行政庁が計画の認定をしたときは、計画の認定に係る第三項第五号の建築物については、容積率関係規定は、適用しない。
- 9 所管行政庁が計画の認定をしたときは、計画の認定に係る第三項第六号の建築物については、建蔽率関係規定は、適用しない。
- 10 第一項の申請に係る建築物の耐震改修の計画が建築基準法第六条第一項の規定による確認又は同法第十八条第二項の規定による通知を要するものである場合において、所管行政庁が計画の認定をしたとは、同法第六条第一項又は第十八条第三項の規定による確認済証の交付があったものとみなす。この場合において、所管行政庁は、その旨を建築主事に通知するものとする。
- (平一法一六〇・一部改正、平一七法一二〇・旧第五条線下・一部改正、平二五法二〇・旧第八条線下・一部改正、平二六法五四・平三〇法六七・一部改正)

(計画の変更)

- 第十八条 計画の認定を受けた者(第二十八条第一項及び第三項を除き、以下「認定事業者」という。)は、当該計画の認定を受けた計画の変更(国土交通省令で定める軽微な変更を除く。)をしようとするときは、所管行政庁の認定を受けなければならない。
- 2 前条の規定は、前項の場合について準用する。
- (平一法一六〇・一部改正、平一七法一二〇・旧第六条線下・一部改正、平二五法二〇・旧第九条線下・一部改正)

(計画認定建築物に係る報告の徴収)

- 第十九条 所管行政庁は、認定事業者に対し、計画の認定を受けた計画(前条第一項の規定による変更の認定があったときは、その変更後のもの。次条において同じ。)に係る建築物(以下「計画認定建築物」という。)の耐震改修の状況について報告を求めることができる。
- (平一七法一二〇・旧第七条線下・一部改正、平二五法二〇・旧第十条線下・一部改正)

(改善命令)

- 第二十条 所管行政庁は、認定事業者が計画の認定を受けた計画に従って計画認定建築物の耐震改修を行っていないと認めるときは、当該認定事業者に対し、相当の期限を定めて、その改善に必要な措置をとるべきことを命ずることができる。
- (平一七法一二〇・旧第八条線下、平二五法二〇・旧第十一条線下・一部改正)

(計画の認定の取消し)

- 第二十一条 所管行政庁は、認定事業者が前条の規定による処分に違反したときは、計画の認定を取り消すことができる。
- (平一七法一二〇・旧第九条線下、平二五法二〇・旧第十二条線下)

第五章 建築物の地震に対する安全性に係る認定等

(平二五法二〇・追加)

(建築物の地震に対する安全性に係る認定)

- 第二十二条 建築物の所有者は、国土交通省令で定めるところにより、所管行政庁に対し、当該建築物について地震に対する安全性に係る基準に適合している旨の認定を申請することができる。
- 2 所管行政庁は、前項の申請があった場合において、当該申請に係る建築物が耐震関係規定又は地震に対する安全上これに準ずるものとして国土交通大臣が定める基準に適合していると認めるときは、その旨の認定をすることができる。
- 3 前項の認定を受けた者は、同項の認定を受けた建築物(以下「基準適合認定建築物」という。)、その敷地又はその利用に関する広告その他の国土交通省令で定めるもの(次項において「広告等」という。)に、国土交通省令で定めるところにより、当該基準適合認定建築物が前項の認定を受けている旨の表示を付することができる。
- 4 何人も、前項の規定による場合を除くほか、建築物、その敷地又はその利用に関する広告等に、同項の表示又はこれと紛らわしい表示を付してはならない。

(平二五法二〇・追加)

(基準適合認定建築物に係る認定の取消し)

第二十三条 所管行政庁は、基準適合認定建築物が前条第二項の基準に適合しなくなったと認めるときは、同項の認定を取り消すことができる。

(平二五法二〇・追加)

(基準適合認定建築物に係る報告、検査等)

第二十四条 所管行政庁は、前条の規定の施行に必要な限度において、政令で定めるところにより、第二十二條第二項の認定を受けた者に対し、基準適合認定建築物の地震に対する安全性に係る事項に関し報告させ、又はその職員に、基準適合認定建築物、基準適合認定建築物の敷地若しくは基準適合認定建築物の工事現場に立ち入り、基準適合認定建築物、基準適合認定建築物の敷地、建築設備、建築材料、書類その他の物件を検査させることができる。

2 第十三条第一項ただし書、第二項及び第三項の規定は、前項の規定による立入検査について準用する。

(平二五法二〇・追加)

第六章 区分所有建築物の耐震改修の必要性に係る認定等

(平二五法二〇・追加)

(区分所有建築物の耐震改修の必要性に係る認定)

第二十五条 耐震診断が行われた区分所有建築物（二以上の区分所有者（建物の区分所有等に関する法律（昭和三十七年法律第六十九号）第二条第二項に規定する区分所有者をいう。以下同じ。）が存する建築物をいう。以下同じ。）の管理者等（同法第二十五条第一項の規定により選任された管理者（管理者がないときは、同法第三十四条の規定による集会において指定された区分所有者）又は同法第四十九条第一項の規定により置かれた理事をいう。）は、国土交通省令で定めるところにより、所管行政庁に対し、当該区分所有建築物について耐震改修を行う必要がある旨の認定を申請することができる。

2 所管行政庁は、前項の申請があった場合において、当該申請に係る区分所有建築物が地震に対する安全上耐震関係規定に準ずるものとして国土交通大臣が定める基準に適合していないと認めるときは、その旨の認定をすることができる。

3 前項の認定を受けた区分所有建築物（以下「要耐震改修認定建築物」という。）の耐震改修が建物の区分所有等に関する法律第十七条第一項に規定する共用部分の変更に該当する場合における同項の規定の適用については、同項中「区分所有者及び議決権の各四分の三以上の多数による集会の決議」とあるのは「集会の決議」とし、同項ただし書の規定は、適用しない。

(平二五法二〇・追加)

(要耐震改修認定建築物の区分所有者の耐震改修の努力)

第二十六条 要耐震改修認定建築物の区分所有者は、当該要耐震改修認定建築物について耐震改修を行うよう努めなければならない。

(平二五法二〇・追加)

(要耐震改修認定建築物の耐震改修に係る指導及び助言並びに指示等)

第二十七条 所管行政庁は、要耐震改修認定建築物の区分所有者に対し、技術指針事項を勘案して、要耐震改修認定建築物の耐震改修について必要な指導及び助言をすることができる。

2 所管行政庁は、要耐震改修認定建築物について必要な耐震改修が行われていないと認めるときは、要耐震改修認定建築物の区分所有者に対し、技術指針事項を勘案して、必要な指示をすることができる。

3 所管行政庁は、前項の規定による指示を受けた要耐震改修認定建築物の区分所有者が、正当な理由がなく、その指示に従わなかったときは、その旨を公表することができる。

4 所管行政庁は、前二項の規定の施行に必要な限度において、政令で定めるところにより、要耐震改修認定建築物の区分所有者に対し、要耐震改修認定建築物の地震に対する安全性に係る事項に関し報告させ、又はその職員に、要耐震改修認定建築物、要耐震改修認定建築物の敷地若しくは要耐震改修認定建築物の工事現場に立ち入り、要耐震改修認定建築物、要耐震改修認定建築物の敷地、建築設備、建築材

料、書類その他の物件を検査させることができる。

- 5 第十三条第一項ただし書、第二項及び第三項の規定は、前項の規定による立入検査について準用する。

(平二五法二〇・追加)

第七章 建築物の耐震改修に係る特例

(平一七法一二〇・追加、平二五法二〇・旧第五章線下)

(特定優良賃貸住宅の入居者の資格に係る認定の基準の特例)

第二十八条 第五条第三項第四号の規定により都道府県耐震改修促進計画に特定優良賃貸住宅の特定入居者に対する賃貸に関する事項を記載した都道府県の区域内において、特定優良賃貸住宅法第五条第一項に規定する認定事業者は、特定優良賃貸住宅の全部又は一部について特定優良賃貸住宅法第三条第四号に規定する資格を有する入居者を国土交通省令で定める期間以上確保することができないときは、特定優良賃貸住宅法の規定にかかわらず、都道府県知事（市の区域内にあつては、当該市の長。第三項において同じ。）の承認を受けて、その全部又は一部を特定入居者に賃貸することができる。

- 2 前項の規定により特定優良賃貸住宅の全部又は一部を賃貸する場合においては、当該賃貸借を、借地借家法（平成三年法律第九十号）第三十八条第一項の規定による建物の賃貸借（国土交通省令で定める期間を上回らない期間を定めたものに限る。）としなければならない。

- 3 特定優良賃貸住宅法第五条第一項に規定する認定事業者が第一項の規定による都道府県知事の承認を受けた場合における特定優良賃貸住宅法第十一条第一項の規定の適用については、同項中「処分」とあるのは、「処分又は建築物の耐震改修の促進に関する法律（平成七年法律第二百二十三号）第二十八条第二項の規定」とする。

(平一七法一二〇・追加、平二五法二〇・旧第十三条線下・一部改正)

(機構の業務の特例)

第二十九条 第五条第三項第五号の規定により都道府県耐震改修促進計画に機構による建築物の耐震診断及び耐震改修の実施に関する事項を記載した都道府県の区域内において、機構は、独立行政法人都市再生機構法（平成十五年法律第百号）第十一条に規定する業務のほか、委託に基づき、政令で定める建築物（同条第三項第二号の住宅又は同項第四号の施設であるものに限る。）の耐震診断及び耐震改修の業務を行うことができる。

(平一七法一二〇・追加、平二五法二〇・旧第十四条線下・一部改正)

(公社の業務の特例)

第三十条 第五条第三項第五号の規定により都道府県耐震改修促進計画に公社による建築物の耐震診断及び耐震改修の実施に関する事項を記載した都道府県の区域内において、公社は、地方住宅供給公社法（昭和四十年法律第二百二十四号）第二十一条に規定する業務のほか、委託により、住宅の耐震診断及び耐震改修並びに市街地において自ら又は委託により行った住宅の建設と一体として建設した商店、事務所等の用に供する建築物及び集団住宅の存する団地の居住者の利便に供する建築物の耐震診断及び耐震改修の業務を行うことができる。

- 2 前項の規定により公社の業務が行われる場合には、地方住宅供給公社法第四十九条第三号中「第二十一条に規定する業務」とあるのは、「第二十一条に規定する業務及び建築物の耐震改修の促進に関する法律（平成七年法律第二百二十三号）第三十条第一項に規定する業務」とする。

(平一七法一二〇・追加、平二三法一〇五・一部改正、平二五法二〇・旧第十五条線下・一部改正)

(独立行政法人住宅金融支援機構の資金の貸付けについての配慮)

第三十一条 独立行政法人住宅金融支援機構は、法令及びその事業計画の範囲内において、計画認定建築物である住宅の耐震改修が円滑に行われるよう、必要な資金の貸付けについて配慮するものとする。

(平一七法八二（平一七法一二〇）・全改、平二五法二〇・旧第十六条線下・一部改正)

第八章 耐震改修支援センター

(平一七法一二〇・追加、平二五法二〇・旧第六章線下)

(耐震改修支援センター)

第三十二条 国土交通大臣は、建築物の耐震診断及び耐震改修の実施を支援することを目的とする一般社団法人又は一般財団法人その他営利を目的としない法人であって、第三十四条に規定する業務（以下「支援業務」という。）に関し次に掲げる基準に適合すると認められるものを、その申請により、耐震改修支援センター（以下「センター」という。）として指定することができる。

- 一 職員、支援業務の実施の方法その他の事項についての支援業務の実施に関する計画が、支援業務の適確な実施のために適切なものであること。
- 二 前号の支援業務の実施に関する計画を適確に実施するに足りる経理的及び技術的な基礎を有するものであること。
- 三 役員又は職員の構成が、支援業務の公正な実施に支障を及ぼすおそれがないものであること。
- 四 支援業務以外の業務を行っている場合には、その業務を行うことによって支援業務の公正な実施に支障を及ぼすおそれがないものであること。
- 五 前各号に定めるもののほか、支援業務を公正かつ適確に行うことができるものであること。

(平一七法一二〇・追加、平一八法五〇・一部改正、平二五法二〇・旧第十七条繰下・一部正)

(指定の公示等)

第三十三条 国土交通大臣は、前条の規定による指定（以下単に「指定」という。）をしたときは、センターの名称及び住所並びに支援業務を行う事務所の所在地を公示しなければならない。

- 2 センターは、その名称若しくは住所又は支援業務を行う事務所の所在地を変更しようとするときは、変更しようとする日の二週間前までに、その旨を国土交通大臣に届け出なければならない。
- 3 国土交通大臣は、前項の規定による届出があったときは、その旨を公示しなければならない。

(平一七法一二〇・追加、平二五法二〇・旧第十八条繰下)

(業務)

第三十四条 センターは、次に掲げる業務を行うものとする。

- 一 認定事業者が行う計画認定建築物である要安全確認計画記載建築物及び特定既存耐震不適格建築物の耐震改修に必要な資金の貸付けを行った国土交通省令で定める金融機関の要請に基づき、当該貸付けに係る債務の保証をすること。
- 二 建築物の耐震診断及び耐震改修に関する情報及び資料の収集、整理及び提供を行うこと。
- 三 建築物の耐震診断及び耐震改修に関する調査及び研究を行うこと。
- 四 前三号に掲げる業務に附帯する業務を行うこと。

(平一七法一二〇・追加、平二五法二〇・旧第十九条繰下・一部改正)

(業務の委託)

第三十五条 センターは、国土交通大臣の認可を受けて、前条第一号に掲げる業務（以下「債務保証業務」という。）のうち債務の保証の決定以外の業務の全部又は一部を金融機関その他の者に委託することができる。

- 2 金融機関は、他の法律の規定にかかわらず、前項の規定による委託を受け、当該業務を行うことができる。

(平一七法一二〇・追加、平二五法二〇・旧第二十条繰下)

(債務保証業務規程)

第三十六条 センターは、債務保証業務に関する規程（以下「債務保証業務規程」という。）を定め、国土交通大臣の認可を受けなければならない。これを変更しようとするときも、同様とする。

- 2 債務保証業務規程で定めるべき事項は、国土交通省令で定める。
- 3 国土交通大臣は、第一項の認可をした債務保証業務規程が債務保証業務の公正かつ適確な実施上不適当となったと認めるときは、その債務保証業務規程を変更すべきことを命ずることができる。

(平一七法一二〇・追加、平二五法二〇・旧第二十一条繰下)

(事業計画等)

第三十七条 センターは、毎事業年度、国土交通省令で定めるところにより、支援業務に係る事業計画及び収支予算を作成し、当該事業年度の開始前に（指定を受けた日の属する事業年度にあつては、その指定を受けた後遅滞なく）、国土交通大臣の認可を受けなければならない。これを変更しようとするときも、同様とする。

2 センターは、毎事業年度、国土交通省令で定めるところにより、支援業務に係る事業報告書及び収支決算書を作成し、当該事業年度経過後三月以内に、国土交通大臣に提出しなければならない。

(平一七法一二〇・追加、平二五法二〇・旧第二十二条線下)

(区分経理)

第三十八条 センターは、国土交通省令で定めるところにより、次に掲げる業務ごとに経理を区分して整理しなければならない。

一 債務保証業務及びこれに附帯する業務

二 第三十四条第二号及び第三号に掲げる業務並びにこれらに附帯する業務

(平一七法一二〇・追加、平二五法二〇・旧第二十三条線下・一部改正)

(帳簿の備付け等)

第三十九条 センターは、国土交通省令で定めるところにより、支援業務に関する事項で国土交通省令で定めるものを記載した帳簿を備え付け、これを保存しなければならない。

2 前項に定めるもののほか、センターは、国土交通省令で定めるところにより、支援業務に関する書類で国土交通省令で定めるものを保存しなければならない。

(平一七法一二〇・追加、平二五法二〇・旧第二十四条線下)

(監督命令)

第四十条 国土交通大臣は、支援業務の公正かつ適確な実施を確保するため必要があると認めるときは、センターに対し、支援業務に関し監督上必要な命令をすることができる。

(平一七法一二〇・追加、平二五法二〇・旧第二十五条線下)

(センターに係る報告、検査等)

第四十一条 国土交通大臣は、支援業務の公正かつ適確な実施を確保するため必要があると認めるときは、センターに対し支援業務若しくは資産の状況に関し必要な報告を求め、又はその職員に、センターの事務所に立ち入り、支援業務の状況若しくは帳簿、書類その他の物件を検査させ、若しくは関係者に質問させることができる。

2 前項の規定により立入検査をする職員は、その身分を示す証明書を携帯し、関係者に提示しなければならない。

3 第一項の規定による立入検査の権限は、犯罪捜査のために認められたものと解釈してはならない。

(平一七法一二〇・追加、平二五法二〇・旧第二十六条線下・一部改正)

(指定の取消し等)

第四十二条 国土交通大臣は、センターが次の各号のいずれかに該当するときは、その指定を取り消すことができる。

一 第三十三条第二項又は第三十七条から第三十九条までの規定のいずれかに違反したとき。

二 第三十六条第一項の認可を受けた債務保証業務規程によらないで債務保証業務を行ったとき。

三 第三十六条第三項又は第四十条の規定による命令に違反したとき。

四 第三十二条各号に掲げる基準に適合していないと認めるとき。

五 センター又はその役員が、支援業務に関し著しく不適当な行為をしたとき。

六 不正な手段により指定を受けたとき。

2 国土交通大臣は、前項の規定により指定を取り消したときは、その旨を公示しなければならない。

(平一七法一二〇・追加、平二五法二〇・旧第二十七条線下・一部改正)

第九章 罰則

(平一七法一二〇・旧第五章線下、平二五法二〇・旧第七章線下)

第四十三条 第八条第一項の規定による命令に違反した者は、百万円以下の罰金に処する。

(平二五法二〇・追加)

第四十四条 第十三条第一項、第十五条第四項又は第二十七条第四項の規定による報告をせず、若しくは虚偽の報告をし、又はこれらの規定による検査を拒み、妨げ、若しくは忌避した者は、五十万円以下の罰金に処する。

(平一七法一二〇・旧第十四条線下・一部改正、平二五法二〇・旧第二十八条線下・一部改正)

第四十五条 次の各号のいずれかに該当する者は、三十万円以下の罰金に処する。

- 一 第十九条、第二十四条第一項又は第四十一条第一項の規定による報告をせず、又は虚偽の報告をした者
 - 二 第二十二条第四項の規定に違反して、表示を付した者
 - 三 第二十四条第一項又は第四十一条第一項の規定による検査を拒み、妨げ、又は忌避した者
 - 四 第三十九条第一項の規定に違反して、帳簿を備え付けず、帳簿に記載せず、若しくは帳簿に虚偽の記載をし、又は帳簿を保存しなかった者
 - 五 第三十九条第二項の規定に違反した者
 - 六 第四十一条第一項の規定による質問に対して答弁せず、又は虚偽の答弁をした者
- (平一七法一二〇・追加、平二五法二〇・旧第二十九条線下・一部改正)

第四十六条 法人の代表者又は法人若しくは人の代理人、使用人その他の従業者が、その法人又は人の業務に関し、前三条の違反行為をしたときは、行為者を罰するほか、その法人又は人に対しても各本条の刑を科する。

(平一七法一二〇・旧第十六条線下、平二五法二〇・旧第三十条線下・一部改正)

附 則

(施行期日)

第一条 この法律は、公布の日から起算して三月を超えない範囲内において政令で定める日から施行する。

(平成七年政令第四二八号で平成七年一月二二日から施行)

(平二五法二〇・旧第一項・一部改正)

(機構の業務の特例に係る委託契約を締結する期限)

第二条 第二十九条の規定により機構が委託に基づき行う業務は、当該委託に係る契約が平成二十七年十二月三十一日までに締結される場合に限り行うことができる。

(平一七法一二〇・全改、平二五法二〇・旧第二項・一部改正)

(要緊急安全確認大規模建築物の所有者の義務等)

第三条 次に掲げる既存耐震不適格建築物であって、その地震に対する安全性を緊急に確かめる必要がある大規模なものとして政令で定めるもの(要安全確認計画記載建築物であって当該要安全確認計画記載建築物に係る第七条各号に定める期限が平成二十七年十二月三十日以前であるものを除く。以下この条において「要緊急安全確認大規模建築物」という。)の所有者は、当該要緊急安全確認大規模建築物について、国土交通省令で定めるところにより、耐震診断を行い、その結果を同月三十一日までに所管行政庁に報告しなければならない。

- 一 病院、劇場、観覧場、集会場、展示場、百貨店その他不特定かつ多数の者が利用する既存耐震不適格建築物
 - 二 小学校、老人ホームその他地震の際の避難確保上特に配慮を要する者が主として利用する既存耐震不適格建築物
 - 三 第十四条第二号に掲げる建築物である既存耐震不適格建築物
- 2 第七条から第十三条までの規定は要安全確認計画記載建築物である要緊急安全確認大規模建築物であるものについて、第十四条及び第十五条の規定は要緊急安全確認大規模建築物については、適用し

ない。

- 3 第八条、第九条及び第十一条から第十三条までの規定は、要緊急安全確認大規模建築物について準用する。この場合において、第八条第一項中「前条」とあり、並びに第九条及び第十三条第一項中「第七条」とあるのは「附則第三条第一項」と、第九条中「前条第三項」とあるのは「同条第三項において準用する前条第三項」と、第十三条第一項中「第八条第一項」とあるのは「附則第三条第三項において準用する第八条第一項」と読み替えるものとする。
- 4 前項において準用する第八条第一項の規定による命令に違反した者は、百万円以下の罰金に処する。
- 5 第三項において準用する第十三条第一項の規定による報告をせず、若しくは虚偽の報告をし、又は同項の規定による検査を拒み、妨げ、若しくは忌避した者は、五十万円以下の罰金に処する。
- 6 法人の代表者又は法人若しくは人の代理人、使用人その他の従業者が、その法人又は人の業務に関し、前二項の違反行為をしたときは、行為者を罰するほか、その法人又は人に対しても当該各項の刑を科する。

(平二五法二〇・追加)

附 則 (平成八年三月三十一日法律第二一号) 抄
(施行期日)

- 1 この法律は、平成八年四月一日から施行する。

附 則 (平成九年三月三十一日法律第二六号) 抄
(施行期日)

- 1 この法律は、平成九年四月一日から施行する。

(経過措置)

- 2 住宅金融公庫の貸付金の利率及び償還期間に関しては、第一条の規定による改正後の住宅金融公庫法第二十一条第一項の表一の項及び四の項から六の項まで、第三条の規定による改正後の北海道防寒住宅建設等促進法第八条第二項の表一の項並びに第八条の二第二項の表二の項及び三の項並びに第四条の規定による改正後の建築物の耐震改修の促進に関する法律第十条の規定は、住宅金融公庫が平成九年四月一日以後に資金の貸付けの申込みを受理したものから適用するものとし、住宅金融公庫が同日前に資金の貸付けの申込みを受理したものについては、なお従前の例による。
- 4 この法律の施行前にした行為に対する罰則の適用については、なお従前の例による。

○中央省庁等改革関係法施行法(平成一一法律一六〇)抄

(処分、申請等に関する経過措置)

第千三百一条 中央省庁等改革関係法及びこの法律(以下「改革関係法等」と総称する。)の施行前に法令の規定により従前の国の機関がした免許、許可、認可、承認、指定その他の処分又は通知その他の行為は、法令に別段の定めがあるもののほか、改革関係法等の施行後は、改革関係法等の施行後の法令の相当規定に基づいて、相当の国の機関がした免許、許可、認可、承認、指定その他の処分又は通知その他の行為とみなす。

- 2 改革関係法等の施行の際現に法令の規定により従前の国の機関に対してされている申請、届出その他の行為は、法令に別段の定めがあるもののほか、改革関係法等の施行後は、改革関係法等の施行後の法令の相当規定に基づいて、相当の国の機関に対してされた申請、届出その他の行為とみなす。
- 3 改革関係法等の施行前に法令の規定により従前の国の機関に対し報告、届出、提出その他の手続をしなければならないとされている事項で、改革関係法等の施行の日前にその手続がされていないものについては、法令に別段の定めがあるもののほか、改革関係法等の施行後は、これを、改革関係法等の施行後の法令の相当規定により相当の国の機関に対して報告、届出、提出その他の手続をしなければならないとされた事項についてその手続がされていないものとみなして、改革関係法等の施行後の法令の規定を適用する。

(従前の例による処分等に関する経過措置)

第千三百二条 なお従前の例によることとする法令の規定により、従前の国の機関がすべき免許、許可、認可、承認、指定その他の処分若しくは通知その他の行為又は従前の国の機関に対してすべき申請、届出その他の行為については、法令に別段の定めがあるもののほか、改革関係法等の施行後は、改革関係法等の施行後の法令の規定に基づくその任務及び所掌事務の区分に応じ、それぞれ、相当の国の機関がすべきものとし、又は相当の国の機関に対してすべきものとする。

(罰則に関する経過措置)

第千三百三条 改革関係法等の施行前にした行為に対する罰則の適用については、なお従前の例による。

(政令への委任)

第千三百四十四条 第七十一条から第七十六条まで及び第千三百一条から前条まで並びに中央省庁等改革関係法に定めるもののほか、改革関係法等の施行に関し必要な経過措置(罰則に関する経過措置を含む。)は、政令で定める。

附 則 (平成十一年一月二二日法律第一六〇号) 抄

(施行期日)

第一条 この法律(第二条及び第三条を除く。)は、平成十三年一月六日から施行する。ただし、次の各号に掲げる規定は、当該各号に定める日から施行する。

一 第九百九十五条(核原料物質、核燃料物質及び原子炉の規制に関する法律の一部を改正する法律附則の改正規定に係る部分に限る。)、第千三百五条、第千三百六条、第千三百二十四条第二項、第千三百二十六条第二項及び第千三百四十四条の規定 公布の日

附 則 (平成一七年七月六日法律第八二号) 抄

(施行期日)

第一条 この法律は、平成十九年四月一日から施行する。

附 則 (平成一七年一月七日法律第一二〇号) 抄

(施行期日)

第一条 この法律は、公布の日から起算して三月を超えない範囲内において政令で定める日から施行する。

(平成一八年政令第七号で平成一八年一月二六日から施行)

(処分、手続等に関する経過措置)

第二条 この法律による改正前の建築物の耐震改修の促進に関する法律(次項において「旧法」という。)の規定によってした処分、手続その他の行為であって、この法律による改正後の建築物の耐震改修の促進に関する法律(以下「新法」という。)の規定に相当の規定があるものは、これらの規定によってした処分、手続その他の行為とみなす。

2 新法第八条及び第九条の規定は、この法律の施行後に新法第八条第一項又は第九条第一項の規定により申請があった認定の手続について適用し、この法律の施行前に旧法第五条第一項又は第六条第一項の規定により申請があった認定の手続については、なお従前の例による。

(罰則に関する経過措置)

第三条 この法律の施行前にした行為に対する罰則の適用については、なお従前の例による。

(政令への委任)

第四条 前二条に定めるもののほか、この法律の施行に関して必要な経過措置は、政令で定める。

(検討)

第五条 政府は、この法律の施行後五年を経過した場合において、新法の施行の状況について検討を加え、必要があると認めるときは、その結果に基づいて所要の措置を講ずるものとする。

〇一般社団法人及び一般財団法人に関する法律及び公益社団法人及び公益財団法人の認定等に関する法律の施行に伴う関係法律の整備等に関する法律(平成一八法律五〇)抄

(罰則に関する経過措置)

第四百五十七条 施行日前にした行為及びこの法律の規定によりなお従前の例によることとされる場合における施行日以後にした行為に対する罰則の適用については、なお従前の例による。

(政令への委任)

第四百五十八条 この法律に定めるもののほか、この法律の規定による法律の廃止又は改正に伴い必要な経過措置は、政令で定める。

附 則 (平成一八年六月二日法律第五〇号) 抄

この法律は、一般社団・財団法人法の施行の日から施行する。

(施行の日=平成二〇年一月一日)

(平二三法七四・旧第一項・一部改正)

附 則 (平成二三年六月二四日法律第七四号) 抄

(施行期日)

第一条 この法律は、公布の日から起算して二十日を経過した日から施行する。

附 則 (平成二三年八月三〇日法律第一〇五号) 抄

(施行期日)

第一条 この法律は、公布の日から施行する。

(罰則に関する経過措置)

第八十一条 この法律(附則第一条各号に掲げる規定にあつては、当該規定。以下この条において同じ。)の施行前にした行為及びこの附則の規定によりなお従前の例によることとされる場合におけるこの法律の施行後にした行為に対する罰則の適用については、なお従前の例による。

(政令への委任)

第八十二条 この附則に規定するもののほか、この法律の施行に関し必要な経過措置(罰則に関する経過措置を含む。)は、政令で定める。

附 則 (平成二五年五月二九日法律第二〇号) 抄

(施行期日)

第一条 この法律は、公布の日から起算して六月を超えない範囲内において政令で定める日から施行する。

(平成二五年政令第二九三号で平成二五年十一月二五日から施行)

(処分、手続等に関する経過措置)

第一条 この法律による改正前の建築物の耐震改修の促進に関する法律の規定によってした処分、手続その他の行為であつて、この法律による改正後の建築物の耐震改修の促進に関する法律(附則第四条において「新法」という。)の規定に相当の規定があるものは、これらの規定によってした処分、手続その他の行為とみなす。

(政令への委任)

第三条 前条に定めるもののほか、この法律の施行に関して必要な経過措置は、政令で定める。

(検討)

第四条 政府は、この法律の施行後五年を経過した場合において、新法の施行の状況について検討を加え、必要があると認めるときは、その結果に基づいて所要の措置を講ずるものとする。

附 則 (平成二六年六月四日法律第五四号) 抄

(施行期日)

第一条 この法律は、公布の日から起算して一年を超えない範囲内において政令で定める日から施行する。

(平成二七年政令第一〇号で平成二七年六月一日から施行)

附 則 (平成三〇年六月二七日法律第六七号) 抄

(施行期日)

第一条 この法律は、公布の日から起算して一年を超えない範囲内において政令で定める日から施行する。(令和元年政令第二九号で令和元年六月二五日から施行)

建築物の耐震改修の促進に関する法律施行令

平成7年12月22日政令第429号

最終改正 平成30年11月30日政令第323号

(都道府県知事が所管行政庁となる建築物)

第一条 建築物の耐震改修の促進に関する法律（以下「法」という。）第二条第三項ただし書の政令で定める建築物のうち建築基準法（昭和二十五年法律第二百一号）第九十七条の二第一項の規定により建築主事を置く市町村の区域内のものは、同法第六条第一項第四号に掲げる建築物（その新築、改築、増築、移転又は用途の変更に関して、法律並びにこれに基づく命令及び条例の規定により都道府県知事の許可を必要とするものを除く。）以外の建築物とする。

2 法第二条第三項ただし書の政令で定める建築物のうち建築基準法第九十七条の三第一項の規定により建築主事を置く特別区の区域内のものは、次に掲げる建築物（第二号に掲げる建築物にあっては、地方自治法（昭和二十二年法律第六十七号）第二百五十二条の十七の二第一項の規定により同号に規定する処分に関する事務を特別区が処理することとされた場合における当該建築物を除く。）とする。

一 延べ面積（建築基準法施行令（昭和二十五年政令第三百三十八号）第二条第一項第四号に規定する延べ面積をいう。）が一万平方米を超える建築物

二 その新築、改築、増築、移転又は用途の変更に関して、建築基準法第五十一条（同法第八十七条第二項及び第三項において準用する場合を含む。）（市町村都市計画審議会が置かれている特別区にあっては、卸売市場、と畜場及び産業廃棄物処理施設に係る部分に限る。）並びに同法以外の法律並びにこれに基づく命令及び条例の規定により都知事の許可を必要とする建築物

（平一八政八・追加）

(都道府県耐震改修促進計画に記載することができる公益上必要な建築物)

第二条 法第五条第三項第一号の政令で定める公益上必要な建築物は、次に掲げる施設である建築物とする。

一 診療所

二 電気通信事業法（昭和五十九年法律第八十六号）第二条第四号に規定する電気通信事業の用に供する施設

三 電気事業法（昭和三十九年法律第七十号）第二条第一項第十六号に規定する電気事業の用に供する施設

四 ガス事業法（昭和二十九年法律第五十一号）第二条第十一項に規定するガス事業の用に供する施設

五 液化石油ガスの保安の確保及び取引の適正化に関する法律（昭和四十二年法律第四百九十九号）第二条第三項に規定する液化石油ガス販売事業の用に供する施設

六 水道法（昭和三十三年法律第七十七号）第三条第二項に規定する水道事業又は同条第四項に規定する水道用水供給事業の用に供する施設

七 下水道法（昭和三十三年法律第七十九号）第二条第三号に規定する公共下水道又は同条第四号に規定する流域下水道の用に供する施設

八 熱供給事業法（昭和四十七年法律第八十八号）第二条第二項に規定する熱供給事業の用に供する施設

九 火葬場

十 汚物処理場

十一 廃棄物の処理及び清掃に関する法律施行令（昭和四十六年政令第三百号。次号において「廃棄物処理法施行令」という。）第五条第一項に規定するごみ処理施設

十二 廃棄物処理法施行令第七条第一号から第十三号の二までに掲げる産業廃棄物の処理施設（工場その他の建築物に附属するもので、当該建築物において生じた廃棄物のみの処理を行うものを除く。）

十三 鉄道事業法（昭和六十一年法律第九十二号）第二条第一項に規定する鉄道事業の用に供する施設

- 十四 軌道法（大正十年法律第七十六号）第一条第一項に規定する軌道の用に供する施設
- 十五 道路運送法（昭和二十六年法律第八十三号）第三条第一号イに規定する一般乗合旅客自動車運送事業の用に供する施設
- 十六 貨物自動車運送事業法（平成元年法律第八十三号）第二条第二項に規定する一般貨物自動車運送事業の用に供する施設
- 十七 自動車ターミナル法（昭和三十四年法律第百三十六号）第二条第八項に規定する自動車ターミナル事業の用に供する施設
- 十八 港湾法（昭和二十五年法律第二百十八号）第二条第五項に規定する港湾施設
- 十九 空港法（昭和三十一年法律第八十号）第二条に規定する空港の用に供する施設
- 二十 放送法（昭和二十五年法律第百三十二号）第二条第二号に規定する基幹放送の用に供する施設
- 二十一 工業用水道事業法（昭和三十二年法律第八十四号）第二条第四項に規定する工業用水道事業の用に供する施設
- 二十二 災害対策基本法（昭和三十六年法律第二百二十三号）第二条第十号に規定する地域防災計画において災害応急対策に必要な施設として定められたものその他これに準ずるものとして国土交通省令で定めるもの
（平二五政二九四・追加、平二八政四三・平二九政四〇・一部改正）

（耐震不明建築物の要件）

第三条 法第五条第三項第一号の政令で定めるその地震に対する安全性が明らかでない建築物は、昭和五十六年五月三十一日以前に新築の工事に着手したものとする。ただし、同年六月一日以後に増築、改築、大規模の修繕又は大規模の模様替の工事（次に掲げるものを除く。）に着手し、建築基準法第七条第五項、第七条の二第五項又は第十八条第十八項の規定による検査済証の交付（以下この条において単に「検査済証の交付」という。）を受けたもの（建築基準法施行令第百三十七条の十四第一号に定める建築物の部分（以下この条において「独立部分」という。）が二以上ある建築物にあっては、当該二以上の独立部分の全部について同日以後にこれらの工事に着手し、検査済証の交付を受けたものに限る。）を除く。

- 一 建築基準法第八十六条の八第一項の規定による認定を受けた全体計画に係る二以上の工事のうち最後の工事以外の増築、改築、大規模の修繕又は大規模の模様替の工事
- 二 建築基準法施行令第百三十七条の二第三号に掲げる範囲内の増築又は改築の工事であって、増築又は改築後の建築物の構造方法が同号イに適合するもの
- 三 建築基準法施行令第百三十七条の十二第一項に規定する範囲内の大規模の修繕又は大規模の模様替の工事

（平二五政二九四・追加、平二七政一一・一部改正）

（通行障害建築物の要件）

第四条 法第五条第三項第二号の政令で定める建築物は、次に掲げるものとする。

- 一 そのいずれかの部分の高さが、当該部分から前面道路の境界線までの水平距離に、次のイ又はロに掲げる場合の区分に応じ、それぞれ当該イ又はロに定める距離（これによることが不適当である場合として国土交通省令で定める場合においては、当該前面道路の幅員が十二メートル以下のときは六メートルを超える範囲において、当該前面道路の幅員が十二メートルを超えるときは六メートル以上の範囲において、国土交通省令で定める距離）を加えた数値を超える建築物

（次号に掲げるものを除く。）

- イ 当該前面道路の幅員が十二メートル以下の場合 六メートル
- ロ 当該前面道路の幅員が十二メートルを超える場合 当該前面道路の幅員の二分の一に相当する距離
- 二 その前面道路に面する部分の長さが二十五メートル（これによることが不適当である場合として国土交通省令で定める場合においては、八メートル以上二十五メートル未満の範囲において国土交通省令で定める長さ）を超え、かつ、その前面道路に面する部分のいずれかの高さ

が、当該部分から当該前面道路の境界線までの水平距離に当該前面道路の幅員の二分の一に相当する距離（これによることが不相当である場合として国土交通省令で定める場合においては、二メートル以上の範囲において国土交通省令で定める距離）を加えた数値を二・五で除して得た数値を超える組積造の塀であつて、建物（土地に定着する工作物のうち屋根及び柱又は壁を有するもの（これに類する構造のものを含む。）をいう。）に附属するもの（平三〇政三二三・全改）

（要安全確認計画記載建築物に係る報告及び立入検査）

第五条 所管行政庁は、法第十三条第一項の規定により、要安全確認計画記載建築物の所有者に対し、当該要安全確認計画記載建築物につき、当該要安全確認計画記載建築物の設計及び施工並びに構造の状況に係る事項のうち地震に対する安全性に係るもの並びに当該要安全確認計画記載建築物の耐震診断及び耐震改修の状況（法第七条の規定による報告の対象となる事項を除く。）に関し報告させることができる。

2 所管行政庁は、法第十三条第一項の規定により、その職員に、要安全確認計画記載建築物、要安全確認計画記載建築物の敷地又は要安全確認計画記載建築物の工事現場に立ち入り、当該要安全確認計画記載建築物並びに当該要安全確認計画記載建築物の敷地、建築設備、建築材料及び設計図書その他の関係書類を検査させることができる。

（平二五政二九四・追加）

（多数の者が利用する特定既存耐震不適格建築物の要件）

第六条 法第十四条第一号の政令で定める建築物は、次に掲げるものとする。

- 一 ボーリング場、スケート場、水泳場その他これらに類する運動施設
- 二 診療所
- 三 映画館又は演芸場
- 四 公会堂
- 五 卸売市場又はマーケットその他の物品販売業を営む店舗
- 六 ホテル又は旅館
- 七 賃貸住宅（共同住宅に限る。）、寄宿舎又は下宿
- 八 老人短期入所施設、保育所、福祉ホームその他これらに類するもの
- 九 老人福祉センター、児童厚生施設、身体障害者福祉センターその他これらに類するもの
- 十 博物館、美術館又は図書館
- 十一 遊技場
- 十二 公衆浴場
- 十三 飲食店、キャバレー、料理店、ナイトクラブ、ダンスホールその他これらに類するもの
- 十四 理髪店、質屋、貸衣装屋、銀行その他これらに類するサービス業を営む店舗
- 十五 工場
- 十六 車両の停車場又は船舶若しくは航空機の発着場を構成する建築物で旅客の乗降又は待合いの用に供するもの
- 十七 自動車車庫その他の自動車又は自転車の停留又は駐車のための施設
- 十八 保健所、税務署その他これらに類する公益上必要な建築物

2 法第十四条第一号の政令で定める規模は、次の各号に掲げる建築物の区分に応じ、それぞれ当該各号に定める階数及び床面積の合計（当該各号に掲げる建築物の用途に供する部分の床面積の合計をいう。以下この項において同じ。）とする。

- 一 幼稚園、幼保連携型認定こども園又は保育所 階数二及び床面積の合計五百平方メートル
- 二 小学校、中学校、義務教育学校、中等教育学校の前期課程若しくは特別支援学校（以下「小学校等」という。）、老人ホーム又は前項第八号若しくは第九号に掲げる建築物（保育所を除く。） 階数二及び床面積の合計千平方メートル
- 三 学校（幼稚園、小学校等及び幼保連携型認定こども園を除く。）、病院、劇場、観覧場、集会場、展示場、百貨店、事務所又は前項第一号から第七号まで若しくは第十号から第十八号までに掲げる建築物 階数三及び床面積の合計千平方メートル

四 体育館 階数一及び床面積の合計千平方メートル

- 3 前項各号のうち二以上の号に掲げる建築物の用途を兼ねる場合における法第十四条第一号の政令で定める規模は、同項の規定にかかわらず、同項各号に掲げる建築物の区分に応じ、それぞれ当該各号に定める階数及び床面積の合計に相当するものとして国土交通省令で定める階数及び床面積の合計とする。

(平一八政八・旧第一条線下・一部改正、平一八政三二〇・平一九政五五・平一九政二三五・一部改正、平二五政二九四・旧第二条線下・一部改正、平二六政四一二・平二七政四二一・一部改正)

(危険物の貯蔵場等の用途に供する特定既存耐震不適格建築物の要件)

第七条 法第十四条第二号の政令で定める危険物は、次に掲げるものとする。

- 一 消防法(昭和二十三年法律第百八十六号)第二条第七項に規定する危険物(石油類を除く。)
 - 二 危険物の規制に関する政令(昭和三十四年政令第三百六号)別表第四備考第六号に規定する可燃性固体類又は同表備考第八号に規定する可燃性液体類
 - 三 マッチ
 - 四 可燃性のガス(次号及び第六号に掲げるものを除く。)
 - 五 圧縮ガス
 - 六 液化ガス
 - 七 毒物及び劇物取締法(昭和三十五年法律第三百三号)第二条第一項に規定する毒物又は同条第二項に規定する劇物(液体又は気体のものに限る。)
- 2 法第十四条第二号の政令で定める数量は、次の各号に掲げる危険物の区分に応じ、それぞれ当該各号に定める数量(第六号及び第七号に掲げる危険物にあっては、温度が零度で圧力が一気圧の状態における数量とする。)とする。
- 一 火薬類 次に掲げる火薬類の区分に応じ、それぞれに定める数量
 - イ 火薬 十トン
 - ロ 爆薬 五トン
 - ハ 工業雷管若しくは電気雷管又は信号雷管 五十万個
 - ニ 銃用雷管 五百万個
 - ホ 実包若しくは空包、信管若しくは火管又は電気導火線 五万個
 - ヘ 導爆線又は導火線 五百キロメートル
 - ト 信号炎管若しくは信号火箭(せん)又は煙火 二トン
 - チ その他の火薬又は爆薬を使用した火工品 当該火工品の原料となる火薬又は爆薬の区分に応じ、それぞれイ又はロに定める数量
 - 二 消防法第二条第七項に規定する危険物 危険物の規制に関する政令別表第三の類別の欄に掲げる類、品名の欄に掲げる品名及び性質の欄に掲げる性状に応じ、それぞれ同表の指定数量の欄に定める数量の十倍の数量
 - 三 危険物の規制に関する政令別表第四備考第六号に規定する可燃性固体類 三十トン
 - 四 危険物の規制に関する政令別表第四備考第八号に規定する可燃性液体類 二十立方メートル
 - 五 マッチ 三百マッチトン
 - 六 可燃性のガス(次号及び第八号に掲げるものを除く。) 二万立方メートル
 - 七 圧縮ガス 二十万立方メートル
 - 八 液化ガス 二千トン
 - 九 毒物及び劇物取締法第二条第一項に規定する毒物(液体又は気体のものに限る。) 二十トン
 - 十 毒物及び劇物取締法第二条第二項に規定する劇物(液体又は気体のものに限る。) 二百トン
- 3 前項各号に掲げる危険物の二種類以上を貯蔵し、又は処理しようとする場合においては、同項各号に定める数量は、貯蔵し、又は処理しようとする同項各号に掲げる危険物の数量の数値

をそれぞれ当該各号に定める数量の数値で除し、それらの商を加えた数値が一である場合の数量とする。

(平一八政八・追加、平二五政二九四・旧第三条繰下・一部改正)

(所管行政庁による指示の対象となる特定既存耐震不適格建築物の要件)

第八条 法第十五条第二項の政令で定める特定既存耐震不適格建築物は、次に掲げる建築物である特定既存耐震不適格建築物とする。

- 一 体育館（一般公共の用に供されるものに限る。）、ボーリング場、スケート場、水泳場その他これらに類する運動施設
- 二 病院又は診療所
- 三 劇場、観覧場、映画館又は演芸場
- 四 集会場又は公会堂
- 五 展示場
- 六 百貨店、マーケットその他の物品販売業を営む店舗
- 七 ホテル又は旅館
- 八 老人福祉センター、児童厚生施設、身体障害者福祉センターその他これらに類するもの
- 九 博物館、美術館又は図書館
- 十 遊技場
- 十一 公衆浴場
- 十二 飲食店、キャバレー、料理店、ナイトクラブ、ダンスホールその他これらに類するもの
- 十三 理髪店、質屋、貸衣装屋、銀行その他これらに類するサービス業を営む店舗
- 十四 車両の停車場又は船舶若しくは航空機の発着場を構成する建築物で旅客の乗降又は待合いの用に供するもの
- 十五 自動車車庫その他の自動車又は自転車の停留又は駐車のための施設で、一般公共の用に供されるもの
- 十六 保健所、税務署その他これらに類する公益上必要な建築物
- 十七 幼稚園、小学校等又は幼保連携型認定こども園
- 十八 老人ホーム、老人短期入所施設、保育所、福祉ホームその他これらに類するもの
- 十九 法第十四条第二号に掲げる建築物

2 法第十五条第二項の政令で定める規模は、次の各号に掲げる建築物の区分に応じ、それぞれ当該各号に定める床面積の合計（当該各号に掲げる建築物の用途に供する部分の床面積の合計をいう。以下この項において同じ。）とする。

- 一 前項第一号から第十六号まで又は第十八号に掲げる建築物（保育所を除く。） 床面積の合計二千平方メートル
- 二 幼稚園、幼保連携型認定こども園又は保育所 床面積の合計七百五十平方メートル
- 三 小学校等 床面積の合計千五百平方メートル
- 四 前項第十九号に掲げる建築物 床面積の合計五百平方メートル

3 前項第一号から第三号までのうち二以上の号に掲げる建築物の用途を兼ねる場合における法第十五条第二項の政令で定める規模は、前項の規定にかかわらず、同項第一号から第三号までに掲げる建築物の区分に応じ、それぞれ同項第一号から第三号までに定める床面積の合計に相当するものとして国土交通省令で定める床面積の合計とする。

(平一八政八・旧第三条繰下・一部改正、平一八政三二〇・平一九政二三五・一部改正、平二五政二九四・旧第五条繰下・一部改正、平二六政四一二・一部改正)

(特定既存耐震不適格建築物に係る報告及び立入検査)

第九条 所管行政庁は、法第十五条第四項の規定により、前条第一項の特定既存耐震不適格建築物で同条第二項に規定する規模以上のもの及び法第十五条第二項第四号に掲げる特定既存耐震不適格建築物の所有者に対し、これらの特定既存耐震不適格建築物につき、当該特定既存耐震不適格建築物の設計及び施工並びに構造の状況に係る事項のうち地震に対する安全性に係るもの並びに当該特定既存耐震不適格建築物の耐震診断及び耐震改修の状況に関し報告させることができる。

2 所管行政庁は、法第十五条第四項の規定により、その職員に、前条第一項の特定既存耐震不適

格建築物で同条第二項に規定する規模以上のもの及び法第十五条第二項第四号に掲げる特定既存耐震不適格建築物、これらの特定既存耐震不適格建築物の敷地又はこれらの特定既存耐震不適格建築物の工事現場に立ち入り、当該特定既存耐震不適格建築物並びに当該特定既存耐震不適格建築物の敷地、建築設備、建築材料及び設計図書その他の関係書類を検査させることができる。

(平一八政八・旧第四条線下・一部改正、平二五政二九四・旧第六条線下・一部改正)

(基準適合認定建築物に係る報告及び立入検査)

第十条 所管行政庁は、法第二十四条第一項の規定により、法第二十二条第二項の認定を受けた者に対し、当該認定に係る基準適合認定建築物につき、当該基準適合認定建築物の設計及び施工並びに構造の状況に係る事項のうち地震に対する安全性に係るもの並びに当該基準適合認定建築物の耐震診断の状況に関し報告させることができる。

2 所管行政庁は、法第二十四条第一項の規定により、その職員に、基準適合認定建築物、基準適合認定建築物の敷地又は基準適合認定建築物の工事現場に立ち入り、当該基準適合認定建築物並びに当該基準適合認定建築物の敷地、建築設備、建築材料及び設計図書その他の関係書類を検査させることができる。

(平二五政二九四・追加)

(要耐震改修認定建築物に係る報告及び立入検査)

第十一条 所管行政庁は、法第二十七条第四項の規定により、要耐震改修認定建築物の区分所有者に対し、当該要耐震改修認定建築物につき、当該要耐震改修認定建築物の設計及び施工並びに構造の状況に係る事項のうち地震に対する安全性に係るもの並びに当該要耐震改修認定建築物の耐震診断及び耐震改修の状況に関し報告させることができる。

2 所管行政庁は、法第二十七条第四項の規定により、その職員に、要耐震改修認定建築物、要耐震改修認定建築物の敷地又は要耐震改修認定建築物の工事現場に立ち入り、当該要耐震改修認定建築物並びに当該要耐震改修認定建築物の敷地、建築設備、建築材料及び設計図書その他の関係書類を検査させることができる。

(平二五政二九四・追加)

(独立行政法人都市再生機構の業務の特例の対象となる建築物)

第十二条 法第二十九条の政令で定める建築物は、独立行政法人都市再生機構法(平成十五年法律第百号)第十一条第三項第二号の住宅(共同住宅又は長屋に限る。)又は同項第四号の施設である建築物とする。

(平一八政八・追加、平二五政二九四・旧第七条線下・一部改正)

附 則

(施行期日)

第一条 この政令は、法の施行の日(平成七年十二月二十五日)から施行する。

(平二五政二九四・旧第一項・一部改正)

(地震に対する安全性を緊急に確かめる必要がある大規模な既存耐震不適格建築物の要件)

第二条 法附則第三条第一項の政令で定める既存耐震不適格建築物は、次の各号に掲げる要件のいずれにも該当するものとする。

一 第八条第一項各号に掲げる建築物であること。ただし、同項第十九号に掲げる建築物(地震による当該建築物の倒壊により当該建築物の敷地外に被害を及ぼすおそれが大きいものとして国土交通大臣が定める危険物を貯蔵し、又は処理しようとするものに限る。)にあっては、その外壁又はこれに代わる柱の面から敷地境界線までの距離が、当該危険物の区分に応じ、国土交通大臣が定める距離以下のものに限る。

二 次のイからへまでに掲げる建築物の区分に応じ、それぞれ当該イからへまでに定める階数及び床面積の合計(当該イからへまでに掲げる建築物の用途に供する部分の床面積の合計をいう。以下この項において同じ。)以上のものであること。

イ 第八条第一項第一号から第七号まで又は第九号から第十六号までに掲げる建築物(体育館

(一般公共の用に供されるものに限る。ロにおいて同じ。)を除く。) 階数三及び床面積の合計五千平方メートル

ロ 体育館 階数一及び床面積の合計五千平方メートル

ハ 第八条第一項第八号又は第十八号に掲げる建築物(保育所を除く。) 階数二及び床面積の合計五千平方メートル

ニ 幼稚園、幼保連携型認定こども園又は保育所 階数二及び床面積の合計千五百平方メートル

ホ 小学校等 階数二及び床面積の合計三千平方メートル

ヘ 第八条第一項第十九号に掲げる建築物 階数一及び床面積の合計五千平方メートル

三 第三条に規定する建築物であること。

2 前項第二号イからホまでのうち二以上に掲げる建築物の用途を兼ねる場合における法附則第三条第一項の政令で定める既存耐震不適格建築物は、前項の規定にかかわらず、同項第一号及び第三号に掲げる要件のほか、同項第二号イからホまでに掲げる建築物の区分に応じ、それぞれ同号イからホまでに定める階数及び床面積の合計以上のものであることに相当するものとして国土交通省令で定める要件に該当するものとする。

(平二五政二九四・追加、平二六政四一二・一部改正)

(要緊急安全確認大規模建築物に係る報告及び立入検査)

第三条 第五条の規定は、要緊急安全確認大規模建築物について準用する。この場合において、同条中「法第十三条第一項」とあるのは「法附則第三条第三項において準用する法第十三条第一項」と、同条第一項中「法第七条」とあるのは「法附則第三条第一項」と読み替えるものとする。

(平二五政二九四・追加)

附 則 (平成九年八月二九日政令第二七四号)

この政令は、都市計画法及び建築基準法の一部を改正する法律の施行の日(平成九年九月一日)から施行する。

附 則 (平成十一年一月一三日政令第五号)

この政令は、建築基準法の一部を改正する法律の一部の施行の日(平成十一年五月一日)から施行する。

附 則 (平成十一年一月一〇日政令第三一二号) 抄

(施行期日)

第一条 この政令は、地方自治法等の一部を改正する法律(平成十年法律第五十四号。以下「法」という。)の施行の日(平成十二年四月一日。以下「施行日」という。)から施行する。

(許認可等に関する経過措置)

第十三条 施行日前に法による改正前のそれぞれの法律若しくはこの政令による改正前のそれぞれの政令の規定により都知事その他の都の機関が行った許可等の処分その他の行為(以下この条において「処分等の行為」という。)又は施行日前に法による改正前のそれぞれの法律若しくはこの政令による改正前のそれぞれの政令の規定によりこれらの機関に対してされた許可等の申請その他の行為(以下この条において「申請等の行為」という。)で、施行日において特別区の区長その他の機関がこれらの行為に係る行政事務を行うこととなるものは、別段の定めがあるもののほか、施行日以後における法による改正後のそれぞれの法律又はこの政令による改正後のそれぞれの政令の適用については、法による改正後のそれぞれの法律若しくはこの政令による改正後のそれぞれの政令の相当規定によりされた処分等の行為又は申請等の行為とみなす。

2 施行日前に法による改正前のそれぞれの法律又はこの政令による改正前のそれぞれの政令の規定により都知事その他の機関に対し報告、届出その他の手続をしなければならない事項で、施行日前にその手続がされていないものについては、別段の定めがあるもののほか、これを、法によ

る改正後のそれぞれの法律又はこの政令による改正後の政令の相当規定により特別区の区長その他の相当の機関に対して報告、届出その他の手続をしなければならない事項についてその手続がされていないものとみなして、法による改正後のそれぞれの法律又はこの政令による改正後のそれぞれの政令の規定を適用する。]

附 則 （平成十一年一月一〇日政令第三五二号） 抄

（施行期日）

第一条 この政令は、平成十二年四月一日から施行する。

附 則 （平成一六年六月二三日政令第二一〇号） 抄

（施行期日）

第一条 この政令は、建築物の安全性及び市街地の防災機能の確保等を図るための建築基準法等の一部を改正する法律（平成十六年法律第六十七号）附則第一条第一号に掲げる規定の施行の日（平成十六年七月一日）から施行する。

附 則 （平成一八年一月二五日政令第八号）

この政令は、建築物の耐震改修の促進に関する法律の一部を改正する法律の施行の日（平成十八年一月二十六日）から施行する。

附 則 （平成一八年九月二六日政令第三二〇号）

この政令は、障害者自立支援法の一部の施行の日（平成十八年十月一日）から施行する。

附 則 （平成一九年三月二二日政令第五五号） 抄

（施行期日）

第一条 この政令は、平成十九年四月一日から施行する。

附 則 （平成一九年八月三日政令第二三五号） 抄

（施行期日）

第一条 この政令は、平成十九年十月一日から施行する。

附 則 （平成二五年一〇月九日政令第二九四号） 抄

（施行期日）

1 この政令は、建築物の耐震改修の促進に関する法律の一部を改正する法律の施行の日（平成二十五年十一月二十五日）から施行する。

附 則 （平成二六年一二月二四日政令第四一二号） 抄

（施行期日）

1 この政令は、子ども・子育て支援法の施行の日から施行する。

（施行の日＝平成二七年四月一日）

附 則 （平成二七年一月二一日政令第一一号） 抄

（施行期日）

第一条 この政令は、建築基準法の一部を改正する法律の施行の日（平成二十七年六月一日）から施行する。

附 則 （平成二七年一二月一六日政令第四二一号）

この政令は、平成二十八年四月一日から施行する。

附 則 （平成二八年二月一七日政令第四三号） 抄

（施行期日）

第一条 この政令は、改正法施行日（平成二十八年四月一日）から施行する。

附 則 （平成二九年三月二三日政令第四〇号） 抄
（施行期日）

第一条 この政令は、第五号施行日（平成二十九年四月一日）から施行する。

附 則 （平成三〇年十一月三〇日政令第三二三号）
この政令は、平成三十一年一月一日から施行する。

建築物の耐震診断及び耐震改修の促進を図るための基本的な方針

平成18年1月25日国土交通省告示第184号
最終改正平成30年12月21日国土交通省告示第1381号

平成7年1月の阪神・淡路大震災では、地震により6,434人の尊い命が奪われた。このうち地震による直接的な死者数は5,502人であり、さらにこの約9割の4,831人が住宅・建築物の倒壊等によるものであった。この教訓を踏まえて、建築物の耐震改修の促進に関する法律（以下「法」という。）が制定された。

しかし近年、平成16年10月の新潟県中越地震、平成17年3月の福岡県西方沖地震、平成20年6月の岩手・宮城県内陸地震、平成28年4月の熊本地震、平成30年9月の北海道胆振東部地震など大地震が頻発しており、特に平成23年3月に発生した東日本大震災は、これまでの想定をはるかに超える巨大な地震・津波により、一度の災害で戦後最大の人命が失われるなど、甚大な被害をもたらした。また、東日本大震災においては、津波による沿岸部の建築物の被害が圧倒的であったが、内陸市町村においても建築物に大きな被害が発生した。さらに、平成30年6月の大阪府北部を震源とする地震においては塀に被害が発生した。このように、我が国において、大地震はいつどこで発生してもおかしくない状況にあるとの認識が広がっている。また、南海トラフ地震、日本海溝・千島海溝周辺海溝型地震及び首都直下地震については、発生の切迫性が指摘され、ひとたび地震が発生すると被害は甚大なものと想定されており、特に、南海トラフ巨大地震については、東日本大震災を上回る被害が想定されている。

建築物の耐震改修については、建築物の耐震化緊急対策方針（平成17年9月中央防災会議決定）において、全国的に取り組むべき「社会全体の国家的な緊急課題」とされるとともに、南海トラフ地震防災対策推進基本計画（平成26年3月中央防災会議決定）において、10年後に死者数を概ね8割、建築物の全壊棟数を概ね5割、被害想定から減少させるという目標の達成のため、重点的に取り組むべきものとして位置づけられているところである。また、首都直下地震緊急対策推進基本計画（平成27年3月閣議決定）においては、10年後に死者数及び建築物の全壊棟数を被害想定から半減させるという目標の達成のため、あらゆる対策の大前提として強力に推進すべきものとして位置づけられているところである。特に切迫性の高い地震については発生までの時間が限られていることから、効果的かつ効率的に建築物の耐震改修等を実施することが求められている。

この告示は、このような認識の下に、建築物の耐震診断及び耐震改修の促進を図るため、基本的な方針を定めるものである。

一 建築物の耐震診断及び耐震改修の促進に関する基本的な事項

1 国、地方公共団体、所有者等の役割分担

住宅・建築物の耐震化の促進のためには、まず、住宅・建築物の所有者等が、地域防災対策を自らの問題、地域の問題として意識して取り組むことが不可欠である。国及び地方公共団体は、こうした所有者等の取組をできる限り支援するという観点から、所有者等にとって耐震診断及び耐震改修を行いやすい環境の整備や負担軽減のための制度の構築など必要な施策を講じ、耐震改修の実施の阻害要因となっている課題を解決していくべきである。

2 公共建築物の耐震化の促進

公共建築物については、災害時には学校は避難場所等として活用され、病院では災害による負傷者の治療が、国及び地方公共団体の庁舎では被害情報収集や災害対策指示が行われるなど、多くの公共建築物が応急活動の拠点として活用される。このため、平常時の利用者の安全確保だけでなく、災害時の拠点施設としての機能確保の観点からも公共建築物の耐震性確保が求められるとの認識のもと、強力に公共建築物の耐震化の促進に取り組むべきである。具体的には、国及び地方公共団体は、各施設の耐震診断を速やかに行い、耐震性に係るリストを作成及び公表するとともに、整備目標及び整備プログラムの策定等を行い、計画的かつ重点的な耐震化の促進に積極的に取り組むべきである。

また、公共建築物について、法第22条第3項の規定に基づく表示を積極的に活用すべきである。

3 法に基づく指導等の実施

所管行政庁は、法に基づく指導等を次のイからハまでに掲げる建築物の区分に応じ、それぞれ当

該イからハマまでに定める措置を適切に実施すべきである。

イ 耐震診断義務付け対象建築物

法第7条に規定する要安全確認計画記載建築物及び法附則第3条第1項に規定する要緊急安全確認大規模建築物（以下「耐震診断義務付け対象建築物」という。）については、所管行政庁は、その所有者に対して、所有する建築物が耐震診断の実施及び耐震診断の結果の報告義務の対象建築物となっている旨の十分な周知を行い、その確実な実施を図るべきである。また、期限までに耐震診断の結果を報告しない所有者に対しては、個別の通知等を行うことにより、耐震診断結果の報告をするように促し、それでもなお報告しない場合にあっては、法第8条第1項（法附則第3条第3項において準用する場合を含む。）の規定に基づき、当該所有者に対し、相当の期限を定めて、耐震診断の結果の報告を行うべきことを命ずるとともに、その旨を公報、ホームページ等で公表すべきである。法第9条（法附則第3条第3項において準用する場合を含む。）の規定に基づく報告の内容の公表については、建築物の耐震改修の促進に関する法律施行規則（平成7年建設省令第28号。以下「規則」という。）第22条（規則附則第3条において準用する場合を含む。）の規定により、所管行政庁は、当該報告の内容をとりまとめた上で公表しなければならないが、当該公表後に耐震改修等により耐震性が確保された建築物については、公表内容にその旨を付記するなど、迅速に耐震改修等に取り組んだ建築物所有者が不利になることのないよう、営業上の競争環境等にも十分に配慮し、丁寧な運用を行うべきである。また、所管行政庁は、報告された耐震診断の結果を踏まえ、当該耐震診断義務付け対象建築物の所有者に対して、法第12条第1項の規定に基づく指導及び助言を実施するよう努めるとともに、指導に従わない者に対しては同条第2項の規定に基づき必要な指示を行い、正当な理由がなく、その指示に従わなかったときは、その旨を公報、ホームページ等を通じて公表すべきである。

さらに、指導・助言、指示等を行ったにもかかわらず、当該耐震診断義務付け対象建築物の所有者が必要な対策をとらなかった場合には、所管行政庁は、構造耐力上主要な部分の地震に対する安全性について著しく保安上危険であると認められる建築物（別添の建築物の耐震診断及び耐震改修の実施について技術上の指針となるべき事項（以下「技術指針事項」という。）第1第1号又は第2号の規定により構造耐力上主要な部分の地震に対する安全性を評価した結果、地震の震動及び衝撃に対して倒壊し、又は崩壊する危険性が高いと判断された建築物をいう。以下同じ。）については速やかに建築基準法（昭和25年法律第201号）第10条第3項の規定に基づく命令を、損傷、腐食その他の劣化が進み、そのまま放置すれば著しく保安上危険となるおそれがあると認められる建築物については、同条第1項の規定に基づく勧告や同条第2項の規定に基づく命令を行うべきである。

ロ 指示対象建築物

法第15条第2項に規定する特定既存耐震不適格建築物（以下「指示対象建築物」という。）については、所管行政庁は、その所有者に対して、所有する建築物が指示対象建築物である旨の周知を図るとともに、同条第1項の規定に基づく指導及び助言を実施するよう努め、指導に従わない者に対しては同条第2項の規定に基づき必要な指示を行い、正当な理由がなく、その指示に従わなかったときは、その旨を公報、ホームページ等を通じて公表すべきである。

また、指導・助言、指示等を行ったにもかかわらず、当該指示対象建築物の所有者が必要な対策をとらなかった場合には、所管行政庁は、構造耐力上主要な部分の地震に対する安全性について著しく保安上危険であると認められる建築物については速やかに建築基準法第10条第3項の規定に基づく命令を、損傷、腐食その他の劣化が進み、そのまま放置すれば著しく保安上危険となるおそれがあると認められる建築物については、同条第1項の規定に基づく勧告や同条第2項の規定に基づく命令を行うべきである。

ハ 指導・助言対象建築物

法第14条に規定する特定既存耐震不適格建築物（指示対象建築物を除く。）については、所管行政庁は、その所有者に対して、法第15条第1項の規定に基づく指導及び助言を実施するよう努めるべきである。また、法第16条第1項に規定する既存耐震不適格建築物についても、所管行政庁は、その所有者に対して、同条第2項の規定に基づく指導及び助言を実施するよう努めるべきである。

4 計画の認定等による耐震改修の促進

所管行政庁は、法第17条第3項の計画の認定、法第22条第2項の認定、法第25条第2項の認定について、適切かつ速やかな認定が行われるよう努めるべきである。

国は、これらの認定について、所管行政庁による適切かつ速やかな認定が行われるよう、必要な助言、情報提供等を行うこととする。

5 所有者等の費用負担の軽減等

耐震診断及び耐震改修に要する費用は、建築物の状況や工事の内容により様々であるが、相当の費用を要することから、所有者等の費用負担の軽減を図ることが課題となっている。このため、地方公共団体は、所有者等に対する耐震診断及び耐震改修に係る助成制度等の整備や耐震改修促進税制の普及に努め、密集市街地や緊急輸送道路・避難路沿いの建築物の耐震化を促進するなど、重点的な取組を行うことが望ましい。特に、耐震診断義務付け対象建築物については早急な耐震診断の実施及び耐震改修の促進が求められることから、特に重点的な予算措置が講じられることが望ましい。国は、地方公共団体に対し、必要な助言、補助・交付金、税の優遇措置等の制度に係る情報提供等を行うこととする。

また、法第32条の規定に基づき指定された耐震改修支援センター（以下「センター」という。）が債務保証業務、情報提供業務等を行うこととしているが、国は、センターを指定した場合においては、センターの業務が適切に運用されるよう、センターに対して必要な指導等を行うとともに、都道府県に対し、必要な情報提供等を行うこととする。

さらに、所有者等が耐震改修工事を行う際に仮住居の確保が必要となる場合については、地方公共団体が、公共賃貸住宅の空家の紹介等に努めることが望ましい。

6 相談体制の整備及び情報提供の充実

近年、悪質なりフォーム工事詐欺による被害が社会問題となっており、住宅・建築物の所有者等が安心して耐震診断及び耐震改修を実施できる環境整備が重要な課題となっている。特に、「どの事業者に頼めばよいか」、「工事費用は適正か」、「工事内容は適切か」、「改修の効果はあるのか」等の不安に対応する必要がある。このため、国は、センター等と連携し、耐震診断及び耐震改修に関する相談窓口を設置するとともに、耐震診断及び耐震改修の実施が可能な建築士及び事業者の一覧や、耐震改修工法の選択や耐震診断・耐震改修費用の判断の参考となる事例集を作成し、ホームページ等で公表を行い、併せて、地方公共団体に対し、必要な助言、情報提供等を行うこととする。また、全ての市町村は、耐震診断及び耐震改修に関する相談窓口を設置するよう努めるべきであるとともに、地方公共団体は、センター等と連携し、先進的な取組事例、耐震改修事例、一般的な工事費用、専門家・事業者情報、助成制度概要等について、情報提供の充実を図ることが望ましい。

7 専門家・事業者の育成及び技術開発

適切な耐震診断及び耐震改修が行われるためには、専門家・事業者が耐震診断及び耐震改修について必要な知識、技術等の更なる習得に努め、資質の向上を図ることが望ましい。国及び地方公共団体は、センター等の協力を得て、講習会や研修会の開催、受講者の登録・紹介制度の整備等に努めるものとする。特に、耐震診断義務付け対象建築物の耐震診断が円滑に行われるよう、国は、登録資格者講習（規則第5条に規定する登録資格者講習をいう。以下同じ。）の十分な頻度による実施、建築士による登録資格者講習の受講の促進のための情報提供の充実を図るものとする。

また、簡易な耐震改修工法の開発やコストダウン等が促進されるよう、国及び地方公共団体は、関係団体と連携を図り、耐震診断及び耐震改修に関する調査及び研究を実施することとする。

8 地域における取組の推進

地方公共団体は、地域に根ざした専門家・事業者の育成、町内会や学校等を単位とした地震防災対策への取組の推進、NPOとの連携や地域における取組に対する支援、地域ごとに関係団体等からなる協議会の設置等を行うことが考えられる。国は、地方公共団体に対し、必要な助言、情報提供等を行うこととする。

9 その他の地震時の安全対策

地方公共団体及び関係団体は、耐震改修と併せて、ブロック塀の倒壊防止、窓ガラス、天井、外壁等の非構造部材の脱落防止対策についての改善指導や、地震時のエレベーター内の閉じ込め防止対策、エスカレーターの脱落防止対策、給湯設備の転倒防止対策、配管等の設備の落下防止対策の実施に努めるべきであり、これらの対策に係る建築基準法令の規定に適合しない建築物で同法第3条第2項の適用を受けているものについては、改修の促進を図るべきである。また、南海トラフ沿いの巨大地震による長周期地震動に関する報告（平成27年12月）を踏まえて、長周期地震動対策を推進すべきである。国は、地方公共団体及び関係団体に対し、必要な助言、情報提供等を行うこととする。

二 建築物の耐震診断及び耐震改修の実施に関する目標の設定に関する事項

1 建築物の耐震化の現状

平成25年の統計調査に基づき、我が国の住宅については総数約5,200万戸のうち、約900万戸（約18パーセント）が耐震性が不十分であり、耐震化率は約82パーセントと推計されている。この推計では、耐震性が不十分な住宅は、平成15年の約1,150万戸から10年間で約250万戸減少しているが、大部分が建替えによるものであり、耐震改修によるものは10年間で約55万戸に過ぎないと推計されている。

また、法第14条第1号に掲げる建築物（以下「多数の者が利用する建築物」という。）については、約42万棟のうち、約6万棟（約15パーセント）が耐震性が不十分であり、耐震化率は約85パーセントと推計されている。

2 建築物の耐震診断及び耐震改修の目標の設定

南海トラフ地震防災対策推進基本計画、首都直下地震緊急対策推進基本計画及び住生活基本計画（平成28年3月閣議決定）における目標を踏まえ、住宅の耐震化率及び多数の者が利用する建築物の耐震化率について、平成32年までに少なくとも95パーセントにすることを目標とするとともに、平成37年までに耐震性が不十分な住宅を、同年を目的に耐震性が不十分な耐震診断義務付け対象建築物を、それぞれおおむね解消することを目標とする。耐震化率を95パーセントとするためには、平成25年から平成32年までの間に、少なくとも住宅の耐震化は約650万戸（うち耐震改修は約130万戸）とする必要があり、建替え促進を図るとともに、耐震改修のペースを約3倍にすることが必要である。また、多数の者が利用する建築物の耐震化は少なくとも約4万棟（うち耐震改修は約3万棟）とする必要があり、建替え促進を図るとともに、現在の耐震改修のペースを約2倍にすることが必要となる。

また、建築物の耐震化のためには、耐震診断の実施の促進を図ることが必要であり、平成25年から平成32年までの間に、耐震化率の目標達成のために必要な耐震改修の戸数又は棟数と同程度の耐震診断の実施が必要となると考えて、少なくとも住宅については約130万戸、多数の者が利用する建築物については約3万棟の耐震診断の実施を目標とすることとする。

特に、公共建築物については、各地方公共団体において、できる限り用途ごとに目標が設定されるよう、国土交通省は、関係省庁と連携を図り、必要な助言、情報提供を行うこととする。

三 建築物の耐震診断及び耐震改修の実施について技術上の指針となるべき事項

建築物の耐震診断及び耐震改修は、既存の建築物について、現行の耐震関係規定に適合しているかどうかを調査し、これに適合しない場合には、適合させるために必要な改修を行うことが基本である。しかしながら、既存の建築物については、耐震関係規定に適合していることを詳細に調査することや、適合しない部分を完全に適合させることが困難な場合がある。このような場合には、建築物の所有者等は、技術指針事項に基づいて耐震診断を行い、その結果に基づいて必要な耐震改修を行うべきである。

四 建築物の地震に対する安全性の向上に関する啓発及び知識の普及に関する基本的な事項

建築物の所有者等が、地震防災対策を自らの問題、地域の問題として意識することができるよう、

地方公共団体は、過去に発生した地震の被害と対策、発生のおそれがある地震の概要と地震による危険性の程度等を記載した地図（以下「地震防災マップ」という。）、建築物の耐震性能や免震等の技術情報、地域での取組の重要性等について、町内会等や各種メディアを活用して啓発及び知識の普及を図ることが考えられる。国は、地方公共団体に対し、必要な助言及び情報提供等を行うこととする。

また、地方公共団体が適切な情報提供を行うことができるよう、地方公共団体とセンターとの間で必要な情報の共有及び連携が図られることが望ましい。

五 都道府県耐震改修促進計画の策定に関する基本的な事項その他建築物の耐震診断及び耐震改修の促進に関する重要事項

1 都道府県耐震改修促進計画の策定に関する基本的な事項

イ 都道府県耐震改修促進計画の基本的な考え方

都道府県は、法第5条第1項の規定に基づく都道府県耐震改修促進計画（以下単に「都道府県耐震改修促進計画」という。）を、建築物の耐震改修の促進に関する法律施行令の一部を改正する政令（平成30年政令第323号。以下「改正令」という。）の施行後できるだけ速やかに改定すべきである。

都道府県耐震改修促進計画の改定に当たっては、道路部局、防災部局、衛生部局、観光部局、商工部局、教育委員会等とも連携するとともに、都道府県内の市町村の耐震化の目標や施策との整合を図るため、市町村と協議会を設置する等の取組を行いながら、市町村の区域を超える広域的な見地からの調整を図る必要がある施策等を中心に見直すことが考えられる。

また、都道府県耐震改修促進計画に基づく施策が効果的に実現できるよう、その改定に当たっては、法に基づく指導・助言、指示等を行う所管行政庁と十分な調整を行うべきである。

なお、都道府県は、耐震化の進捗状況や新たな施策の実施等にあわせて、適宜、都道府県耐震改修促進計画の見直しを行うことが望ましい。

ロ 建築物の耐震診断及び耐震改修の実施に関する目標

都道府県耐震改修促進計画においては、二2の目標を踏まえ、各都道府県において想定される地震の規模、被害の状況、建築物の耐震化の現状等を勘案し、可能な限り建築物の用途ごとに目標を定めることが望ましい。なお、都道府県は、定めた目標について、一定期間ごとに検証するべきである。特に耐震診断義務付け対象建築物については、早急に耐震化を促進すべき建築物である。このため、都道府県耐震改修促進計画に法第5条第3項第1号及び第2号に定める事項を記載する場合においては早期に記載するとともに、二2の目標を踏まえ、耐震診断義務付け対象建築物の耐震化の目標を設定すべきである。また、耐震診断結果の報告を踏まえ、耐震化の状況を検証すべきである。

さらに、庁舎、病院、学校等の公共建築物については、関係部局と協力し、今後速やかに耐震診断を行い、その結果の公表に取り組むとともに、具体的な耐震化の目標を設定すべきである。加えて、重点化を図りながら着実な耐震化を推進するため、都道府県は、公共建築物に係る整備プログラム等を作成することが望ましい。

ハ 建築物の耐震診断及び耐震改修の促進を図るための施策

都道府県耐震改修促進計画においては、都道府県、市町村、建築物の所有者等との役割分担の考え方、実施する事業の方針等基本的な取組方針について定めるとともに、具体的な支援策の概要、安心して耐震改修等を行うことができるようにするための環境整備、地震時の総合的な安全対策に関する事業の概要等を定めることが望ましい。

法第5条第3項第1号の規定に基づき定めるべき公益上必要な建築物は、地震時における災害応急対策の拠点となる施設や避難所となる施設等であるが、例えば庁舎、病院、学校の体育館等の公共建築物のほか、病院、ホテル・旅館、福祉施設等の民間建築物のうち、災害対策基本法（昭和36年法律第223号）第2条第10号に規定する地域防災計画や防災に関する計画等において、大規模な地震が発生した場合においてその利用を確保することが公益上必要な建築物として定められたものについても、積極的に定めることが考えられる。なお、公益上必要な建築物を定めようとするときは、法第5条第4項の規定に基づき、あらかじめ、当該建築物の所有者等の意見を勘案し、例えば特別積合せ貨物運送以外の一般貨物自動車運送事業の用に供する施設で

ある建築物等であって、大規模な地震が発生した場合に公益上必要な建築物として実際に利用される見込みがないものまで定めることがないよう留意するべきである。

法第5条第3項第2号又は第3号の規定に基づき定めるべき道路は、沿道の建築物の倒壊によって緊急車両の通行や住民の避難の妨げになるおそれがある道路であるが、例えば緊急輸送道路、避難路、通学路等避難場所と連絡する道路その他密集市街地内の道路等を定めることが考えられる。特に緊急輸送道路のうち、市町村の区域を越えて、災害時の拠点施設を連絡する道路であり、災害時における多数の者の円滑な避難、救急・消防活動の実施、避難者への緊急物資の輸送等の観点から重要な道路については、沿道の建築物の耐震化を図ることが必要な道路として定めるべきである。

このうち、現に相当数の建築物が集合し、又は集合することが確実と見込まれる地域を通過する道路、公園や学校等の重要な避難場所と連絡する道路その他の地域の防災上の観点から重要な道路については、同項第二号の規定に基づき早期に通行障害建築物の耐震診断を行わせ、耐震化を図ることが必要な道路として定めることが考えられる。

改正令の施行の際、現に同号の規定に基づき通行障害既存耐震不適格建築物（耐震不明建築物であるものに限る。以下同じ。）に係る耐震診断の結果の報告の期限に関する事項が都道府県耐震改修促進計画に記載されている場合においては、必要に応じて、当該都道府県耐震改修促進計画を速やかに改定し、建築物の耐震改修の促進に関する法律施行令（平成7年政令第429号）第4条第2号に規定する組積造の塀に係る耐震診断の結果の報告の期限に関する事項を別に記載すべきである。ただし、やむを得ない事情により当該都道府県耐震改修促進計画を速やかに改定することが困難な場合においては、改正令の施行の際現に法第5条第3項第2号の規定に基づき当該都道府県耐震改修促進計画に記載されている通行障害既存耐震不適格建築物に係る耐震診断の結果の報告の期限に関する事項は、建築物の耐震改修の促進に関する法律施行令第4条第1号に規定する建築物に係るものとみなす。また、同条第2号に規定する組積造の塀については、規則第4条の2の規定により、地域の実情に応じて、都道府県知事が耐震診断義務付け対象建築物となる塀の長さ等を規則で定めることができることに留意すべきである。

さらに、同項第4号の規定に基づく特定優良賃貸住宅に関する事項は、法第28条の特例の適用の考え方等について定めることが望ましい。

加えて、同項第5号の規定に基づく独立行政法人都市再生機構又は地方住宅供給公社（以下「機構等」という。）による建築物の耐震診断及び耐震改修の実施に関する事項は、機構等が耐震診断及び耐震改修を行う地域、建築物の種類等について定めることが考えられる。なお、独立行政法人都市再生機構による耐震診断及び耐震改修の業務及び地域は、原則として都市再生に資するものに限定するとともに、地域における民間事業者による業務を補完して行うよう留意する。

二 建築物の地震に対する安全性の向上に関する啓発及び知識の普及

都道府県耐震改修促進計画においては、個々の建築物の所在地を識別可能とする程度に詳細な地震防災マップの作成について盛り込むとともに、相談窓口の設置、パンフレットの作成・配布、セミナー・講習会の開催、耐震診断及び耐震改修に係る情報提供等、啓発及び知識の普及に係る事業について定めることが望ましい。特に、地震防災マップの作成及び相談窓口の設置は、都道府県内の全ての市町村において措置されるよう努めるべきである。

また、地域における地震時の危険箇所の点検等を通じて、住宅・建築物の耐震化のための啓発活動や危険なブロック塀の改修・撤去等の取組を行うことが効果的であり、必要に応じ、市町村との役割分担のもと、町内会や学校等との連携策についても定めることが考えられる。

ホ 建築基準法による勧告又は命令等の実施

法に基づく指導・助言、指示、命令等について、所管行政庁は、優先的に実施すべき建築物の選定及び対応方針、公表の方法等について定めることが望ましい。

また、所管行政庁は、法第12条第3項（法附則第3条第3項において準用する場合を含む。）又は法第15条第3項の規定による公表を行ったにもかかわらず、建築物の所有者が耐震改修を行わない場合には、建築基準法第10条第1項の規定による勧告、同条第2項又は第3項の規定による命令等を実施すべきであり、その実施の考え方、方法等について定めることが望ましい。

2 市町村耐震改修促進計画の策定に関する基本的な事項

イ 市町村耐震改修促進計画の基本的な考え方

平成17年3月に中央防災会議において決定された地震防災戦略において、東海地震及び東南海・南海地震の被害を受けるおそれのある地方公共団体については地域目標を定めることが要請され、その他の地域においても減災目標を策定することが必要とされている。こうしたことを踏まえ、法第六条第一項において、基礎自治体である市町村においても、都道府県耐震改修促進計画に基づき、市町村耐震改修促進計画を定めるよう努めるものとされたところであり、可能な限り全ての市町村において市町村耐震改修促進計画が策定されることが望ましい。また、改正令の施行前に市町村耐震改修促進計画を策定している市町村にあっては、当該市町村耐震改修促進計画を改正令の施行後できるだけ速やかに改定すべきである。

市町村耐震改修促進計画の策定及び改定に当たっては、道路部局、防災部局、衛生部局、観光部局、商工部局、教育委員会等とも連携するとともに、都道府県の耐震化の目標や施策との整合を図るため、都道府県と協議会を設置する等の取組を行いながら、より地域固有の状況に配慮して作成することが考えられる。

また、市町村耐震改修促進計画に基づく施策が効果的に実現できるよう、法に基づく指導、助言、指示等を行う所管行政庁と十分な調整を行うべきである。

なお、市町村は、耐震化の進捗状況や新たな施策の実施等にあっては、適宜、市町村耐震改修促進計画の見直しを行うことが望ましい。

ロ 建築物の耐震診断及び耐震改修の実施に関する目標

市町村耐震改修促進計画においては、都道府県耐震改修促進計画の目標を踏まえ、各市町村において想定される地震の規模、被害の状況、建築物の耐震化の現状等を勘案し、可能な限り建築物の用途ごとに目標を定めることが望ましい。なお、市町村は、定めた目標について、一定期間ごとに検証すべきである。

特に耐震診断義務付け対象建築物については、早急に耐震化を促進すべき建築物である。このため、市町村耐震改修促進計画に法第6条第3項第1号に定める事項を記載する場合においては早期に記載するとともに、二2の目標を踏まえ、耐震診断義務付け対象建築物の耐震化の目標を設定すべきである。また、耐震診断の結果の報告を踏まえ、耐震化の状況を検証すべきである。

さらに、庁舎、病院、学校等の公共建築物については、関係部局と協力し、今後速やかに耐震診断を行い、その結果の公表に取り組むとともに、具体的な耐震化の目標を設定すべきである。加えて、重点化を図りながら着実な耐震化を推進するため、市町村は、公共建築物に係る整備プログラム等を作成することが望ましい。

ハ 建築物の耐震診断及び耐震改修の促進を図るための施策

市町村耐震改修促進計画においては、都道府県、市町村、建築物の所有者等との役割分担の考え方、実施する事業の方針等基本的な取組方針について定めるとともに、具体的な支援策の概要、安心して耐震改修等を行うことができるようにするための環境整備、地震時の総合的な安全対策に関する事業の概要等を定めることが望ましい。

法第6条第3項第1号又は第2号の規定に基づき定めるべき道路は、沿道の建築物の倒壊によって緊急車両の通行や住民の避難の妨げになるおそれがある道路であるが、例えば緊急輸送道路、避難路、通学路等避難場所と連絡する道路その他密集市街地内の道路等を定めることが考えられる。特に緊急輸送道路のうち、市町村の区域内において、災害時の拠点施設を連絡する道路であり、災害時における多数の者の円滑な避難、救急・消防活動の実施、避難者への緊急物資の輸送等の観点から重要な道路については、沿道の建築物の耐震化を図ることが必要な道路として定めるべきである。

このうち、現に相当数の建築物が集合し、又は集合することが確実と見込まれる地域を通過する道路、公園や学校等の重要な避難場所と連絡する道路その他の地域の防災上の観点から重要な道路については、同項第1号の規定に基づき早期に沿道の建築物の耐震化を図ることが必要な道路として定めることが考えられる。

改正令の施行の際、現に同号の規定に基づき通行障害既存耐震不適格建築物に係る耐震診断の結果の報告の期限に関する事項が市町村耐震改修促進計画に記載されている場合においては、必

要に応じて、当該市町村耐震改修促進計画を速やかに改定し、建築物の耐震改修の促進に関する法律施行令第4条第2号に規定する組積造の塀に係る耐震診断の結果の報告の期限に関する事項を別に記載すべきである。ただし、やむを得ない事情により当該市町村耐震改修促進計画を速やかに改定することが困難な場合においては、改正令の施行の際現に法第6条第3項第1号の規定に基づき当該市町村耐震改修促進計画に記載されている通行障害既存耐震不適格建築物に係る耐震診断の結果の報告の期限に関する事項は、建築物の耐震改修の促進に関する法律施行令第4条第1号に規定する建築物に係るものであるとみなす。また、同条第2号に規定する組積造の塀については、地域の実情に応じて、市町村長が耐震診断義務付け対象建築物となる塀の長さ等を規則で定めることができることに留意すべきである。

二 建築物の地震に対する安全性の向上に関する啓発及び知識の普及

市町村耐震改修促進計画においては、個々の建築物の所在地を識別可能とする程度に詳細な地震防災マップの作成について盛り込むとともに、相談窓口の設置、パンフレットの作成・配布、セミナー・講習会の開催、耐震診断及び耐震改修に係る情報提供等、啓発及び知識の普及に係る事業について定めることが望ましい。特に、地震防災マップの作成及び相談窓口の設置は、全ての市町村において措置されるよう努めるべきである。

また、地域における地震時の危険箇所の点検等を通じて、住宅・建築物の耐震化のための啓発活動や危険なブロック塀の改修・撤去等の取組を行うことが効果的であり、必要に応じ、町内会や学校等との連携策についても定めることが考えられる。

ホ 建築基準法による勧告又は命令等の実施

法に基づく指導・助言、指示等について、所管行政庁である市町村は、優先的に実施すべき建築物の選定及び対応方針、公表の方法等について定めることが望ましい。

また、所管行政庁である市町村は、法第12条第3項（法附則第3条第3項において準用する場合を含む。）又は法第15条第3項の規定による公表を行ったにもかかわらず、建築物の所有者が耐震改修を行わない場合には、建築基準法第10条第1項の規定による勧告、同条第2項又は第3項の規定による命令等を実施すべきであり、その実施の考え方、方法等について定めることが望ましい。

3 計画の認定等の周知

所管行政庁は、法第17条第3項の計画の認定、法第22条第2項の認定、法第25条第2項の認定について、建築物の所有者へ周知し、活用を促進することが望ましい。なお、法第22条第2項の認定制度の周知にあたっては、本制度の活用が任意であり、表示が付されていないことをもって、建築物が耐震性を有さないこととはならないことについて、建築物の利用者等の十分な理解が得られるよう留意するべきである。

附 則

- 1 この告示は、建築物の耐震改修の促進に関する法律の一部を改正する法律（平成17年法律第120号）の施行の日（平成18年1月26日）から施行する。
- 2 平成7年建設省告示第2089号は、廃止する。
- 3 この告示の施行前に平成7年建設省告示第2089号第1ただし書の規定により、国土交通大臣が同告示第1の指針の一部又は全部と同等以上の効力を有すると認めた方法については、この告示の別添第1ただし書の規定により、国土交通大臣が同告示第1の指針の一部又は全部と同等以上の効力を有すると認めた方法とみなす。

附 則（平成25年10月29日国土交通省告示第1055号）

この告示は、建築物の耐震改修の促進に関する法律の一部を改正する法律の施行の日（平成25年11月25日）から施行する。

附 則（平成28年3月25日国土交通省告示第529号）

この告示は、公布の日から施行する。

附 則（平成30年12月21日国土交通省告示第1381号）

この告示は、建築物の耐震改修の促進に関する法律施行令の一部を改正する政令の施行の日（平成31年1月1日）から施行する。