



## 釧路與冰河期

釧路的地形受到冰川作用、海平面變化和火山活動的影響。隨著時間推移，各種獨特的景觀逐漸形成，包括濕地和豐富多樣的海洋環境。

距今約 30,000 年前，即最後一次冰河期中最寒冷的時期，經由庫頁島所形成的陸橋將北海道與歐亞大陸連為一體。由於陸橋的存在，包括猛獁象在內的各種動物得以遷徙至如今的北海道，其中一些物種，例如極北鯨至今都還棲息在釧路地區。

## 釧路地區的動植物

釧路濕地是一片原始的低地環境。許多稀少和特有的動植物種皆棲息於釧路濕地，其中包括丹頂鶴（學名：Grus japonensis）這種唯一常居於日本的瀕危鶴類，以及從最後一次冰河期留存至今的物種。

這片濕地同時也讓 1,000 多種昆蟲得以在此繁衍生存，包括冰河期的倖存物種，例如極北蜓以及蝦夷顏白蜻蛉。

由於釧路濕地天氣涼爽，夏季又常濃霧瀰漫，這裡還有一些通常只生長在高山地區的植物。

## 球藻

球藻（學名：Aegagropila linnaei）是一種會長成球狀的罕見淡水藻。在水流的影響下，這些絲狀藻類演變成球形，直徑可達 30 公分。球形球藻僅在北釧路的阿寒湖可見，但釧路濕地外圍的 Shirarutoro 湖和塘路湖中，也有其他絲狀藻類。

## 釧路與太平洋

釧路灣的地質環境豐富多樣，大量海洋生物得以在此繁衍生息。這座海灣以海底峽谷劃分為東、西兩側，西側有平緩的沙質海岸線，東側則有陡峭險峻的岩石峭壁。釧路海底峽谷與海岸線環境中，各自棲息著迥異的海洋生物：比目魚在沙質海岸地區繁衍，深海蝦蟹則生長在海底峽谷的斜坡上。

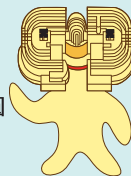
釧路市立博物館透過動態展示品和文物，為來訪者介紹釧路從史前時代至今的歷史，涉及的領域涵蓋考古學、地質學、自然和人類歷史。在此可深入了解冰河期的動物遷徙、釧路濕地的形成、愛努族文化，以及來自日本列島其他地區的早期移民。

這座博物館修建於西元 1983 年，由當地建築師毛綱毅曠（西元 1941 年 - 2001 年）負責設計，建築外觀像一隻展翅的鶴，象徵釧路稀有的丹頂鶴。



## 參觀指南

- ◆ 開館時間 9:30 - 17:00
- ◆ 公休日  
星期一  
(如果星期一是節假日)  
4月1日~11月3日: 若逢國定假日則順延至下一個平日  
11月4日~3月31日: 關閉  
11月3日至3月31日假期  
年底年初(12月29日~1月3日)  
組織的日子(12月中)
- ◆ 門票 成人 .....480 日圓  
高中學生 .....250 日圓  
中小學生 .....110 日圓



- \* 博物館內可以拍照，但有禁止拍照標誌的展覽除外。
- \* 請勿在指定區域外飲食。
- \* 禁止攜帶寵物入內。〈導盲犬、服務犬、助聽犬除外〉
- \* 該建築是無障礙的，設有電梯和坡道。
- \* 免費提供輪椅和嬰兒車。
- \* 有哺乳空間和牛奶熱水。

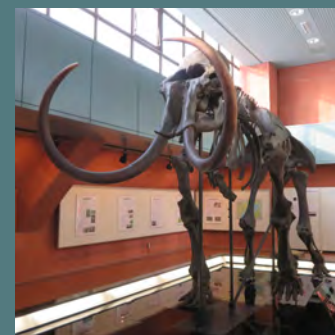
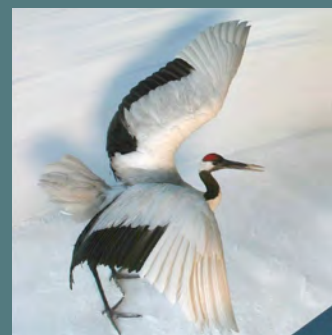
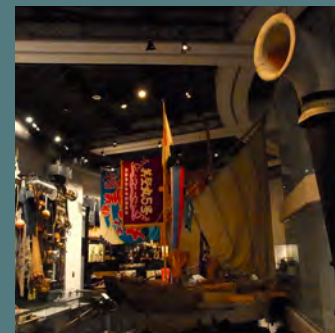
## 釧路市立博物館 釧路市立博物館

2024.2 ①

1-7, Shunkodai, Kushiro, Hokkaido,  
085-0822 JAPAN  
電話: 0154-41-5809 (JP) FAX: 0154-42-6000  
E-mail: museum@city.kushiro.lg.jp  
URL: <https://www.city.kushiro.lg.jp/museum/>

# 釧路市立博物館

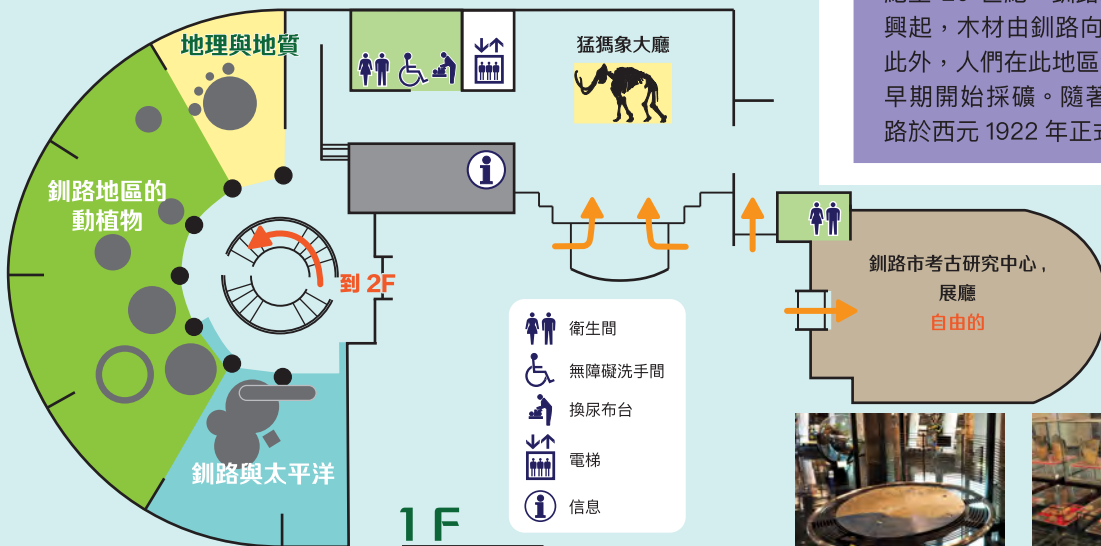
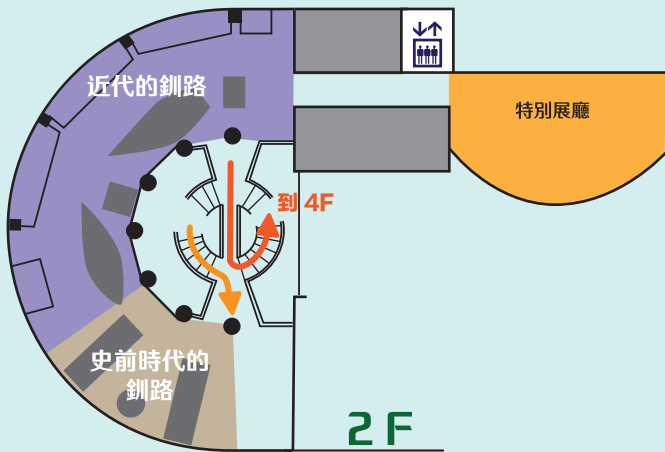
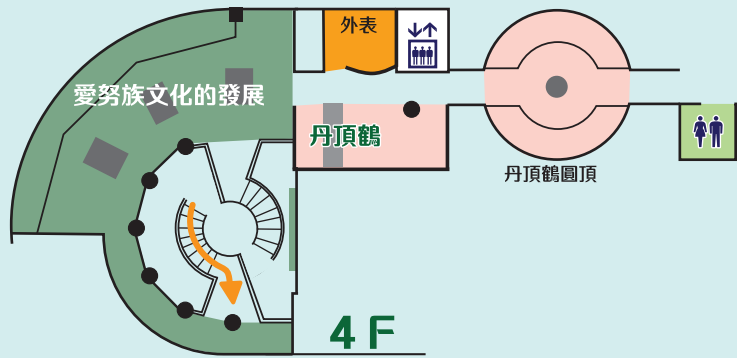
## 釧路市考古研究中心



## 釧路市立博物館 Kushiro City Museum

釧路市埋藏文化財調査センター  
Kushiro City Archaeological Operation Center





- 衛生間
- 無障礙洗手間
- 換尿布台
- 電梯
- 信息

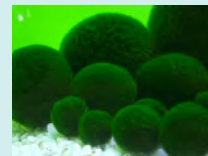
## 2F 特別展廳

### 史前時代的釧路

在最後一次冰河期時，經由庫頁島的陸橋將北海道與歐亞大陸連為一體，史前人類可能就在此時來到了北海道。據說距今約 10,000 年前，上升的海平面將北海道與陸地隔開後，早期移民就在此定居。由於釧路的史前遺址位於高原上，俯瞰著釧路濕地，透過此遺址也可了解釧路史前社會的發展。研究人員從中挖掘出約 140 萬件文物，其中部分文物陳列於博物館中，例如出土於繩文時代（西元前 13,000 年—西元 400 年）的石箭鏃（箭枝的銳利尖端處）和陶器，以及擦文時代（西元 700 年—1200 年）的鐵器和金屬工具。在釧路市考古作業中心還可以看到考古展品。

### 近代的釧路

在釧路發展成如今的繁華市鎮前，這片區域有一座愛努村落，在江戶時代（西元 1603 年—1867 年）時曾有日本商人造訪此處。村落附近名為「Kusuri 場所」的貿易據點逐漸發展，直到江戶時代末期，一直有來自本州的移民在此定居。後來，這處小型貿易據點演變成為北海道東部主要的交通樞紐和漁業中心。從 19 世紀至 20 世紀，釧路地區的煤礦業和伐木業開始興起，木材由釧路向日本其他地區及海外輸出。此外，人們在此地區發現煤層，進而在 20 世紀早期開始採礦。隨著經濟發展及人口增長，釧路於西元 1922 年正式改制為釧路市。



## 4F 外表

### 愛努族文化的發展

愛努族是日本北部的原住民，他們文化根源來自於獨特的風俗、語言以及信仰，包括對自然界發自內心的崇敬。愛努族過著狩獵採集的生活，並與南方的本州、北方的庫頁島，以及歐亞大陸周邊的族群進行貿易。

在距今約 2,500 年前時，北海道便發展出不同於日本列島其他地區的文化。本州島、四國島及九州島早已開始種植水稻，北海道大部分地區則還是狩獵採集社會。愛努族文化應是以此繩文時代後的文化為基礎，在與鄂霍次克海附近的北方族群貿易往來與交流下，得到進一步的發展。

愛努族的歷史和信仰，以口述傳統與英雄史詩 (sakorpe) 等故事流傳至今。遊客若來到博物館，可以觀看用愛努語敘述的精選故事影片。

### 丹頂鶴

丹頂鶴（學名：Grus japonensis）是唯一在日本繁衍生息的鶴類，牠們常年棲息在北海道東部，至於居住在歐亞大陸的丹頂鶴則是候鳥。丹頂鶴以頭頂上的紅色羽冠為其獨有的特徵，並成為日本傳統藝術中的常見主題，代表著長壽及幸福。

在江戶時代（西元 1603 年—1867 年）時，整個日本東部都可見到丹頂鶴，只是由於人類獵殺和棲息地的縮減，牠們的數量逐年減少。到了 20 世紀早期，一般認為日本的丹頂鶴已經滅絕。直到西元 1924 年，人們發現釧路濕地棲息著 10 隻左右的丹頂鶴，後來實施了冬季餵養與保育計畫，丹頂鶴的數量增至 1,800 隻左右。

This English-language text was created by the Japan Tourism Agency.  
本英文文本由日本觀光廳製作。

