



もくじ

- 上下水道の役割～もしも水道・下水道がなかったら?～
- ライフラインを守るために～こんな取り組みをしています～
 - ・地震に備えて
 - ・停電に備えて
 - ・断水に備えて
 - ・大雨に備えて
- 21(令和3)年度決算の概要
- 色鮮やかな鉄のふた! カラーマンホールマップ
- くしろピギナー向け かんたん2ステップ! 水落としセミナー
- 上下水道お問合せ一覧

くしろの上下水道

上下水道の役割～もしも水道・下水道がなかったら?～

もしも水道がなかったら...

水道は、いつでもどこでも安全な水を手に入れることができるように、24時間365日安全な水を送り続ける使命があります。

私たちは毎日、料理や洗濯に始まり、お風呂にトイレなど生活をするためにたくさんの水を使っています。

しかし、水道がなければ、それらの水は、きれいな湧き水や井戸水をくみ自分の家に運んでこなければ、使うことはできません。



もしも下水道がなかったら...

下水道は、街を清潔にする、川や海などの環境を守る、街を浸水から守るなどの役割があります。

私たちがトイレやお風呂などで使った汚れた水は、下水道管を通して、下水終末処理場できれいにしてから川や海へ流されます。

下水道がなければ、汚れた水は、各家庭から運ばれず街が不衛生になる他、そのまま川や海に流れ環境を悪化させてしまいます。また、街に降った雨を川や海に流すことができず、私たちの街は水浸しになってしまいます。

ライフラインを守るために～こんな取り組みをしています～

地震に備えて

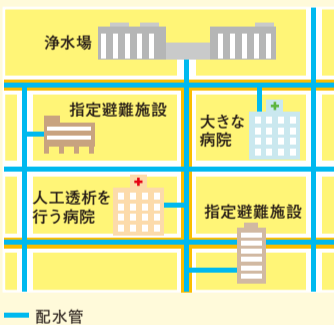
地震に強い水道管へ

地震発生時においても水道水の安定供給を維持するために、水道管の更新や耐震化を進めています。

重要な水道管を優先的に更新しています

釧路市の水道管は1,185kmもの延長があります。この水道管を更新するには、多額の費用と時間がかかります。そのため、21(令和3)年3月に「釧路市水道管路更新基本計画・実施計画」を策定し、計画的に水道管の更新を進めています。

その中でも浄水場まで水を運ぶ管や、大きな病院・人工透析を行う病院や指定避難施設までの重要な管については、優先的に管路更新を進めています。そのほか、被災時に利用する緊急輸送道路についても、管損傷による交通障害を防ぐため優先的に管路更新を進めています。



水道管は、野中を網の目のように張り巡らされていて、こういった重要な施設の周りを優先して整備を進めているんだ。



これまでの水道管は...

地震の衝撃や地盤の変化で管のつなぎ目が抜け、そこから漏水する可能性があります。



地震でつなぎ目が抜けた水道管(漏水の様子)

提供:宮城県企業局

新しい水道管

つなぎ目が柔軟に動き地震などでも抜けにくい水道管に取り換えて耐震化しています。



耐震化された水道管

提供:日本ダクタイル協会



水道管工事の様子

くねくね折れ曲がっても抜けないんだ!



「水の週間キャンペーン(耐震管)」

地震に備えて

施設の耐震化

現在の愛国浄水場は耐震強度が不足していることから、国が想定している日本海溝・千島海溝周辺海溝型地震のような大地震にも耐えることができる構造の新しい浄水場を建設しており、25(令和7)年度に完成する予定です。これにより、釧路市内全ての浄水場は、地震災害時でも水をつくることができます。

下水道施設については、調査や計画策定等を行い、順次耐震化を進めています。

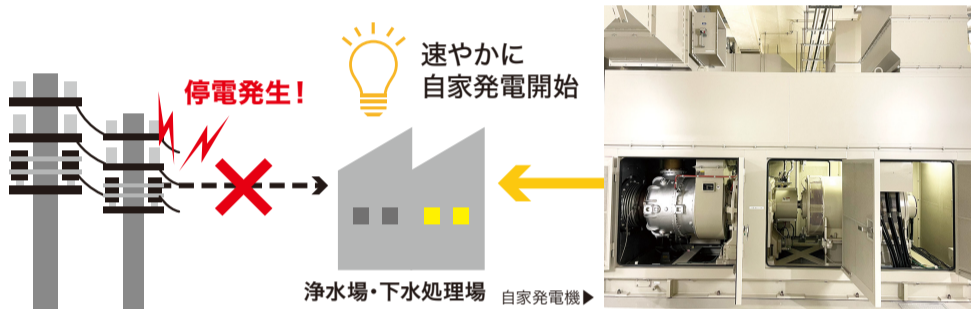
建設中の愛国浄水場



停電に備えて

電気が止まっても上下水道を止めないために

水道や下水道の施設は、災害などによる停電が発生した場合でも、絶えず水を送り、下水を処理し続けられるように自家発電機を備えています。また、発電機の稼働時間を長くするため、容量の大きな燃料タンクを備えています。



高い建物は注意が必要

4階建て以上のマンションなど高い建物の多くは受水槽に一旦水を貯め、建物に設置された揚水ポンプで高置水槽までくみ上げた後、各部屋へ水を運んでいます。

そのため、停電時には水を上の階へ運ぶ揚水ポンプが止まり、水が出なくなる可能性がありますので管理会社などへお問い合わせ下さい。



断水に備えて

大切な水を届けるために

管や施設の耐震化など、様々な対策を行っていますが、災害等による断水が発生した場合に備え、道内他都市と応急給水などで相互に協力し合う関係を構築しています。

また、災害時に必要量の水を確保できるよう、市内の数カ所に拠点給水施設を設置しています。被害状況に応じて必要な場所に適切な数の給水所を設置し、水を配る体制を整えています。



応急給水訓練

釧路地区の拠点給水施設

- ①大楽毛西地区緊急貯水槽 ②鉄西配水池 ③昭和地区緊急貯水槽
- ④愛国浄水場配水池 ⑤貝塚送配水ポンプ場配水池 ⑥桜ヶ岡配水池



釧路地区配水池等位置

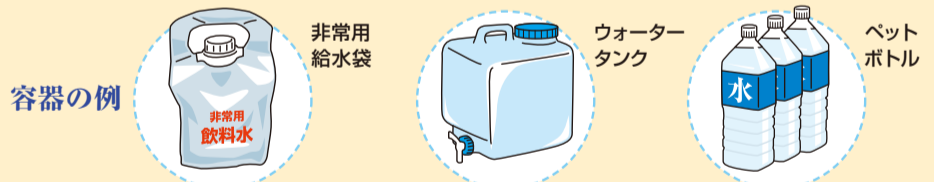
日頃からできる備えを

～上下水道部からのお願い～

様々な対策をしてもなお、自然災害等が発生し施設が被害を受けると、水道が使えなくなる可能性があります。その場合は給水所などでみなさまに水をお配りしますが、**水を入れる容器は各自にてご用意ください。**日頃から防災への意識を高め、いざという時の備えをお願いいたします。

応急給水時の容器について

いざという時に備えて**ご家庭に飲料水を入れる容器を備えておきましょう。**



※給水袋やウォータータンクは市内の量販店等で販売されています。

ご家庭での飲料水の備蓄について

国が示す災害対策によると飲料水の備蓄は3日分(1人1日3リットルが目安)とされています。

備蓄量の目安
飲料水:1人1日 3リットル×3日分

※飲料水とは別に、トイレを流したり洗濯をするための生活用水も必要です。飲料水のほかに水道水を入れたポリタンクなどを用意し、お風呂に水を張っておくなどの備えをしておきましょう。 参考「首相官邸ホームページ」

いざという時、誰でも簡単に使える携帯トイレが役立ちます

携帯トイレは市内の量販店等で販売されています。各ご家庭でも携帯トイレを災害時の備蓄用品に加えていただくことをお願いします。

【使用例：洋式トイレの場合】

- ①便座を上げてゴミ袋をセットします。
- ②用を足した後、本製品(消臭・液体回収材)をふりかけます。高吸水性樹脂が尿などの水分をゆるいゼリー状にし、モミガラ炭がすばやく広がり消臭します。
- ③水分が吸収されたらゴミ袋を取り出し、中身がもれないように空気を抜いてから、しっかりと口を結びます。
- ④廃棄方法は紙オムツの処分と同じです。釧路市の指定ゴミ袋に入れて処分ができます。

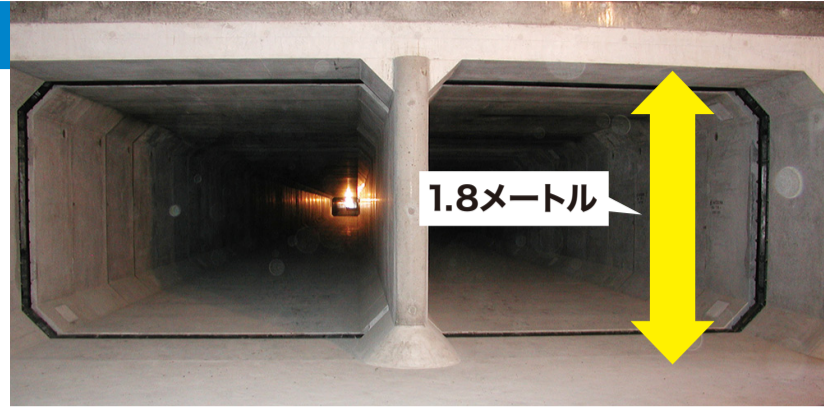


大雨に備えて

大雨に負けないために

下水道管には、私たちがトイレやお風呂などで使った水を下水終末処理場まで運ぶ污水管と、街に降った雨水を集めて川や海に流す雨水管があり、雨水管は道路や住宅など街の浸水を防ぐ役割があります。

今後も、計画的に雨水管の整備を進めることで、雨に負けない下水道を目指しています。



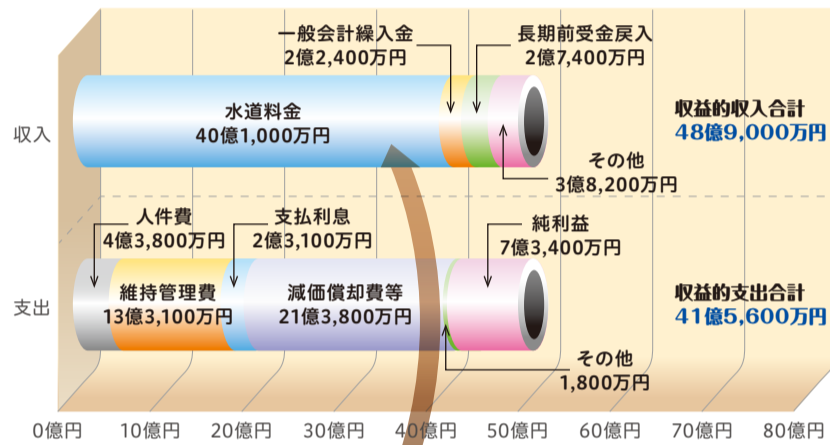
人が入れるほど大きい雨水管

21(令和3)年度決算の概要

水道事業会計 21(令和3)年度決算の概要

■収益的収支(税抜)

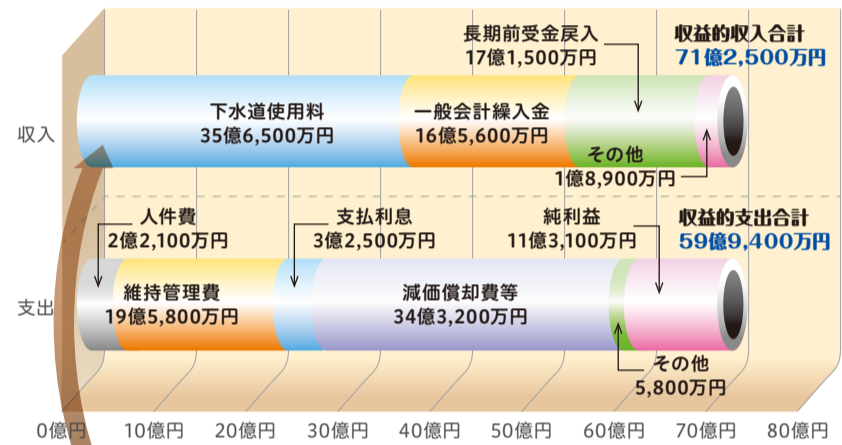
～施設の運転管理など事業を運営するための経費とその財源～



下水道事業会計 21(令和3)年度決算の概要

■収益的収支(税抜)

～施設の運転管理など事業を運営するための経費とその財源～

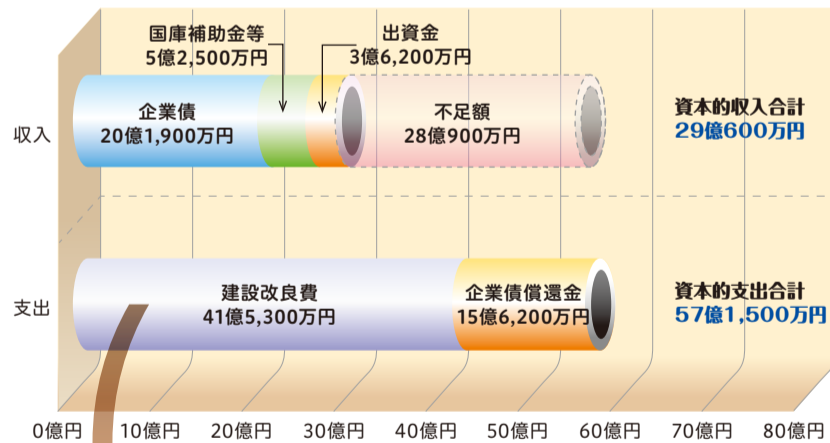


ライフラインである水道・下水道は、皆様からいただいている水道料金・下水道使用料で支えられています。



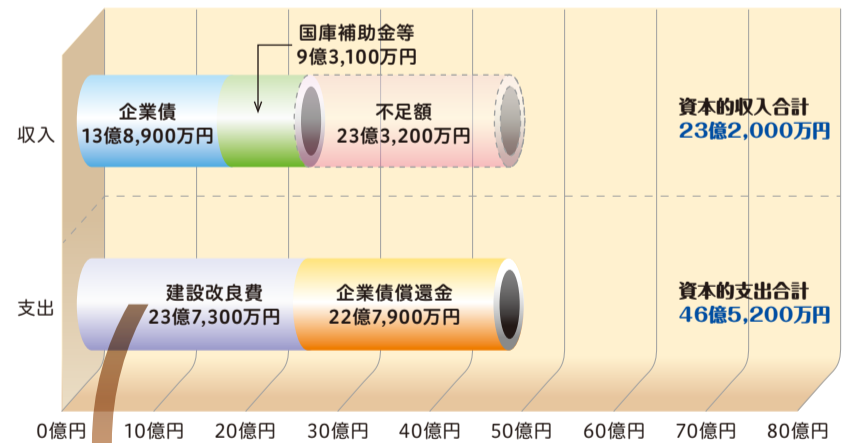
■資本的収支(税込)

～水道施設を建設・整備するための経費とその財源～



■資本的収支(税込)

～下水道施設を建設・整備するための経費とその財源～



資本的収支の不足額は、純利益や、内部留保資金(減価償却費など実際にお金の支出がない費用計上によって生じた資金)などによって補てん(穴埋め)しています。

建設改良費の概要

●愛国浄水場の更新 (16億8,400万円)



建設中の愛国浄水場の様子

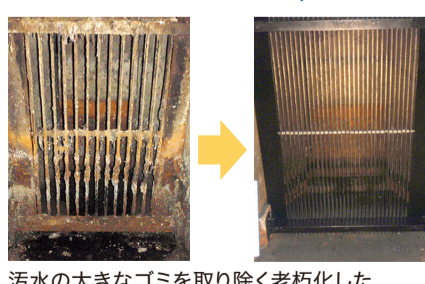
●老朽化した水道管の更新など (14億9,500万円)



水道管の入替の様子

建設改良費の概要

●老朽化した機器設備の更新など (17億5,200万円)



汚水の大きなゴミを取り除く老朽化した機器の更新の様子

●老朽化した下水道管の更新など (3億300万円)

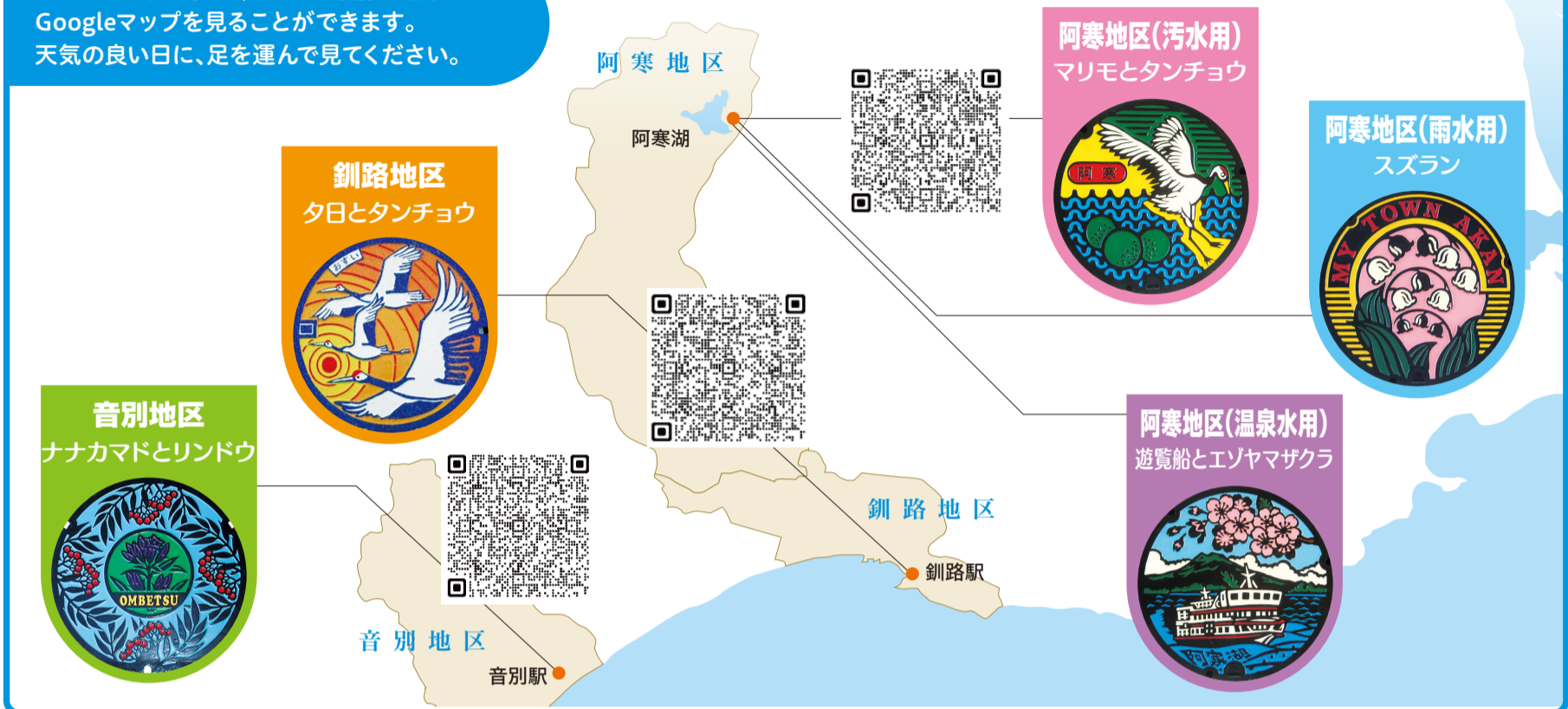


下水道管の入替の様子

色鮮やかな鉄のふた!カラーマンホールマップ

色鮮やかな「カラーマンホール」があるのをご存知ですか?釧路市では地域の特色を表す様々なマンホールを各地区に設置しています。また、22(令和4)年9月17日、18日に札幌駅前地下広場「チ・カ・ホ」にて開催された「下水道事業パネル展2022」で道内デザインマンホール総選挙が行われました。釧路市からは「夕日とタンチョウ」がエントリーし、133種類のデザインマンホール中、見事4位となりました。

スマートフォン等でQRコードを読み込むとGoogleマップを見ることができます。天気の良い日に、足を運んでみてください。



くしるピギナー向け かんたん2ステップ!水落としセミナー

釧路地方は冬の寒さが大変厳しく、毎年、水道の凍結が多くなり、水道管が破裂することがあります。

水道が凍結すると水が使えなくなるだけでなく、修理に思わぬ出費を強いられることとなりますので、**外気温がマイナス4℃以下になるとき、一日中外気温がマイナスの真冬日になるとき、旅行や帰省など長時間水道を使わないときは水落としをして水道凍結を防ぎましょう。**

ステップ1

～家中のすべての蛇口をあける～
家についている水道の蛇口をすべて(台所、お風呂、トイレ、給湯器など)全開にし、水を出したままにしてください。

ステップ2

～水道の元栓を閉める～
洗面所やトイレなどにある元栓を閉めてください。



元栓には色々なタイプがあり、場所も様々の見つからない時は、大家さんや管理会社へ聞いてみよう。



- ←レバー(上下・水平)式
- ←床ハンドル式 ※床に付いています
- ←階上ハンドル式
- ←電動リモート式 ※壁に付いています

こんな時は故障かも!?

以下のときは指定給水装置工事業者へ修理を依頼してください。

- ・レバー(ハンドル)が固くて動かない
- ・元栓を閉めても水が止まらない
- ・閉めた元栓から音がする



指定給水設備工事指定店リストなどをホームページにて公開しています。

<https://www.city.kushiro.lg.jp/kurashi/suidou/1004613/1004615.html>



もし凍結したら

管にドライヤーをあてるか、タオルを巻いてからゆっくりお湯をかけて溶かしてください。

【注意】

火災や管の破裂の原因となるため、熱湯をかけたり、直火をあてたり、電気接続したりしないでください。

上下水道お問合せ一覧

お問合せ・相談

水道・下水道に関することなら、どんなことでもお気軽にお問合せください。

上下水道料金お客様サービスセンター

TEL 43-2161

- 水道の使用・中止・名義変更の届出について
- 水道メーターの検針や使用水量について
- 水道料金・下水道使用料について

■営業時間/午前8時30分から午後5時20分まで(日曜日・祝日を除く)
※年末年始は12月29日から1月3日まで休業

業務委託: 第一環境株式会社 釧路事務所

〈釧路町にお住まいの方は〉

- 水道……上記連絡先
- 下水道……☎62-2190(水道課業務係)までお問合せください。

上下水道部

■営業時間/午前8時50分から午後5時20分まで

- 総務課 ☎43-2164
- 経営企画課 ☎43-2169
- 水道整備課/給水担当 ☎43-1308
- 建設担当/管理担当 ☎43-2163
- 浄水課 ☎36-7354
- 水質管理課 ☎36-9562
- 下水道建設管理課/計画担当 ☎22-6601
- 建設担当 ☎22-6602
- 管理担当 ☎22-9538
- 下水道施設課 ☎24-5131
- 阿寒上下水道課 ☎64-6190
- 音別上下水道課 ☎(01547)6-2231

業務時間外

夜間・土曜日・日曜日・祝日・年末年始

釧路市上下水道部守衛室 ☎43-0077

阿寒町行政センター ☎66-2121

(平日は午後10時まで)

音別町行政センター ☎(01547)6-2231

(平日は午後9時まで)

※阿寒町・音別町行政センターは土曜日・日曜日・祝日午後5時20分まで。

編集・発行/釧路市上下水道部

〒085-0841 釧路市南大通2丁目1番121号

(☎43-2169) (☎43-0080)

URL <https://www.city.kushiro.lg.jp/>

✉ ke-keieikikaku@city.kushiro.lg.jp

